

**УТВЕРЖДАЮ**

**Первый заместитель директора –  
главный инженер филиала  
ПАО «Россети Центр»–  
«Белгородэнерго»**  
**Решетников С.А.**

“ 19 ” 10 2022 г.

## **ТЕХНИЧЕСКОЕ ЗАДАНИЕ**

**на поставку панелей собственных нужд, щитов постоянного тока  
Лот № 307С**

### **1. Общая часть**

- 1.1. Филиал ПАО «Россети Центр»-«Белгородэнерго» производит закупку для нужд производственной деятельности.
- 1.2. Наименование и количество поставляемой продукции указано в Приложении 1.
- 1.3. Адрес поставки - г. Белгород, 5-й Заводской переулоч, д.17. Срок поставки – с момента заключения договора до 30.11.2023г. по отдельным заявкам заказчика. Срок выполнения каждой заявки – 10 календарных дней.

### **2. Технические требования к продукции.**

- 2.1. Технические требования и характеристики должны соответствовать параметрам и быть не хуже значений, приведенных в Приложении 2.

### **3. Общие требования.**

- 3.1. К поставке допускается продукция, отвечающая следующим требованиям:
  - продукция должна быть новой, ранее не использованной;
  - сертификаты соответствия функциональных и технических показателей условиям эксплуатации и действующим требованиям.
- 3.2. Участник закупочных процедур на право заключения договора на поставку обязан предоставить в составе своего предложения документацию (технические условия, руководство по эксплуатации и т.п.) на конкретный вид продукции. Данный документ должен подтверждать технические характеристики, заявленные участником в техническом предложении.
- 3.3. Упаковка, транспортирование, условия и сроки хранения должны соответствовать требованиям, указанным в технических условиях изготовителя и соответствующих ГОСТ. Погрузочно-разгрузочные работы должны производиться в соответствии с требованиями ГОСТ 12.3.009-76.

Укладка и транспортировка должна предотвратить их повреждение или порчу во время перевозки, а также выдерживать подъемно-транспортную обработку и воздействие осадков во время перевозки.

- 3.4. Продукция должна поставаться в упаковке завода-изготовителя.
- 3.5. Срок изготовления производителем должен быть не более года до момента поставки.

### **4. Гарантийные обязательства.**

Гарантия на поставляемую продукцию должна распространяться не менее чем на 24 месяца. Время начала исчисления гарантийного срока – с момента их ввода в эксплуатацию. Поставщик должен за свой счет и сроки, согласованные с Покупателем, устранять любые дефекты, выявленные

в период гарантийного срока. В случае выхода продукции из строя, Поставщик обязан направить своего представителя для участия в составлении акта, фиксирующего дефекты, согласования порядка и сроков их устранения не позднее 5 календарных дней со дня получения письменного извещения Покупателя. Гарантийный срок в этом случае продлевается соответственно на период устранения дефектов.

**5. Требования к надежности и живучести продукции.**

Продукция должна обеспечивать эксплуатационные показатели в течение установленного срока службы (до списания), который (при условии проведения требуемых технических мероприятий по обслуживанию) и должны быть не менее 5 лет.

**6. Маркировка, состав технической и эксплуатационной документации.**

Маркировка должна соответствовать требованиям технических условий изготовителя или соответствующих ГОСТ. Маркировка, содержание и способ нанесения ее указывается в стандартах или технических условиях на продукцию конкретных типов. Маркировка производится непосредственно на изделии. Маркировка должна быть разборчивой и прочной, качество маркировки должно сохраняться при эксплуатации, транспортировании и хранении материалов.

По всем видам материалов Поставщик должен предоставить полный комплект технической и эксплуатационной документации на русском языке по монтажу, обеспечению правильной и безопасной эксплуатации, технического обслуживания поставляемых материалов, в том числе:

- паспорт по нормативной документации, утвержденной в установленном порядке;
- эксплуатационные документы, утвержденные в установленном порядке;
- сертификат качества, соответствия и свидетельство о приемке (на партию);
- гарантийное свидетельство.

**7. Правила приемки продукции.**

Каждая партия должна пройти входной контроль, осуществляемый представителями филиала и ответственными представителями Поставщика при получении их на склад.

В случае выявления дефектов, в том числе и скрытых, Поставщик обязан за свой счет заменить поставленную продукцию.

**Начальник УРС**



**Билашук А.В.**

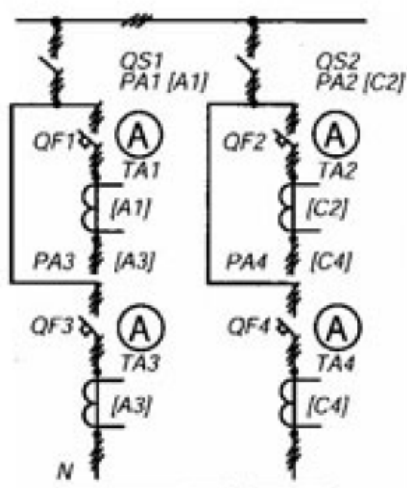
# Приложение 1

№ п/п	Наименование материала	№ материала	Ед. изм.	Количество
1.	Панель ЩО 70-1-08	2232334	шт.	1

# Приложение 2

## 1. Панель ЩО 70-1-08.

Принципиальная схема:



Тип панели		линейная
Номинальное напряжение, кВ		0,4 (50Гц)
Число отходящих линий		4
Габаритные размеры, мм:		
высота		2000
ширина		800
глубина		600
Номинальный ток главных цепей, А		630
Номинальный ток сборных шин, А		630
Электродинамическая стойкость ошиновки, кА		30
Предельный ток термической стойкости, кА		30
Тип и количество встроенных аппаратов:	1) QS1, QS2 – рубильники $I_n=630A$ ; 2) QF1–QF4 – выключатели автоматические $I_n=250A$ (электромагнитный расцепитель 750 A); 3) TA1–TA4 – трансформаторы тока 200/5; 4) PA1–PA4 – амперметры.	
Номер электрической схемы		08
Степень защиты с фасадной стороны, не ниже		IP20
Климатическое исполнение и категория размещения, не ниже		У3
Панели поставляются с полностью смонтированной и отрегулированной аппаратурой первичных и вторичных электрических цепей		