

“УТВЕРЖДАЮ”

Первый заместитель директора – главный инженер
филиала ПАО «МРСК Центра» - «Ярэнерго»

А.Н.Павлов

« 16 » 10 2017 г.

ТЕХНИЧЕСКОЕ ЗАДАНИЕ

На закупку печатной продукции (лот № 401G) в 2018 году для нужд филиала ПАО «МРСК Центра»-«Ярэнерго»

1. Общая часть.

Филиал ПАО «МРСК Центра»-«Ярэнерго» производит закупку печатной продукции с целью обеспечения потребности филиала ПАО "МРСК Центра" - "Ярэнерго".

Все условия данного заказа определяются и регулируются на основе договора, заключаемого заказчиком с победителем торгов.

2. Предмет конкурса.

Поставщик обеспечивает поставку печатной продукции на склад получателя – филиала ПАО «МРСК Центра»-«Ярэнерго». Объем поставки, технические, а также иные требования к закупаемой продукции устанавливаются настоящим техническим заданием.

Доставка печатной продукции осуществляется за счет Поставщика (стоимость входит в цену продукции) на Центральные склады филиала, расположенные по адресам:

150003, г. Ярославль, ул. Северная Подстанция, д.9;

152150, Ярославская область, г. Ростов, Савинское шоссе, д. 15;

152907, Ярославская область, г. Рыбинск, ул. Кулибина, д. 14;

150007, г. Ярославль, ул. Урочская 23а.

Способ и условия транспортировки продукции должны исключать возможность ее повреждения или порчи во время перевозки.

Доставка печатной продукции в филиал осуществляется в следующих объемах:

Таблица №1

№	Номенклатурный номер материала	Наименование материала	Ед. изм.	Количество
1	2003327	Журнал учета входящей корреспонденции	шт	6
2	2003328	Журнал учета исходящей корреспонденции	шт	6
3	2003341	Журнал учета мед.осмотров	шт	23
4	2003346	Журнал учета противоавар.тренир.	шт	73
5	2003813	Журнал осмотра противопож.сост.помещений	шт	13
6	2005253	Журнал учета пров.противопож.тренир.	шт	42
7	2005254	Журнал учета и содерж.сред.защиты	шт	73
8	2005276	Журнал оперативный	шт	211
9	2005278	Журнал проверки защитных средств	шт	22
10	2005279	Журнал распоряжений	шт	43
11	2005280	Журнал учета и осм.так.ср.мех.и присп.	шт	31
12	2005469	Журнал регистр.вводного инструктажа	шт	2
13	2006167	Журнал проведения един.часа ТБ	шт	4
14	2006173	Журнал осмотра стр.констр,зданий,сооруж.	шт	19
15	2009156	Журнал учета и техн.сост.огнетушит.	шт	47
16	2009158	Журнал учета и осм. грузозахв.приспос.	шт	17
17	2009814	Журнал учета средств пожаротушения	шт	12

18	2009815	Журнал учета сред.защиты зак.1695	ШТ	4
19	2009819	Журнал учета первичн. сред. пожаротуш.	ШТ	19
20	2012214	Бланк Личная карточка раб.	ШТ	440
21	2012333	Журнал учета пров.и испыт.электроинстр.	ШТ	10
22	2012335	Журнал устройств РЗА	ШТ	1
23	2012337	Журнал учета проверок рабочего места	ШТ	9
24	2014562	Журнал учета путевых листов	ШТ	2
25	2014644	Журнал вахтенный машиниста подъемника	ШТ	20
26	2016368	Журнал телефонограмм	ШТ	16
27	2018435	Бланк Удостоверение	ШТ	346
28	2018671	Журнал обходов и осмотра рабочих мест	ШТ	1
29	2018673	Журнал учета работ на ВЛ	ШТ	8
30	2020088	Журнал регистр.инстр.на раб.месте	ШТ	45
31	2020091	Журнал учета работ с персоналом	ШТ	73
32	2020094	Бланк Наряд-допуск для работы в ЭУ	ШТ	100
33	2020218	Журнал учета присвоения группы	ШТ	5
34	2020372	Журнал регистрации несч.сл. на производ.	ШТ	2
35	2020939	Журнал по релейной защите	ШТ	27
36	2021992	Журнал учета автоматических отключений	ШТ	20
37	2022715	Журнал проработки директив.материал.	ШТ	3
38	2023178	Журнал свод учета нарушений	ШТ	3
39	2025530	Журнал учета выпуска на линию автом.	ШТ	2
40	2032359	Журнал учета инстр.по охране труда	ШТ	11
41	2037209	Бланк Талон на мусор	ШТ	100
42	2041490	Журнал теоретического обучения	ШТ	5
43	2045563	Журнал приема и сдачи смены	ШТ	5
44	2045564	Журнал учета нарядов	ШТ	27
45	2049810	Журнал дефектов оборудования (100л)	ШТ	45
46	2055585	Журнал учета дефектов и неполадок Эл.об.	ШТ	24
47	2056618	Ведомость измерений габаритов ВЛ	ШТ	100
48	2060389	Книга Справочник по эл.сетям том 4	ШТ	1
49	2061633	Журнал учета работ по нарядам и распор.	ШТ	202
50	2061954	Журнал учета такелажных средств	ШТ	33
51	2071119	Наклейка с логотипом	ШТ	106
52	2076746	Журнал технической учебы	ШТ	1
53	2085534	Бланк Трудовая книжка	ШТ	100
54	2085535	Вкладыш в трудовую книжку	ШТ	200
55	2101941	Журнал инструктажа для рабочих люльки	ШТ	5
56	2104533	Журнал учета проверки знаний	ШТ	7
57	2114836	Бланк Акт о неучт.потр.эл.энер.физ.лицом	ШТ	1500
58	2119896	Журнал выдачи средств индивид.защиты	ШТ	17
59	2120751	Журнал учёта и осмотра инструмента	ШТ	17
60	2120863	Журнал дефектов на ВЛ 6-10кВ	ШТ	4
61	2120864	Журнал дефектов на ВЛ 0,4кВ	ШТ	4
62	2121531	Книга Трудовой кодекс РФ	ШТ	3
63	2124874	Журнал учета рабочего времени	ШТ	1
64	2216628	Журнал оперативный для ОВБ	ШТ	127
65	2216713	Журнал проверки бригад на рабочем месте	ШТ	3
66	2216725	Журнал инструктажа персоналу СМО	ШТ	3
67	2220834	Журнал учета выдачи инструкций по ОТ	ШТ	10
68	2221832	Бланк Акт инструментальн.проверки по ФЛ	ШТ	40000

69	2221839	Бланк Акт инструментальн. проверки по ЮЛ	шт	20000
70	2226277	Журнал инструктажа на рабочем месте	шт	68
71	2226925	Журнал выдачи пломб	шт	225
72	2231149	Журнал регистр. актов инструм. проверок ПУ	шт	100
73	2255773	Журнал уч. противопож. INSTR. на раб. месте	шт	24
74	2255978	Пленка глянцевая с полноцветной печатью	м ²	2
75	2257107	Журнал учета выдачи пломбир. материала	шт	1
76	2257823	Журнал учета выполненных работ	шт	11
77	2257851	Журнал медицинского освидетельствования	шт	5
78	2259648	Журнал регистрации медицинского освидет	шт	5
79	2264643	Журнал учета давления элегаза	шт	30
80	2265646	Журнал проведения предэкзам. подготовки	шт	1
81	2265649	Журнал неисправностей ВЛ	шт	4
82	2265659	Журнал телемеханики и связи	шт	4
83	2267230	Пломба-наклейка Барьер 100x20	шт	50000
84	2267708	Журнал учета фактов срыва пломб с пр.уч.	шт	10
85	2271781	Журнал вахт. машиниста грузопод. крана	шт	5
86	2271782	Журнал вахт. машиниста крана-манипулятора	шт	5
87	2273204	Журнал контроля давления в водах	шт	18
88	2286097	Брошюра Правила противопож. режима	шт	9
89	2287157	Бланк Акт о недопуске к приб. учета э/э	шт	10000
90	2287509	Журнал положения РПН и ПБВ трансформатор	шт	20
91	2287979	Журнал контроля состояния перв. сред. пож.	шт	29
92	2293979	Журнал учета бланков переключений	шт	5
93	2295546	Инструкция оказ. перв. пом. при несч. сл. пр.	шт	176
94	2297144	Марка почтовая номинал 10руб	шт	7000
95	2297145	Марка почтовая номинал 5руб	шт	9500
96	2297146	Марка почтовая номинал 3руб	шт	12000
97	2299842	Марка почтовая номинал 25руб	шт	4960
98	2299845	Марка почтовая номинал 4руб	шт	9000
99	2300276	Брошюра Правила тех. экспл.-ции эл. станций	шт	6
100	2303794	Брошюра Инстр. по прим. и исп. ср. защиты	шт	9
101	2303804	Инструкция по испытанию ср. защ.	шт	1
102	2304086	Брошюра РД 34.45-51.300-97 Объем и нормы	шт	6
103	2304116	Брошюра Инструкция по оказ. пер. помощи	шт	22
104	2304188	Правила меж. по охран. труда при экспл. эл	шт	1
105	2322654	Бланк Удостоверение о провер. знаний э/у	шт	2116
106	2322856	Правила по охране труда при экспл. эл/уст	шт	21
107	2324620	Правила по ОТ при работе на высоте	шт	12
108	2325602	Правила ПБ в эл/с. комплексе ПАО РОССЕТИ	шт	11
109	2327835	Журнал бланков переключений	шт	17
110	2348771	Журнал уч. и дов. инф. противоавар. док. несч	шт	4

Примечание: Филиал ПАО «МРСК Центра» - «Ярэнерго» вправе внести изменения в форму бланков актов, уведомив Поставщика не позднее, чем за 1 месяц до месяца поставки продукции.

3. Общие требования.

3.1. Продукция должна быть поставлена в соответствии с номенклатурой, определенной в таблице №1, и соответствовать Технологическим инструкциям ВНИИ Полиграфии.

3.2. Обязательным условием является предоставление в составе конкурсной документации дилерских свидетельств заводов-изготовителей или письменное подтверждение завода-изготовителя на право поставки ТМЦ.

3.3. Продукция, подлежащая обязательной сертификации, должна иметь сертификаты соответствия в соответствии с ФЗ от 27.12.2002 года №184-ФЗ «О техническом регулировании». Копия данных документов предоставляется вместе с конкурсной документацией.

3.4. Приемка продукции Покупателем по количеству и качеству производится в соответствии с «Инструкцией о порядке приемки продукции производственно-технического назначения и товаров народного потребления по качеству», утвержденной постановлением Госарбитража при Совете Министров СССР от 25.04.1966 г. №П-7 (с изменениями и дополнениями) и «Инструкцией о порядке приемки продукции производственно-технического назначения и товаров народного потребления по количеству» от 15.07.1965г. №П-6, утвержденной постановлением Госарбитража при Совете Министров СССР (с изменениями и дополнениями).

3.5. Общие требования, предъявляемые к полиграфической продукции.

На тиражных листах не должно быть отмарывания, непропечатки, смазывания краски, тенения, выпщипывания волокон бумаги, масляных пятен, следов рук и других загрязнений, разрывов бумаги, морщин, складок, загнутых углов и кромок.

3.6. Продукция с символикой должна быть изготовлена в соответствии с требованиями фирменного стиля ПАО «МРСК Центра».

3.7. Макеты на изготавливаемую продукцию должны быть согласованы с филиалом ПАО «МРСК Центра» - «Ярэнерго» не позднее 30 календарных дней с момента получения заявки на партию продукции. Продукция должна быть упакована, упаковка должна быть персонализирована символикой филиала ПАО «МРСК Центра»- «Ярэнерго».

3.8. В случае если Исполнитель не предоставил макеты на согласование в указанный срок, филиал ПАО «МРСК Центра»- «Ярэнерго» имеет право расторгнуть договор в одностороннем порядке.

3.9. Пломба-наклейка должна устанавливаться без использования дополнительного инструмента/механизма. Пломба-наклейка должна быть одноразовой.

Пломбы-наклейки должны иметь нанесенную на них информацию – идентификационный номер, а так же логотип и наименование сетевой организации, нанесенные корпоративным шрифтом ПАО «МРСК Центра», цветовая гамма должна соответствовать основной палитре ПАО «МРСК Центра».

Пломбы-наклейки должны иметь сквозную не повторяющуюся нумерацию. Номерной знак (код) должен быть нанесен на каждую пломбу-наклейку. Метод нанесения номерного знака (кода) должен обеспечивать его нестираемость и невоспроизводимость. Маркировка должна быть четкой, разборчивой, распознаваемой (читаемой) при осмотре в соответствии с ГОСТ 31283 – 2004.

Пломбы-наклейки должны оставаться работоспособными без разрушения под действием предельно допустимого растягивающего усилия в соответствии с ГОСТ 31283 – 2004.

Пломбы-наклейки должны быть стойкими к изменению температуры окружающей среды (от – 40 до + 80 градусов по Цельсию).

Конструкция и технология изготовления пломб-наклеек, а так же наносимая на них информация должны исключать возможность изготовления дубликатов устройств и их составных частей вне заводских условий, а так же исключать возможность их подмены.

Пломбы-наклейки должны обеспечивать безопасную работу персонала при их установке, снятии и обслуживании.

Срок службы пломбы-наклейки должен быть не менее 5 лет с момента изготовления.

4. Технические требования.

4.1. Технические требования к актам.

Акты проверки состояния схемы измерений электрической энергии и работы / замены / допуска в эксплуатацию прибора учета п.68 и п.69 должны быть отпечатаны на формате А 4 книжный, бумага мелованная матовая 60-70 гр/м², логотип цветной согласно оригинал-макета, который будет согласован после подачи заявки, печать двухсторонняя. Нумерация сквозная согласно заявки, один уникальный номер на 2 экземпляра акта. Для защиты бланка наносится защитная сетка. На обратной стороне бланка снизу должна быть представлена информация о производителе и тираже. Бланки актов должны быть скреплены в блоки по 200 листов (100 уникальных номеров) путем

склеивания по верхней кромке бланка. Отсоединение бланка от блока должно осуществляться без усилия.

Акты неучтенного потребления электрической энергии п.57 должны быть отпечатаны на формате А 4 книжный, бумага мелованная матовая 60-70 гр/м², логотип цветной согласно оригинал-макета, который будет согласован после подачи заявки, печать двухсторонняя. Нумерация сквозная, один уникальный номер на 3 экземпляра акта. Для защиты бланка наносится защитная сетка. На обратной стороне бланка снизу должна быть представлена информация о производителе и тираже.

Акты о недопуске к прибору учета электроэнергии п.89 должны быть отпечатаны на формате А 4 книжный, бумага мелованная матовая 60-70 гр/м², логотип цветной согласно оригинал-макета, который будет согласован после подачи заявки, печать односторонняя. Нумерация сквозная, один уникальный номер на 2 экземпляра акта. Для защиты бланка наносится защитная сетка. Снизу бланка должна быть представлена информация о производителе и тираже.

4.2. Технические требования к журналам.

Журналы должны быть отпечатаны на формате А4, блок 100 листов, твердый переплет, обложка-картон 1,75 мм, обклеен бумвинилом синего цвета с золотым теснением, скрепление блока корешком из металлопрофиля (позволяет раскрывать журнал на 360 градусов), печать основного блока ч/б двухсторонняя, бумага офсетная пл.80 г/м².

4.3. Технические требования к удостоверениям.

Удостоверение состоит из твердой переплетной обложки на тканевой основе и блока страниц. Размер удостоверения 95х65 мм. Предпочтительный цвет переплета – темно-вишневый. На лицевой стороне обложки имеется надпись "Удостоверение", которая должна быть вытеснена контрастным желтым цветом. Оригинал-макета будет согласовываться после подачи заявки.

4.4. Технические требования к наклейкам.

Размер наклейки 800х230. Самоклеящаяся бумага. Логотип выполнен в фирменных цветах ПАО «МРСК Центра» (синий, серый).



4.5. Технические требования к маркам.

Почтовая марка является государственным знаком почтовой оплаты, подтверждающим оплату услуг почтовой связи. Марки почтовые с контактным клеем на снимающейся бумажной подложке, которым не требуется увлажнение для прилипания к бумаге, должны быть новыми, готовыми к эксплуатации, преимущественно прямоугольной формы. На них должен быть указан номинал, определяющий франкировальную силу знака почтовой оплаты.

Гарантия качества: поставляемый товар соответствует действующим нормам (ГОСТ Р 51506-99), а также имеет документы, подтверждающие подлинность поставляемых знаков почтовой оплаты и их изготовления предприятием ГОСЗНАКА Минфина России по заказу ФГУП ИТЦ «марка», либо документы, подтверждающие факт их приобретения в учреждениях Федеральной почтовой связи.

4.6. Технические требования к литературе.

Техническая литература должна быть выполнена на бумажном носителе. Формат А-6, бумага мелованная 110 г/м², 4+4, обложка 180 г/м² гляцевая мелованная, 4+4, переплет на термоклей, либо мягкий переплет на термоклей или на скобу, обложка 180-200 г/м², 4+0, внутренний блок 65г/м², 1+1, формат А-5, допускается А-4. Не допускается поставка бывшей в использовании технической литературы. Литература согласовывается после подачи заявки.

4.7. Технические требования к пломбе-наклейке.

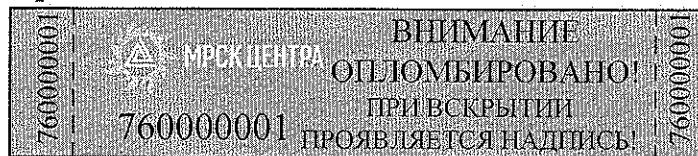


рис.1

Пломбирочные индикаторные наклейки п.83 должны быть одноразовыми. Материал изготовления пломбы-наклейки — ПВХ. Конструкция пломбирочной наклейки должна препятствовать снятию их с объекта пломбирования без разрушения целостности конструкции. При попытке снятия должна проявляться надпись “OPEN” или “ВСКРЫТО”. Конструкция и технология изготовления пломбы-наклейки, а так же наносимая на неё информация, должны исключать возможность изготовления дубликатов вне заводских условий. Конструкция пломбы-наклейки должна исключать возможность повторного использования после снятия, при попытке повторного опломбирования индикаторная надпись, проявившаяся при вскрытии, не должна исчезать. Конструкция пломбы-наклейки должна исключать возможность ее снятия без видимых следов путем термического воздействия. Метод нанесения информации должен исключать возможность стирания и повторного воспроизведения маркировки. Маркировка должна быть четкой, разборчивой и распознаваемой при осмотре, контроле и экспертизе. Идентификационный номер должен считываться с расстояния не менее 0,5м в условиях естественной и искусственной освещенности не менее 50 лк. Пломба-наклейка должна иметь нанесенную информацию в виде идентификационного номера, а так же логотипа и (или) наименование сетевой организации, сквозную неповторяющуюся нумерацию. Пломба-наклейка может иметь два отрывных элемента с продублированным номером шириной не более 8 мм.

Пломбы-наклейки должны быть стойкими к изменению температуры окружающей среды (рабочая температура от – 40 до + 80 градусов по Цельсию), должны иметь стойкость к агрессивным средам — химически стойкие, время сцепления с пломбируемой поверхностью не должно превышать более 5-ти мин.

Адгезия к пленочному носителю пломбы-наклейки должна быть ниже адгезии к рабочей поверхности, на которую устанавливается пломбирочная наклейка.

Габаритные размеры пломбы-наклейки должны составлять не менее 100*20 мм. Допускается погрешность в основных размерах ± 10 мм.

Пломбы-наклейки должны обеспечивать безопасную работу персонала при их установке, снятии и обслуживании.

Клеевой слой должен обеспечивать, адгезию при температуре установки от 0 градусов по Цельсию и выше.

Примерный вид наклейки номерной (пломбирочной) приведен на Рис.1.

4.8. Технические требования к Бланкам.

Личная карточка работника п.20 - Формат А-3, 1+1, 160 г/м². Должны быть отпечатаны в соответствии с унифицированной формой № Т-2 Утвержденной постановлением Госкомстата России от 05.01.2004 № 1.

Бланк Трудовая книжка п.53 и Вкладыш в трудовую книжку п.54 - должны быть отпечатаны в соответствии с требованиями приказа Министерства финансов Российской Федерации от 22 декабря 2003 г. № 117-н.

5. Сроки и очередность поставки продукции.

Поставка печатной продукции в филиал ПАО «МРСК Центра»-«Ярэнерго» должна осуществляться на основании договора, заключаемого победителем конкурса с филиалом.

Поставка печатной продукции, входящей в предмет Договора, должна быть выполнена отдельными партиями по заявкам филиала в течение 2018 года, в течение 30 рабочих дней после согласования образцов. Изменение сроков поставки материалов возможно по решению заказчика за месяц до даты, на которую переносится ближайшая поставка и оформляется соглашением между заказчиком и исполнителем.

6. Требования к Поставщику.

Наличие документов, подтверждающих возможность осуществления поставок указанных материалов (в соответствии с требованиями конкурсной документации).

В случае альтернативного предложения по поставляемой печатной продукции, Поставщик согласовывает с заказчиком возможность замены печатной продукции на аналогичную без изменения стоимости поставляемой продукции и ухудшения ее характеристик.

7. Правила приемки продукции.

Вся поставляемая печатная продукция проходит входной контроль, осуществляемый представителями филиала ПАО «МРСК Центра»-«Ярэнерго» и ответственными представителями Поставщика при получении продукции на склад.

В случае выявления дефектов, в том числе и скрытых, Поставщик обязан за свой счет заменить поставленную продукцию.

Начальник отдела логистики УЛиМТО



И.В. Козлов