

м.б.  
подпись.

**“УТВЕРЖДАЮ”**

Первый заместитель директора – главный инженер  
филиала ПАО «МРСК Центра» – «Липецкэнерго»

В.А. Тихонов

«29» 01 2019 г.

## **ТЕХНИЧЕСКОЕ ЗАДАНИЕ №2019/1822-Ц**

на выполнение работ «под ключ» по проектированию и строительству/реконструкции  
распределительной сети 6-10/0,4 кВ.

### **1. Общие требования.**

Работы выполнить в два этапа:

#### **1-й этап:**

1.1 Провести предпроектное обследование с предоставлением отчёта. Получить исходно-разрешительную документацию на проектирование по согласованному варианту, провести изыскательские работы (в т.ч. геодезические, при необходимости - геологические) на месте выполнения работ. Разработать проектно-сметную документацию (ПСД) для реконструкции/нового строительства объектов распределительной сети 10 (6)/0,4 кВ для присоединения *строящегося автотехцентра с электрооборудованием (Холмецкий Игорь Сергеевич)*, расположенного по адресу: *Липецкая обл., Липецкий район, с/п Сырский сельсовет, с. Сырское, ул. 8 Марта, участок 1 в, кадастровый (или условный) номер земельного участка: 48:13:1190101:149*, руководствуясь постановлением Правительства РФ от 16.02.2008 №87 (ред. от 26.03.2014) «О составе разделов проектной документации и требованиях к их содержанию» и в соответствии с положением ПАО «Россети» «О единой технической политике в распределительном сетевом комплексе»;

1.2 Выполнить согласование проекта с Заказчиком, заинтересованными сторонами и надзорными органами (при необходимости).

**2-й этап:** Выполнение строительно-монтажных (СМР) и пусконаладочных работ (ПНР).

### **2. Исходные данные для проектирования и проведения СМР и ПНР.**

2.1. **Договор на технологическое присоединение:** №41770771 (2019/1822) от 29.01. 2019 г.

2.2. **Максимальная мощность присоединения:** 82,175 кВт.

2.3. **Категория надежности:** 3-я.

2.4. **Класс напряжения:** 0,4 кВ.

#### **2.5. Состав работ:**

2.5.1. **Техническое перевооружение и реконструкция:**

2.5.1.1. Произвести замену ТП 10/0,4 кВ 160 кВА, проектируемой по ТЗ №6286320, на КТП 10/0,4 кВ с силовым трансформатором мощностью 250 кВА (Z48-TP41770771. 02).

2.5.2. **Новое строительство и расширение:**

2.5.2.1. От РУ 0,4 кВ проектируемой ТП 10/0,4 кВ построить ВЛИ 0,4 кВ ориентировочной протяженностью 10 м к границе земельного участка Заявителя (Z48-TP41770771. 01).

2.5.2.2. От ВЛИ 0,4 кВ смонтировать ответвление до ПУ Заявителя, устанавливаемого на границе земельного участка Заявителя, ориентировочной протяженностью 20 м и присоединить к вводному аппарату ПУ (Z48- TP41770771. 01).

### 3. Требования к проектированию.

#### 3.1. Техническая часть проекта в составе:

##### 3.1.1. Пояснительная записка:

- исходные данные для проектирования;
- сведения о климатической и географической характеристике района, на территории которого предполагается осуществлять строительство объектов распределительной сети 10 (6)/0,4 кВ, климатические условия для объекта проектирования по ветру, гололеду и ветровой нагрузке уточняются по картам районирования Липецкой области, утверждённые приказом «МРСК Центра» №12-ЦА от 20.01.2016г. и при необходимости согласовываются с филиалом «МРСК Центра – «Липецкэнерго»;

- сведения о проектируемых объектах распределительной сети 10 (6)/0,4 кВ, в т.ч. для линейного объекта - указание наименования, назначения и месторасположения начального и конечного пунктов линейного объекта;

- сведения о примененных инновационных решениях. В разделе необходимо дать предложения по применению оборудования, материалов или технологий из реестра инновационных решений ПАО «Россети», размещенного на официальном сайте компании;

- технико-экономические характеристики проектируемых объектов распределительной сети 10 (6)/0,4 кВ (категория, протяженность, проектная мощность, пропускная способность и др.);

- разделение ведомостей объемов работ и спецификаций материалов в составе проектной документации отдельно на:

- 1) новое строительство и расширение,

- 2) тех. перевооружение и реконструкцию,

в соответствии с составом работ, указанным в п.2.;

- сведения о земельных участках, изымаемых во временное (на период строительства) и (или) постоянное пользование, обоснование размеров изымаемого земельного участка (если такие размеры не установлены нормами отвода земель для конкретных видов деятельности, или правилами землепользования и застройки, или проектами планировки, межевания территории), при необходимости, изъятия земельного участка;

- сведения о категории земель, на которых располагается (будет располагаться) объект капитального строительства;

- сведения о размере средств, требующихся для возмещения убытков правообладателям земельных участков, в случае их изъятия во временное и (или) постоянное пользование;

##### 3.1.2. Проект полосы отвода:

- *Привести в текстовой части*

- характеристику земельного участка, предоставленного для размещения объекта капитального строительства;

- обоснование планировочной организации земельного участка;

- расчет размеров земельных участков, необходимых для размещения линейного и площадного объекта электросетевого комплекса, полоса отвода;

- сведения о собственниках и правообладателях земельных участков, на которых предполагается размещение объекта капитального строительства, кадастровые выписки о земельных участках, подлежащих выкупу или временному изъятию при строительстве объекта капитального строительства;

- схема расположения земельного участка на кадастровом плане территории, согласованная с собственниками земельных участков и смежными землепользователями;

- *Привести в графической части*

- схема расположения земельного участка на кадастровом плане территории с указанием надземных и подземных коммуникаций, пересекаемых в процессе строительства и попадающих в пятно застройки;

- схему планировочной организации земельного участка, план трассы на действующем топоматериале с указанием сведений об углах поворота, длине прямых и криволинейных участков и мест размещения проектируемых объектов электросетевого комплекса.

### 3.1.3. Конструктивные решения:

- *Привести в текстовой части*

- сведения о категории и классе линейного и площадного объекта электросетевого комплекса;

- описание и обоснование технических решений, обеспечивающих необходимую прочность, устойчивость объекта капитального строительства в целом, а также отдельных конструктивных элементов (мероприятий по антиобледенению, системы молниезащиты, а также мер по защите конструкций от коррозии и др.);

- описание типов и размеров стоек (промежуточные, угловые, анкерные), конструкций опор;

- описание конструкций фундаментов, опор;

- описание и обоснование принятых объемно-планировочных решений объекта капитального строительства;

- сведения о проектной мощности (пропускной способности и др.) линейного объекта;

- *Привести в графической части*

- чертежи конструктивных решений и отдельных элементов опор, описанных в пояснительной записке;

- схемы устройства кабельных переходов через железные и автомобильные (шоссейные, грунтовые) дороги, а также через водные преграды;

- схемы крепления опор и мачт оттяжками;

- схемы узлов перехода с подземной линии на воздушную линию;

- схемы заземлений (занулений) и молниезащиты и др.

### 3.1.4. Проект организации строительства:

- *Привести в текстовой части*

- характеристику трассы линейного объекта, района его строительства, описание полосы отвода;

- сведения о размерах земельных участков, временно отводимых на период строительства;

- сведения об объемах и трудоемкости основных строительных и монтажных работ по участкам трассы;

- перечень основных видов строительных и монтажных работ, ответственных конструкций, участков сетей инженерно-технического обеспечения, подлежащих освидетельствованию с составлением соответствующих актов приемки перед производством последующих работ и устройством последующих конструкций;

- *Привести в графической части*

- организационно-технологические схемы, отражающие оптимальную последовательность возведения линейного объекта с указанием технологической последовательности работ.

### 3.1.5. Проект организации работ по сносу (демонтажу) линейного объекта (включается в состав проектной документации при необходимости сноса (демонтажа) линейного объекта или его части);

### 3.1.6. Мероприятия по охране окружающей среды;

### 3.1.7. Мероприятия по обеспечению пожарной безопасности;

### 3.1.8. Мероприятия по обеспечению соблюдения требований энергетической эффективности.



3.1.9. Мероприятия по установлению границ охранных зон объектов электросетевого хозяйства.

### **3.2. Стадийность проектирования**

- проведение предпроектного обследования с предоставлением отчета, в случае невозможности размещения объекта строительства согласно представленного в ТЗ варианта предоставить альтернативный вариант (не менее трех) размещения объекта строительства с учетом минимизации количества пересечений, наложения обременения на земельные участки собственников, землевладельцев, землепользователей, арендаторов и т.д.;
- получение исходно-разрешительной документации;
- проведение изыскательских работ и выбор места строительства (для площадных объектов)/полосы отвода (линейные объекты);
- разработка проектно-сметной документации (ПСД);
- согласование ПСД с Заказчиком, в надзорных органах (при необходимости) и другими заинтересованными организациями (при необходимости).

### **3.3. Требования к оформлению проектной документации**

- оформить предварительное размещение объекта строительства, с согласованием местоположения со всеми землепользователями, отвод земельного участка на период строительства;
- получить решение об использовании земельных участков, находящихся в государственной или муниципальной собственности, согласно Постановлению администрации Липецкой области от 01.06.2015 г. №280;
- получить ТУ, при пересечении проектируемой трассы ЛЭП инженерных коммуникаций и прохождении в их охранных зонах, у организаций, в ведении которых они находятся, и выполнить проект согласно выданных ТУ;
- получить проект освоения лесов (в случае необходимости), по окончании работ подача лесной декларации в Управление лесного хозяйства;
- провести историко-археологическую и экологическую экспертизы при необходимости;
- выполнить заказные спецификации на основное и вторичное электротехническое оборудование, ЗИП, материалы и инструменты согласовав их с Заказчиком, по оборудованию и материалам в спецификации должны быть указаны номера позиции №SAP из РЦ или ТКП.

Согласованную Заказчиком и, при необходимости, надзорными органами проектную документацию предоставить в 4 экземплярах на бумажном носителе и в электронном виде в 2 экземплярах на USB - носителе: один в формате PDF, второй – в стандартных форматах MS Office, AutoCAD.

## **4. Требования к сметной документации**

- выполнить текстовую часть в формате пояснительной записки к сметной документации;
- при формировании стоимости СМР и ПНР руководствоваться «Методикой определения стоимости строительной продукции на территории РФ» МДС 81-35.2004 и и базисному уровню цен ФЕР-2001, утвержденных приказом Министерства строительства и жилищно-коммунального хозяйства РФ от 30.01.2014 №31/пр «О введении в действие новых государственных сметных нормативов» (в редакции приказа Министерства строительства и жилищно-коммунального хозяйства РФ от 07.02.2014 №39/пр) и включенных в федеральный реестр сметных нормативов;
- сметная документация, должна быть составлена в двух уровнях цен: в базисном уровне цен, определяемом на основе действующих сметных норм и цен по состоянию на 01.01.2000 г. и в текущем уровне цен, сложившемся ко времени составления смет, с применением метода пересчета базисного уровня цен в текущий, с помощью индексов изменения сметной стоимости, разработанных к сметно-нормативной базе 2001.

В случае применения инновационных решений, приведенных в Реестре инновационных решений ПАО «Россети», Подрядчиком должна быть составлена отдельная локальная смета, включающая позиции инновационного оборудования, связанные с ним работы по монтажу, поставке, пусконаладке.

Стоимость оборудования и материалов в сметной документации должна соответствовать реестру плановых цен на оборудование и материалы филиала ПАО «МРСК Центра-«Липецкэнерго» (РЦ), при отсутствии данных стоимость определяются по средней стоимости технико-коммерческих предложения от производителей (ТКП).

Согласованную Заказчиком сметную документацию представить в 4 экземплярах на бумажном носителе и в электронном виде в 2 экземплярах на USB - носителе: один в формате PDF, а второй в формате Excel и ГРАНД-Смета, либо в другом числовом формате, совместимым с ГРАНД-Смета, позволяющем вести накопительные ведомости по локальным сметам (совместно с проектной документацией);

Разработанная проектно-сметная документация (далее ПСД) является собственностью Заказчика, и передача ее третьим лицам без его согласия запрещается.

## **5. Требования к проведению СМР и ПНР**

### **5.1 Этапность проведения работ:**

- подготовительные работы;
- проведение СМР (при необходимости на данном этапе произвести комплекс работ по восстановлению прилегающей территории до первоначального состояния);
- проведение ПНР.

### **5.2 Основные требования к Подрядчику при производстве работ:**

- оформлять землеустроительные работы на период строительства;
- осуществлять страхование рисков и рисков, в том числе причинения ущерба 3 стороне, производимые организацией;
- осуществлять комплектацию работ всеми материалами, необходимыми для строительства, в строгом соответствии с технологической последовательностью СМР и в сроки, установленные календарным планом и графиком строительства согласованным Заказчиком;
- комплекс СМР и ПНР производить согласно утверждённой в производство работ заказчиком ПСД, нормативных документов, регламентирующих производство общестроительных работ, а также работ, производимых на объектах электросетевого комплекса;
- закупать и поставлять оборудование и материалы, установленные проектом и утвержденные Заказчиком строительства, необходимые для производства СМР и ПНР (изменение номенклатуры поставляемых материалов должно быть согласовано с Заказчиком и проектной организацией без изменения сметной стоимости);
- оформлять разрешение на производство земляных работ при строительстве объектов и нести полную ответственность при нарушении производства работ;
- самостоятельно выполнять все необходимые согласования, возникающие в процессе строительства, с шефмонтажными и со сторонними организациями;
- выполнять все технические условия, выданные заинтересованными предприятиями и организациями и осуществить в соответствии с проектными решениями;
- согласовывать с филиалом ПАО «МРСК Центра» все изменения проектных решений, возникающие в процессе строительства;
- применять материалы, имеющие паспорта и сертификаты РФ;
- вести исполнительную документацию на протяжении всего периода производства СМР в соответствии с СНиП, передать ее Заказчику для утверждения в полном объеме по завершению очереди строительства (реконструкции) или полного завершения строительства (реконструкции) объекта;



– представлять необходимые документы для оформления ввода объекта в эксплуатацию Заказчиком по завершении работ.

#### **6. Требования к подрядной организации**

- обладать необходимыми профессиональными знаниями и опытом при выполнении аналогичных проектных и строительно-монтажных работ;
- иметь свидетельство о допуске на данный вид деятельности, оформленного в соответствии с требованиями действующего законодательства РФ и устава СРО, а так же опыт проектирования и строительства аналогичных объектов не менее 3 лет;
- решать все вопросы, связанные с землеотводом (землеустроительные, кадастровые, оценочные и другие работы, предусмотренные законодательством РФ) под электросетевой объект, подготовка проектов сервитутов, договоров купли-продажи, аренды, или субаренды земельных участков, изымаемых для строительства и подписание их у правообладателей (при необходимости);
- привлекать специализированные Субподрядные организации, по согласованию с Заказчиком;
- выбор типа оборудования и заводов изготовителей производить по согласованию с Заказчиком.

#### **7. Правила контроля и приемки работ**

Контроль и приемка работ осуществляется в соответствии с условиями договора подряда (приложения к конкурсной документации) и действующим законодательством и действующими регламентами.

#### **8. Требования к оборудованию и материалам**

##### **8.1. Общие требования:**

- всё применяемое электротехническое оборудование и материалы отечественного и зарубежного производства должны быть новыми (дата изготовления не более полугода), ранее не использованными, соответствовать требованиям технической политики ПАО «Россети», а также пройти процедуру аттестации в ПАО «Россети» (при условии наличия в перечнях оборудования и материалов, подлежащих аттестации);
- для российских производителей – наличие положительного заключения МВК, ТУ, или иные документы, подтверждающие соответствие техническим требованиям;
- для импортного оборудования, а также для отечественного оборудования, выпускаемого для других отраслей и ведомств – наличие сертификатов соответствия функциональных и технических показателей оборудования условиям эксплуатации и действующим отраслевым требованиям;
- марку оборудования, провода, сцепной линейной арматуры проектом и согласовать с филиалом ПАО «МРСК Центра» - «Липецкэнерго» на стадии проектирования;
- на ВЛ 10 (6) кВ применить высоконадежные разъединители 10 кВ рубящего или качающегося типа. Все стальные части разъединителя, в том числе и крепеж, должны иметь стойкое антикоррозийное покрытие на весь срок службы;
- выполнить проверку ТТ в ячейке(-ах) 6-10 кВ ПС, к которым подключены указанные в данном ТЗ объекты реконструкции (нового строительства), на 10 % погрешность с учетом существующей и перспективной мощности. Выполнить расчет токов к.з., предусмотреть проверку чувствительности защит. В случае необходимости справочно представить в проекте предложение о замене оборудования;
- защиту КТП/СТП 10(6)/0,4 кВ от перенапряжений осуществить ограничителями перенапряжений 6 (10) кВ и 0,4 кВ в соответствии с СТО 56947007-29.240.02.001-2008;
- по всем видам оборудования Подрядчик должен предоставить полный комплект технической и эксплуатационной документации на русском языке, подготовленной в

соответствии с ГОСТ 34.003-90, ГОСТ 34.201 –89, ГОСТ 27300-87, ГОСТ 2.601 по монтажу, наладке, пуску, сдаче в эксплуатацию, обеспечению правильной и безопасной эксплуатации, технического обслуживания поставляемого оборудования;

– оборудование и материалы должны функционировать в непрерывном режиме круглосуточно в течение установленного срока службы (до списания), который (при условии проведения требуемых технических мероприятий по обслуживанию) должен быть не менее 30 лет.

## 8.2. Основные требования к проектируемым ЛЭП.

Тип провода магистрали ВЛ – 0,4 кВ	СИП-2
Тип провода ответвления ВЛ – 0,4 кВ	СИП-4
Совместная подвеска	нет
Материал промежуточных опор 0,4 кВ	Бетон
Материал анкерных опор 0,4 кВ	Бетон / металл
Дополнительные жилы для уличного освещения для ЛЭП 0,4 кВ	Да
Изгибающий момент стоек для ВЛ 0,4 кВ (не менее), кН·м	30
Заходы на ПС и ТП	воздушный

– применять при новом строительстве и реконструкции ВЛ-0,4 кВ стальные многогранные опоры (согласно выполненной ПАО "МРСК Центра" опытно-конструкторской работе, патент № 138695 от 20.02.2014) вместо трехстоечных железобетонных или деревянных опор. Вместо двухстоечных железобетонных или деревянных опор при соответствующем обосновании (при соблюдении удельных стоимостных показателей строительства, в случае проблем с выделением земельных участков и т.д.) в соответствии с ОУ-05-2014 от 02.12.2014 ", металлические анкерные опоры ВЛИ 0,4 кВ должны иметь одностоечное исполнение, с возможностью крепления светильников, концевых муфт, шкафов выносного учета;

– при прохождении ВЛ 6 (10) кВ в труднодоступной, населенной местности рекомендуется применение высоконадежных опорных полимерных/фарфоровых изоляторов, в том числе изолирующих траверс высокой заводской готовности на их основе (в случае применения защищенного провода 6-10 кВ);

– прокладку КЛ 0,4-10 кВ в местах пересечения с объектами транспортной и иной инфраструктуры осуществлять согласно ПУЭ, с учетом требований Оперативного указания ПАО «МРСК Центра» № ОУ-01-2013 от 27.08.2014 «О выполнении пересечений КЛ 0,4-10 кВ с объектами транспортной инфраструктуры»;

– сечение провода на магистрали ВЛИ 0,4 кВ должно быть не менее 70 мм<sup>2</sup>, сечение провода на магистрали ВЛ 6-10 кВ должно быть не менее 70 мм<sup>2</sup>;

– в начале и в конце ВЛИ-0,4 кВ на всех проводах установить зажимы для присоединения приборов контроля напряжения и переносных заземлений;

– ответвления к вводам 0,4 кВ потребителей выполнить проводом СИП-4 сечением не менее 16 мм<sup>2</sup>;

– в конце и начале ВЛИ-0,4 кВ установить зажимы для переносного заземления;

– провод СИП должен соответствовать ГОСТ Р 52373-2005.

Требования к линейной арматуре для ВЛИ-0,4 кВ:

– линейная арматура должна быть сертифицирована в России, соответствовать Европейскому стандарту CENELEC CS, а также иметь заключение от отраслевой испытательной лаборатории, подтверждающее возможность совместного использования с СИП российского производства, выполненному по стандарту РФ ГОСТ Р 52373-2005;

– анкерные зажимы для магистральных проводов должны быть изготовлены из алюминиевого сплава, устойчивого к коррозии, с минимальной разрушающей нагрузкой 1500 кг для несущей нулевой жилы сечением 50-70 мм<sup>2</sup>;



- ответвительные зажимы должны быть снабжены срывной головкой в сторону магистрального провода, выполненной из алюминиевого антикоррозийного сплава;
- для ответвления к вводу должны применяться зажимы с отдельной затяжкой болта, позволяющие многократно подключать и отключать абонентов, а также менять сечение ответвительного провода, не снимая зажим с магистрали;
- подвесной зажим должен состоять из элемента ограниченной прочности, обеспечивающего защиту магистральной линии от механических повреждений;
- заявленный срок службы линейной арматуры и провода не менее 40 лет.

### 8.3. Основные требования к проектируемым КТП 10 (6)/0,4 кВ

Наименование		Параметры
Конструктивное исполнение		
Тип КТП		тупиковая
Конструктивное исполнение КТП		киосковая или контейнерного типа в металлической оболочке
Климатическое исполнение и категория размещения		У1
Степень защиты оболочки по ГОСТ 14254-96, не менее		не менее IP 23 (для КТП киоскового типа в металлической оболочке)
Высота установки над уровнем моря, м, не более		1000
Трансформатор в комплекте поставки		да
Количество трансформаторов		1
Тип ввода ВН		воздушный
Тип ввода НН		воздушный
Коридор обслуживания	в РУВН	нет
	в РУНН	нет
Маслоприемник		нет
Силовой трансформатор		
Тип трансформатора		масляный герметичный
Номинальная мощность, кВА		160
Частота, Гц		50
Номинальное напряжение обмоток, кВ:	ВН	10
	НН	0,4
Схема и группа соединения обмоток*		Y/Zn
Способ и диапазон регулирования на стороне ВН		ПБВ $\pm 2 \times 2,5\%$
Потери ХХ, Вт, не более		425
Потери КЗ, Вт, не более		2955
Климатическое исполнение и категория размещения по ГОСТ 15150		У3
Требования к электрической прочности		ГОСТ 1516.1
Защита от перегрузки		да
Срок эксплуатации до первого ремонта, не менее лет		12
Срок службы, лет		30
РУ ВН		
Число отходящих линий		1



Тип коммутационного аппарата		выключатель						
Секционирование РУВН		нет						
Защита от перенапряжений		ОПН						
РУ НН								
Число отходящих линий		2						
Тип вводного коммутационного аппарата		рубильник и стационарный автоматический выключатель						
Тип коммутационного аппарата отходящих линий		автоматический выключатель						
Отходящие линии	Номер линии	1	2	3	4	5	6	7
	Номинальный ток , А	250	125					
Учёт в РУНН (ввод, отходящие линии)		да						
Пофазный контроль напряжения на отходящих фидерах 0,4 кВ		да						
Шкаф уличного освещения		нет						
Тип счётчика		микропроцессорный (акт., реакт.)						
Амперметры на вводе		да						
Наличие в РУ-0.4 кВ конденсатора для компенсации потерь реактивной мощности в трансформаторе <sup>4)</sup>		да						
Блок собственных нужд		нет						
Наличие АВР		нет						
Передача сигналов положений коммутационных аппаратов ВН/НН в РДП РЭС		да						
Передача и интеграция данных по I/U на вводных коммутационных аппаратах 0,4 кВ в РДП РЭС		да						
Передача сигналов по контролю открытия дверей РУ и камер трансформаторов КТП в объеме ТС		да						
Наличие автоматического управления фидером уличного освещения		нет						
Секционирование по РУНН		нет						
Защита от перенапряжений		ОПН						

– выбор типов КТП осуществлять в соответствии с оперативным указанием ПАО «МРСК Центра» № ОУ-05-2014 от 02.12.2014 «О применении оборудования для распределительных сетей 10(6)/0,4 кВ»;

– крепление створок ворот и дверей должно быть выполнено на внутренних петлях. Замки на дверях - внутреннего исполнения, должны иметь простую и надежную конструкцию и открываться одним ключом. Двери и створки ворот должны иметь фиксацию в крайних положениях. Двери, жалюзи и замки должны иметь противовандальное исполнение. Предусмотреть петли для навесных замков;

– корпус (для исполнения киоск и контейнер) – коррозионностойкая эмаль по грунтовке/грунт-эмаль, двери – краска полимерная порошковая, цвета в соответствии с корпоративным стандартом ПАО «МРСК Центра»;

– в качестве уплотнителей на дверях, использовать долговечные материалы устойчивые к атмосферным воздействиям (диапазон рабочей температуры от + 40° С до –45° С);

– конструкция крыши должна исключать сток воды с крыши на стены;

- необходимо наличие блокировок: привода заземлителя и выключателя нагрузки, дверцы предохранителей высоковольтного отсека, главных и заземляющих ножей разъединителя и др.;

- окраску КТП выполнить в соответствии с утвержденными корпоративными цветами ПАО «МРСК Центра», на дверях КТП нанести диспетчерские наименования, знаки безопасности, логотип ПАО «МРСК Центра» и телефон.

#### **8.4. Основные требования к оборудованию, применяемому при проектировании прочих электросетевых объектов (при необходимости применения).**

##### **8.4.1. Приборы учета электроэнергии должны:**

- все приборы учёта электрической энергии, средства измерения, должны входить в перечень средств измерения, внесённых в Государственный реестр и допущенных к применению в Российской Федерации, и иметь действующее свидетельство о поверке и установленные пломбы лица, имеющего аккредитацию на право поверки средств измерений;
- соответствовать требованиям ГОСТ 52322-2005, ГОСТ 52323-2005 «Статические счетчики ватт-часов активной энергии переменного тока» (для реактивной энергии - по ГОСТ 26035-83);
- иметь класс точности не ниже 1,0;
- обеспечивать функции хранения профиля нагрузки и измерений по зонам суток с глубиной хранения данных не менее 90 суток;
- иметь пломбы государственной поверки на трехфазных счетчиках с давностью не более 12 месяцев;
- каналобразующая аппаратура, должна обеспечивать передачу информации в действующую систему АСКУЭ филиала ПАО «МРСК Центра»-«Липецкэнерго» со скоростью не ниже 9600 б/с.

##### **8.4.2. Измерительные трансформаторы тока должны:**

- при новом строительстве и реконструкции энергообъектов соответствовать ГОСТ 7746-2001.
- входить в перечень средств измерений, внесенных в Государственный реестр и иметь действующее свидетельство о поверке.
- иметь класс точности измерительных обмоток не ниже 0,5S.
- соответствовать по классу напряжения, электродинамической и термической стойкости, климатическому исполнению.
- в электрических сетях с заземленной нейтралью устанавливаться в каждую фазу.
- исключается применение промежуточных трансформаторов тока.
- выводы измерительных обмоток трансформаторов должны иметь защиту от несанкционированного доступа.

Применяемые в системах учёта измерительные вторичные цепи должны:

- предусматривать возможность замены электросчётчика и подключения образцового счетчика без отключения присоединения (установка испытательных коробок, блоков).
- быть защищены от несанкционированного доступа.
- не допускается подключение в измерительную обмотку трансформаторов тока используемую для учёта электроэнергии посторонних измерительных приборов.

#### **9. Гарантийные обязательства**

- гарантия на оборудование и материалы должна распространяться не менее чем на 60 месяцев. Время начала исчисления гарантийного срока – с момента ввода в эксплуатацию;
- подрядчик должен за свой счет и в сроки, согласованные с Заказчиком, устранять любые дефекты в оборудовании, материалах и выполняемых работах, выявленные в период гарантийного срока. В случае выхода из строя оборудования Подрядчик обязан направить своего представителя для участия в составлении акта, фиксирующего дефекты, согласования



порядка и сроков их устранения не позднее 10 дней со дня получения письменного извещения Заказчика. Гарантийный срок в этом случае продлевается соответственно на период устранения дефектов.

#### **10. Сроки выполнения работ и условия оплаты**

10.1. Срок выполнения работ определяются договором подряда.

10.2. Оплата производится в течение 30 (тридцати) рабочих дней с момента подписания сторонами актов приема работ.

#### **11. Основные нормативно-технические документы, определяющие требования к работам (ПИР, СМР, ПНР)**

- Градостроительный кодекс РФ;
- Земельный кодекс РФ;
- Лесной кодекс РФ;
- ПУЭ (действующее издание);
- ПТЭ (действующее издание);
- Постановление Правительства Российской Федерации № 87 от 16 февраля 2008 г. «О составе разделов проектной документации и требованиях к их содержанию»;
- Постановление Правительства РФ от 11.08.2003 N 486 "Об утверждении Правил определения размеров земельных участков для размещения воздушных линий электропередачи и опор линий связи, обслуживающих электрические сети";
- Постановление Правительства РФ от 24.02.2009 № 160 «О порядке установления границ охранных зон объектов электросетевого хозяйства и особых условиях использования земельных участков, расположенных в границах таких зон», с последующими изменениями;
- Постановление Правительства РФ от 03.12.2014 N 1300 "Об утверждении перечня видов объектов, размещение которых может осуществляться на землях или земельных участках, находящихся в государственной или муниципальной собственности, без предоставления земельных участков и установления сервитутов";
- Положение ПАО «Россети» о единой технической политике в электросетевом комплексе;
- Концепция цифровизации сетей на 2018-2030 гг. ПАО «Россети»;
- Технические требования к компонентам цифровой сети ПАО «Россети»;
- ГОСТ Р 21.1101-2013. Основные требования к проектной и рабочей документации;
- Нормы отвода земель для электрических сетей напряжением 0,38-750 кВ, № 14278. Утверждены Минтопэнерго 20.05.1994 г.;
- Распоряжение № ЦА/25/97-р от 02.06.2015 «О реализации политики инновационного развития, энергосбережения и повышения энергетической эффективности»;
- Регламент управления фирменным стилем ПАО «МРСК Центра», утв. Советом Директоров ПАО «МРСК Центра» (Протокол от 16.10.2015 № 21/15);
- Оперативное указание ПАО «МРСК Центра» № ОУ-01-2013 от 27.08.2014 «О выполнении пересечений КЛ 0,4-10 кВ с объектами транспортной инфраструктуры»;
- Оперативное указание ПАО «МРСК Центра» № ОУ-02-2013 от 18.09.2013 «О применении кабелей с индексом НГ-LS»;
- Оперативное указание ПАО «МРСК Центра» № ОУ-05-2014 от 02.12.2014 «О применении оборудования для распределительных сетей 10(6)/0,4 кВ»;
- Распределительные электрические сети напряжением 0,4-110 кВ. Требования к технологическому проектированию, СТО 34.01-21.1-001-2017;
- Методические указания по защите распределительных сетей напряжением 0,4-10 кВ от грозовых перенапряжений, СТО 56947007-29.240.02.001-2008;
- Руководство по изысканиям трасс и площадок для электросетевых объектов напряжением 0,4-20 кВ;

- СНиП 12-01-2004 «Организация строительного производства»;
- СНиП 12-03-2001 «Безопасность труда в строительстве», часть 1 «Общие требования»;
- СНиП 12-04-2002 «Безопасность труда в строительстве», часть 2 «Строительное производство»;
- ГОСТ 12.3.032-84 ССТБ «Работы электромонтажные. Общие требования безопасности»;
- ГОСТ Р 52373-2005 «Провода самонесущие изолированные и защищенные для воздушных линий электропередачи. Общие технические условия»;
- ГОСТ 13276 – 79 «Арматура линейная. Общие технические условия»;
- ГОСТ 10434 – 82 «Соединения контактные электрические. Классификация. Общие технические требования»;
- ГОСТ Р 52082 –2003 «Изоляторы полимерные опорные наружной установки на напряжение 6-220 кВ. Общие технические условия»;
- ГОСТ Р 52725-2007 «Ограничители перенапряжений нелинейные для электроустановок переменного тока напряжением от 3 до 750 кВ»;
- ГОСТ 13015 – 2003 «Изделия железобетонные и бетонные для строительства. Общие технические требования. Правила приемки, маркировки, транспортирования и хранения»;
- ГОСТ 26633-91 «Бетоны тяжелые и мелкозернистые. Технические условия»;
- ГОСТ 15543.1-89 «Изделия электротехнические. Общие требования в части стойкости к климатическим внешним воздействующим факторам»;
- ГОСТ 14695-80 «Подстанции трансформаторные комплектные мощностью от 25 до 2500 кВА на напряжение до 10 кВ. Общие технические условия»;
- ГОСТ 30830-2002 (МЭК 60076-1-93) «Трансформаторы силовые. Общие положения. Часть 1»;
- ГОСТ 11677-85 (1999) «Трансформаторы силовые. Общие технические условия»;
- ГОСТ Р 52726 – 2007 «Разъединители и заземлители переменного тока на напряжение свыше 1 кВ и приводы к ним. Общие технические условия».

Заместитель главного инженера  
по управлению производственными активами  
и развитию

Начальник управления  
технологического развития

Э.Ю. Кусиньш

О.А. Серёдкин

Исп. Бухалова Л.Н.  
22-81-88



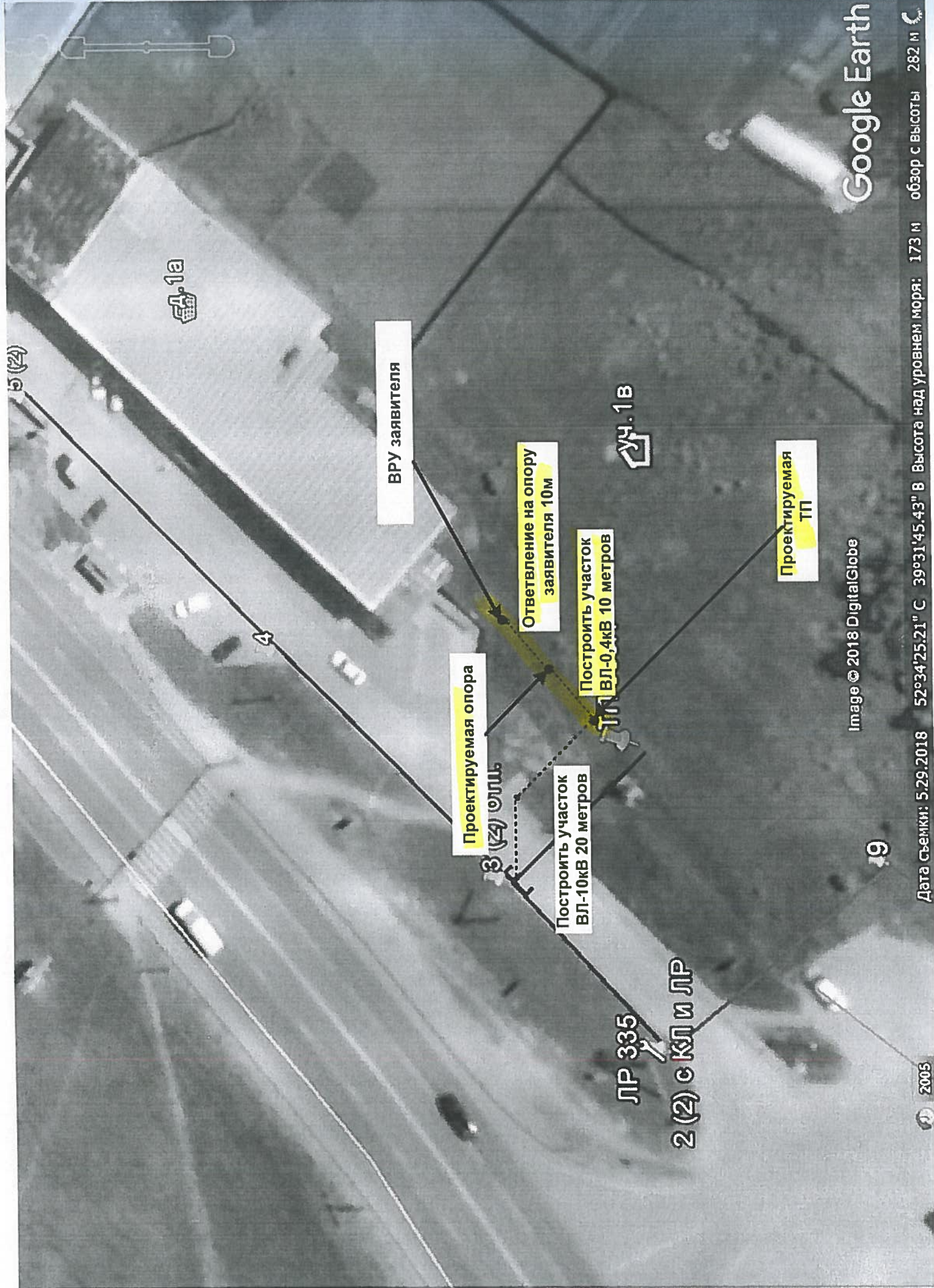


Image © 2018 DigitalGlobe

Google Earth

Дата съемки: 5.29.2018 52°34'25.21" С 39°31'45.43" В Высота над уровнем моря: 173 м обзор с высоты 282 м

2005

