

101



«УТВЕРЖДАЮ»

Первый Заместитель директора –
– Главный инженер филиала ПАО
«Россети Центр» – «Смоленскэнерго»

Колдунов А.А.

« 21 » октября 2022г.

ТЕХНИЧЕСКОЕ ЗАДАНИЕ №ТЗ/67/2022/367-7

на выполнение работ по проектированию и строительству/реконструкции
объекта: «Реконструкция ВЛ 10 кВ № 11 ПС 35/10 кВ Карманово со строительством участка
ВЛ-10 кВ, строительство ТП 10/0,4 кВ, ВЛ-0,4 кВ и установка ВЦУ для технологического
присоединения энергопринимающих устройств объекта крестьянского (фермерского) хозяйства,
расположенного по адресу: Смоленская область, Гагаринский район, Самуйловское с/п, в
районе ур. Баранцево»

Инв. номер	Номер осн. средства	Наименование основного средства
366061919	12004729	ВЛ 10кВ №11 ПС Карманово

1. Основание выполнения работ

1.1. Технологическое присоединение к сетям филиала ПАО «Россети Центр» –
«Смоленскэнерго» энергопринимающих устройств заявителей:

№ п.п	№ Договора	Заказчик	Наименование объекта	Максимальная мощность, кВт	Уровень напряжения, кВ. Категория надежности
1	42125288	ИП Гречишников Игорь Геннадьевич	объект крестьянского (фермерского) хозяйства	150,0 кВт	0,4 3 (третья)

2. Общие требования

2.1. Местонахождение проектируемых электроустановок филиала ПАО «Россети Центр» – «Смоленскэнерго» и энергопринимающих устройств Заявителя:

Район	Населенный пункт	Кадастровый номер земельного участка, на котором располагаются энергопринимающие устройства Заявителя
Смоленская область, Гагаринский район	Самуйловское с/п, в районе ур. Баранцево	67:03:0670102:1

2.2. Разработать проектно-сметную документацию (ПСД) одной стадией (пояснительная записка, рабочая документация, сметная документация) для строительства участка ВЛ 10 кВ № 11 ПС 35/10 кВ Карманово со строительством участка ВЛ-10 кВ, строительство ТП 10/0,4 кВ, ВЛ-0,4 кВ и установка ВЦУ для технологического присоединения энергопринимающих устройств объекта крестьянского (фермерского) хозяйства, расположенного по адресу: Смоленская область, Гагаринский район, Самуйловское с/п, в районе ур. Баранцево, с учетом требований НТД, указанных в п. 9 настоящего ТЗ (при проектировании необходимо руководствоваться последними редакциями документов, необходимых и действующих на момент разработки ПСД, в том числе не указанных в данном ТЗ), в объеме следующих мероприятий:

№	Мероприятие	СПП-элемент
1	Строительство ВЛ-0,4 кВ протяженностью 0,010 км	Z67-TP42125288.03
2	Строительство ВЛ-10 кВ протяженностью 3,9 км	Z67-TP42125288.02
4	Реконструкция ВЛ-10 кВ №11	Z67-TP42125288.01
5	Монтаж РЛР 10кВ (2 шт.)	Z67-TP42125288.04
6	Установка ТП-10/0,4 кВ	Z67-TP42125288.05
7	Установка ВЩУ	Z67-TP42125288.06

2.3. Этапность выполнения работ:

1-й этап

2.3.1. Предпроектное обследование с проведением изыскательских работ и выбор места строительства (для площадных объектов)/полосы отвода (линейные объекты);

2.3.2. Получение разрешения на использование земель, находящихся в государственной и муниципальной собственности без предоставления земельных участков и установления сервитутов (Постановление Правительства РФ от 03.12.2018 №1300), согласование размещения проектируемого объекта на землях, находящихся в частной собственности с собственниками. Получение в органе местного самоуправления муниципального образования Постановления об утверждении схем расположения земельных участков.

2.3.3. При прохождении ЛЭП 0,4-10 кВ (размещении ТП) по землям лесного участка (земли лесного фонда) направление заявления в министерство лесного хозяйства Смоленской области о предоставлении документации для выполнения межевания, кадастрового учета и предоставления лесного участка в аренду с последующей разработкой проекта межевания территории (ПМТ) и проекта планировки территории (ППТ).

2.3.4. При прохождении ЛЭП 0,4-10 кВ (размещении ТП) по землям особо охраняемых территорий, землям водного фонда - направление заявления в соответствующее ведомство (Главрыбвод, департамент культуры и т.п.) Смоленской области на предоставление условий размещения проектируемых сетей.

2.3.5. Разработка проектно-сметной и рабочей документации одной стадией: проектной документации (в соответствии с требованиями Постановления Правительства РФ № 87) и рабочей документации (в соответствии с требованиями ГОСТ Р 21.101-2020 и другой действующей НТД).

2.3.6. Согласование ПСД и РД с Заказчиком, заинтересованными сторонами и надзорными органами (при необходимости, при соответствующем обосновании).

2.3.7. В целях сокращения затрат и сроков разработки рабочей документации по данному титулу при проектировании использовать альбомы типовых проектных решений и проектную документацию повторного использования.

2-й этап:

2.3.8. Выполнение строительно-монтажных (СМР) и пусконаладочных работ (ПНР) с поставкой оборудования, с учетом требований НТД, указанных в п. 9 настоящего ТЗ (при строительстве необходимо руководствоваться последними редакциями документов, необходимых и действующих на момент выполнения СМР, в том числе не указанных в данном ТЗ).

3. Исходные данные для проектирования

3.1. Информация по режимам работы сети, в т.ч. ремонтным, токовые нагрузки в нормальных и ремонтных режимах (летние и зимние), при выполнении реконструкции с заменой проводов.

3.2. Схемы нормального режима ПС, РП, ТП и фидеров сети 10 кВ и 0,4 кВ.

3.3. Карты уставок РЗА, токи КЗ на шинах питающих центров, данные по емкостным токам замыкания на землю.

Исходные данные предоставляются Подрядчику после заключения договора в соответствии с отдельным запросом Подрядчика.

4. Требования к проектированию

Проектно-сметная документация

4.1. Пояснительная записка.

- реквизиты документов, на основании которых принято решение о разработке проектно-сметной документации;
- исходные данные и условия для подготовки проектно-сметной документации;
- сведения о климатической и географической характеристике района, на территории которого предполагается осуществлять строительство/реконструкцию объекта (ов) распределительной сети 0,4-10 кВ. При проектировании учитывать Карты климатического районирования по ветру, гололеду и ветровой нагрузке при гололеде Смоленской области. Предельные значения пролетов воздушных линий, для соответствующих категорий района по ветру и гололеду, определяются по таблицам типовых проектов. Увеличение установленных предельных значений длин пролётов возможно только при специальном обосновании с согласованием с филиалом ПАО «Россети Центр» - «Смоленскэнерго»;
- описание вариантов трассы прохождения линейного объекта (в т.ч. с учетом снижения технических потерь и повышения показателей надежности, с учётом анализа перспективного роста нагрузок и обеспечением резерва в целях возможности и доступности подключения новых потребителей) по территории района строительства, обоснование выбранного варианта;
- сведения о проектируемых объектах распределительной сети 0,4-10кВ, в т.ч. для линейного объекта - указание наименования, назначения и месторасположения начального и конечного пунктов линейного объекта, пропускная способность, полоса отвода;
- сведения о земельных участках, изымаемых во временное (на период строительства) и (или) постоянное пользование и категории земель, на которых будет располагаться электросетевой объект;
- сведения о наличии разработанных и согласованных технических условий;
- технико-экономические характеристики проектируемых объектов распределительной сети 0,4-10 кВ (категория, протяженность, проектная мощность, пропускная способность и др.);
- обоснование возможности осуществления строительства объекта по этапам строительства с выделением этих этапов;
- сведения об установленном «Узле учета». Текстовая часть пояснительной записки к проектной документации должна содержать отдельный пункт «Узел учета»;
- сведения о примененных инновационных решениях. **Текстовая часть пояснительной записки к проектно-сметной документации должна содержать пункт «Инновационные технологии» с информацией о перечне и стоимости инновационных решений, примененных в рамках проекта.**

4.2. Проект полосы отвода.

4.2.1. Привести в текстовой части

- характеристику земельного участка, предоставленного для размещения объекта капитального строительства;
- обоснование планировочной организации земельного участка;
- расчет размеров земельных участков, необходимых для размещения линейного и площадного объекта электросетевого комплекса.

4.2.2. Привести в графической части

- схему расположения земельного участка на кадастровом плане территории, согласованную с собственниками земельных участков и смежными землепользователями, с указанием надземных и подземных коммуникаций, пересекаемых в процессе строительства и попадающих в пятно застройки;

- схему планировочной организации земельного участка, план трассы на действующем топоматериале с указанием сведений об углах поворота, длине прямых и криволинейных участков и мест размещения проектируемых объектов электросетевого комплекса.

Требования по выбору земельного участка для размещения объекта (ов) капитального строительства:

- при разработке документации осуществлять выбор места размещения объекта, с приоритетным условием нахождения на земельных участках в муниципальной собственности.

- проектирование объектов на земельных участках, правообладателями которых являются физические лица, юридические лица всех форм собственности допускается в исключительных случаях с обязательным согласованием филиала ПАО «Россети Центр» - «Смоленскэнерго» и обоснованием отсутствия возможности размещения объектов энергетики на муниципальных землях.

Мероприятия по установлению границ охранных зон объектов электросетевого хозяйства (нанесение границ охранных зон, соблюдение требований Постановления Правительства РФ от 24.02.2009 № 160 (ред. от 17.05.2016) «О порядке установления охранных зон объектов электросетевого хозяйства и особых условий использования земельных участков, расположенных в границах таких зон» (вместе с «Правилами установления охранных зон объектов электросетевого хозяйства и особых условий использования земельных участков, расположенных в границах таких зон»).

4.3. Технологические и конструктивные решения линейного объекта. Искусственные сооружения (при проектировании ЛЭП).

4.3.1. Привести в текстовой части

- сведения об основных электрических характеристиках линейного объекта электросетевого комплекса (ВЛ);

- описание и обоснование технических решений, обеспечивающих необходимую прочность, устойчивость объекта капитального строительства в целом, а также отдельных конструктивных элементов (мероприятий по антиобледенению, молниезащите, заземлению, а также мер по защите конструкций от коррозии и др.);

- описание типов и параметров стоек ВЛ (промежуточные, угловые, анкерные), конструкций опор;

- описание конструкций фундаментов, опор;

- описание и обоснование принятых объемно-планировочных решений объекта капитального строительства;

- описание конструктивных решений в части установки на ВЛ коммутационного оборудования (разъединитель, реклоузер).

4.3.2. Привести в графической части

- схема нормального режима ЛЭП 0,4-10 кВ и поопорная схема (для реконструируемых ВЛ);

- план трассы ЛЭП, профили переходов через инженерные коммуникации, ведомости опор, фундаментов.

- чертежи конструктивных решений и отдельных элементов опор ВЛ (при отступлении от типовых решений) и оборудования, описанных в пояснительной записке;

- схемы устройства переходов через железные и автомобильные (шоссейные, грунтовые) дороги, а также через водные преграды;

- схемы крепления опор (при необходимости);

- профили пересечений с инженерными коммуникациями;

- конструктивные чертежи устанавливаемого на ВЛ коммутационного оборудования (разъединитель, реклоузер).

4.4. Сведения об инженерном оборудовании, о сетях инженерно-технического обеспечения, перечень инженерно-технических мероприятий, содержание технологических решений (при проектировании ТП)

4.4.1. Привести в текстовой части

- сведения об основных электрических характеристиках и конструкции площадного объекта электросетевого комплекса (ТП);
- сведения о количестве электроприемников, их установленной и расчетной мощности;
- описание решений по обеспечению требования к надежности электроснабжения;
- описание и обоснование технических решений, в т.ч. выбор и проверка коммутационных аппаратов с расчетом токов КЗ и расчетом уставок РЗА в соответствии с РД 153-34.0-20.527-98;
- решения по молниезащите и заземлению, в т.ч. выбор и расчет ЗУ;

4.4.2. Привести в графической части

- однолинейную схему площадного объекта;
- компоновочные и электротехнические решения (установочные чертежи КТП, ТП, РП, электрические принципиальные и монтажные схемы, карта уставок РЗА) площадного объекта. Выбор основного оборудования должен быть выполнен на основании технико-экономического обоснования с приложением обосновывающих документов по вариантам оборудования;
- решения по заземлению и т.д.

4.5. Проект организации работ по сносу (демонтажу) линейного объекта (включается в состав проектно-сметной документации при необходимости сноса (демонтажа) линейного объекта или его части).

4.6. Проект организации строительства:

- характеристика трассы линейного объекта, района его строительства, описание полосы отвода;
- сведения о размерах земельных участков, временно отводимых на период строительства;
- сведения об объемах и трудоемкости основных строительных и монтажных работ по участкам трассы;
- перечень основных видов строительных и монтажных работ, ответственных конструкций, участков сетей инженерно-технического обеспечения, подлежащих освидетельствованию с составлением соответствующих актов приемки перед производством последующих работ и устройством последующих конструкций;
- организационно-технологические схемы, отражающие оптимальную последовательность возведения линейного объекта с указанием технологической последовательности работ.

4.7. Мероприятия по охране окружающей среды.

4.8. Мероприятия по обеспечению пожарной безопасности.

4.9. Мероприятия по обеспечению соблюдения требований энергетической эффективности, в т.ч. по оснащению присоединяемых объектов средствами коммерческого учета электрической энергии, предусмотренные Федеральным законом от 27.12.2018 № 522-ФЗ (при необходимости, при соответствующем обосновании).

4.10. Требования к сметной документации

4.10.1.1. При формировании сметной стоимости строительства (реконструкции) руководствоваться «Методикой определения сметной стоимости строительства, реконструкции, капитального ремонта, сноса объектов капитального строительства, работ по сохранению объектов культурного наследия (памятников истории и культуры) народов Российской Федерации на территории Российской Федерации», утвержденной приказом Минстроя России от 04.08.2020 № 421/пр и действующим законодательством РФ в сфере ценообразования, а также внутренними локальными нормативными актами ПАО «Россети Центр» и ПАО «Россети Центр и Приволжье».

4.10.2. В составе сметной документации в обязательном порядке предусмотреть расчет стоимости по укрупненным нормативам цены типовых технологических решений капитального строительства объектов электроэнергетики в части электросетевого хозяйства, утвержденным

приказом Минэнерго России от 17.01.2019 №10 (УНЦ), с обеспечением не превышения стоимости строительства объекта над стоимостью, рассчитанной по УНЦ.

4.10.3. Сметную стоимость строительства приводить в двух уровнях цен: в базисном по состоянию на 01.01.2000 и текущем, сложившемся ко времени составления сметной документации.

4.10.4. В электронном виде сметная документация предоставляется в форматах ПО «Гранд-смета» (*.gsf, *.gsfx), универсальном формате (*.xml, *.xmlx). Выходные формы (локальные и объектные сметные расчеты (сметы), Сводный сметный расчет стоимости строительства, Сводка затрат, Конъюнктурный анализ стоимости материалов и оборудования, прочие расчеты) предоставляются в формате MS Excel (*.xls, *.xlsx), пояснительная записка, иные текстовые материалы и титульные листы тома «Сметная документация» - в формате MS Word (*.doc, *.docx).

4.10.5. С 01.01.2022 до 30.06.2022 при составлении сметной документации в базисном уровне цен использовать базу ФЕР в редакции 2020 г. с актуальными дополнениями.

4.10.6. С 30.06.2022 в соответствии с приказом Минстроя РФ №1046/пр от 30.12.2021 при составлении сметной документации использовать базу ФСНБ-2022 с актуальными дополнениями.

4.10.7. Для пересчета сметной стоимости строительства (реконструкции) в текущий уровень цен использовать индексы изменения сметной стоимости строительства ежеквартально публикуемые и рекомендуемые к применению Минстроем России.

4.10.8. Затраты на содержание службы заказчика-застройщика определить с учетом требований Методических рекомендаций по расчету норматива затрат на содержание службы заказчика-застройщика. При необходимости включить в сметный расчет затраты на осуществление строительного контроля.

4.10.9. При наличии этапов строительства выполнить отдельные сводные сметные расчеты на каждый этап строительства, с объектными сметами и объединением их в сводку затрат.

4.10.10. Руководствуясь «Методикой определения сметной стоимости строительства, реконструкции, капитального ремонта, сноса объектов капитального строительства, работ по сохранению объектов культурного наследия (памятников истории и культуры) народов Российской Федерации на территории Российской Федерации», утвержденной приказом Минстроя РФ от 4.08.2020 №421/п, определить непосредственный размер и включить в сводный-сметный расчет объектов строительства затраты по получению исходно-разрешительной документации и оформлению земельно-имущественных отношений, а также прочие и лимитированные затраты.

4.10.11. В случае применения инновационных решений, приведенных в Реестре инновационных технологий ПАО «Россети», выделенная стоимость инноваций должна оформляться Подрядчиком в «Сводной ведомости затрат по применению инновационных технологий» на основе сметных расчетов в разделе проекта «Сметная документация».

4.11. Требования к оформлению ПСД

4.11.1. Оформить предварительное размещение объекта строительства, с согласованием местоположения со всеми землепользователями, отвод земельного участка на период строительства.

4.11.2. Получить ТУ, при пересечении проектируемой трассы ЛЭП инженерных коммуникаций и прохождении в их охранных зонах, у организаций, в ведении которых они находятся, и выполнить проект согласно выданных ТУ.

4.11.3. При выполнении рабочей документации необходимо руководствоваться положениями ГОСТ Р 21.101-2020. Рабочая документация должна включать в себя следующие документы и материалы:

4.11.3.1. Рабочие чертежи, предназначенные для производства строительных и монтажных работ (схемы принципиальные, схемы или таблицы подключения, планы

расположения электрооборудования, прокладки электрических сетей и сетей заземления (зануления), разработанные для проектируемого объекта чертежи конструкций и деталей, изготавливаемых в монтажной зоне и т.п.);

4.11.3.2. Ведомости объемов работ (строительно-монтажных и пуско-наладочных).

4.11.3.3. Ссылочные документы: включают ссылки на чертежи типовых конструкций, изделий и узлов ВЛ (указать серии типовых проектов с установочными чертежами опор 0,4-ВЛ 10 кВ, отдельных элементов и узлов опор).

4.11.3.4. Прилагаемые документы:

- типовые проекты на ВЛ, ТП и РП с привязкой к конкретному объекту;
- спецификации оборудования, изделий и материалов по ГОСТ 21.110-95;
- опросные листы;
- рабочие чертежи конструкций и деталей и т.д.

4.11.4. Выполнить заказные спецификации на основное и вторичное электротехническое оборудование, ЗИП, материалы и инструменты согласовав их с Заказчиком.

4.11.5. В спецификации предусмотреть комплектование объекта проектирования информационными и предупреждающими знаками в соответствии с распоряжением ПАО «Россети» от 09.11.2019 года №501р «Об утверждении требований к информационным знакам», ЗИП и аварийный резерв (при обосновании).

4.11.6. Согласованную Заказчиком и всеми заинтересованными лицами ПСД предоставить в 3 экземплярах на бумажном носителе и в электронном виде в 2 экземплярах на USB - носителе: один в формате PDF, второй – в редактируемых форматах MS Office, AutoCAD, NanoCAD и др. Кроме того, чертежи принципиальных, монтажных схем РЗА, входящих в состав проектно-сметной документации, предоставлять в электронном виде в формате Microsoft Visio.

4.11.7. Электронная версия документации должна соответствовать ведомости основного комплекта проектно-сметной документации и комплектоваться отдельно по каждому тому. Наименования файлов томов, сшивов чертежей должны соответствовать названию документации, представленной на бумажных носителях.

4.11.8. Не допускается передача проектно-сметной документации в формате PDF с пофайловым разделением страниц.

4.11.9. В проектно-сметной документации должны использоваться утвержденные диспетчерские наименования объектов.

4.11.10. Разработанная ПСД является собственностью Заказчика, и передача ее третьим лицам без его согласия запрещается.

4.12. Требования к применяемым техническим решениям и оборудованию

4.12.1. При реализации проекта в приоритетном порядке следует рассматривать технические решения с применением оборудования, конструкций, материалов и технологий отечественного производства.

4.12.2. Выбор типов оборудования осуществляется по согласованию с Заказчиком.

4.12.3. При проектировании объектов распределительной сети 0,4 - 10 кВ принять основные требования к оборудованию в соответствии с Типовыми техническими заданиями на поставку оборудования ПАО «Россети Центр» и ПАО «Россети Центр и Приволжье», окончательно уточнить на стадии проектирования.

4.12.4. Всё применяемое электротехническое оборудование и материалы отечественного и зарубежного производства должны быть новыми (дата изготовления не более полугода), ранее не использованными, соответствовать требованиям технической политики ПАО «Россети», а также пройти процедуру аттестации в ПАО «Россети» (при условии наличия в перечнях оборудования и материалов, подлежащих аттестации).

4.12.5. Необходимость применения оборудования импортного производства должна быть обоснована исключительно на основании технико-экономического сравнения с отечественными аналогами.

4.12.6. Для российских производителей – наличие положительного заключения МВК, ТУ, или иные документы, подтверждающие соответствие техническим требованиям.

4.12.7. Для импортного оборудования, а также для отечественного оборудования, выпускаемого для других отраслей и ведомств – наличие сертификатов соответствия функциональных и технических показателей оборудования условиям эксплуатации и действующим отраслевым требованиям.

4.12.8. По всем видам оборудования Подрядчик должен предоставить полный комплект технической и эксплуатационной документации на русском языке, подготовленной в соответствии с ГОСТ 34.003-90, ГОСТ 34.201 –89, ГОСТ 27300-87, ГОСТ Р 2.601-2019 по монтажу, наладке, пуску, сдаче в эксплуатацию, обеспечению правильной и безопасной эксплуатации, технического обслуживания поставляемого оборудования.

4.12.9. Оборудование и материалы должны функционировать в непрерывном режиме круглосуточно в течение установленного срока службы (до списания), который (при условии проведения требуемых технических мероприятий по обслуживанию) должен быть не менее 25 лет.

4.12.10. Марку оборудования, провода, цепной линейной арматуры согласовать с филиалом.

4.12.11. Выполнить проверку ТТ в ячейке(-ах) 10 кВ ПС, к которым подключены указанные в данном ТЗ объекты нового строительства, на 10 % погрешность с учетом существующей и перспективной мощности.

4.12.12. Выполнить расчет токов к.з., предусмотреть проверку чувствительности защит. В случае необходимости справочно представить в проекте предложение о замене оборудования.

4.12.13. Технические решения проектной документации должны основываться на применении оборудования, материалов и систем, включенных в официальные отраслевые реестры отечественной продукции, опубликованных на информационных ресурсах Минпромторга России и Минцифры России.

4.12.14. Обеспечить безусловное выполнение приказа ПАО «Россети» от 24.03.2021 № 127 о включении в типовые договора на поставку/подряд требования: «Предоставление положительного заключения аттестационной комиссии ПАО «Россети» на момент поставки оборудования или, в порядке исключения, протокола КДО».

4.12.15. Основные требования к ВЛ 10 кВ:

Запроектировать и выполнить строительство ВЛЗ 10 кВ с применением защищенного провода от опоры № 427 ВЛ 10 кВ № 11 ПС 35/10 кВ Карманово до РУ 10 кВ проектируемой ТП 10/0,4 кВ ориентировочной протяженностью 3,9 км

Наименование параметра	Значение
Напряжение, кВ	10 кВ
Протяженность, км	Указать (ориентировочно)
Тип провода	СИП-3
Тип самонесущего кабеля (системы «земля-воздух-вода»)	-
Совместная подвеска	Нет
Сечение провода, мм ²	Определить проектом, но не менее 70 мм ² (на магистрали)
Способ защиты от перегрева проводов	ОПН с искровым промежутком или разрядники мультикамерные
Материал промежуточных опор	ЖБ*
Материал анкерных опор	ЖБ*
Изгибающий момент стоек (не менее), кН·м	50
Тип изоляторов	Стекло/полимер/фарфор
Заходы на ТП	воздушный
Разъединитель на отпайке	Да
Информация о наличии пересечений со смежными инженерными сетями в охранной зоне проектируемой ВЛ:	Определить проектом

Наименование параметра	Значение
Подземные инженерные сети (газопровод, нефтепровод, ВОЛС, водопровод, канализация и пр.)	Определить проектом
Пересечения: – абонентские ЛЭП всех уровней напряжения – автомобильные дороги – железные дороги – водные преграды	Определить проектом

* рассматривать возможность применения опор из модифицированного дисперсией многослойных углеродных нанотрубок железобетона согласно патенту ПАО «МРСК Центра и Приволжья» на полезную модель от 28.03.2014 № 140055 «Опора ВЛ 0,4-10 кВ модифицированная»

**рассматривать возможность применения композитных опор согласно патенту ПАО «МРСК Центра» на изобретение № 2620057 «Полимерная композиция для пропитки стеклонитей, устойчивая к ультрафиолетовому излучению» и патенту на изобретение № 2619960 «Устройство крепления верхнего оголовника для установки траверсы на торце конусной пустотелой композитной опоры ЛЭП»

- металлоконструкции опор ВЛ 10 кВ должны быть защищены от коррозии на заводах-изготовителях методом горячего цинкования;
- сечение провода на магистрали ВЛ 10 кВ должно быть не менее 70 мм². На линейных ответвлениях (отпайках) от магистралей рекомендуется применение проводов сечением не менее 35 мм²;
- предусмотреть на ВЛ3-10 установку скоб для установки ПЗ, места определить проектом, согласовать с РЭС;
- тип фундаментов, расстановку, количество и материал опор, протяженность и сечение проводов уточнить при разработке ПСД с выполнением необходимых расчетов с учетом согласованной трассы прохождения;
- при прохождении ВЛ 10 кВ в труднодоступной, населенной местности рекомендуется применение высоконадежных опорных полимерных/фарфоровых изоляторов, в том числе изолирующих траверс высокой заводской готовности на их основе (в случае применения защищенного провода 10 кВ);
- при прохождении ВЛ 10 кВ в лесных массивах рассматривать возможность применения самовосстанавливающихся воздушных линий (СВЛ). Конструкция подвесных зажимов должна исключать глухое крепление провода.

4.12.16. Основные требования к ВЛ 0,4 кВ:

Предусмотреть проектом и выполнить строительство ВЛИ 0,4 кВ с применением изолированного провода на железобетонных опорах от РУ 0,4 кВ проектируемой ТП 10/0,4 кВ до границы земельного участка Заявителя ориентировочной протяженностью 0,010 км.

Выполнить монтаж ответвления от последней опоры проектируемой ВЛИ 0,4 кВ до выносного щита учета (ВЩУ). Выполнить монтаж ВЩУ и распределительной коробки с коммутационным аппаратом. Организовать в ВЩУ систему учета электроэнергии, удовлетворяющую требованиям Постановления Правительства РФ от 04.05.2012 № 442 и СТО 34.01-5.1-009-2019 "Приборы учета электроэнергии. Общие технические требования", с использованием средства коммерческого учета электрической энергии (мощности) трехфазного полукосвенного включения.

Наименование параметра	Значение	
Напряжение, кВ	0,4 кВ	
Протяженность, км	0,010	0,010

Наименование параметра	Значение	
Тип провода	СИП-2	СИП-4
Сечение провода, мм ²	3x95+1x95	4x95
Материал промежуточных опор	ЖБ*	
Материал анкерных опор	ЖБ*	
Материал анкерных угловых опор	ЖБ*	
Дополнительные жилы для уличного освещения	нет	
Изгибающий момент стоек для ВЛ 0,4 кВ (не менее), кН·м	30	
Линейные ОПН	Да	
Тип изоляторов	Стекло/полимер	
Информация о наличии пересечений со смежными инженерными сетями в охранной зоне проектируемой ВЛ:	Определить проектом	
Подземные инженерные сети (газопровод, нефтепровод, ВОКС, водопровод, канализация и пр.)	Определить проектом	
Пересечения: <ul style="list-style-type: none"> – абонентские ЛЭП всех уровней напряжения – автомобильные дороги – железные дороги – водные преграды 	Определить проектом	

* рассматривать возможность применения опор из модифицированного дисперсией многослойных углеродных нанотрубок железобетона согласно патенту ПАО «МРСК Центра и Приволжья» на полезную модель от 28.03.2014 № 140055 «Опора ВЛ 0,4-10 кВ модифицированная»

** при новом строительстве и реконструкции ВЛ-0,4 кВ применять анкерные стальные многогранные опоры (согласно патенту ПАО «МРСК Центра» № 138695 от 20.02.2014) вместо трехстоечных железобетонных или деревянных опор. Вместо двухстоечных железобетонных или деревянных опор применять СМО при соответствующем обосновании (при соблюдении удельных стоимостных показателей строительства, в случае проблем с выделением земельных участков и т.д.). Изменение технического решения возможно на основании протоколного решения Технического совета филиала.

- металлоконструкции опор ВЛ 0,4 кВ должны быть защищены от коррозии на заводах-изготовителях методом горячего цинкования;
- в начале и в конце ВЛИ 0,4 кВ на всех проводах установить зажимы для присоединения приборов контроля напряжения и переносных заземлений;
- тип фундаментов, расстановку, количество и материал опор, протяженность и сечение проводов уточнить при разработке ПСД с выполнением необходимых расчетов с учетом согласованной трассы прохождения;
- сечение провода на магистрали ВЛИ 0,4 кВ с распределенной нагрузкой должно быть не менее 50 мм² (может применяться провод меньшего сечения при соответствующем обосновании – незначительная нагрузка, малая протяженность);
- ответвления к вводам 0,4 кВ потребителей выполнить проводом СИП-4 сечением не менее 16 мм²;
- при прокладке ВЛ 0,4 кВ по поверхности стоек (спуски к приборам учета и т.п.) предусмотреть применение дистанционных фиксаторов с креплением на ленту;
- провод СИП должен соответствовать ГОСТ Р 31946-2012;

- линейная арматура для ВЛИ-0,4 кВ должна удовлетворять требованиям стандартов организации ПАО «Россети», должна быть сертифицирована в России, а также иметь заключение от отраслевой испытательной лаборатории, подтверждающее возможность совместного использования с СИП российского производства, выполненному по стандарту РФ ГОСТ 31946-2012;
- анкерные зажимы для магистральных проводов должны быть изготовлены из алюминиевого сплава, устойчивого к коррозии, с минимальной разрушающей нагрузкой 1500 кг для несущей нулевой жилы сечением 50-70 мм²;
- ответвительные зажимы должны быть снабжены срывной головкой в сторону магистрального провода, выполненной из алюминиевого антикоррозийного сплава;
- для ответвления к вводу должны применяться зажимы с отдельной затяжкой болта, позволяющие многократно подключать и отключать абонентов, а также менять сечение ответвительного провода, не снимая зажим с магистрали;
- подвесной зажим должен состоять из элемента ограниченной прочности, обеспечивающего защиту магистральной линии от механических повреждений;
- заявленный срок службы линейной арматуры и провода не менее 40 лет;
- ВЛ 0,4 кВ должны быть в полнофазном исполнении и только с применением самонесущих изолированных проводов одного сечения по всей длине фидера. Применение однофазных участков должно быть обосновано

4.12.17. Основные требования к КЛ 10 кВ: нет.

4.12.18. Основные требования к КТП 10/0,4 кВ:

Наименование		Параметры
Конструктивное исполнение		
Тип КТП		проходная
Конструктивное исполнение КТП		киосковая
Номинальное напряжение ВН/НН, кВ		10/ 0,4
Климатическое исполнение и категория размещения		У1
Степень защиты оболочки по ГОСТ 14254-96, не менее		не менее IP 34
Высота установки над уровнем моря, м, не более		1000
Трансформатор в комплекте поставки		да/нет
Количество трансформаторов		1
Тип ввода ВН		воздушный
Тип ввода НН		воздушный
Коридор обслуживания	в РУВН	нет
	в РУНН	нет
Силовой трансформатор		
Тип трансформатора		масляный герметичный
Номинальная мощность, кВА		160
Номинальное напряжение обмоток, кВ:	ВН	10
	НН	0,4
Схема и группа соединения обмоток		Δ/Ун
Способ и диапазон регулирования на стороне ВН		ПБВ ±2х2,5%
Потери ХХ, Вт, не более		260, согласно стандарту СТО 34.01-3.2-011-2021
Потери КЗ, Вт, не более		2136, согласно стандарту СТО 34.01-3.2-011-2021

Наименование		Параметры
РУ ВН		
Тип защитного аппарата		предохранитель
Номинальный ток, А		20
Номинальный ток отключения, кА		12,5 (уточнить при проектировании)
РУ НН		
Тип вводного коммутационного аппарата		автоматический выключатель с тепловым и электромагнитным расцепителями
Номинальный ток вводного аппарата, А		250
Число отходящих линий (с учетом расширения)		1
Тип коммутационного аппарата отходящих линий		автоматический выключатель с электронным расцепителем с возможностью плавной настройки время-токовых характеристик, с блок-контактами для получения сигнала вкл.
Отходящие линии	Номер линии	1
	Номинальный ток, А	-
	Резерв	-
Учёт в РУНН (ввод)	счетчик электрической энергии	класса точности не ниже 0,5S, требования к электросчетчикам приведены в СТО 34.01-5.1-009-2019 ПАО «Россети»
	трансформаторы тока 0,4 кВ	класса точности не ниже 0,5S, межповерочный интервал не менее 8 лет
	наличие испытательной коробки	да
Учёт в РУНН (отходящие линии)	Номер линии	1
	Резерв	-
	счетчик электрической энергии	класса точности не ниже 0,5S, требования к электросчетчикам приведены в СТО 34.01-5.1-009-2019 ПАО «Россети»
	трансформаторы тока 0,4 кВ	класса точности не ниже 0,5S, межповерочный интервал не менее 8 лет
	наличие испытательной коробки	да
Требование к АСТУ (АСУЭ и ТМ)		<p>Вводной прибор(ы) технического учета РУ 0,4 кВ (данные учёта э/э в ИБК ВУ и АСТУ) с источником резервного питания от на базе ионисторов, обеспечивающим автономность работы не менее 3-х минут;</p> <p>Требования к ПУ в части ТМ:</p> <p>Передача данных ТМ в протоколе МЭК 60870-5-104</p> <p>Контроль наличия напряжения на вводе 0,4 кВ (1 ТС).</p> <p>Контроль открытия двери шкафа со счетчиком/отсека АСУЭ (при наличии) и дверей КТП (1 обобщенный ТС).</p> <p>Телеизмерения текущих параметров Ia, Ib, Ic, Ua, Ub, Uc, Ucp, P, Q.</p> <p>Прибор коммерческого учета при наличии границы балансовой принадлежности в ТП (данные учёта э/э в ИБК).</p>
Тип АСУЭ филиала		ПО «Пирамида-сети»
Категория значимости объектов КИИ		В проектной документации предусмотреть определение категории значимости объектов КИИ на основании

Наименование	Параметры
	показателей критериев значимости объектов КИИ и их значений, предусмотренных перечнем показателей критериев значимости объектов КИИ Российской Федерации и их значений, утвержденным постановлением Правительства Российской Федерации от 08.02.2018 № 127 «Об утверждении Правил категорирования объектов критической информационной инфраструктуры Российской Федерации, а также перечня показателей критериев значимости объектов критической информационной инфраструктуры Российской Федерации и их значений».
Требования к информационной безопасности	В проектной документации определить предварительные требования к обеспечению информационной безопасности на объекте, в том числе требования по обеспечению безопасности значимых объектов КИИ в соответствии с приказом Федеральной службы по техническому и экспортному контролю России от 25.12.2017 № 239 «Об утверждении Требований по обеспечению безопасности значимых объектов критической информационной инфраструктуры Российской Федерации».
Дополнительные требования	1. Нанести на ТП диспетчерское наименование 2. Проводник в комплекте для соединения нулевого вывода трансформатора с контуром заземления (указать) – да ; 3. Наличие в комплекте замка Генодмана (указать) – да 4. КТП установить на фундаментные блоки. Блоки обшить металлическим оцинкованным профнастилом, окрашенным в цвет, соответствующий корпоративному стандарту Заказчика.

4.12.19. Основные требования к СТП 10/0,4 кВ: нет.

4.12.20. Основные требования к разъединителю 10 кВ

Наименование	Параметры
Конструктивное исполнение	рубящего типа
Вид установки	горизонтальная
Тип привода	ручной
Номинальное напряжение, кВ	10
Наибольшее рабочее напряжение, кВ, не менее	12
Номинальный ток, А	400
Климатическое исполнение и категория размещения по ГОСТ 15150	У1
Количество валов привода	один
Количество заземляющих ножей	один
Механические блокировки	Да

на ВЛ 10 кВ применить высоконадежные разъединители 10 кВ рубящего или качающегося типа.

Все стальные части разъединителя, в том числе и крепеж, должны иметь стойкое антикоррозийное покрытие на весь срок службы.

– предусмотреть тягоуловители на все разъединители и запирающие устройства установленного образца на все приводы разъединителей.

– предусматривать (при необходимости, определяемой проектом) дополнительную приемную траверсу на разъединителе в сторону ТП.

- установить на опоры ВЛ-10 кВ над приводами управления разъединителями информационные таблички с диспетчерскими наименованиями разъединителей и указанием положения рабочих и заземляющих ножей.

4.12.21. Основные требования к реклоузеру 10 кВ: нет.

4.12.22. Дополнительные требования при технологическом присоединении потребителей до 150 кВт:

При проектировании технологического присоединения потребителей до 150 кВт должны быть учтены следующие требования, в части оптимизации (исключения) следующих проектных решений:

- установки телеметрии ТП и интеллектуальных счетчиков при реконструкции ТП с заменой силового трансформатора или организацией нового фидера;
- установки шкафа ТМ в комплекте с УСПД или контроллером телеметрии при установке новых ТП (с реализацией передачи телеметрической информации со счетчика электрической энергии);
- применения дорогих материалов (оцинкованные траверсы и корпуса КТП);
- применения стальных многогранных опор (СМО) 0,4 кВ (с применением анкерных и угловых анкерных опор на стойках СВ-95, СВ-110);
- применения двухстоечных опор А23 (проект 25.0017) при строительстве ВЛИ 0,4 кВ протяженностью до 42 м (с применением одностоечных опор типа К21 по проекту 21.0112 с заглублением на 3 метра).

5. Требования к проведению СМР и ПНР

5.1. Последовательность проведения работ:

5.1.1. Подготовительные работы и поставка оборудования;

5.1.2. Работы по выносу в натуру и геодезическая разбивка сооружений;

5.1.3. Проведение СМР (при необходимости, в соответствии с проектом, на данном этапе произвести комплекс работ по восстановлению прилегающей территории до первоначального состояния).

5.1.4. Проведение ПНР, в том числе актуализация (при необходимости, в соответствии с проектом) однолинейных схем 6-10 кВ РЭС и прописывание элементов в АСТУ ОТУ (визуально и привязка ТС, ТИ и ТУ).

5.2. Основные требования при производстве работ:

5.2.1. Выполнение при необходимости (в соответствии с проектом) землеустроительных работ.

5.2.2. Страхование рисков, в том числе причинения ущерба третьей стороне.

5.2.3. Комплектация материалами, необходимыми для строительства, в строгом соответствии с технологической последовательностью СМР и в сроки, установленные календарным планом и графиком строительства, согласованным Заказчиком.

5.2.4. Производство работ согласно утверждённой Заказчиком в производство работ РД, нормативных документов, регламентирующих производство общестроительных работ.

5.2.5. Закупка и поставка оборудования и материалов, предусмотренных РД и согласованных Заказчиком, необходимых для производства СМР и ПНР (изменение номенклатуры поставляемых материалов должно быть согласовано с Заказчиком и проектной организацией без изменения сметной стоимости).

5.2.6. Оформление при необходимости (при соответствующем обосновании) разрешений на производство земляных работ.

5.2.7. Выполнение всех необходимых согласований, возникающих в процессе строительства.

5.2.8. Выполнение всех Технических условий, выданных заинтересованными организациями.

5.2.9. Оформление исполнительной документации в соответствии с НТД, передача ее Заказчику для утверждения в полном объеме по завершению этапов строительства или полного завершения строительства объекта.

5.2.10. Представление необходимых документов для оформления ввода объекта в эксплуатацию Заказчиком по завершении работ.

6. Требования обеспечения безопасности значимых объектов критической информационной инфраструктуры Российской Федерации

6.1. Требования по обеспечению информационной безопасности

Организационные и технические меры защиты информации, реализуемые в рамках подсистемы информационной безопасности, в зависимости от обрабатываемой информации и решаемых задач должны быть направлены на:

- исключение неправомерного доступа к обрабатываемой информации, уничтожения такой информации, ее модифицирования, блокирования, копирования, предоставления и распространения, а также иных неправомерных действий в отношении такой информации;

- исключение воздействия на технические средства обработки информации, в результате которого может быть нарушено и (или) прекращено функционирование системы и обеспечивающих (управляемых, контролируемых) им процессов;

- восстановление функционирования системы, в том числе за счет создания и хранения резервных копий необходимой для этого информации.

Порядок создания подсистемы безопасности, этапность работ, а также разработка технической и рабочей документации должны соответствовать ГОСТ Р 51583-2014 «Защита информации. Порядок создания автоматизированных систем в защищенном исполнении. Общие положения», Положениями Федерального закона от 26.07.2017 № 187-ФЗ «О безопасности критической информационной инфраструктуры Российской Федерации» и соответствующими подзаконным нормативно-правовым актам.

Для обеспечения защиты информации, содержащейся в Системе, должны быть проведены следующие мероприятия:

- категорирование информационной системы в соответствии с требованиями Федерального закона от 26.07.2017 № 187-ФЗ «О безопасности критической информационной инфраструктуры Российской Федерации» и Постановления Правительства РФ от 08.02.2018 № 127 «Об утверждении Правил категорирования объектов критической информационной инфраструктуры Российской Федерации, а также перечня показателей критериев значимости объектов критической информационной инфраструктуры Российской Федерации и их значений»;

- разработка модели угроз и нарушителей безопасности информации в соответствии с Методикой оценки угроз безопасности информации, утвержденной ФСТЭК России 05.02.2021 и БДУ ФСТЭК России;

- разработка частного технического задания на подсистему информационной безопасности с выставлением требований по реализации мер по обеспечению безопасности объекта КИИ в соответствии с Приказом ФСТЭК России от 25.12.2017 № 239 «Об утверждении Требований по обеспечению безопасности значимых объектов критической информационной инфраструктуры Российской Федерации».

6.2. Требования к частному техническому заданию на подсистему информационной безопасности

Частное техническое задание на создание подсистемы информационной безопасности Системы должно использоваться как основной источник требований к обеспечению информационной безопасности на стадии проектирования Системы.

При разработке Частного технического задания на создание подсистемы информационной безопасности Системы и при дальнейшем проектировании и реализации Системы должны быть учтены требования стандартов ПАО «Россети».

В зависимости от категории обрабатываемой информации и актуальных угроз безопасности информации, масштаба потенциальных последствий нарушения или прегрешения функционирования Системы, а также разглашения обрабатываемой им информации в ЧТЗ должны быть реализованы следующие организационные и технические меры:

- идентификация и аутентификация (ИАФ);
- управление доступом (УПД);
- ограничение программной среды (ОПС);
- защита машинных носителей информации (ЗНИ);
- аудит безопасности (АУД);
- антивирусная защита (АВЗ);
- предотвращение вторжений (компьютерных атак) (СОВ);
- обеспечение целостности (ОЦЛ);
- обеспечение доступности (ОДТ);
- защита технических средств и систем (ЗТС);
- защита информационной (автоматизированной) системы и ее компонентов (ЗИС);
- планирование мероприятий по обеспечению безопасности (ПЛН);
- управление конфигурацией (УКФ);
- управление обновлениями программного обеспечения (ОПО);
- реагирование на инциденты информационной безопасности (ИНЦ);
- обеспечение действий в нештатных ситуациях (ДНС);
- информирование и обучение персонала (ИПО).

В ЧТЗ на подсистему защиты информации должна быть отражена необходимость разработки пакета документов:

- Пояснительная записка на подсистему информационной безопасности;
- Спецификация технических решений подсистемы информационной безопасности;
- Техническое задание на реализацию подсистемы информационной безопасности.

7. Требования к подрядной организации

Подрядная организация:

- должна обладать необходимыми профессиональными знаниями и опытом при выполнении аналогичных проектных и строительно-монтажных, пусконаладочных работ не менее 3 лет;
- должна быть членом саморегулируемой организации в области проектирования и строительства, соответствующей виду выполняемых работ согласно ТЗ;
- имеет право привлекать специализированные Субподрядные организации, по согласованию с Заказчиком.

8. Гарантийные обязательства

8.1. Гарантия на оборудование и материалы должна распространяться не менее чем на 60 месяцев, на СМР и ПНР – 36 месяцев. Время начала исчисления гарантийного срока – с момента ввода в эксплуатацию.

8.2. Подрядчик должен за свой счет и в сроки, согласованные с Заказчиком, устранять любые дефекты в оборудовании, материалах и выполняемых работах, выявленные в период гарантийного срока. В случае выхода из строя оборудования Подрядчик обязан направить своего представителя для участия в составлении акта, фиксирующего дефекты, согласования порядка и сроков их устранения не позднее 10 дней со дня получения письменного извещения Заказчика. Гарантийный срок в этом случае продлевается соответственно на период устранения дефектов.

9. Сроки выполнения работ

Срок выполнения работ по договору подряда 180 календарных дней с даты заключения договора подряда.

Проектные и строительно-монтажные, пусконаладочные работы выполняются в соответствии с согласованным с Заказчиком графиком выполнения работ.

10. Основные нормативно-технические документы, определяющие требования к проектированию и строительству

- Градостроительный кодекс РФ;
- Земельный кодекс РФ;
- Лесной кодекс РФ;
- ПУЭ (действующее издание);
- ПТЭ (действующее издание);
- Федеральный закон Российской Федерации от 12.07.2017 № 187-ФЗ «О безопасности критической информационной инфраструктуры Российской Федерации»;
- Приказ ФСТЭК России от 14.03.2014 № 31 «Об утверждении требований к обеспечению защиты информации в автоматизированных системах управления производственными и технологическими процессами на критически важных объектах, потенциально опасных объектах, а также объектах, представляющих повышенную опасность для жизни и здоровья людей и для окружающей природной среды»;
- Постановление правительства Российской Федерации от 08.02.2018 № 127 «Об утверждении Правил категорирования объектов критической информационной инфраструктуры Российской Федерации, а также перечня показателей критериев значимости объектов критической информационной инфраструктуры Российской Федерации и их значений»;
- Приказ ФСТЭК России от 25.12.2017 № 239 «Об утверждении Требований по обеспечению безопасности значимых объектов критической информационной инфраструктуры Российской Федерации»;
- ГОСТ Р 51583-2014 «Защита информации. Порядок создания автоматизированных систем в защищенном исполнении. Общие положения»;
- Постановление правительства Российской Федерации № 87 от 16 февраля 2008 г. «О составе разделов проектной документации и требованиях к их содержанию»;
- Постановление Правительства РФ от 11.08.2003 № 486 «Об утверждении Правил определения размеров земельных участков для размещения воздушных линий электропередачи и опор линий связи, обслуживающих электрические сети»;
- Постановление Правительства РФ от 24.02.2009 № 160 «О порядке установления границ охранных зон объектов электросетевого хозяйства и особых условиях использования земельных участков, расположенных в границах таких зон», с последующими изменениями;
- Постановление Правительства РФ от 03.12.2014 N 1300 «Об утверждении перечня видов объектов, размещение которых может осуществляться на землях или земельных участках, находящихся в государственной или муниципальной собственности, без предоставления земельных участков и установления сервитутов»;
- Положение ПАО «Россети» «О единой технической политике в электросетевом комплексе»;
- Концепция цифровизации сетей на 2018-2030 гг. ПАО «Россети»;
- СТО 34.01-21.1-001-2017 «Распределительные электрические сети напряжением 0,4-110 кВ. Требования к технологическому проектированию»;
- СТО 34.01-6.1-001-2016. «Программно-технические комплексы подстанций 6-10 (20) кВ. Общие технические требования»;
- СТО 34.01-2.2-002-2015 «Арматура для воздушных линий электропередачи с самонесущими изолированными проводами напряжением до 1 кВ Анкерная и поддерживающая арматура для СИП-1 и СИП-2. Общие технические требования»;
- СТО 34.01-2.2-003-2015» Арматура для воздушных линий электропередачи с самонесущими изолированными проводами напряжением до 1 кВ. Вспомогательная арматура. Общие технические требования»;

- СТО 34.01-2.2-004-2015 «Арматура для воздушных линий электропередачи с самонесущими изолированными проводами напряжением до 1 кВ. Ответвительная арматура. Общие технические требования»;
- СТО 34.01-2.2-005-2015 «Арматура для воздушных линий электропередачи с самонесущими изолированными проводами напряжением до 1 кВ. Правила приёмки и методы испытаний. Общие технические требования»;
- СТО 34.01-2.2-006-2015 «Арматура для воздушных линий электропередачи с самонесущими изолированными проводами напряжением до 1 кВ. Соединительная арматура. Общие технические требования»;
- СТО 34.01-2.2-007-2015 «Арматура для воздушных линий электропередачи с самонесущими изолированными проводами напряжением до 1 кВ. Анкерная и поддерживающая арматура для СИП-4. Общие технические требования»;
- Технические требования к компонентам цифровой сети (утверждены распоряжением ПАО «Россети» от 25.05.2020 №121 р);
- СТО 34.01-21-005-2019 «Цифровая электрическая сеть. Требования к проектированию цифровых распределительных электрических сетей 0,4-220 кВ»;
- СТО 56947007-29.240.02.001-2008 «Методические указания по защите распределительных сетей напряжением 0,4-10 кВ от грозových перенапряжений»;
- СТО 34.01-2.2-033-2017 «Линейное коммутационное оборудование 6-35 кВ – секционирующие пункты (реклоузеры). Том 1.2. Секционирующие пункты (реклоузеры)»;
- СТО 34.01-6.1-001-2016. «Программно-технические комплексы подстанций 6-10 (20) кВ. Общие технические требования»;
- СТО 34.01-3.2-011-2021. Трансформаторы силовые распределительные 6-10 кВ мощностью 63-2500 кВА. Требования к уровню потерь холостого хода и короткого замыкания»;
- СТО 56947007-29.240.02.001-2008 «Методические указания по защите распределительных сетей напряжением 0,4-10 кВ от грозových перенапряжений»;
- СТО 34.01-2.3.3-037-2020 ПАО «Россети» Трубы для прокладки кабельных линий напряжением выше 1 кВ;
- РД 153-34.0-20.527-98 «Руководящие указания по расчету токов короткого замыкания и выбору электрооборудования»;
- Технические требования к компонентам цифровой сети ПАО «Россети»;
- Нормы отвода земель для электрических сетей напряжением 0,38-750 кВ, № 14278. Утверждены Минтопэнерго 20.05.1994 г.;
- Руководство по изысканиям трасс и площадок для электросетевых объектов напряжением 0,4-20 кВ;
- ГОСТ Р 21.101-2020. Система проектной документации для строительства. Основные требования к проектной и рабочей документации;
- Методические указания ПАО «МРСК Центра» по установке индикаторов короткого замыкания на воздушных линиях электропередач в сетях 6-10 кВ, МИ БП 11/06-01/2020;
- Руководство «Требования к зданиям и сооружениям объектов электрических сетей при выполнении работ по реконструкции и новому строительству ПАО «МРСК Центра» и ПАО «МРСК Центра и Приволжья»;
- Положение об управлении фирменным стилем ПАО «Россети Центр» / ПАО «Россети Центр и Приволжье»;
- РД 153-34.0-20.527-98 «Руководящие указания по расчету токов короткого замыкания и выбору электрооборудования»;
- Инструкция 1.13-07 «Инструкция по оформлению приемо-сдаточной документации по электромонтажным работам»;
- Руководство «Требования к зданиям и сооружениям объектов электрических сетей при выполнении работ по реконструкции и новому строительству ПАО «МРСК Центра» и ПАО «МРСК Центра и Приволжья»;

– Руководство «Порядок ведения исполнительной и формирования приемо-сдаточной документации на объектах электросетевого комплекса ПАО «МРСК Центра» и ПАО «МРСК Центра и Приволжья» РК БП 20/08-02/2019;

– Руководство «Организация и осуществление входного контроля продукции для строительства и реконструкции объектов электросетевого комплекса ПАО «МРСК Центра» и ПАО «МРСК Центра и Приволжья» РК БП 20/08-02/2019;

– СП 48.13330.2019 "СНиП 12-01-2004 Организация строительства"

– СНиП 12-03-2001 «Безопасность труда в строительстве», часть 1 «Общие требования»;

– СНиП 12-04-2002 «Безопасность труда в строительстве», часть 2 «Строительное производство».

Данный список НТД не является полным и окончательным. При проектировании и строительстве необходимо руководствоваться последними редакциями документов, действующих на момент разработки ПСД и выполнении СМР(ПНР), в т.ч. включенными в актуальный Перечень нормативной технической (технологической) документации, используемой в производственно-хозяйственной деятельности ПАО «Россети Центр» и ПАО «Россети Центр и Приволжье».

Приложение: 1. План участка Заявителя.

2. Схема ВЛ-0,4 кВ от ТП 524.

3. Схема ВЛ-0,4 кВ от ТП 152.

4. Форма ориентировочного расчета физических объемов работ по строительству и реконструкции электросетевых объектов (Приложение к Распоряжению ОАО "МРСК Центра" от 24.09.2013 № ЦА-25/149-р).

Начальник Управления
технологического развития и цифровизации




О.Ю. Докутович

Согласовано:
Заместитель директора
по инвестиционной деятельности

О.А. Широков

Форма ориентировочного расчета физических объемов работ по строительству и реконструкции электросетевых объектов

Ориентировочный расчет физического объема работ к ТУ №20642459 от «02» августа 2021 г. (ИН Геннадьевич)

Ранее выданные ТУ № _____ от _____ в котором отражены физические параметры*

Ориентировочные характеристики объектов работ по ВЛ

№ п/п	Код ИЛР	Вид работ		Длина линии, км	Напряжение, кВ	Марка провода, кабеля				Количество цепей		Процент заимствованных материалов с ранее выполненных работ, %	Вид опор, для ВЛ с разными типами опор указывается в каждой графе тип опор (всперные или промежуточные)				Секционированный разъединитель, шт.		Резерв, шт.	Населенный пункт	Площадь земельных участков, м2
		НСиР	ТПиР			неэкранируемый	экранируемый или экранируемый	самостоятельный кабель	Сечение провода, мм 2	1	2		металлические решетчатые	металлические решетчатые	ж/б	деревянные	РД	ПРП			
1			нет	0,01	0,4				3*95+1*95	*											80
2			нет	3,9					3*(1*50)	*											31200
3			нет		10																
4		нет															2				

* - Промисля реконструкцию отключенной опоры ВЛ-10 кВ №1009 ПС Березка (номер опоры определить проэктом) в части монтажа ответвительной арматуры в сторону проектируемого участка ВЛЗ 10 кВ

Ориентировочные характеристики объектов работ по КЛ

№ п/п	Код ИЛР	Вид работ		Длина линии, км	Напряжение, кВ	Изоляция кабеля				Сечение кабеля, мм2	Количество кабелей в трассе, шт	Способ прокладки, длина, км		Площадь земельных участков, м2
		НСиР	ТПиР			медь	алюминий	сплитный	ПВХ	бумажно-масляная		в траншею	в трубе	пролом
1		нет												

Ориентировочные характеристики ВПУ		Количество, шт.
ВПУ с учетом спуска		
Одnofазный прямого включения	нет	
Трехфазный прямого включения	нет	
Трехфазный полукосогого включения	1	

Ориентировочные характеристики объектов работ по РП, РТП, ТП 6-10/0,4 кВ

№ п/п	Код ИЛР	Наименование объекта		Код по и трансформаторов, ВЛ, ВЛ	Конструктивные исполнение						Высоковольтные разъемы		Типы выключателей 6-10кВ	
		НСВР	ТПВР		металл	стальной листовой	кирпич	бетон	СТП	Р-ЛР	ПРВТ	Количество присоединений 6-10кВ, шт.	Количество присоединений 6-10кВ, шт.	ВН (выключатель нагрузки)
			нет	1х160								1	1	

Ориентировочные характеристики объектов работ по ПС 35-110 кВ

№ п/п	Код ИЛР	Вид работ		Вид ПС	Организованные характеристики объектов работ по пп. 25-110 кВ		Схема РУ на стороне				Количество присоединений/отключений ВЛ		Перечень прочих работ при реконструкции		
		НСиР	ТПиР		открытая	закрытая	Напряжение, кВ	Количество трансформаторов в, кВ	110кВ	35кВ	6-10кВ	110кВ		35кВ	6-10кВ
1		нет	нет												

*В случае, если одно и то же мероприятие необходимо для реализации нескольких договоров ПП, то в расчете ориентировочных объемов работ и последующих по номеру договоров ПП данное мероприятие не указывается, но в форме указывается сумма с номером в листе ранее выданных ТУ

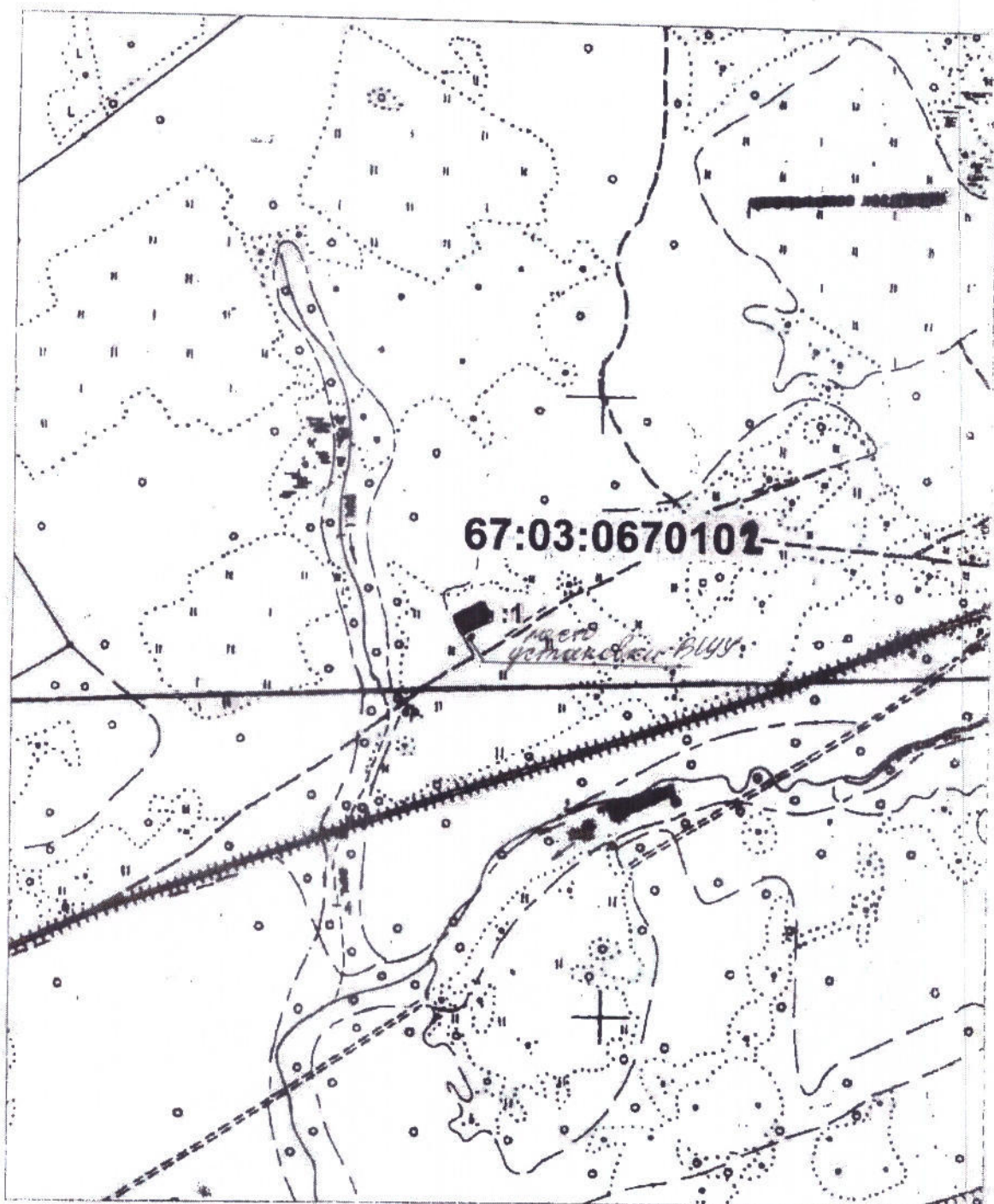
Переклассификация объектов требуется при расхождении более чем на 10 %

Начальник УТР-Ц _____

Документ О.Ю.

МЕЖЕВОЙ ПЛАН

Схема расположения земельных участков



Масштаб 1 : 10000

Условные обозначения:

▬ - земельный участок

Григорьев И.С.
17.11.2016г.