

“УТВЕРЖДАЮ”

И.о первого заместителя директора – главного инженера
филиала ПАО «МРСК Центра» – «Липецкэнерго»

 А.Л. Арапов
«10» «04» 2019 г.

ТЕХНИЧЕСКОЕ ЗАДАНИЕ №2019/10243-Ц-К

на выполнение работ «под ключ» по проектированию и строительству/реконструкции
распределительной сети 6-10/0,4 кВ.

1. Общие требования.

Работы выполнить в два этапа:

1-й этап:

1.1 Провести предпроектное обследование с предоставлением отчёта. Получить исходно-разрешительную документацию на проектирование по согласованному варианту, провести изыскательские работы (в т.ч. геодезические, при необходимости - геологические) на месте выполнения работ. Разработать проектно-сметную документацию (ПСД) для реконструкции/нового строительства объектов распределительной сети 10 (6)/0,4 кВ для присоединения *строящейся хозяйственной постройки с электроприборами (Пузаков Андрей Владимирович)*, расположенной по адресу: *Липецкая обл., Задонский район, с/п Бутырский сельсовет, северо-западнее с. Бутырки, кадастровый (или условный) номер земельного участка: 48:03:2000111:73*, руководствуясь постановлением Правительства РФ от 16.02.2008 №87 (ред. от 26.03.2014) «О составе разделов проектной документации и требованиях к их содержанию» и в соответствии с положением ПАО «Россети» «О единой технической политике в распределительном сетевом комплексе»;

1.2 Выполнить согласование проекта с Заказчиком, заинтересованными сторонами и надзорными органами (при необходимости).

2-й этап: Выполнение строительно-монтажных (СМР) и пусконаладочных работ (ПНР).

2. Исходные данные для проектирования и проведения СМР и ПНР.

2.1. Договор на технологическое присоединение: №41783900 (2019/10243) от 12.03.2019 г., Дополнительное соглашение №1 от 28.03.2019 г.

Техническое задание №2019/10243-Ц от 13.03.2019 г. считать аннулированным.

2.2. Максимальная мощность присоединения: 150 кВт.

2.3. Категория надежности: 3-я.

2.4. Класс напряжения: 0,4 кВ.

2.5. Состав работ:

2.5.1. Техническое перевооружение и реконструкция:

2.5.1.1. Произвести замену существующей ТП №735/25 кВА на ТП 10/0,4 кВ с силовым трансформатором мощностью 250 кВА (инв. №13016148-00 «СТП-25/10-0,4 №735(без трансформатора)», 13016149-00 «Трансформатор ТМГ-25/10-0,4 №735»), (Z48-41783900.07).

2.5.1.2. От РУ 0,4 кВ ТП 10/0,4 кВ до опоры №2 фидера №1 ВЛИ 0,4 кВ ТП №735/25 кВА произвести замену существующего провода на СИП полнофазного исполнения ориентировочной протяженностью 50 м (инв. №12018697-00 «ВЛИ-0,4кВ ф.№1 от СТП№735»), (Z48-41783900.06).

2.5.2. Новое строительство и расширение:

2.5.2.1. От опоры №2 фидера №1 ВЛИ 0,4 кВ ТП №735/25 кВА смонтировать ответвление до ПУ Заявителя, устанавливаемого на границе земельного участка Заявителя, ориентировочной протяженностью 20 м и и присоединить к вводному аппарату ПУ (Z48-41783900.03).

3. Требования к проектированию.

3.1. Техническая часть проекта в составе:

3.1.1. Пояснительная записка:

- исходные данные для проектирования;
- сведения о климатической и географической характеристике района, на территории которого предполагается осуществлять строительство объектов распределительной сети 10 (6)/0,4 кВ, климатические условия для объекта проектирования по ветру, гололеду и ветровой нагрузке уточняются по картам районирования Липецкой области, утверждённые приказом «МРСК Центра» №12-ЦА от 20.01.2016г. и при необходимости согласовываются с филиалом «МРСК Центра – «Липецкэнерго»;

- сведения о проектируемых объектах распределительной сети 10 (6)/0,4 кВ, в т.ч. для линейного объекта - указание наименования, назначения и месторасположения начального и конечного пунктов линейного объекта;

- сведения о примененных инновационных решениях. В разделе необходимо дать предложения по применению оборудования, материалов или технологий из реестра инновационных решений ПАО «Россети», размещенного на официальном сайте компании;

- технико-экономические характеристики проектируемых объектов распределительной сети 10 (6)/0,4 кВ (категория, протяженность, проектная мощность, пропускная способность и др.);

- разделение ведомостей объемов работ и спецификаций материалов в составе проектной документации отдельно на:

- 1) новое строительство и расширение,

- 2) тех. перевооружение и реконструкцию,

в соответствии с составом работ, указанным в п.2.;

- сведения о земельных участках, изымаемых во временное (на период строительства) и (или) постоянное пользование, обоснование размеров изымаемого земельного участка (если такие размеры не установлены нормами отвода земель для конкретных видов деятельности, или правилами землепользования и застройки, или проектами планировки, межевания территории), при необходимости, изъятия земельного участка;

- сведения о категории земель, на которых располагается (будет располагаться) объект капитального строительства;

- сведения о размере средств, требующихся для возмещения убытков правообладателям земельных участков, в случае их изъятия во временное и (или) постоянное пользование;

3.1.2. Проект полосы отвода:

• Привести в текстовой части

- характеристику земельного участка, предоставленного для размещения объекта капитального строительства;

- обоснование планировочной организации земельного участка;

- расчет размеров земельных участков, необходимых для размещения линейного и площадного объекта электросетевого комплекса, полоса отвода;

- сведения о собственниках и правообладателях земельных участках, на которых предполагается размещение объекта капитального строительства, кадастровые выписки о земельных участках, подлежащих выкупу или временному изъятию при строительстве объекта капитального строительства;

- схема расположения земельного участка на кадастровом плане территории, согласованная с собственниками земельных участков и смежными землепользователями;

- *Привести в графической части*

- схему расположения земельного участка на кадастровом плане территории с указанием надземных и подземных коммуникаций, пересекаемых в процессе строительства и попадающих в пятно застройки;

- схему планировочной организации земельного участка, план трассы на действующем топоматериале с указанием сведений об углах поворота, длине прямых и криволинейных участков и мест размещения проектируемых объектов электросетевого комплекса.

3.1.3. Конструктивные решения:

- *Привести в текстовой части*

- сведения о категории и классе линейного и площадного объекта электросетевого комплекса;

- описание и обоснование технических решений, обеспечивающих необходимую прочность, устойчивость объекта капитального строительства в целом, а также отдельных конструктивных элементов (мероприятий по антиобледенению, системы молниезащиты, а также мер по защите конструкций от коррозии и др.);

- описание типов и размеров стоек (промежуточные, угловые, анкерные), конструкций опор;

- описание конструкций фундаментов, опор;

- описание и обоснование принятых объемно-планировочных решений объекта капитального строительства;

- сведения о проектной мощности (пропускной способности и др.) линейного объекта;

- *Привести в графической части*

- чертежи конструктивных решений и отдельных элементов опор, описанных в пояснительной записке;

- схемы устройства кабельных переходов через железные и автомобильные (шоссейные, грунтовые) дороги, а также через водные преграды;

- схемы крепления опор и мачт оттяжками;

- схемы узлов перехода с подземной линии на воздушную линию;

- схемы заземлений (занулений) и молниезащиты и др.

3.1.4. Проект организации строительства:

- *Привести в текстовой части*

- характеристику трассы линейного объекта, района его строительства, описание полосы отвода;

- сведения о размерах земельных участков, временно отводимых на период строительства;

- сведения об объемах и трудоемкости основных строительных и монтажных работ по участкам трассы;

- перечень основных видов строительных и монтажных работ, ответственных конструкций, участков сетей инженерно-технического обеспечения, подлежащих освидетельствованию с составлением соответствующих актов приемки перед производством последующих работ и устройством последующих конструкций;

- *Привести в графической части*

- организационно-технологические схемы, отражающие оптимальную последовательность возведения линейного объекта с указанием технологической последовательности работ.

3.1.5. Проект организации работ по сносу (демонтажу) линейного объекта (включается в состав проектной документации при необходимости сноса (демонтажа) линейного объекта или его части);

3.1.6. Мероприятия по охране окружающей среды;

3.1.7. Мероприятия по обеспечению пожарной безопасности;

3.1.8. Мероприятия по обеспечению соблюдения требований энергетической эффективности.

3.1.9. Мероприятия по установлению границ охранных зон объектов электросетевого хозяйства.

3.2. Стадийность проектирования

– проведение предпроектного обследования с предоставлением отчета, в случае невозможности размещения объекта строительства согласно представленного в ТЗ варианта предоставить альтернативный вариант (не менее трех) размещения объекта строительства с учетом минимизации количества пересечений, наложения обременения на земельные участки собственников, землевладельцев, землепользователей, арендаторов и т.д.;

– получение исходно-разрешительной документации;

– проведение изыскательских работ и выбор места строительства (для площадных объектов)/полосы отвода (линейные объекты);

– разработка проектно-сметной документации (ПСД);

– согласование ПСД с Заказчиком, в надзорных органах (при необходимости) и другими заинтересованными организациями (при необходимости).

3.3. Требования к оформлению проектной документации

– оформить предварительное размещение объекта строительства, с согласованием местоположения со всеми землепользователями, отвод земельного участка на период строительства;

– получить решение об использовании земельных участков, находящихся в государственной или муниципальной собственности, согласно Постановлению администрации Липецкой области от 01.06.2015 г. №280;

– получить ТУ, при пересечении проектируемой трассы ЛЭП инженерных коммуникаций и прохождении в их охранных зонах, у организаций, в ведении которых они находятся, и выполнить проект согласно выданных ТУ;

– получить проект освоения лесов (в случае необходимости), по окончании работ подача лесной декларации в Управление лесного хозяйства;

– провести историко-археологическую и экологическую экспертизы при необходимости;

– выполнить заказные спецификации на основное и вторичное электротехническое оборудование, ЗИП, материалы и инструменты согласовав их с Заказчиком, по оборудованию и материалам в спецификации должны быть указаны номера позиции №SAP из РЦ или ТКП.

Согласованную Заказчиком и, при необходимости, надзорными органами проектную документацию предоставить в 4 экземплярах на бумажном носителе и в электронном виде в 2 экземплярах на USB - носителе: один в формате PDF, второй – в стандартных форматах MS Office, AutoCAD.

4. Требования к сметной документации

– выполнить текстовую часть в формате пояснительной записки к сметной документации;

– при формировании стоимости СМР и ПНР руководствоваться «Методикой определения стоимости строительной продукции на территории РФ» МДС 81-35.2004 и и базисному уровню цен ФЕР-2001, утвержденных приказом Министерства строительства и жилищно-коммунального хозяйства РФ от 30.01.2014 №31/пр «О введении в действие новых государственных сметных нормативов» (в редакции приказа Министерства строительства и жилищно-коммунального хозяйства РФ от 07.02.2014 №39/пр) и включенных в федеральный реестр сметных нормативов;

– сметная документация, должна быть составлена в двух уровнях цен: в базисном уровне цен, определяемом на основе действующих сметных норм и цен по состоянию на

01.01.2000 г. и в текущем уровне цен, сложившемся ко времени составления смет, с применением метода пересчета базисного уровня цен в текущий, с помощью индексов изменения сметной стоимости, разработанных к сметно-нормативной базе 2001.

В случае применения инновационных решений, приведенных в Реестре инновационных решений ПАО «Россети», Подрядчиком должна быть составлена отдельная локальная смета, включающая позиции инновационного оборудования, связанные с ним работы по монтажу, поставке, пусконаладке.

Стоимость оборудования и материалов в сметной документации должна соответствовать реестру плановых цен на оборудование и материалы филиала ПАО «МРСК Центра-«Липецкэнерго» (РЦ), при отсутствии данных стоимость определяются по средней стоимости технико-коммерческих предложения от производителей (ТКП).

Согласованную Заказчиком сметную документацию представить в 4 экземплярах на бумажном носителе и в электронном виде в 2 экземплярах на USB - носителе: один в формате PDF, а второй в формате Excel и ГРАНД-Смета, либо в другом числовом формате, совместимым с ГРАНД-Смета, позволяющем вести накопительные ведомости по локальным сметам (совместно с проектной документацией);

Разработанная проектно-сметная документация (далее ПСД) является собственностью Заказчика, и передача ее третьим лицам без его согласия запрещается.

5. Требования к проведению СМР и ПНР

5.1 Этапность проведения работ:

- подготовительные работы;
- проведение СМР (при необходимости на данном этапе произвести комплекс работ по восстановлению прилегающей территории до первоначального состояния);
- проведение ПНР.

5.2 Основные требования к Подрядчику при производстве работ:

- оформлять землеустроительные работы на период строительства;
- осуществлять страхование рисков и рисков, в том числе причинения ущерба 3 стороне, производимые организацией;
- осуществлять комплектацию работ всеми материалами, необходимыми для строительства, в строгом соответствии с технологической последовательностью СМР и в сроки, установленные календарным планом и графиком строительства согласованным Заказчиком;
- комплекс СМР и ПНР производить согласно утверждённой в производство работ заказчиком ПСД, нормативных документов, регламентирующих производство общестроительных работ, а также работ, производимых на объектах электросетевого комплекса;
- закупать и поставлять оборудование и материалы, установленные проектом и утвержденные Заказчиком строительства, необходимые для производства СМР и ПНР (изменение номенклатуры поставляемых материалов должно быть согласовано с Заказчиком и проектной организацией без изменения сметной стоимости);
- оформлять разрешение на производство земляных работ при строительстве объектов и нести полную ответственность при нарушении производства работ;
- самостоятельно выполнять все необходимые согласования, возникающие в процессе строительства, с шефмонтажными и со сторонними организациями;
- выполнять все технические условия, выданные заинтересованными предприятиями и организациями и осуществить в соответствии с проектными решениями;
- согласовывать с филиалом ПАО «МРСК Центра» все изменения проектных решений, возникающие в процессе строительства;
- применять материалы, имеющие паспорта и сертификаты РФ;

- вести исполнительную документацию на протяжении всего периода производства СМР в соответствии с НИП, передать ее Заказчику для утверждения в полном объеме по завершению очереди строительства (реконструкции) или полного завершения строительства (реконструкции) объекта;

- представлять необходимые документы для оформления ввода объекта в эксплуатацию Заказчиком по завершении работ.

6. Требования к подрядной организации

- обладать необходимыми профессиональными знаниями и опытом при выполнении аналогичных проектных и строительно-монтажных работ;

- иметь свидетельство о допуске на данный вид деятельности, оформленного в соответствии с требованиями действующего законодательства РФ и устава СРО, а так же опыт проектирования и строительства аналогичных объектов не менее 3 лет;

- решать все вопросы, связанные с землеотводом (землеустроительные, кадастровые, оценочные и другие работы, предусмотренные законодательством РФ) под электросетевой объект, подготовка проектов сервитутов, договоров купли-продажи, аренды, или субаренды земельных участков, изымаемых для строительства и подписание их у правообладателей (при необходимости);

- привлекать специализированные Субподрядные организации, по согласованию с Заказчиком;

- выбор типа оборудования и заводов изготовителей производить по согласованию с Заказчиком.

7. Правила контроля и приемки работ

Контроль и приемка работ осуществляется в соответствии с условиями договора подряда (приложения к конкурсной документации) и действующим законодательством и действующими регламентами.

8. Требования к оборудованию и материалам

8.1. Общие требования:

- всё применяемое электротехническое оборудование и материалы отечественного и зарубежного производства должны быть новыми (дата изготовления не более полугода), ранее не использованными, соответствовать требованиям технической политики ПАО «Россети», а также пройти процедуру аттестации в ПАО «Россети» (при условии наличия в перечнях оборудования и материалов, подлежащих аттестации);

- для российских производителей – наличие положительного заключения МВК, ТУ, или иные документы, подтверждающие соответствие техническим требованиям;

- для импортного оборудования, а также для отечественного оборудования, выпускаемого для других отраслей и ведомств – наличие сертификатов соответствия функциональных и технических показателей оборудования условиям эксплуатации и действующим отраслевым требованиям;

- марку оборудования, провода, сцепной линейной арматуры проектом и согласовать с филиалом ПАО «МРСК Центра» - «Липецкэнерго» на стадии проектирования;

- на ВЛ 10 (6) кВ применить высоконадежные разъединители 10 кВ рубящего или качающегося типа. Все стальные части разъединителя, в том числе и крепеж, должны иметь стойкое антикоррозионное покрытие на весь срок службы;

- выполнить проверку ТТ в ячейке(-ах) 6-10 кВ ПС, к которым подключены указанные в данном ТЗ объекты реконструкции (нового строительства), на 10 % погрешность с учетом существующей и перспективной мощности. Выполнить расчет токов к.з., предусмотреть проверку чувствительности защит. В случае необходимости справочно представить в проекте предложение о замене оборудования;

– защиту КТП/СТП 10(6)/0,4 кВ от перенапряжений осуществить ограничителями перенапряжений 6 (10) кВ и 0,4 кВ в соответствии с СТО 56947007-29.240.02.001-2008;

– по всем видам оборудования Подрядчик должен предоставить полный комплект технической и эксплуатационной документации на русском языке, подготовленной в соответствии с ГОСТ 34.003-90, ГОСТ 34.201 –89, ГОСТ 27300-87, ГОСТ 2.601 по монтажу, наладке, пуску, сдаче в эксплуатацию, обеспечению правильной и безопасной эксплуатации, технического обслуживания поставляемого оборудования;

– оборудование и материалы должны функционировать в непрерывном режиме круглосуточно в течение установленного срока службы (до списания), который (при условии проведения требуемых технических мероприятий по обслуживанию) должен быть не менее 30 лет.

8.2. Основные требования к проектируемым ЛЭП.

Тип провода магистрали ВЛ – 0,4 кВ	СИП-2
Тип провода ответвления ВЛ – 0,4 кВ	СИП-4
Совместная подвеска	нет
Материал изоляции кабеля 6-10 кВ при новом строительстве и реконструкции (за исключением замены дефектного участка КЛ)	Сшитый полиэтилен
Пожаробезопасное исполнение КЛ 6-10/0,4 кВ	Нет
Покрытие, не распространяющее горение, на участке КЛ при входе в РУ 6-10 кВ ПС, РП (РТП) или КТП	Да
Материал промежуточных опор 0,4 кВ	Бетон
Материал анкерных опор 0,4 кВ	Бетон
Дополнительные жилы для уличного освещения для ЛЭП 0,4 кВ	Да
Изгибающий момент стоек для ВЛ 0,4 кВ (не менее), кН·м	30
Заходы на ПС и ТП	воздушный

– применять при новом строительстве и реконструкции ВЛ-0,4 кВ стальные многогранные опоры (согласно выполненной ПАО "МРСК Центра" опытно-конструкторской работе, патент № 138695 от 20.02.2014) вместо трехстоечных железобетонных или деревянных опор. Вместо двухстоечных железобетонных или деревянных опор при соответствующем обосновании (при соблюдении удельных стоимостных показателей строительства, в случае проблем с выделением земельных участков и т.д.) в соответствии с ОУ-05-2014 от 02.12.2014 ", металлические анкерные опоры ВЛИ 0,4 кВ должны иметь одностоечное исполнение, с возможностью крепления светильников, концевых муфт, шкафов выносного учета;

– при прохождении ВЛ 6 (10) кВ в труднодоступной, населенной местности рекомендуется применение высоконадежных опорных полимерных/фарфоровых изоляторов, в том числе изолирующих траверс высокой заводской готовности на их основе (в случае применения защищенного провода 6-10 кВ);

– прокладку КЛ 0,4-10 кВ в местах пересечения с объектами транспортной и иной инфраструктуры осуществлять согласно ПУЭ, с учетом требований Оперативного указания ПАО «МРСК Центра» № ОУ-01-2013 от 27.08.2014 «О выполнении пересечений КЛ 0,4-10 кВ с объектами транспортной инфраструктуры»;

– сечение провода на магистрали ВЛИ 0,4 кВ должно быть не менее 70 мм², сечение провода на магистрали ВЛ 6-10 кВ должно быть не менее 70 мм²;

– в начале и в конце ВЛИ-0,4 кВ на всех проводах установить зажимы для присоединения приборов контроля напряжения и переносных заземлений;

– ответвления к вводам 0,4 кВ потребителей выполнить проводом СИП-4 сечением не менее 16 мм²;

– в конце и начале ВЛИ-0,4 кВ установить зажимы для переносного заземления;

– провод СИП должен соответствовать ГОСТ Р 52373-2005.

Требования к линейной арматуре для ВЛИ-0,4 кВ:

– линейная арматура должна быть сертифицирована в России, соответствовать Европейскому стандарту CENELEC CS, а также иметь заключение от отраслевой испытательной лаборатории, подтверждающее возможность совместного использования с СИП российского производства, выполненному по стандарту РФ ГОСТ Р 52373-2005;

– анкерные зажимы для магистральных проводов должны быть изготовлены из алюминиевого сплава, устойчивого к коррозии, с минимальной разрушающей нагрузкой 1500 кг для несущей нулевой жилы сечением 50-70 мм²;

– ответвительные зажимы должны быть снабжены срывной головкой в сторону магистрального провода, выполненной из алюминиевого антикоррозийного сплава;

– для ответвления к вводу должны применяться зажимы с раздельной затяжкой болта, позволяющие многократно подключать и отключать абонентов, а также менять сечение ответвительного провода, не снимая зажим с магистрали;

– подвесной зажим должен состоять из элемента ограниченной прочности, обеспечивающего защиту магистральной линии от механических повреждений;

– заявленный срок службы линейной арматуры и провода не менее 40 лет.

8.3. Основные требования к проектируемым КТП 10 (6)/0,4 кВ

Наименование		Параметры
Конструктивное исполнение		
Тип КТП		тупиковая
Конструктивное исполнение КТП		киосковая или контейнерного типа в металлической оболочке
Климатическое исполнение и категория размещения		У1
Степень защиты оболочки по ГОСТ 14254-96, не менее		не менее IP 23 (для КТП киоскового типа в металлической оболочке)
Высота установки над уровнем моря, м, не более		1000
Трансформатор в комплекте поставки		да
Количество трансформаторов		1
Тип ввода ВН		воздушный
Тип ввода НН		воздушный
Коридор обслуживания	в РУВН	нет
	в РУНН	нет
Маслоприемник		нет
Силовой трансформатор		
Тип трансформатора		масляный герметичный
Номинальная мощность, кВА		250
Частота, Гц		50
Номинальное напряжение обмоток, кВ:	ВН	10
	НН	0,4
Схема и группа соединения обмоток*		Y/Zn
Способ и диапазон регулирования на стороне ВН		ПБВ ±2х2,5%

Потери XX, Вт, не более		425						
Потери КЗ, Вт, не более		2955						
Климатическое исполнение и категория размещения по ГОСТ15150		У3						
Требования к электрической прочности		ГОСТ 1516.1						
Защита от перегрузки		да						
Срок эксплуатации до первого ремонта, не менее лет		12						
Срок службы, лет		30						
РУ ВН								
Число отходящих линий		1						
Тип коммутационного аппарата		выключатель						
Секционирование РУВН		нет						
Защита от перенапряжений		ОПН						
РУ НН								
Число отходящих линий		1						
Тип вводного коммутационного аппарата		рубильник и стационарный автоматический выключатель						
Тип коммутационного аппарата отходящих линий		автоматический выключатель						
Отходящие линии	Номер линии	1	2	3	4	5	6	7
	Номинальный ток , А	250						
Учёт в РУНН (ввод, отходящие линии)		да						
Шкаф уличного освещения		нет						
Тип счётчика		микропроцессорный (акт., реакт.)						
Амперметры на вводе		да						
Блок собственных нужд		нет						
Наличие АВР		нет						
Секционирование по РУНН		нет						
Защита от перенапряжений		ОПН						
Шкаф ТМ и АСКУЭ с функцией диспетчеризации в комплекте: 3ф. электросчетчик (GSM-технология), модуль(и) ввода-вывода (9ТС), испытательная коробка, бесперебойное питание оборудования, возможна комплектация УСПД или коммуникационным контроллером, для передачи данных в ОИК и ИБК. Поддержка протоколов передачи данных на верхний уровень МЭК 60870-5-104, СПОДЭС.								
Сигнал ТС:		Сигнал ТИ:						
Положение двери шкафа ТМ и АСУЭ		- На вводе 0,4кВ в ТП Ia, Ib, Ic, Ua, Ub, Uc, Uср. на секции 0,4кВ, Р, Q в ОИК (спорадическая передача по апертуре)						
Положение двери(ей) шкафа силового оборудования (1 обобщенный сигнал)		Данные технического учета и журнал событий счетчика в ИБК АСУЭ;						
Наличие напряжения на отходящих фидерах (до 2х фидеров – 6 фаз (6ТС));		Данные коммерческого учета и журнал событий счетчика в ИБК АСУЭ.						
Контроль напряжения питания на вводе в устройство								

– выбор типов КТП осуществлять в соответствии с оперативным указанием ПАО «МРСК Центра» № ОУ-05-2014 от 02.12.2014 «О применении оборудования для распределительных сетей 10(6)/0,4 кВ»;

– крепление створок ворот и дверей должно быть выполнено на внутренних петлях. Замки на дверях - внутреннего исполнения, должны иметь простую и надежную конструкцию и открываться одним ключом. Двери и створки ворот должны иметь фиксацию в крайних положениях. Двери, жалюзи и замки должны иметь противовандальное исполнение. Предусмотреть петли для навесных замков;

– корпус (для исполнения киоск и контейнер) – коррозионностойкая эмаль по грунтовке/грунт-эмаль, двери – краска полимерная порошковая, цвета в соответствии с корпоративным стандартом ПАО «МРСК Центра»;

– в качестве уплотнителей на дверях, использовать долговечные материалы устойчивые к атмосферным воздействиям (диапазон рабочей температуры от + 40° С до –45° С);

– конструкция крыши должна исключать сток воды с крыши на стены;

– необходимо наличие блокировок: привода заземлителя и выключателя нагрузки, дверцы предохранителей высоковольтного отсека, главных и заземляющих ножей разъединителя и др.;

– окраску КТП выполнить в соответствии с утвержденными корпоративными цветами ПАО «МРСК Центра», на дверях КТП нанести диспетчерские наименования, знаки безопасности, логотип ПАО «МРСК Центра» и телефон.

8.4. Основные требования к шкафу ТМ и АСКУЭ.

– контроллер ТМ и АСКУЭ должен обеспечивать сбор данных учета и телеметрической информации и передачу ее посредством GSM-модема (может быть встроен в контроллер) в ОИК по протоколу МЭК 60870-5-104 в режиме «реального времени» (спорадически, циклически, по запросу) и в ИВК АСКУЭ по протокол СПОДЭС (должен иметь возможность опроса в ПО «Пирамида - сети»);

– бесперебойное питание устройств в шкафу должно обеспечиваться посредством блока питания, оснащенного суперконденсаторами (ионисторами). Времени автономной работы, которого должно быть достаточно на отправку последних данных телеметрии в случае пропадания напряжения на основном вводе (не менее 1 мин);

– все оборудование ТМ и АСКУЭ, включая блоки питания, реле и пр., должно обеспечивать свою работоспособность в диапазоне температур -40...+60 С (никакого дополнительного обогрева в шкафу не должно быть);

– все оборудование ТМ и АСКУЭ, включая счетчики на вводе в ТП, должно размещаться в едином шкафу на ТП.

– возможно использование модулей дискретных входов на 220В и на 24В с реле для контроля напряжения на отходящих фидерах 0,4кВ (пофазный контроль напряжения);

– требования к модулям (контроллерам) дискретных входов (возможна интеграция модуля ТС в счетчик):

- (значения номинального напряжения дискретных сигналов должны быть указаны в эксплуатационной документации на устройство) 24 В и/или 230 В переменного тока;
- уровни дискретных сигналов 24 В постоянного тока: низкий уровень сигнала от 0 до 5 В, высокий уровень сигнала от 15 до 30 В;
- номинальный ток дискретных сигналов на 24 В при замкнутых контактах от 5 мА до 10 мА;
- уровни дискретных сигналов 230 В переменного тока: низкий уровень сигнала от -5 до 15 % от Uном, высокий уровень сигнала от 75 до 125 % от Uном;
- первичная обработка собираемых значений дискретных параметров: устранение влияния «дребезга» контактов, присвоение меток времени, проверка достоверности значений;

- время подавления «дребезга» контактов для дискретных сигналов: 10 мс и более с шагом 1 мс;
- гальваническая изоляция входов не менее 2500В
 - все оборудование должно соответствовать Технической политике и СТО Общества и ПАО «Россети» в части АСУЭ и ТМ.
 - должна быть предусмотрена электрическая защита оборудования и шкафу и подводящих контрольных кабелей.

9. Гарантийные обязательства

- гарантия на оборудование и материалы должна распространяться не менее чем на 60 месяцев. Время начала исчисления гарантийного срока – с момента ввода в эксплуатацию;
- подрядчик должен за свой счет и в сроки, согласованные с Заказчиком, устранять любые дефекты в оборудовании, материалах и выполняемых работах, выявленные в период гарантийного срока. В случае выхода из строя оборудования Подрядчик обязан направить своего представителя для участия в составлении акта, фиксирующего дефекты, согласования порядка и сроков их устранения не позднее 10 дней со дня получения письменного извещения Заказчика. Гарантийный срок в этом случае продлевается соответственно на период устранения дефектов.

10. Сроки выполнения работ и условия оплаты

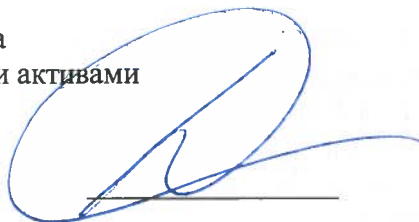
- 10.1. Срок выполнения работ определяются договором подряда.
- 10.2. Оплата производится в течение 30 (тридцати) рабочих дней с момента подписания сторонами актов приёма работ.

11. Основные нормативно-технические документы, определяющие требования к работам (ПИР, СМР, ПНР)

- Градостроительный кодекс РФ;
- Земельный кодекс РФ;
- Лесной кодекс РФ;
- ПУЭ (действующее издание);
- ПТЭ (действующее издание);
- Постановление Правительства Российской Федерации № 87 от 16 февраля 2008 г. «О составе разделов проектной документации и требованиях к их содержанию»;
- Постановление Правительства РФ от 11.08.2003 N 486 "Об утверждении Правил определения размеров земельных участков для размещения воздушных линий электропередачи и опор линий связи, обслуживающих электрические сети";
- Постановление Правительства РФ от 24.02.2009 № 160 «О порядке установления границ охранных зон объектов электросетевого хозяйства и особых условиях использования земельных участков, расположенных в границах таких зон», с последующими изменениями;
- Постановление Правительства РФ от 03.12.2014 N 1300 "Об утверждении перечня видов объектов, размещение которых может осуществляться на землях или земельных участках, находящихся в государственной или муниципальной собственности, без предоставления земельных участков и установления сервитутов";
- Положение ПАО «Россети» о единой технической политике в электросетевом комплексе»;
- Концепция цифровизации сетей на 2018-2030 гг. ПАО «Россети»;
- Технические требования к компонентам цифровой сети ПАО «Россети»;
- ГОСТ Р 21.1101-2013. Основные требования к проектной и рабочей документации;
- Нормы отвода земель для электрических сетей напряжением 0,38-750 кВ, № 14278. Утверждены Минтопэнерго 20.05.1994 г.;
- Распоряжение № ЦА/25/97-р от 02.06.2015 «О реализации политики инновационного развития, энергосбережения и повышения энергетической эффективности»;
- Регламент управления фирменным стилем ПАО «МРСК Центра», утв. Советом Директоров ПАО «МРСК Центра» (Протокол от 16.10.2015 № 21/15);

- Оперативное указание ПАО «МРСК Центра» № ОУ-01-2013 от 27.08.2014 «О выполнении пересечений КЛ 0,4-10 кВ с объектами транспортной инфраструктуры»;
- Оперативное указание ПАО «МРСК Центра» № ОУ-02-2013 от 18.09.2013 «О применении кабелей с индексом НГ-LS»;
- Оперативное указание ПАО «МРСК Центра» № ОУ-05-2014 от 02.12.2014 «О применении оборудования для распределительных сетей 10(6)/0,4 кВ»;
- Распределительные электрические сети напряжением 0,4-110 кВ. Требования к технологическому проектированию, СТО 34.01-21.1-001-2017;
- Методические указания по защите распределительных сетей напряжением 0,4-10 кВ от грозовых перенапряжений, СТО 56947007-29.240.02.001-2008;
- Руководство по изысканиям трасс и площадок для электросетевых объектов напряжением 0,4-20 кВ;
- СНиП 12-01-2004 «Организация строительного производства»;
- СНиП 12-03-2001 «Безопасность труда в строительстве», часть 1 «Общие требования»;
- СНиП 12-04-2002 «Безопасность труда в строительстве», часть 2 «Строительное производство»;
- ГОСТ 12.3.032-84 ССТБ «Работы электромонтажные. Общие требования безопасности»;
- ГОСТ Р 52373-2005 «Провода самонесущие изолированные и защищенные для воздушных линий электропередачи. Общие технические условия»;
- ГОСТ 13276 – 79 «Арматура линейная. Общие технические условия»;
- ГОСТ 10434 – 82 «Соединения контактные электрические. Классификация. Общие технические требования»;
- ГОСТ Р 52082 –2003 «Изоляторы полимерные опорные наружной установки на напряжение 6-220 кВ. Общие технические условия»;
- ГОСТ Р 52725-2007 «Ограничители перенапряжений нелинейные для электроустановок переменного тока напряжением от 3 до 750 кВ»;
- ГОСТ 13015 – 2003 «Изделия железобетонные и бетонные для строительства. Общие технические требования. Правила приемки, маркировки, транспортирования и хранения»;
- ГОСТ 26633-91 «Бетоны тяжелые и мелкозернистые. Технические условия»;
- ГОСТ 15543.1-89 «Изделия электротехнические. Общие требования в части стойкости к климатическим внешним воздействующим факторам»;
- ГОСТ 14695-80 «Подстанции трансформаторные комплектные мощностью от 25 до 2500 кВА на напряжение до 10 кВ. Общие технические условия»;
- ГОСТ 30830-2002 (МЭК 60076-1-93) «Трансформаторы силовые. Общие положения. Часть 1»;
- ГОСТ 11677-85 (1999) «Трансформаторы силовые. Общие технические условия»;
- ГОСТ Р 52726 – 2007 «Разъединители и заземлители переменного тока на напряжение свыше 1 кВ и приводы к ним. Общие технические условия».

И.о. заместителя главного инженера
по управлению производственными активами
и развитию -
начальник управления
технологического развития



О.А. Серёдкин

Исп. Бухалова Л.Н.
22-81-88



Уч-к Заявителя

П.22 ВЛ-0,4кВ
~0,02км

Оп.2 Ф. №1

СИП-4 4х25
0,03км

ТП 735/
25кВА

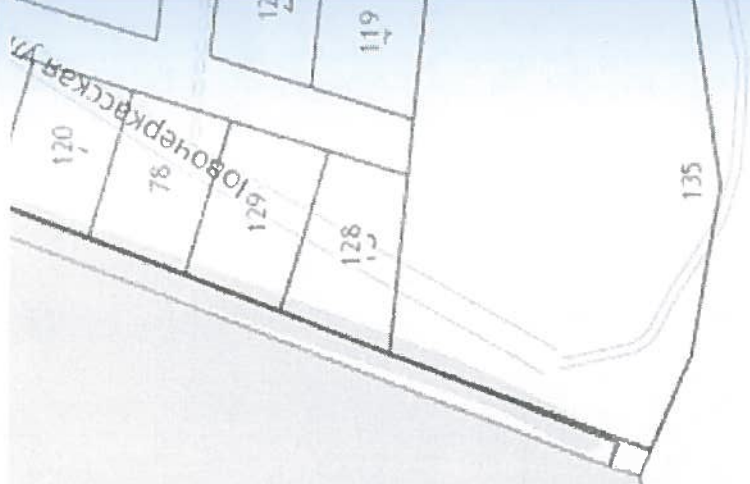
Заменить на ТП
0кВА

2000111

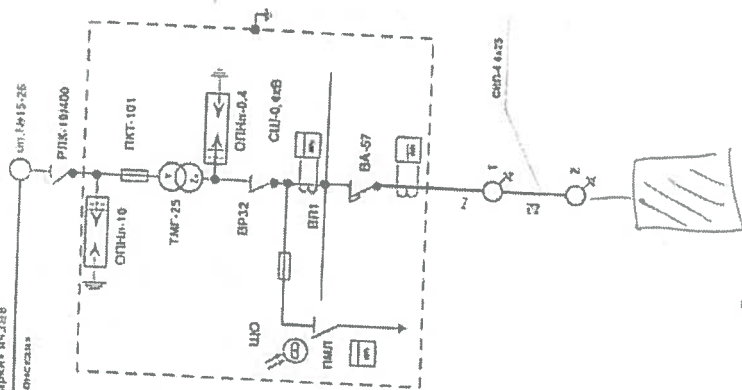
8

48

69



«ИЗДАТЕЛЬСТВО «НАУКА»
МОСКВА, 1981



СТП-25
№735
с. Бутыр

ля оперативного
пользования
Зедонский РЭС
Фирмал ПАО «ЯРСК Центр» -
«Тигранского»

25. 41 2015 г. (суббота) 11/11

[illegible]

№	Наименование работ	Ед.изм.	Кол-во	Наименование	Клп-во
1	Строительная длина кабеля	км	0,03	Тип силового трансформатора ТМГ-25	1
2	Опора промежуточная	шт		Ресурсы (машинные)	
3	Опора переходная	шт		Мощность всех электрических	
4	Опора промежуточная	шт	2	Полосные аппараты	
5	Опора ответвительная	шт		Допускаемая потеря напряжения	20%
6	Опора ответвительная угловая	шт		В пром. для линий 0,38 и 10,23 кВ	
7	Опора промежуточная	шт		Ток аппарата	
8	Контакт промежуточный	шт		Ток установочный аппарат	
9	Сип-4 4х25	км	0,03	Глушитель тока	1
10		км		ВЛ-0,4 кВ №1	1
11	Отделительный в обвод	шт		BA 57035	
12					
13					
14	Углубление (АПР - 500 см, 2'4)				
15	Внесение кабеля в здание	шт			
16	Система учета электроэнергии	шт			
17	Панель учета электроэнергии	шт	?		

Zahlen

