

“УТВЕРЖДАЮ”

Первый заместитель директора – главный инженер
филиала ПАО «МРСК Центра» – «Липецкэнерго»

В.А. Тихонов

“ 18 ” 09 2019 г.

ТЕХНИЧЕСКОЕ ЗАДАНИЕ № 2019/44196_2019/53939-Ц
на выполнение работ «под ключ» по проектированию и строительству/реконструкции
распределительной сети 6-10/0,4 кВ

1. Основание выполнения работ

Инвестиционная программа филиала ПАО «МРСК Центра» – «Липецкэнерго».

2. Общие требования.

1-й этап:

2.1. Провести предпроектное обследование с предоставлением отчёта (при необходимости). Получить исходно-разрешительную документацию на проектирование по согласованному варианту, провести изыскательские работы (в т.ч. геодезические, при необходимости - геологические) на месте выполнения работ. Разработать проектно-сметную документацию (ПСД) для реконструкции/нового строительства объектов распределительной сети 10 (6)/0,4 кВ для присоединения

- *строящегося навильона-кафе-магазина с электроприборами (слева) (ООО «Восток Эко»), расположенного по адресу: Липецкая обл., Елецкий район, с/п Большеизвальский сельсовет, км 393+846 (слева/справа) автомобильной дороги М-4 «Дон», кадастровый номер земельного участка 48:07:0000000:195 с частью выдела: 195/чзу1- площадью 1000 м²,*

- *строящегося навильона-кафе-магазина с электроприборами (справа) (ООО «Восток Эко»), расположенного по адресу: Липецкая обл., Елецкий район, с/п Большеизвальский сельсовет, км 393+846 (слева/справа) автомобильной дороги М-4 «Дон», кадастровый номер земельного участка 48:07:0000000:195 с частью выдела: 195/чзу1- площадью 1000 м²,*

с учетом требований НТД, указанных в п. 9 настоящего ТЗ. При проектировании необходимо руководствоваться последними редакциями документов, необходимых и действующих на момент разработки документации, в том числе не указанных в данном ТЗ.

2.2. Этапность проектирования:

I этап – разработка, обоснование и согласование с Заказчиком и собственниками объектов, технологически связанных с объектом проектирования, основных технических решений (ОТР) по проектируемому объекту. (Раздел ОТР разрабатывается при проектировании комплексной автоматизации участка РЭС; при замене отдельных ТП, реконструкции и новом строительстве РП, ВЛ 6-10 кВ раздел ОТР в проекте не разрабатывается).

II этап – разработка и согласование проектно-сметной документации (ПСД) в объеме рабочей (РД) и сметной документации (СД).

(Проектная документация (стадия ПД) разрабатывается в соответствии с требованиями Постановления правительства Российской Федерации № 87 от 16 февраля 2008 г. «О составе разделов проектной документации и требованиях к их содержанию» только в случаях, предусмотренных Градостроительным кодексом РФ).

В целях сокращения затрат и сроков разработки рабочей документации по данному титулу при проектировании использовать альбомы типовых проектных решений и проектную документацию повторного использования.

2.3. Выполнить согласование проекта с Заказчиком, заинтересованными сторонами и надзорными органами (при необходимости).

2-й этап:

Выполнение строительно-монтажных (СМР) и пусконаладочных работ (ПНР) с поставкой оборудования.

3. Исходные данные для проектирования

3.1. Договор на технологическое присоединение №41872469 (2019/44196) от 18.09.2019 г.; №41872411 (2019/53939) от 18.09.2019 г.

3.2. Максимальная мощность присоединения: 148 кВт., 148 кВт.

3.3. Категория надежности: 3-я.

3.4. Класс напряжения: 0,4 кВ.

3.5. Состав работ:

3.5.1. Новое строительство и расширение:

3.5.1.1. От опоры №152 ВЛ 10 кВ Чибисовка ПС 35/10 кВ Солидарность до РУ 10 кВ проектируемой ТП 10/0,4 кВ построить ВЛЗ 10 кВ ориентировочной протяженностью 850 м. На первой опоре установить линейный разъединитель 10 кВ. (Z48- TP41872411.01)

3.5.1.2. Смонтировать две КТП 10/0,4 кВ с силовым трансформатором мощностью 160 кВА. (Z48- TP41872469.03; Z48- TP41872411.04)

3.5.1.3. От РУ проектируемой ТП 10/0,4 кВ №1 построить КЛ 0,4 кВ ориентировочной протяженностью 150 м (из них 140 м ГНБ) до ПУ Заявителя, расположенного на границе земельного участка. (Z48- TP41872469.02)

3.5.1.4. От РУ проектируемой ТП 10/0,4 кВ №2 построить ВЛИ 0,4 кВ ориентировочной протяженностью 10 м. (Z48- TP41872411.02)

3.5.1.5. От концевой опоры, проектируемой ВЛИ 0,4 кВ смонтировать ответвление до ПУ Заявителя, устанавливаемого на границе земельного участка Заявителя, ориентировочной протяженностью 20 м и присоединить к вводному аппарату ПУ (Z48- TP41872411.03)

4. Требования к проектированию

4.1. Техническая часть проекта в составе

4.1.1. Рабочая документация

4.1.1.1. Пояснительная записка.

– исходные данные для проектирования;

– отчет о результатах инженерно-геодезических и инженерно-геологических изысканиях, выполненных в соответствии с СП 47.13330.2012 «Инженерные изыскания для строительства. Основные положения», и СП 11-105-97 «Инженерно-геологические изыскания для строительства. Часть I. Общие правила производства работ» (при необходимости);

– сведения о климатической и географической характеристике района, на территории которого предполагается осуществлять строительство/реконструкцию объекта (ов) распределительной сети 10 (6) кВ, климатические условия для объекта проектирования по ветру, гололеду и ветровой нагрузке уточняются по картам районирования Липецкой области, утверждённые приказом «МРСК Центра» №12-ЦА от 20.01.2016г. и при необходимости согласовываются с филиалом «МРСК Центра – «Липецкэнерго»;

– сведения о проектируемых объектах распределительной сети 10 (6) кВ, в т.ч. для линейного объекта - указание наименования, назначения и месторасположения начального и конечного пунктов линейного объекта;

– технико-экономические характеристики проектируемых объектов распределительной сети 10 (6) кВ (категория, протяженность, проектная мощность, пропускная способность и др.).

– сведения о примененных инновационных решениях. В разделе необходимо дать предложения по применению оборудования, материалов или технологий из реестра инновационных технологий ПАО «Россети», размещенного на официальном сайте компании;

4.1.1.2. Отчет о предпроектном обследовании (*при необходимости*); в случае невозможности размещения объекта строительства согласно представленного в ТЗ варианта предоставить альтернативный вариант (не менее трех) размещения объекта строительства с учетом минимизации количества пересечений, наложения обременения на земельные участки собственников, землевладельцев, землепользователей, арендаторов и т.д.

4.1.1.3. Электротехнические решения: выбор оборудования ТП, РП, электрические принципиальные и монтажные схемы, карта уставок РЗА (*при необходимости*).

4.1.1.4. Схема нормального режима ВЛ 10 (6) кВ и поопорная схема (для реконструируемых ВЛ).

4.1.1.5. Установочные чертежи опор ВЛ 10 (6) кВ (в т.ч. отдельных элементов и узлов опор), ТП и РП.

Конструктивные решения:

– сведения о категории и классе линейного и площадного объекта электросетевого комплекса;

– описание и обоснование технических решений, обеспечивающих необходимую прочность, устойчивость объекта капитального строительства в целом, а также отдельных конструктивных элементов (мероприятий по антиобледенению, системы молниезащиты, а также мер по защите конструкций от коррозии и др.);

– описание типов и размеров стоек (промежуточные, угловые, анкерные), конструкций опор;

– описание конструкций фундаментов, опор;

– описание и обоснование принятых объемно-планировочных решений объекта капитального строительства;

• *Привести в графической части*

– чертежи конструктивных решений и отдельных элементов опор ВЛ и оборудования, описанных в пояснительной записке;

– схемы устройства переходов через железные и автомобильные (шоссейные, грунтовые) дороги, а также через водные преграды;

– схемы крепления опор;

– чертежи заземляющих устройств опор ВЛ.

Основные требования к проектируемым ЛЭП 0,4-10 кВ

| | |
|--|---------------------------|
| Тип провода ВЛ 6-10 кВ | СИП-3 |
| Способ защиты ВЛЗ 6-10 кВ от перегрева проводов | разрядники мультикамерные |
| Совместная подвеска | Нет |
| Материал изоляции кабеля 6-10 кВ при новом строительстве и реконструкции (за исключением замены дефектного участка КЛ) | Сшитый полиэтилен |
| Пожаробезопасное исполнение КЛ 6-10 кВ | Нет |
| Материал промежуточных опор 6-10 кВ | ЖБ** /композит* |

| | |
|---|-----------------------|
| Материал анкерных опор 6-10 кВ | ЖБ / металл |
| Изгибающий момент стоек для ВЛ 6-10 кВ (не менее), кН·м | 50 |
| Материал промежуточных опор 0,4 кВ | ЖБ** |
| Материал анкерных опор 0,4 кВ | ЖБ / металл*** |
| Изгибающий момент стоек для ВЛ 0,4 кВ (не менее), кН·м | 30 |
| Линейная изоляция | Стекло/полимер/фарфор |
| Заходы на ПС и ТП | воздушный |

* рассматривать возможность применения композитных опор согласно патенту ПАО «МРСК Центра» на изобретение № 2620057 «Полимерная композиция для пропитки стеклонитей, устойчивая к ультрафиолетовому излучению» и патенту на изобретение № 2619960 «Устройство крепления верхнего оголовника для установки траверсы на торце конусной пустотелой композитной опоры ЛЭП»;

** рассматривать возможность применения опор из модифицированного дисперсией многослойных углеродных нанотрубок железобетона согласно патенту ПАО «МРСК Центра и Приволжья» на полезную модель от 28.03.2014 № 140055 «Опора ВЛ 0,4-10 кВ модифицированная»;

*** при новом строительстве и реконструкции ВЛ-0,4 кВ применять стальные многогранные опоры (согласно патенту ПАО «МРСК Центра» № 138695 от 20.02.2014) вместо трехстоечных железобетонных или деревянных опор. Вместо двухстоечных железобетонных или деревянных опор применять СМО при соответствующем обосновании (при соблюдении удельных стоимостных показателей строительства, в случае проблем с выделением земельных участков и т.д.) в соответствии с ОУ-05-2014 от 02.12.2014.

Прокладку КЛ 0,4-10 кВ в местах пересечения с объектами транспортной и иной инфраструктуры осуществлять согласно ПУЭ, с учетом требований Оперативного указания ПАО «МРСК Центра» № ОУ-01-2013 от 27.08.2014 «О выполнении пересечений КЛ 0,4-10 кВ с объектами транспортной инфраструктуры»

Основные требования к проектируемым КТП 10 (6)/0,4 кВ

| Наименование | Параметры |
|--|-----------|
| Конструктивное исполнение | |
| Тип КТП | тупиковая |
| Конструктивное исполнение КТП | киосковая |
| Номинальное напряжение ВН/НН, кВ | 10/0,4 |
| Климатическое исполнение и категория размещения | У1 |
| Степень защиты оболочки по ГОСТ 14254-96, не менее | IP 34 |
| Высота установки над уровнем моря, м, не более | 1000 |
| Трансформатор в комплекте поставки | да |
| Количество трансформаторов | 1 |
| Тип ввода ВН | воздушный |

| | | |
|---|--------|---|
| Тип ввода НН | | воздушный (СИП) и кабельный, с заглушкой воздушного ввода 0,4 кВ в комплекте поставки |
| Коридор обслуживания | в РУВН | нет |
| | в РУНН | нет |
| Маслоприемник | | нет |
| Корпус КТП выполнен из оцинкованного металла (горячее цинкование) | | да |
| Окраска КТП | | краска полимерная порошковая по грунтовке, цвета в соответствии с корпоративным стандартом Заказчика |
| Логотипы | | на дверях КТП нанести знаки безопасности, логотип Заказчика в соответствии с корпоративным стандартом |
| Запирающие устройства, уплотнения, козырьки | | внутренние запирающие устройства на всех дверях КТП (должны открываться одним ключом), козырьки над входами в РУ и отсек трансформатора. Мягкие уплотнения из долговечных материалов на всех дверях. Предусмотреть петли для навесных замков на всех дверях. Мягкие уплотнения отверстий выводов 6(10) и 0,4 кВ |
| Двери | | крепление створок ворот и дверей должно быть выполнено на внутренних петлях. Двери и створки ворот должны иметь фиксацию в крайних положениях. Двери и замки должны иметь противовандальное исполнение |
| Блокировочные устройства | | да (блокировка привода заземляющих ножей высоковольтного разъединителя с ограждением предохранителей ВН) |

| | | | |
|--|----|--|--|
| <p>Световая индикация наличия высокого напряжения на ТП</p> <p>(Индикатор должен свидетельствовать о неисправности коммутационного аппарата или другого оборудования, либо о наличии шунтирующих перемычек, если после выполнения оперативных переключений на отключенных линиях (ТП) остается напряжение, о чем сигнализирует свечение элементов индикации)</p> | | <p>Индикатор устанавливается в РУ–6-10кВ со стороны подхода ЛЭП–6-10кВ к ТП. Индикатор должен присоединяться к контактам проходных изоляторов, находящимся в корпусе РУ. Наружные части индикатора (лампы) должны быть устойчивыми к атмосферным воздействиям и выполнены в антивандальном исполнении. Визуальная индикация должна четко просматриваться с улицы и быть круглосуточной, цвет свечения должен быть аналогичен расцветке фаз. Должна быть предусмотрена возможность замены ламп индикации.</p> | |
| Силовой трансформатор | | | |
| Тип трансформатора | | масляный герметичный | |
| Номинальная мощность, кВА | | 160 | |
| Частота, Гц | | 50 | |
| Номинальное напряжение обмоток, кВ: | ВН | 10 | |
| | НН | 0,4 | |
| Схема и группа соединения обмоток | | Y/Zn-11 | |
| Способ и диапазон регулирования на стороне ВН | | ПБВ ±2х2,5 % | |
| Потери ХХ, Вт | | 300 | |
| Потери КЗ, Вт | | 2136 | |
| Климатическое исполнение и категория размещения по ГОСТ15150 | | У3 | |
| Требования к электрической прочности | | ГОСТ 1516.1 | |
| Срок эксплуатации до первого ремонта, не менее лет | | 12 | |
| Срок службы, лет | | 30 | |
| Присоединение к шинам | | Зажимы АШМ | |
| РУ ВН | | | |
| Тип защитного аппарата | | предохранитель | |
| Номинальный ток, А | | 20 | |
| Номинальный ток отключения, кА | | 12,5 | |
| Ток термической стойкости, кА, не менее | | 20 | |
| Ток электродинамической стойкости, кА, не менее | | 51 | |
| Защита от перенапряжений | | ОПН | |
| Ошиновка 10 кВ | | Алюминиевые шины | |
| Изоляция 10 кВ | | Фарфоровые опорные изоляторы | |
| РУ НН | | | |
| Ошиновка 0,4 кВ | | изолированные алюминиевые шины | |
| Изоляция 0,4 кВ | | фарфоровые опорные изоляторы | |
| Защита от перенапряжений | | ОПН | |
| Число отходящих линий (с учетом расширения) | | 1 | |

| | | | |
|--|--------------------|--|------------------------|
| Тип вводного коммутационного аппарата | | автоматический выключатель с тепловым и электромагнитным расцепителями | |
| Номинальный ток вводного аппарата, А | | 250 | |
| Тип коммутационного аппарата отходящих линий | | автоматический выключатель с тепловым и электромагнитным | |
| Отходящие линии | Номер линии | Отходящие линии | Номер линии |
| | Номинальный ток, А | 1 | Номинальный ток, 250 А |
| | | | |
| Требование к АСТУ (АСУЭ и ТМ) | | <p>Установка шкафа ТМ и АСУЭ в комплекте: 3ф. прибор учета (ПУ) на вводе 0,4 кВ с интерфейсом RS-485, модуль ввода дискретных сигналов (телесигнализации), испытательная коробка, УСПД/контроллер с GSM-модемом (функции ТМ и АСУЭ), источник резервного питания на базе ионисторов, обеспечивающий автономность работы не менее 1-й минуты.</p> <p><u>Контролируемые параметры ТМ</u></p> <p>Телесигнализация:</p> <p>Открытие двери (-ей) КТП (один обобщенный сигнал);</p> <p>Открытие двери шкафа ТМ и АСУЭ;</p> <p>Пофазный контроль наличия напряжения на отходящих фидерах 0,4 кВ. В случае новых ТП, однопозиционный ТС положения автоматического выключателя фидера;</p> <p>– Наличие напряжения питания на вводе в устройство;</p> <p>Телеизмерения (от ПУ на вводе(ах) в ТП):</p> <p>Ia, Ib, Ic, Ua, Ub, Uc, Uср. на секции 0,4кВ, Р, Q</p> <p>Протокол передачи данных МЭК 60870-5-104 и МЭК 61850, интеграция с ОИК АСТУ филиала.</p> <p><u>Учет электроэнергии</u></p> <p>Данные технического учета и журнал событий счетчика в ИВК АСУЭ «Пирамида-сети».</p> <p><u>Требования к оборудованию</u></p> <p>УСПД/контроллер, модули ввода дискретных сигналов в части телемеханики должны соответствовать требованиям СТО 34.01-6.1-001-2016.</p> <p>УСПД/контроллер в части учета ЭЭ должен соответствовать требованиям СТО 34.01-5.1-010-2019.</p> <p>ПУ должен соответствовать требованиям СТО 34.01-5.1-009-2019</p> | |
| Тип АСУЭ филиала | | ПО «Пирамида-сети» | |
| Дополнительные требования | | Нанести на ТП диспетчерское наименование – да | |

Выбор типов КТП осуществлять в соответствии с оперативным указанием ПАО «МРСК Центра» № ОУ-05-2014 от 02.12.2014 «О применении оборудования для распределительных сетей 10(6) / 0,4 кВ».

Общие требования.

К поставке допускается оборудование, отвечающее следующим требованиям:

- наличие деклараций (сертификатов), подтверждающих соответствие функциональных и технических показателей оборудования условиям эксплуатации и действующим отраслевым (национальным) требованиям. Сертификация должна быть проведена в соответствии с Постановлением Госстандарта РФ от 16 июля 1999 г. № 36 "О правилах проведения сертификации электрооборудования" (с изменениями от 3 января 2001 г., 21 августа 2002 г.);

- для российских производителей – наличие ТУ, подтверждающих соответствие техническим требованиям;

- поставляемое электротехническое оборудование отечественного и зарубежного производства должно быть аттестовано ПАО «Россети». Для неаттестованного оборудования необходимо положительное заключение Комиссии ПАО «МРСК Центра» по допуску оборудования, материалов и систем;

- внешний вид, цвет, надписи должны соответствовать Регламенту управления фирменным стилем ПАО «МРСК Центра».

Оборудование должно соответствовать требованиям «Правил устройства электроустановок» (ПУЭ) (7-е издание) и требованиям стандартов МЭК и ГОСТ:

ГОСТ 14695-80 «Подстанции трансформаторные комплектные мощностью от 25 до 2500 кВА на напряжение до 10 кВ. Общие технические условия».

ГОСТ 30830-2002 (МЭК 60076-1-93) «Трансформаторы силовые. Общие положения. Часть 1».

ГОСТ 11677-85 (1999) «Трансформаторы силовые. Общие технические условия».

ГОСТ 12.2.024-87 «ССБТ. Шум. Трансформаторы силовые масляные. Нормы и методы контроля»;

ГОСТ 15150-69 «Машины, приборы и другие технические изделия. Исполнения для различных климатических районов. Категории, условия эксплуатации, хранения и транспортирования в части воздействия климатических факторов внешней среды»;

ГОСТ 15543.1-89 «Изделия электротехнические. Общие требования в части стойкости к климатическим внешним воздействующим факторам».

Упаковка, маркировка, транспортирование, условия и сроки хранения должны соответствовать требованиям, указанным в технических условиях изготовителя изделия и требованиям ГОСТ 687, ГОСТ 14192, ГОСТ 23216, ГОСТ 18690 и ГОСТ 15150-69 или соответствующих МЭК. Порядок отгрузки, специальные требования к таре и упаковке должны быть определены в договоре на поставку оборудования.

Требования к надежности и живучести оборудования.

Оборудование должно функционировать в непрерывном режиме круглосуточно в течение установленного срока службы (до списания), который (при условии проведения требуемых технических мероприятий по обслуживанию) должен быть не менее 30 лет.

Состав технической и эксплуатационной документации.

По всем видам оборудования Поставщик должен предоставить полный комплект технической и эксплуатационной документации на русском языке, подготовленной в соответствии с ГОСТ 34.003-90, ГОСТ 34.201 –89, ГОСТ 27300-87, ГОСТ 2.601 по монтажу, наладке, пуску, сдаче в эксплуатацию, обеспечению правильной и безопасной эксплуатации, технического обслуживания поставляемого оборудования.

Предоставляемая Поставщиком техническая и эксплуатационная документация для каждого вида оборудования должна включать:

- сертификат качества;
- паспорт;
- руководство по эксплуатации.

4.1.1.6. Профили пересечений с инженерными коммуникациями.

4.1.1.7. Проект организации строительства:

– характеристика трассы линейного объекта, района его строительства, описание полосы отвода;

– сведения о размерах земельных участков, временно отводимых на период строительства, обоснование размеров изымаемого земельного участка (если такие размеры не установлены нормами отвода земель для конкретных видов деятельности, или правилами землепользования и застройки, или проектами планировки, межевания территории), при необходимости, изъятия земельного участка;

– сведения о размере средств, требующихся для возмещения убытков правообладателям земельных участков, в случае их изъятия во временное и (или) постоянное пользование;

– сведения об объемах и трудоемкости основных строительных и монтажных работ по участкам трассы;

– перечень основных видов строительных и монтажных работ, ответственных конструкций, участков сетей инженерно-технического обеспечения, подлежащих освидетельствованию с составлением соответствующих актов приемки перед производством последующих работ и устройством последующих конструкций;

– организационно-технологические схемы, отражающие оптимальную последовательность возведения линейного объекта с указанием технологической последовательности работ.

4.1.1.8. Ведомости объемов работ (строительно-монтажных и пуско-наладочных).

В спецификации предусмотреть комплектование объекта проектирования информационными и предупреждающими знаками в соответствии с распоряжением ПАО «Россети» от 09.11.2019 года №501р «Об утверждении требований к информационным знакам».

Предусмотреть разделение ведомостей объемов работ и спецификаций материалов в составе проектной документации отдельно на:

- 1) новое строительство и расширение,
- 2) тех. перевооружение и реконструкцию,

в соответствии с составом работ, указанным в п. 3.4.

4.1.1.9. Требования по выбору земельного участка для размещения объекта (ов) капитального строительства:

– при разработке документации осуществлять выбор места размещения объекта, с приоритетным условием нахождения на земельных участках в муниципальной собственности.

– проектирование объектов на земельных участках, правообладателями которых являются физические лица, юридические лица всех форм собственности допускается в

исключительных случаях с обязательным согласованием филиала ПАО «МРСК Центра» - «Липецкэнерго» и обоснованием отсутствия возможности размещения объектов энергетики на муниципальных землях; при этом предоставлять сведения о собственниках и правообладателях земельных участков, на которых предполагается размещение объекта капитального строительства, кадастровые выписки о земельных участках, подлежащих выкупу или временному изъятию при строительстве объекта капитального строительства.

Проект полосы отвода:

- *Привести в текстовой части*

- характеристику земельного участка, предоставленного для размещения объекта капитального строительства;
- обоснование планировочной организации земельного участка;
- расчет размеров земельных участков, необходимых для размещения линейного и площадного объекта электросетевого комплекса;
- схема расположения земельного участка на кадастровом плане территории, согласованная с собственниками земельных участков и смежными землепользователями;

- *Привести в графической части*

- схема расположения земельного участка на кадастровом плане территории с указанием надземных и подземных коммуникаций, пересекаемых в процессе строительства и попадающих в пятно застройки;
- схему планировочной организации земельного участка, план трассы на действующем топоматериале с указанием сведений об углах поворота, длине прямых и криволинейных участков и мест размещения проектируемых объектов электросетевого комплекса.

4.1.2. Проект организации работ по сносу (демонтажу) линейного объекта (включается в состав проектной документации при необходимости сноса (демонтажа) линейного объекта или его части);

4.1.3. Мероприятия по охране окружающей среды;

4.1.4. Мероприятия по обеспечению пожарной безопасности;

4.1.5. Мероприятия по обеспечению соблюдения требований энергетической эффективности.

4.1.6. Спецификации оборудования, изделий и материалов (в т.ч. при необходимости ЗИП и аварийный резерв).

4.2. **Требования к оформлению ОТР и рабочей документации**

4.2.1. Оформить предварительное размещение объекта строительства, с согласованием местоположения со всеми землепользователями, отвод земельного участка на период строительства.

4.2.2. Получить решение об использовании земельных участков, находящихся в государственной или муниципальной собственности, согласно Постановлению администрации Липецкой области от 01.06.2015 г. №280.

4.2.3. Получить ТУ, при пересечении проектируемой трассы ЛЭП инженерных коммуникаций и прохождении в их охранных зонах, у организаций, в ведении которых они находятся, и выполнить проект согласно выданных ТУ;

4.2.4. Получить проект освоения лесов (в случае необходимости), по окончании работ подача лесной декларации в Управление лесного хозяйства.

4.2.5. Провести историко-археологическую и экологическую экспертизы (при необходимости).

4.2.6. Выполнить заказные спецификации на основное и вторичное электротехническое оборудование, ЗИП, материалы и инструменты согласовав их с Заказчиком, по оборудованию и материалам в спецификации должны быть указаны номера позиции №SAP из РЦ или ТКП.

4.2.7. Согласованную Заказчиком и всеми заинтересованными лицами рабочую и сметную документацию предоставить в 3 экземплярах на бумажном носителе и в электронном

виде в 2 экземплярах на USB - носителе: один в формате PDF, второй – в стандартных форматах MS Office, AutoCAD и др.

4.2.8. Электронная версия документации должна соответствовать ведомости основного комплекта рабочей документации и комплектоваться отдельно по каждому тому. Наименования файлов томов, сшивов чертежей должны соответствовать названию документации, представленной на бумажных носителях.

4.2.9. Не допускается передача документации в формате PDF с пофайловым разделением страниц.

4.2.10. В рабочей документации должны использоваться утвержденные диспетчерские наименования объектов.

4.3. Требования к применяемым техническим решениям и оборудованию

4.3.1. При реализации проекта в приоритетном порядке следует рассматривать технические решения с применением оборудования, конструкций, материалов и технологий отечественного производства.

4.3.2. При проектировании объектов распределительной сети 6-10 кВ принять основные требования к оборудованию в соответствии с Типовыми техническими заданиями на поставку оборудования ПАО «МРСК Центра», окончательно уточнить на стадии проектирования.

4.3.3. Всё применяемое электротехническое оборудование и материалы отечественного и зарубежного производства должны быть новыми (дата изготовления не более полугода), ранее не использованными, соответствовать требованиям технической политики ПАО «Россети», а также пройти процедуру аттестации в ПАО «Россети» (при условии наличия в перечнях оборудования и материалов, подлежащих аттестации).

4.3.4. Необходимость применения оборудования импортного производства должна быть обоснована исключительно на основании технико-экономического сравнения с отечественными аналогами.

4.3.5. Для российских производителей – наличие положительного заключения МВК, ТУ, или иные документы, подтверждающие соответствие техническим требованиям.

4.3.6. Для импортного оборудования, а также для отечественного оборудования, выпускаемого для других отраслей и ведомств – наличие сертификатов соответствия функциональных и технических показателей оборудования условиям эксплуатации и действующим отраслевым требованиям.

4.3.7. По всем видам оборудования Подрядчик должен предоставить полный комплект технической и эксплуатационной документации на русском языке, подготовленной в соответствии с ГОСТ 34.003-90, ГОСТ 34.201 –89, ГОСТ 27300-87, ГОСТ 2.601 по монтажу, наладке, пуску, сдаче в эксплуатацию, обеспечению правильной и безопасной эксплуатации, технического обслуживания поставляемого оборудования.

4.3.8. Оборудование и материалы должны функционировать в непрерывном режиме круглосуточно в течение установленного срока службы (до списания), который (при условии проведения требуемых технических мероприятий по обслуживанию) должен быть не менее 25 лет.

4.4. Требования к сметной документации

4.4.1. Выполнить текстовую часть в формате пояснительной записки к сметной документации. В пояснительной записке к сметной части документации указать значения удельных показателей стоимости строительства (расширения, реконструкции, технического перевооружения) линии электропередачи (подстанции) по каждому виду вводимой мощности, для ВЛ, КЛ - по протяженности в км.

4.4.2. При формировании стоимости СМР и ПНР руководствоваться «Методикой определения стоимости строительной продукции на территории РФ» МДС 81-35.2004 и утв. федеральной сметно-нормативной базой ФЕР-2017.

4.4.3. Сметная документация, должна быть составлена в двух уровнях цен: в базисном уровне цен, определяемом на основе действующих сметных норм и цен по состоянию на 01.01.2000 г. и в текущем уровне цен, сложившемся ко времени составления смет, с применением метода пересчета базисного уровня цен в текущий, с помощью индексов изменения сметной стоимости, разработанных к сметно-нормативной базе 2001.

4.4.4. В случае применения инновационных решений, приведенных в Реестре инновационных решений ПАО «Россети», Подрядчиком должна быть составлена отдельная локальная смета, включающая позиции инновационного оборудования, связанные с ним работы по монтажу, поставке, пусконаладке.

4.4.5. Согласованную Заказчиком сметную документацию представить в 4 экземплярах на бумажном носителе и в электронном виде в 2 экземплярах на USB - носителе: один в формате PDF, а второй в формате Excel и ГРАНД-Смета, либо в другом числовом формате, совместимым с ГРАНД-Смета, позволяющем вести накопительные ведомости по локальным сметам (совместно с проектной документацией);

4.4.6. Разработанная проектно-сметная документация (далее ПСД) является собственностью Заказчика, и передача ее третьим лицам без его согласия запрещается.

4.4.7. Разработанные основные технические решения (в том числе математическая модель сети), рабочая и сметная документация является собственностью Заказчика, и передача ее третьим лицам без его согласия запрещается.

5. Требования к проведению СМР и ПНР

5.1. Последовательность проведения работ:

- Подготовительные работы и поставка оборудования.
- Проведение СМР (при необходимости на данном этапе произвести комплекс работ по восстановлению прилегающей территории до первоначального состояния).
- Проведение ПНР, в том числе актуализация (при необходимости) однолинейных схем 6-10 кВ РЭС и прописывание элементов в АСТУ ОТУ (визуально и привязка ТС, ТИ и ТУ).

5.2. Основные требования при производстве работ:

- Выполнение при необходимости землеустроительных работ, решать все вопросы, связанные с землеотводом (землеустроительные, кадастровые, оценочные и другие работы, предусмотренные законодательством РФ) под электросетевой объект, подготовка проектов сервитутов, договоров купли-продажи, аренды, или субаренды земельных участков, изымаемых для строительства и подписание их у правообладателей (при необходимости).
- Страхование рисков, в том числе причинения ущерба третьей стороне.
- Комплектация материалами, необходимыми для строительства, в строгом соответствии с технологической последовательностью СМР и в сроки, установленные календарным планом и графиком строительства, согласованным Заказчиком.
- Производство работ согласно утверждённой Заказчиком в производство работ РД, нормативных документов, регламентирующих производство общестроительных работ.
- Закупка и поставка оборудования и материалов, предусмотренных РД и согласованных Заказчиком, необходимых для производства СМР и ПНР (изменение номенклатуры поставляемых материалов должно быть согласовано с Заказчиком и проектной организацией без изменения сметной стоимости).
- Оформление при необходимости разрешений на производство земляных работ.
- Выполнение всех необходимых согласований, возникающих в процессе строительства.
- Выполнение всех Технических условий, выданных заинтересованными организациями.
- Оформление исполнительной документации в соответствии с НТД, передача ее Заказчику для утверждения в полном объеме по завершению этапов строительства или полного завершения строительства объекта.

- Представление необходимых документов для оформления ввода объекта в эксплуатацию Заказчиком по завершении работ.

6. Требования к подрядной организации

- обладать необходимыми профессиональными знаниями и опытом при выполнении аналогичных проектных и строительных работ;
- иметь свидетельство о допуске на данный вид деятельности, оформленного в соответствии с требованиями действующего законодательства РФ и устава СРО, а также опыт проектирования аналогичных объектов не менее 3 лет;
- привлекать специализированные Субподрядные организации, по согласованию с Заказчиком;
- выбор типа оборудования и заводов изготовителей производить по согласованию с Заказчиком.

7. Гарантийные обязательства

7.1. Гарантия на оборудование и материалы должна распространяться не менее чем на 60 месяцев, на СМР и ПНР – 36 месяцев. Время начала исчисления гарантийного срока – с момента ввода в эксплуатацию.

7.2. Подрядчик должен за свой счет и в сроки, согласованные с Заказчиком, устранять любые дефекты в оборудовании, материалах и выполняемых работах, выявленные в период гарантийного срока. В случае выхода из строя оборудования Подрядчик обязан направить своего представителя для участия в составлении акта, фиксирующего дефекты, согласования порядка и сроков их устранения не позднее 10 дней со дня получения письменного извещения Заказчика. Гарантийный срок в этом случае продлевается соответственно на период устранения дефектов.

8. Сроки выполнения работ и условия оплаты

8.1. Сроки выполнения работ определяются договором подряда.

Проектные работы выполняются в соответствии с согласованным с Заказчиком графиком выполнения работ.

8.2. Оплата производится в течение 30 (тридцати) рабочих дней с момента подписания сторонами актов приёма работ.

9. Основные нормативно-технические документы, определяющие требования к выполнению работ

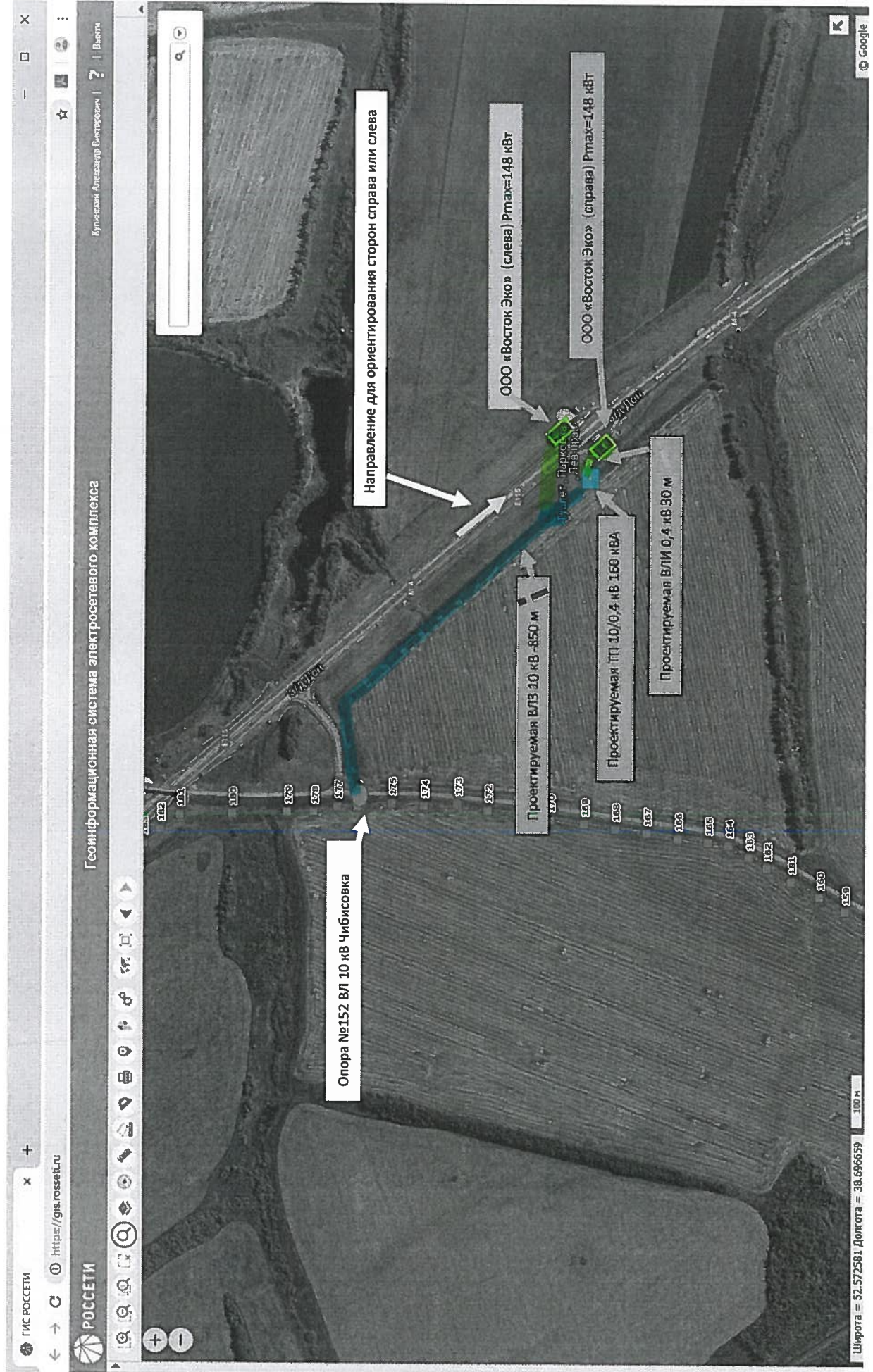
- Градостроительный кодекс РФ;
- Земельный кодекс РФ;
- Лесной кодекс РФ;
- ПУЭ (действующее издание);
- ПТЭ (действующее издание);
- Постановление правительства Российской Федерации № 87 от 16 февраля 2008 г. «О составе разделов проектной документации и требованиях к их содержанию»;
- Постановление Правительства РФ от 11.08.2003 N 486 «Об утверждении Правил определения размеров земельных участков для размещения воздушных линий электропередачи и опор линий связи, обслуживающих электрические сети»;
- Постановление Правительства РФ от 24.02.2009 № 160 «О порядке установления границ охранных зон объектов электросетевого хозяйства и особых условиях использования земельных участков, расположенных в границах таких зон», с последующими изменениями;

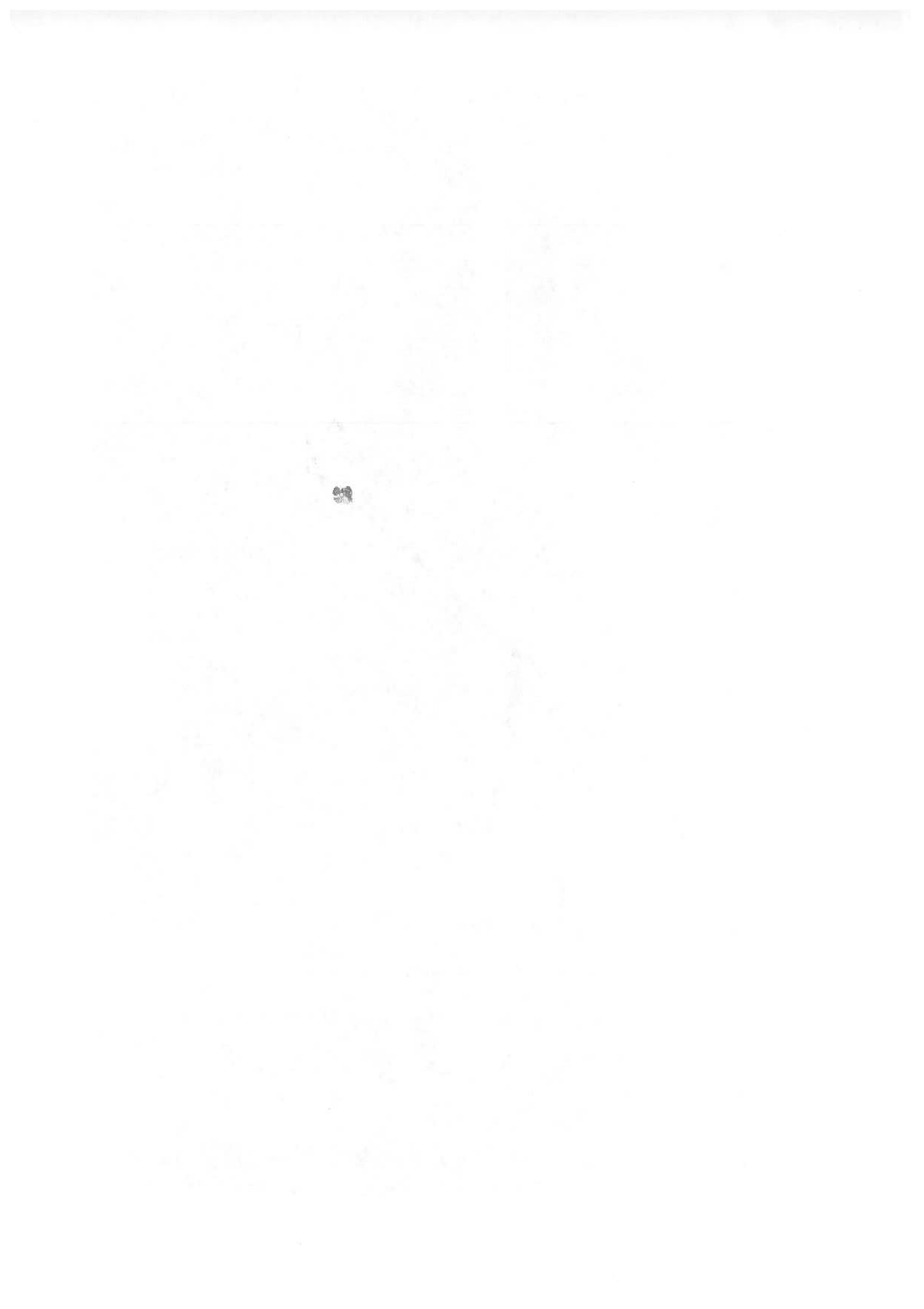
- Постановление Правительства РФ от 03.12.2014 N 1300 «Об утверждении перечня видов объектов, размещение которых может осуществляться на землях или земельных участках, находящихся в государственной или муниципальной собственности, без предоставления земельных участков и установления сервитутов»;
- Положение ПАО «Россети» «О единой технической политике в электросетевом комплексе»;
- Концепция цифровизации сетей на 2018-2030 гг. ПАО «Россети»;
- СТО 34.01-21-004-2019. «Цифровой питающий центр. Требования к технологическому проектированию цифровых подстанций напряжением 110-220 кВ»;
- СТО 34.01-21-005-2019 «Цифровая электрическая сеть. Требования к проектированию цифровых распределительных электрических сетей 0,4-220 кВ»;
- СТО 34.01-6.1-001-2016. «Программно-технические комплексы подстанций 6-10 (20) кВ. Общие технические требования»;
- СТО 34.01-6.1-002-2016. «Программно-технические комплексы подстанций 35-110 (150) кВ. Общие технические требования»;
- СТО 34.01-21.1-001-2017 «Распределительные электрические сети напряжением 0,4-110 кВ. Требования к технологическому проектированию»;
- Технические требования к компонентам цифровой сети ПАО «Россети»;
- ГОСТ Р 21.1101-2013. Основные требования к проектной и рабочей документации;
- Нормы отвода земель для электрических сетей напряжением 0,38-750 кВ, № 14278. Утверждены Минтопэнерго 20.05.1994 г.;
- Регламент управления фирменным стилем ПАО «МРСК Центра», утв. Советом Директоров ПАО «МРСК Центра» (Протокол от 16.10.2015 № 21/15);
- Трансформаторы силовые распределительные 6-10 кВ мощностью 63-2500 кВА. Требования к уровню потерь холостого хода и короткого замыкания. СТО 34.01-3.2-011-2017.
- СТО 56947007-29.240.02.001-2008 «Методические указания по защите распределительных сетей напряжением 0,4-10 кВ от грозовых перенапряжений»;
- СТО 34.01-2.2-033-2017 «Линейное коммутационное оборудование 6-35 кВ – секционирующие пункты (реклоузеры). Том 1.2. Секционирующие пункты (реклоузеры)»;
- Руководство по изысканиям трасс и площадок для электросетевых объектов напряжением 0,4-20 кВ;
- СНиП 12-01-2004 «Организация строительного производства»;
- СНиП 12-03-2001 «Безопасность труда в строительстве», часть 1 «Общие требования»;
- СНиП 12-04-2002 «Безопасность труда в строительстве», часть 2 «Строительное производство».

Начальник управления
технологического развития

О.А. Серёдкин

Исп. Ушканец А.А.
22-82-29





| Вид | Вид | Вид | Вид |
|-----|-----|-----|-----|
| А | В | С | Д |
| 100 | 0.5 | 100 | 0 |
| 100 | 0.5 | 100 | 0 |

ВН10-ВН12
ИТ "Сарепинск"

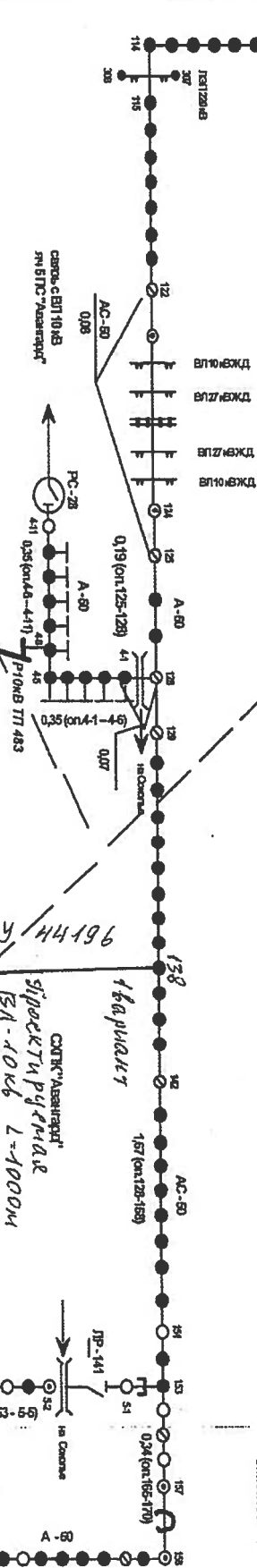
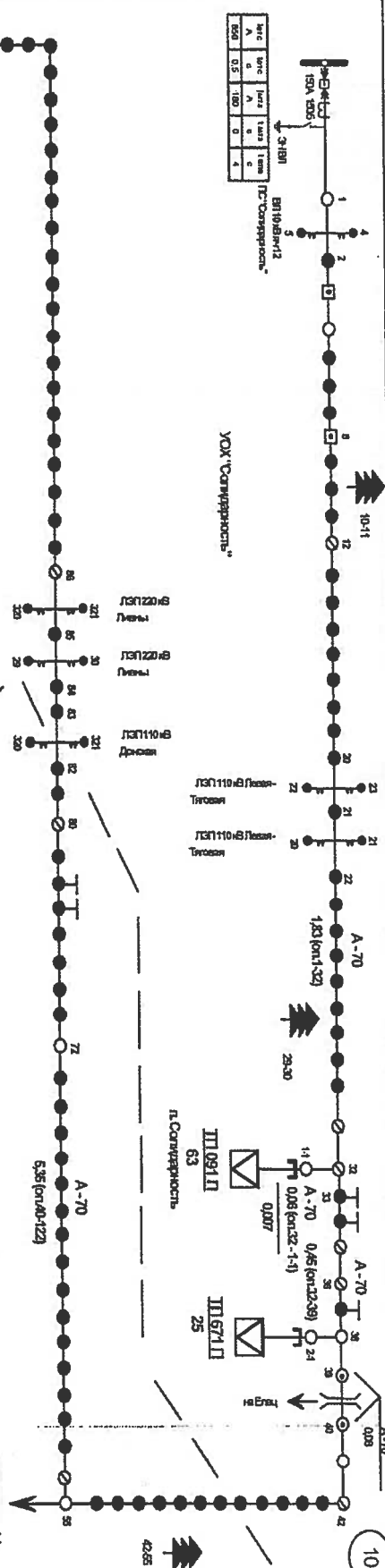
УОХ "Сарепинск"

ЛЭП 220 кВ
ЛЭП 110 кВ
ЛЭП 110 кВ
ЛЭП 110 кВ

УОХ "Сарепинск"

УОХ "Сарепинск"

УОХ "Сарепинск"



Государственное учреждение
"Еврейская область"

А. Еврейская

А. Еврейская

А. Еврейская

А. Еврейская

А. Еврейская

А. Еврейская

