

УТВЕРЖДАЮ:

И.о. первого заместителя директора – главного инженера
филиала ПАО «МРСК Центра» – «Липецкэнерго»

 А.Л. Арапов
« 07 » « 03 » 2018 г.

ТЕХНИЧЕСКОЕ ЗАДАНИЕ №5984429

на выполнение работ «под ключ» по проектированию и строительству/реконструкции ЛЭП
(6-10 кВ) и объектов распределительной сети 6-10/0,4 кВ.

1. Общие требования.

Работы выполнить в два этапа:

1-й этап:

1.1. Провести предпроектное обследование с предоставлением отчёта. Получить исходно-разрешительную документацию на проектирование по согласованному варианту, провести изыскательские работы (геодезические, при необходимости геологические) на месте выполнения работ. Разработать проектно-сметную документацию (ПСД) для реконструкции/нового строительства ЛЭП 10 (6) кВ и объектов распределительной сети 10 (6)/0,4 кВ для присоединения *жилой застройки (ООО «Гарантпроект»)*, расположенной по адресу: *Липецкая обл., Усманский район, г. Усмань, ул. 60 лет Победы, земельный участок 1-2, кадастровый (или условный) номер земельного участка: 48:16:0000000:3941 (100 кВт, 0,4 кВ, категория надежности - 3)*, руководствуясь постановлением Правительства РФ от 16.02.2008 №87 (ред. от 26.03.2014) «О составе разделов проектной документации и требованиях к их содержанию» и в соответствии с Положением ПАО «Россети» «О единой технической политике в электросетевом комплексе»;

1.2. Выполнить согласование проекта с Заказчиком, и со всеми заинтересованными сторонами и надзорными органами (при необходимости).

2-й этап: Выполнение строительно-монтажных (СМР) и пусконаладочных работ (ПНР).

2. Состав работ:

2.1. Новое строительство и расширение:

2.1.1. От коммутационного аппарата №7 РУ 0,4 кВ КТП №846/2х250 кВА построить КЛ 0,4 кВ ориентировочной протяженностью 90 м (из них 80 м – методом ГНБ), до ПУ Заявителя, монтируемого на границе земельного участка Заявителя, и присоединить к вводному аппарату ПУ. (Z48- TP41596669.01).

3. Исходные данные для проектирования и проведения СМР и ПНР.

Договор на технологическое присоединение №41610912 (5984429) от 26.02.2017 г.

4. Требования к проектированию.

4.1. Техническая часть проекта в составе:

4.1.1. Пояснительная записка:

- исходные данные для проектирования;
- сведения о климатической и географической характеристике района, на территории которого предполагается осуществлять строительство линейного объекта; климатические условия для объекта проектирования по ветру, гололеду и ветровой нагрузке уточняются по картам районирования Липецкой области, утверждённые приказом «МРСК Центра» №12-ЦА от 20.01.2016г. и при необходимости согласовываются с филиалом «МРСК Центра – «Липецкэнерго».
- сведения о линейном объекте с указанием наименования, назначения и месторасположения начального и конечного пунктов линейного объекта, его категории и классе;

– сведения о примененных инновационных решениях. В разделе необходимо дать предложения по применению оборудования, материалов или технологий из реестра инновационных решений ПАО «Россети», размещенного на официальном сайте компании;

– технико-экономическую характеристику проектируемого линейного объекта (категория, протяженность, проектная мощность, пропускная способность и др.);

– разделение ведомостей объемов работ и спецификаций материалов в составе проектной документации отдельно на:

- 1) новое строительство и расширение,
 - 2) тех. перевооружение и реконструкцию,
- в соответствии с составом работ, указанным в п.2.

– сведения о земельных участках, изымаемых во временное (на период строительства) и (или) постоянное пользование обоснование размеров изымаемого земельного участка, если такие размеры не установлены нормами отвода земель для конкретных видов деятельности, или правилами землепользования и застройки, или проектами планировки, межевания территории, при необходимости изъятия земельного участка;

– сведения о категории земель, на которых располагается (будет располагаться) объект капитального строительства;

– сведения о размере средств, требующихся для возмещения убытков правообладателям земельных участков, в случае их изъятия во временное и (или) постоянное пользование;

– ТУ на пересечение линейного объекта с инженерными коммуникациями, в т.ч. автодороги и ж/дороги;

– проект освоения лесов (в случае необходимости), по окончании работ подача лесной декларации в Управление лесного хозяйства.

4.1.2. Проект полосы отвода:

• *Привести в текстовой части*

– характеристику земельного участка, предоставленного для размещения объекта капитального строительства;

– обоснование планировочной организации земельного участка;

– расчет размеров земельных участков, необходимых для размещения линейного и площадного объекта электросетевого комплекса, полоса отвода;

– решение об использовании земельных участков, находящихся в государственной или муниципальной собственности, согласно Постановлению администрации Липецкой области от 01.06.2015 г. №280 (или акт выбора земельного участка), согласованные с собственниками земельных участков и смежными землепользователями;

– сведения о собственниках и правообладателях земельных участках, на которых предполагается размещение объекта капитального строительства;

– сведения о категории, разрешенном использовании и градостроительных регламентах в отношении земельных участков, на которых предполагается размещения объекта капитального строительства;

– кадастровые выписки о земельных участках, подлежащих выкупу или временному занятию при строительстве объекта капитального строительства;

– разработка и утверждение в установленном порядке схемы расположения земельных участков на кадастровых картах или планах соответствующих территорий;

– подготовка в письменной форме согласия землепользователей, землевладельцев, арендаторов, залогодержателей земельных участков, из которых при разделе, объединении, перераспределении или выделе образуются земельные участки, необходимые для размещения объекта капитального строительства.

• *Привести в графической части*

– акт выбора земельного участка на действующем топоматериале, с указанием надземных и подземных коммуникаций, пересекаемых в процессе строительства и попадающих в пятно застройки (акт выбора должен отражать оптимальный вариант трассы линейного объекта, «посадки» площадного объекта);

– схему планировочной организации земельного участка, план трассы на действующем топоматериале с указанием сведений об углах поворота, длине прямых и криволинейных участков и мест размещения проектируемых объектов электросетевого комплекса.

4.1.3. Конструктивные решения:

- *Привести в текстовой части*
 - сведения о категории и классе линейного и площадного объекта электросетевого комплекса;
 - описание и обоснование технических решений, обеспечивающих необходимую прочность, устойчивость объекта капитального строительства в целом, а также отдельных конструктивных элементов (мероприятий по антиобледенению, системы молниезащиты, а также мер по защите конструкций от коррозии и др.);
 - описание типов и размеров стоек (промежуточные, угловые, анкерные), конструкций опор;
 - описание конструкций фундаментов, опор;
 - описание и обоснование принятых объемно-планировочных решений объекта капитального строительства;
 - сведения о проектной мощности (пропускной способности и др.) линейного объекта.
- *Привести в графической части*
 - чертежи конструктивных решений и отдельных элементов опор, описанных в пояснительной записке;
 - схемы устройства кабельных переходов через железные и автомобильные (шоссейные, грунтовые) дороги, а также через водные преграды;
 - схемы крепления опор и мачт оттяжками;
 - схемы узлов перехода с подземной линии на воздушную линию;
 - схемы заземлений (занулений) и молниезащиты и др.

4.1.4. Проект организации строительства:

- *Привести в текстовой части*
 - характеристику трассы линейного объекта, района его строительства, описание полосы отвода;
 - сведения о размерах земельных участков, временно отводимых на период строительства;
 - сведения об объемах и трудоемкости основных строительных и монтажных работ по участкам трассы;
 - перечень основных видов строительных и монтажных работ, ответственных конструкций, участков сетей инженерно-технического обеспечения, подлежащих освидетельствованию с составлением соответствующих актов приемки перед производством последующих работ и устройством последующих конструкций.

- *Привести в графической части*

– организационно-технологические схемы, отражающие оптимальную последовательность возведения линейного объекта с указанием технологической последовательности работ.

4.1.5. Проект организации работ по сносу (демонтажу) линейного объекта (включается в состав проектной документации при необходимости сноса (демонтажа) линейного объекта (включается в состав проектной документации при необходимости сноса (демонтажа) линейного объекта или его части).

4.1.6. Мероприятия по охране окружающей среды.

4.1.7. Мероприятия по обеспечению пожарной безопасности.

4.1.8. Мероприятия по обеспечению соблюдения требований энергетической эффективности.

4.2. Стадийность проектирования.

- получение исходно - разрешительной документации;
- проведение изыскательских работ и выбор места строительства (для площадных объектов)/полосы отвода (линейные объекты);
- разработка проектно-сметной документации (ПСД);

- согласование ПСД с Заказчиком и в надзорных органах (при необходимости).

4.3. Требования к оформлению проектной документации.

- оформить предварительное размещение объекта строительства, с согласованием местоположения со всеми землепользователями, отвод земельного участка на период строительства;
- в случае невозможности размещения объекта строительства согласно представленного в ТЗ варианта предоставить альтернативный вариант размещения объекта строительства;
- получить ТУ, при пересечении проектируемой трассы ЛЭП инженерных коммуникаций и прохождении в их охранных зонах, у организаций, в ведении которых они находятся, и выполнить проект согласно выданных ТУ;
- выполнить заказные спецификации на основное и вторичное электротехническое оборудование, ЗИП, материалы и инструменты согласовав их с Заказчиком;
- для применяемых оборудования и материалов в спецификации должны быть указаны номера позиции №SAP из РЦ или ТКП.

Согласованную Заказчиком и, при необходимости, надзорными органами проектную документацию предоставить в 4 экземплярах на бумажном носителе и в электронном виде в 2 экземплярах на USB - носителе: один в формате PDF, второй – в стандартных форматах MS Office, AutoCAD.

Трассу прохождения ЛЭП 10(6)-0,4 кВ и мест расположения ТП 10/0,4 кВ представить в формате .kmz с названием, соответствующим шифру проекта.

5. Требования к сметной документации.

- выполнить текстовую часть в формате пояснительной записки к сметной документации;
- при формировании стоимости СМР и ПНР руководствоваться «Методикой определения стоимости строительной продукции на территории РФ» МДС 81-35.2004 и базисному уровню цен ФЕР-2001, утвержденных приказом Министерства строительства и жилищно-коммунального хозяйства РФ от 30.01.2014 №31/пр «О введении в действие новых государственных сметных нормативов» (в редакции приказа Министерства строительства и жилищно-коммунального хозяйства РФ от 07.02.2014 №39/пр) и включенных в федеральный реестр сметных нормативов;
- сметная документация, должна быть составлена в двух уровнях цен: в базисном уровне цен, определяемом на основе действующих сметных норм и цен по состоянию на 01.01.2000 г., и в текущем уровне цен, сложившемся ко времени составления смет, с применением индекса на СМР, сообщаемого ежеквартально Минстроем РФ для Липецкой области, с применением метода пересчета базисного уровня цен в текущий, с помощью индексов изменения сметной стоимости, разработанных к сметно-нормативной базе 2001;
- стоимость оборудования и материалов в сметной документации должна соответствовать реестру плановых цен на оборудование и материалы филиала ПАО «МРСК Центра-«Липецкэнерго» (РЦ), при отсутствии данных стоимость определяются по средней стоимости технико-коммерческих предложения от производителей (ТКП);

В случае применения инновационных решений, приведенных в Реестре инновационных решений ПАО «Россети», Подрядчиком должна быть составлена отдельная локальная смета, включающая позиции инновационного оборудования, связанные с ним работы по монтажу, поставке, пусконаладке.

Согласованную Заказчиком сметную документацию представить в 4 экземплярах на бумажном носителе и в электронном виде в 2 экземплярах на USB - носителе: один в формате PDF, а второй в формате Excel и ГРАНД-Смета, либо в другом числовом формате, совместимым с ГРАНД-Смета, позволяющем вести накопительные ведомости по локальным сметам (совместно с проектной документацией).

Разработанная проектно-сметная документация (далее ПСД) является собственностью Заказчика, и передача ее третьим лицам без его согласия запрещается.

6. Требования к проведению СМР и ПНР.

6.1. Этапность проведения работ:

- подготовительные работы;
- проведение СМР (при необходимости на данном этапе произвести комплекс работ по благоустройству);

- проведение ПНР.

6.2. Основные требования к Подрядчику при производстве работ:

- оформлять землеустроительные работы на период строительства;
- осуществлять страхование рисков, в том числе причинения ущерба 3 стороне, производимые организацией;
- осуществлять комплектацию работ всеми материалами, необходимыми для строительства, в строгом соответствии с технологической последовательностью СМР и в сроки, установленные календарным планом и графиком строительства, согласованным Заказчиком;
- комплекс СМР и ПНР производить согласно утверждённой в производство работ заказчиком ПСД, нормативных документов, регламентирующих производство общестроительных работ, а так же работ производимых на объектах электросетевого комплекса;
- закупать и поставлять оборудование и материалы, установленные проектом и утвержденные Заказчиком строительства, необходимые для производства СМР и ПНР (изменение номенклатуры поставляемых материалов должно быть согласовано с Заказчиком и проектной организацией без изменения сметной стоимости);
- оформлять разрешение на производство земляных работ при строительстве объектов и нести полную ответственность при нарушении производства работ;
- самостоятельно выполнять все необходимые согласования, возникающие в процессе строительства, с шефмонтажными и со сторонними организациями;
- выполнять все технические условия, выданные заинтересованными предприятиями и организациями и осуществить в соответствии с проектными решениями;
- согласовывать с филиалом ПАО «МРСК Центра» все изменения проектных решений, возникающие в процессе строительства;
- применять материалы, имеющие паспорта и сертификаты РФ;
- вести исполнительную документацию на протяжении всего периода производства СМР в соответствии СНиП, передать ее Заказчику для утверждения в полном объеме по завершению очереди строительства (реконструкции) или полного завершения строительства (реконструкции) объекта;
- представлять необходимые документы для оформления ввода объекта в эксплуатацию Заказчиком по завершении работ.

7. Требования к подрядной организации.

- обладать необходимыми профессиональными знаниями и опытом при выполнении аналогичных проектных и строительно-монтажных работ;
- иметь свидетельство о допуске на данный вид деятельности, оформленного в соответствии с требованиями действующего законодательства РФ и устава СРО, а так же опыт проектирования аналогичных объектов не менее 3 лет;
- привлекать специализированные Субподрядные организации, по согласованию с Заказчиком;
- выбор типа оборудования и заводов изготовителей производить по согласованию с Заказчиком.

8. Правила контроля и приемки работ.

Контроль и приемка работ осуществляется в соответствии с условиями договора подряда (приложения к конкурсной документации) и действующим законодательством и действующими регламентами.

9. Требования к оборудованию и материалам.

9.1. Общие требования.

- всё применяемое электротехническое оборудование и материалы отечественного и зарубежного производства должны быть новыми (дата изготовления не более полугода), ранее не использованными, соответствовать требованиям технической политики ПАО «Россети», а также пройти процедуру аттестации в ПАО «Россети» (при условии наличия в перечнях оборудования и материалов, подлежащих аттестации);
- для российских производителей – наличие положительного заключения МВК, ТУ, или иные документы, подтверждающие соответствие техническим требованиям;
- для импортного оборудования, а так же для отечественного оборудования, выпускаемого для других отраслей и ведомств – наличие сертификатов соответствия функциональных и технических показателей оборудования условиям эксплуатации и действующим отраслевым требованиям;
- тип, марку и завод-изготовитель оборудования, провода, сцепной линейной арматуры определить проектом и согласовать с филиалом ПАО «МРСК Центра» - «Липецкэнерго» на стадии проектирования;
- на ВЛ 10 (6) кВ применить высоконадежные разъединители 10 кВ рубящего или качающегося типа. Все стальные части разъединителя, в том числе и крепеж, должны иметь стойкое антикоррозийное покрытие на весь срок службы;
- выполнить проверку ТТ в ячейке(-ах) 6-10 кВ ПС, к которым подключены указанные в данном ТЗ объекты реконструкции (нового строительства), на 10 % погрешность с учетом существующей и перспективной мощности. Выполнить расчет токов к.з., предусмотреть проверку чувствительности защит. В случае необходимости справочно представить в проекте предложение о замене оборудования;
- защиту КТП/СТП 10(6)/0,4 кВ от перенапряжений осуществить ограничителями перенапряжений 6 (10) кВ и 0,4 кВ в соответствии с СТО 56947007-29.240.02.001-2008;
- по всем видам оборудования Подрядчик должен предоставить полный комплект технической и эксплуатационной документации на русском языке, подготовленной в соответствии с ГОСТ 34.003-90, ГОСТ 34.201 –89, ГОСТ 27300-87, ГОСТ 2.601 по монтажу, наладке, пуску, сдаче в эксплуатацию, обеспечению правильной и безопасной эксплуатации, технического обслуживания поставляемого оборудования;
- оборудование и материалы должны функционировать в непрерывном режиме круглосуточно в течение установленного срока службы (до списания), который (при условии проведения требуемых технических мероприятий по обслуживанию) должен быть не менее 30 лет.

9.2. Основные требования к проектируемым ЛЭП.

- прокладку КЛ 0,4-10 кВ в местах пересечения с объектами транспортной и иной инфраструктуры осуществлять согласно ПУЭ, с учетом требований Оперативного указания ОАО «МРСК Центра» № ОУ-01-2013 от 27.08.2014 «О выполнении пересечений КЛ 0,4-10 кВ с объектами транспортной инфраструктуры»;
- заявленный срок службы линейной арматуры и провода не менее 40 лет.

10. Гарантийные обязательства.

- гарантия на оборудование и материалы должна распространяться не менее чем на 60 месяцев. Время начала исчисления гарантийного срока – с момента ввода в эксплуатацию;
- подрядчик должен за свой счет и в сроки, согласованные с Заказчиком, устранять любые дефекты в оборудовании, материалах и выполняемых работах, выявленные в период гарантийного срока. В случае выхода из строя оборудования Подрядчик обязан направить своего представителя для участия в составлении акта, фиксирующего дефекты, согласования порядка и сроков их устранения не позднее 10 дней со дня получения письменного извещения Заказчика. Гарантийный срок в этом случае продлевается соответственно на период устранения дефектов.

11. Сроки выполнения работ и условия оплаты.

- 11.1. Сроки выполнения работ определяются договором.

11.2. Оплата производится в течение 30 (тридцати) рабочих дней с момента подписания сторонами актов приема работ.

12. Основные НТД, определяющие требования к работам.

- Постановление Правительства Российской Федерации № 87 от 16 февраля 2008 г. «О составе разделов проектной документации и требованиях к их содержанию»;
- Положение ПАО «Россети» о единой технической политике в электросетевом комплексе, утвержденное советом директоров ПАО «Россети» (протокол № 138 от 23.10.2013 года);
- Альбом фирменного стиля ОАО «МРСК Центра» (приложение № 1), Руководство «Применение символики ОАО «МРСК Центра» РК БС 8/03-02/2014 (приложение № 2), утвержденные приказом № 108 - ЦА от 07.04.2014 «Об использовании корпоративной символики ОАО «МРСК Центра»;
- Распоряжение № ЦА/25/97-р от 02.06.2015 «О реализации политики инновационного развития, энергосбережения и повышения энергетической эффективности»;
- Регламент управления фирменным стилем ПАО «МРСК Центра», утв. Советом Директоров ПАО «МРСК Центра» (Протокол от 16.10.2015 № 21/15);
- Оперативное указание ПАО «МРСК Центра» № ОУ-01-2013 от 27.08.2014 «О выполнении пересечений КЛ 0,4-10 кВ с объектами транспортной инфраструктуры»;
- Оперативное указание ПАО «МРСК Центра» № ОУ-02-2013 от 18.09.2013 «О применении кабелей с индексом НГ-LS»;
- Оперативное указание ПАО «МРСК Центра» № ОУ-05-2014 от 02.12.2014 «О применении оборудования для распределительных сетей 10(6)/0,4 кВ»;
- Распоряжение «МРСК-Центра» № ЦА-28/80-р от 15.05.2014 г. «Об оснащении воздушных ЛЭП 6-10кВ птицевоздушными устройствами»;
- Распоряжение «МРСК-Центра» № ЦА-28/167-р от 16.09.2011 г. «О регулировании деятельности по обращению с отходами»;
- Земельный кодекс Российской Федерации" от 25.10.2001 N 136-ФЗ;
- "Градостроительный кодекс Российской Федерации" от 29.12.2004 N 190-ФЗ;
- "Лесной кодекс Российской Федерации" от 04.12.2006 N 200-ФЗ;
- Постановление Правительства РФ от 11.08.2003 N 486 "Об утверждении Правил определения размеров земельных участков для размещения воздушных линий электропередачи и опор линий связи, обслуживающих электрические сети";
- Постановление Правительства РФ от 03.12.2014 N 1300 "Об утверждении перечня видов объектов, размещение которых может осуществляться на землях или земельных участках, находящихся в государственной или муниципальной собственности, без предоставления земельных участков и установления сервитутов";
- ПУЭ (действующее издание);
- ПТЭ (действующее издание);
- «Методические указания по защите распределительных сетей напряжением 0,4-10 кВ от грозových перенапряжений», СТО 56947007-29.240.02.001-2008;
- «Руководство по изысканиям трасс и площадок для электросетевых объектов напряжением 0,4-20 кВ»;
- СНиП 12-01-2004 «Организация строительного производства»;
- СНиП 12-03-2001 «Безопасность труда в строительстве», часть 1 «Общие требования»;
- СНиП 12-04-2002 «Безопасность труда в строительстве», часть 2 «Строительное производство»;
- ГОСТ 12.3.032-84 ССТБ «Работы электромонтажные. Общие требования безопасности»;

- ГОСТ Р 52373-2005 «Провода самонесущие изолированные и защищенные для воздушных линий электропередачи. Общие технические условия»;
- ГОСТ 13276-79 «Арматура линейная. Общие технические условия»;
- ГОСТ 10434-82 «Соединения контактные электрические. Классификация. Общие технические требования»;
- ГОСТ Р 52082-2003 «Изоляторы полимерные опорные наружной установки на напряжение 6-220 кВ. Общие технические условия»;
- ГОСТ Р 52725-2007 «Ограничители перенапряжений нелинейные для электроустановок переменного тока напряжением от 3 до 750 кВ»;
- ГОСТ 13015-2003 «Изделия железобетонные и бетонные для строительства. Общие технические требования. Правила приемки, маркировки, транспортирования и хранения»;
- ГОСТ 26633-91 «Бетоны тяжелые и мелкозернистые. Технические условия»;
- ГОСТ 15543.1-89 «Изделия электротехнические. Общие требования в части стойкости к климатическим внешним воздействующим факторам»;
- ГОСТ 14695-80 «Подстанции трансформаторные комплектные мощностью от 25 до 2500 кВА на напряжение до 10 кВ. Общие технические условия»;
- ГОСТ 30830-2002 (МЭК 60076-1-93) «Трансформаторы силовые. Общие положения. Часть 1»;
- ГОСТ 11677-85 (1999) «Трансформаторы силовые. Общие технические условия»;
- ГОСТ Р 52726-2007 «Разъединители и заземлители переменного тока на напряжение выше 1 кВ и приводы к ним. Общие технические условия».

Заместитель главного инженера
по управлению производственными активами
и развитию

Э.Ю. Кусиньш

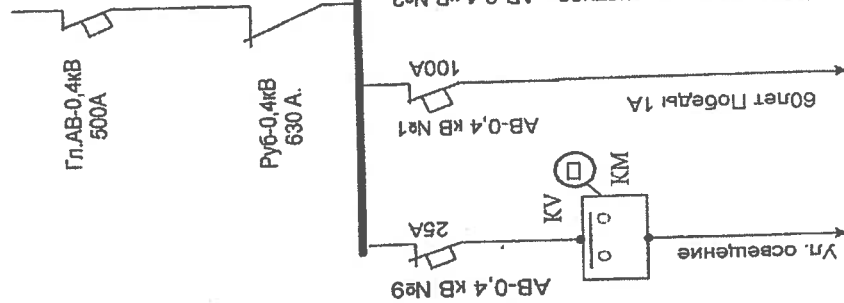
Начальник управления
технологического развития

О.А. Серёдкин

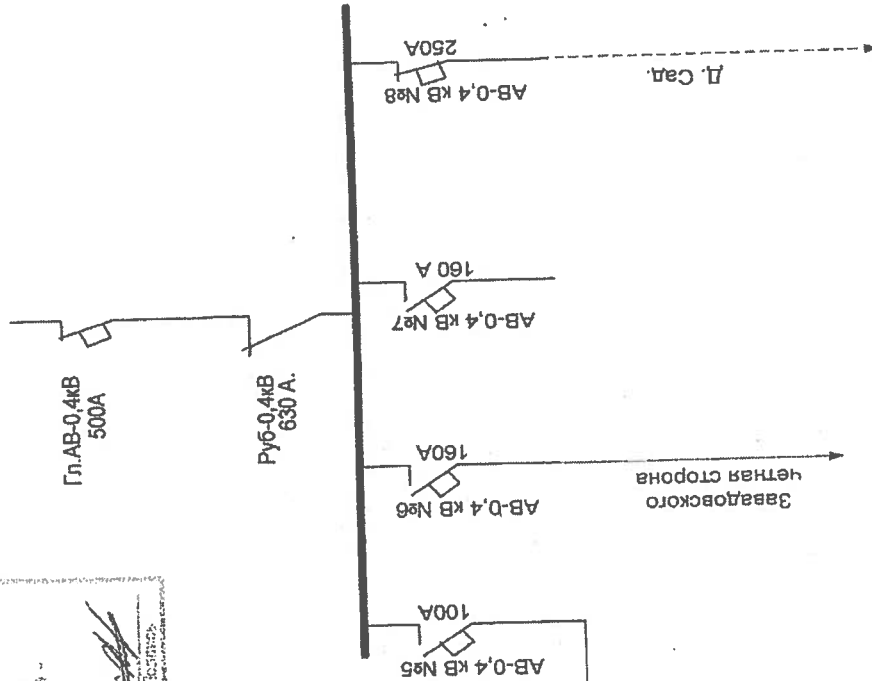
Исп. Бухалова Л.Н.
Тел. 22-81-88

ДЛЯ ОТЧЕТНОГО
ПОДПИСАНИЯ
Уполномоченный РЭС
Филиал ПАО «Липецэнерго»
«Липецк-энерго»
26.12.2017 г. П. И. Шенников

Ввод Т-1



Ввод Т-2



Однолинейная схема РУ-0,4 кВ КТП-№ 846

| | | |
|------------------|----------------|-----------------------|
| Гл. инженер УРЭС | Хорошилов А.П. | Филиал ПАО «МРСК |
| Нач. ОТГ | Кутищев В.А. | Центра» «Липецэнерго» |
| Мастер | Грибанов П.С. | Усманский РЭС |
| Исполнитель | Зизевских Н.А. | 18 |

Утверждено: 26.12.2017 г. 12.20.17

