

Номер ТЗ	203Е_26
Номер материала SAP	2326530

**“УТВЕРЖДАЮ”**

Первый заместитель директора-  
главный инженер филиала

ПАО «Россети Центр» - «Орелэнерго»

 /Колубанов И.В.  
“\_09\_” “\_02\_” 2022 г.

## ТЕХНИЧЕСКОЕ ЗАДАНИЕ

**на поставку опор металлических ВЛ 0,4 кВ типа УМз04-7-90 с фундам.325х5х3000мм.**

**Лот № 203Е**

### 1. Технические требования продукции.

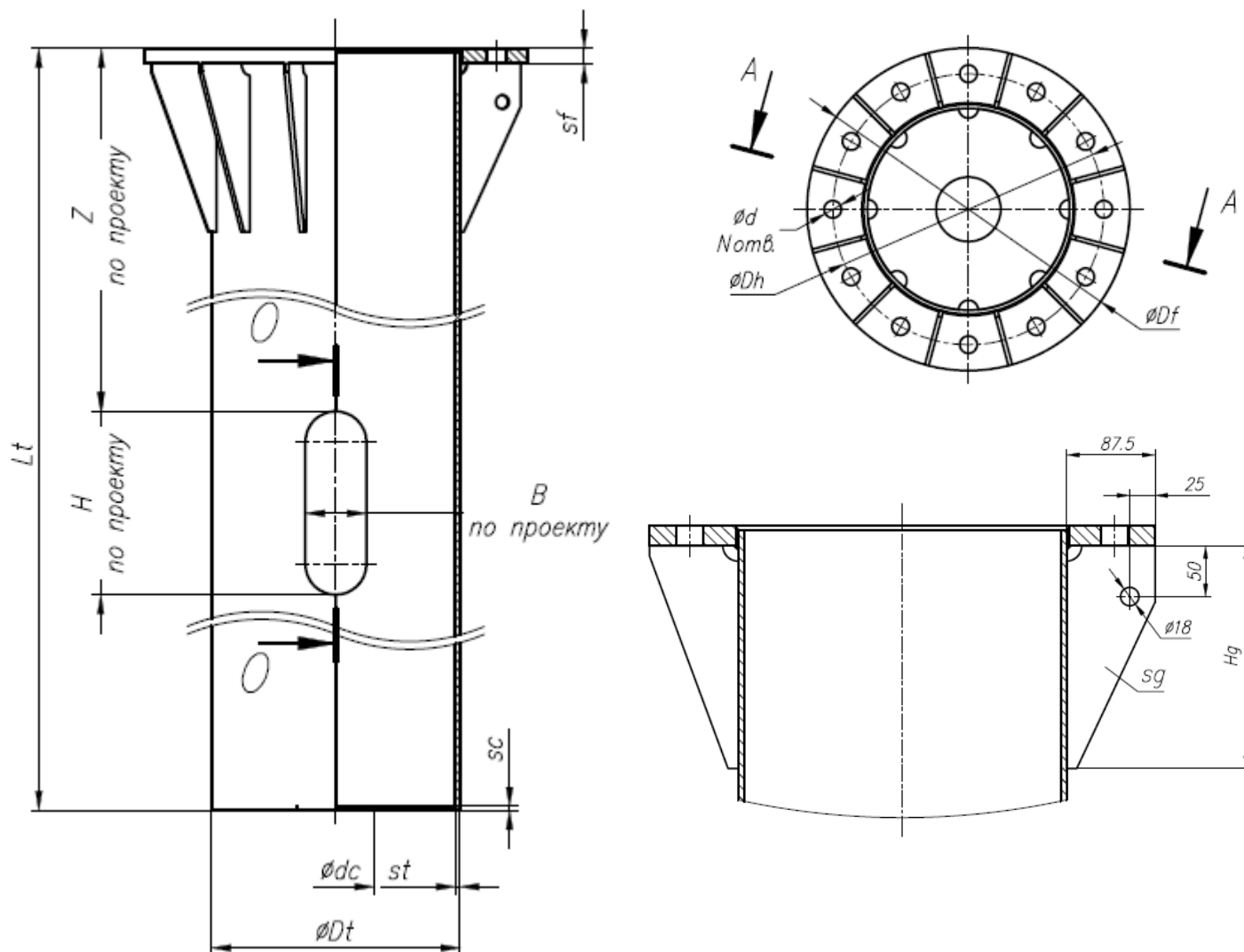
Технические данные опор должны соответствовать параметрам и быть не ниже значений, приведенных в таблице 1 и 2:

Таблица 1

Наименование параметра	Опора
	УМз04-7-90
Действующий норматив	Патент №138695. Патентообладатель ПАО МРСК Центра
Класс напряжения, кВ	0.4
Тип опоры	Анкерно-угловая
Исполнение стойки	Одностоечное, на базе стальной конической стойки
Количество цепей ЛЭП	1
Высота, м	7
Масса стойки (с учетом цинкового покрытия и метизов), кг	209,22
Толщина стального листа, мм, не менее	4
Количество граней	8
Марка провода	СИП2 3х70+1х70+2х16
Макс. угол поворота оси ВЛ, град.	90
Расчетный изгибающий момент, тс*м, не менее	11,128
Ветровой район	IV
Район по гололеду	II
Климатическое исполнение и категория размещения по ГОСТ 15150	У1
Гарантийный срок эксплуатации, месяцев, не менее	60
Срок службы, лет, не менее	50
Наличие Российских Сертификатов безопасности и соответствия	+
<ul style="list-style-type: none"> <li>Конструкции опор ЛЭП должны удовлетворять требованиям ГОСТ 23118-2012</li> <li>Опоры должны устанавливаться в любые типы грунтов</li> <li>Каждая партия изделия должна снабжаться паспортом</li> <li>Поставляемые изделия должны быть экологически безопасны и не должны наносить вред окружающей среде.</li> <li>На каждой опоре должно быть указано: завод-изготовитель, год выпуска, марка изделия.</li> <li>Опоры должны быть рассчитаны для применения в агрессивных и неагрессивных средах</li> <li>Фундамент должен соответствовать характеристикам, указанным в Таблице 2</li> <li>Нижняя часть фундамента высотой 25 см не должна быть покрашена в целях соблюдения нормируемой величины сопротивления заземляющего устройства опор</li> </ul>	

Таблица 2

Обозначение	Труба			Фланец		Отверстие			Ребра		Крышка		Отв. ввода кабеля				Масса		
	Dt	st	Lt	Dt	sf	N	d	Dh	sg	Hg	dc	sc	Z	B	H	исп	оголовок	1 мп трубы	Кг
УМз04-7-90 ФТ	325	5	3000	490	20	8	27	410	5	205	100	5	-	-	-	-	29,87	39,46	139,37



## 2. Предмет закупочной процедуры.

Поставщик обеспечивает поставку оборудования на склад получателей – филиалов ПАО «Россети Центр» в объемах и сроки установленные данным ТЗ:

Филиал	Вид транспорта	Точка поставки	Количество, кмт.	Срок поставки
ПАО «Россети Центр» - «Орелэнерго»	Авто/жд	ЦС филиала ПАО «Россети Центр» - «Орелэнерго» г.Орел, ул.Высоковольтная, 9	8	в течение 30 календарных дней, с момента заключения договора

### 3. Общие требования.

2.1 К поставке допускаются опоры, отвечающие следующим требованиям:

- продукция должна быть новой, ранее не использованной;
- для российских производителей - наличие ТУ, подтверждающих соответствие техническим требованиям;
- для импортных производителей, а также для отечественных, выпускающих опоры для других отраслей и ведомств - сертификаты соответствия функциональных и технических показателей условиям эксплуатации и действующим отраслевым требованиям;
- сертификация должна быть проведена в соответствии с Постановлением Госстандарта РФ от 16 июля 1999 N 36 "О правилах проведения сертификации электрооборудования" (с изменениями от 3 января 2001 г., 21 августа 2002 г.);
- опоры, не использовавшиеся ранее на энергообъектах ПАО «МРСК Центра» (выводимые на рынок зарубежные или отечественные опытные образцы) допускаются к рассмотрению как альтернативный вариант;
- продукция должна соответствовать требованиям технической политики ПАО «Россети»;
- наличие выданных уполномоченными органами Федерального Агентства по Техническому Регулированию и Метрологии действующих (на момент поставки стоек) деклараций (сертификатов) соответствия требованиям безопасности;
- наличие заключения о соответствии требованиям СанПиН и другим документам, устанавливающим требования к качеству и экологической безопасности продукции.

2.2. К договору на поставку должна прилагаться проектная документация, содержащая решения по конструктивной части промежуточных и анкерных опор.

2.3. Стойки опор должны быть изготовлены из листовой стали методом гнутья.

2.4. Все элементы стальных опор должны быть оцинкованы способом горячего цинкования с толщиной покрытия не менее 80-100 мкм в соответствии со СНиП 2.03.11-85 «Защита строительных конструкций от коррозии».

2.5. Фундаменты стальных стоек должны иметь битумное покрытие толщиной не менее 3 мм или иметь другое изоляционное покрытие в соответствии со СНиП 2.03.11-85, конструкции фундаментов должны быть покрашены не менее 2 раз двухкомпонентной, модифицированной эпоксидной краской с толщиной сухой плёнки не менее 250 мкм.

2.6. Комплектность поставки.

- стойки стальные многогранные;
- фундаменты;
- метизы для сборки опоры;

Характеристики, количество, типы и марки материалов должны соответствовать проектной документации.

2.7. Опоры должны соответствовать требованиям «Правил устройства электроустановок» (ПУЭ) (7-е издание) и требованиям:

- ГОСТ 23118-2012 «Конструкции стальные строительные. Общие технические условия».

2.8. Упаковка, транспортирование, условия и сроки хранения.

Упаковка, транспортирование, условия и сроки хранения опор должны соответствовать требованиям, указанным в технических условиях изготовителя опор, ГОСТ 14192 - 96 или соответствующих МЭК. Погрузочно-разгрузочные работы должны производиться в соответствии с требованиями ГОСТ 12.3.009-76. Порядок отгрузки, специальные требования к таре и упаковке должны быть определены в договоре на поставку опор.

Способ укладки и транспортировки опор должен предотвратить их повреждение или порчу во время перевозки и погрузке/разгрузке, а также воздействие осадков во время перевозки и при открытом хранении.

2.9 Срок изготовления опор должен быть не более полугода от момента поставки.

2.10 Опоры должны соответствовать патенту №138695. Патентообладатель - ПАО «МРСК Центра». Производитель обязан произвести лицензионное отчисление за каждую единицу реализованной продукции (опора в сборе, включая фундамент) в соответствии с заключенным лицензионным договором.

#### **4. Гарантийные обязательства.**

Гарантия на поставляемые опоры должна распространяться не менее чем на 60 месяцев. Время начала исчисления гарантийного срока – с момента их ввода в эксплуатацию. Поставщик должен за свой счет и в сроки, согласованные с Покупателем, устранять любые дефекты, выявленные в период гарантийного срока. В случае выхода опоры из строя, Поставщик обязан направить своего представителя для участия в составлении акта, фиксирующего дефекты, согласования порядка и сроков их устранения не позднее 10 календарных дней со дня получения письменного извещения Покупателя. Гарантийный срок в этом случае продлевается соответственно на период устранения дефектов.

#### **5. Требования к надежности и живучести продукции.**

Опоры должны обеспечивать эксплуатационные показатели в течение установленного срока службы (до списания), который (при условии проведения требуемых технических мероприятий по обслуживанию) должен быть не менее 50 лет.

#### **6. Маркировка, состав технической и эксплуатационной документации.**

Маркировка опор должна содержать следующие данные:

- наименование изготовителя;
- год выпуска;
- марку опоры;
- массу опоры;
- длину в метрах;
- номер партии.

Маркировка должна быть нанесена краской по трафарету на расстоянии не ниже 3-х метров от заглубляемого в грунт нижнего торца опоры.

По всем видам опор Поставщик должен предоставить полный комплект технической и эксплуатационной документации на русском языке, подготовленной в соответствии с ГОСТ 34.003-90, ГОСТ 34.201-89, ГОСТ 27300-87, ГОСТ 2.601-2006 по монтажу, обеспечению правильной и безопасной эксплуатации, технического обслуживания поставляемых опор.

Предоставляемая Поставщиком техническая и эксплуатационная документация для каждой партии опор должна включать:

- паспорт товара;
- сертификат качества;
- сертификат соответствия.

## **7. Правила приемки продукции.**

Каждая партия опор должна пройти входной контроль, осуществляемый представителями филиалов ПАО «МРСК Центра» и ответственными представителями Поставщика при получении их на склад.

В случае выявления дефектов, в том числе и скрытых, Поставщик обязан за свой счет заменить поставленную продукцию.

Начальник УРС



/ М.А. Юрсов