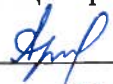


Утверждаю
И. о заместителя директора
по техническим вопросам –
главного инженера филиала
ОАО «МРСК Центра» - «Липецкэнерго»


_____ А.Л. Арапов
“ 01 ” 07 2014 г.

**Техническое задание
на выполнение ПИР, СМР и ПНР по объекту Технологического присоединения
№3670498**

Вводное устройство строящегося жилого дома (Порядина В.В.), расположенное по адресу: Липецкая обл., Липецкий район, с. Елецкое, ул. 9 Мая, земельный участок №115.

1. Исходные данные:

- а. Район по среднегодовой продолжительности гроз – 80-100 часов.
- б. Район по степени загрязненности атмосферы – II.
- в. Район по толщине стенки гололеда – II.
- г. Район по ветровому давлению – III.
- д. Категория надежности электроснабжения – 3.
- е. Мощность объекта присоединения, номинальный уровень напряжения в точке разграничения балансовой принадлежности: 10 кВт/(0,38/0,22 кВ).

ж. Состав работ:

- 1. Новое строительство и расширение:
 - 1.1. От опоры №12 ВЛ-0,4 кВ фидера №2 ТП №2 смонтировать ответвление к ВУ объекта.
- 2. Техперевооружение и реконструкция.
 - 2.1. В ТП №2 произвести замену существующего силового трансформатора на трансформатор мощностью 160 кВА. Объем реконструкции РУ-10 кВ, РУ-0,4 кВ определить проектом.

1.1. Состав работ проводимых по данному техническому заданию:

- разработка проектно- сметной документации;
- согласование проектно-сметной документации с заинтересованными организациями, надзорными органами, филиалом ОАО «МРСК Центра» - «Липецкэнерго»;
- согласование проектно-сметной документации с Заявителем технологического присоединения, учитывая соответствие проектных решений, принимаемых в рамках данного проекта и проекта Заявителя;
- производство строительно-монтажных работ (с поставкой материалов и оборудования);
- производство пуско-наладочных работ;
- проведение приемо-сдаточных испытаний и сдача в эксплуатацию.

2. Требования к проектной документации:

2.1. Объем работ включаемых в проект.

- Проведение предпроектного обследования объекта. По результатам предпроектного обследования и материалов исходно-разрешительной документации фактические объемы проектирования могут быть изменены по согласованию сторон.
- Выполнение проектно-изыскательских работ на месте строительства (реконструкции).
- В соответствии с постановлением Правительства Российской Федерации от 16 февраля 2008 г. № 87 «О составе проектной документации и требования к их содержанию».

2.2. Требования по представлению в ПСД землеустроительных, кадастровых и оценочных работ:

- проект организации строительства (ПОС) с определением сроков выполнения монтажных работ, график поставки оборудования и т.д.;
- разделы «Охрана окружающей среды» и «Охрана труда».

2.3. Требования к сметной документации

- Сметную стоимость строительства рассчитанную в двух уровнях цен: в базисном по состоянию на 01.01.2000 года и текущем, сложившемся ко времени составления смет.
- В сметную документацию включить затраты на проведение работ по:
 - согласованию со всеми заинтересованными сторонами;
 - налоги и другие обязательные платежи в соответствии с действующим законодательством;
 - все транспортные, командировочные и страховые расходы, без НДС;
 - электротехнические измерения;
 - пуско-наладочные работы;
 - утилизация строительного мусора и непригодных к дальнейшему использованию материалов.

2.4. Принятые проектные решения должны соответствовать действующим нормативным документам, а также «Положению ОАО «Россети» о единой технической политике в электросетевом комплексе», утвержденному приказом ОАО «МРСК Центра» №22-ЦА от 28.01.2014 года.

2.5. Документацию по проекту в полном объеме (включая обосновывающие расчеты) представить заказчику в 4-х экземплярах на бумажном носителе и 1 (один) экземпляр в электронном (сканированном) виде, на CD или DVD носителе. В электронном виде, текстовую и графическую части проекта представить в стандартном формате PDF, позволяющем просмотреть их и распечатать с помощью бесплатного ПО Adobe Reader, в виде одного файла с названием соответствующим шифру проекта и содержащим все части проекта. Сметную документацию представить в формате RTF или XLS (для просмотра и печати с помощью MS Office).

2.6. Разработанная проектно-сметная документация является собственностью филиала ОАО «МРСК Центра» - «Липецкэнерго» и передача её третьим лицам без согласия собственника запрещается.

2.7. Предусмотреть в проекте работы по благоустройству реконструируемых объектов электроэнергетики.

2.8. Проект согласовать с управлением Государственного экологического и технологического надзора по Липецкой области, РЭС и подразделениями и службами филиала ОАО «МРСК Центра» - «Липецкэнерго», отделом перспективного развития, а также иными уполномоченными организациями.

2.9. Проект согласовать с Заявителем технологического присоединения, учитывая соответствие проектных решений, принимаемых в рамках данного проекта и проекта Заявителя.

2.10. В составе проекта выполнить Задание заводам-изготовителям на поставку оборудования и материалов.

2.11. Общие требования к основному электротехническому оборудованию применяемому при проектировании электросетевых объектов.

а. К поставке допускается оборудование, отвечающее следующим требованиям:

- положительное заключение МВК, ТУ для российских производителей, согласованные с ОАО «Россети», или иные документы, подтверждающие соответствие требованиям ОАО «Россети»;
- оборудование, впервые поставляемое для нужд ОАО «МРСК Центра» должно иметь положительное заключение об опытной эксплуатации сроком не менее одного года и опыт применения в энергосистемах сроком не менее трех лет;

- оборудование, не использовавшееся ранее на энергообъектах ОАО «МРСК Центра» (выводимые на рынок зарубежные или отечественные опытные образцы) допускается к рассмотрению как альтернативный вариант. Все электротехническое оборудование, технологии, изделия и материалы отечественного и зарубежного производства должны пройти аттестацию в аккредитованном центре ОАО «Россети»;
 - для импортного оборудования, а так же для отечественного оборудования, сертификаты соответствия выпускаемого для других отраслей и ведомств функциональных и технических показателей оборудования условиям эксплуатации и действующим отраслевым требованиям;
 - сертификация должна быть проведена в соответствии с «Правилами по сертификации. Система сертификации ГОСТ Р. Правила проведения сертификации электрооборудования. Госстандарт России, Москва, 1999 г»;
 - оборудование должно соответствовать требованиям «Правил устройства электроустановок» (ПУЭ 7-е издание), требованиям стандартов МЭК и ГОСТ и технической политике «МРСК Центра».
 - Поставка оборудования производится после получения письменного согласования филиала ОАО «МРСК Центра» - «Липецкэнерго»;
- б. Комплектность запасных частей, расходных материалов, принадлежностей:
- подрядчик должен предоставить комплект запасных частей, расходных материалов и принадлежностей (ЗИП);
 - объем запасных частей должен гарантировать выполнение требований по готовности и ремонтпригодности оборудования в течение гарантийного срока эксплуатации.
- в. Упаковка, транспортирование, условия и сроки хранения:
- упаковка, маркировка, временная антикоррозионная защита, транспортирование, условия и сроки хранения всех устройств, запасных частей и расходных материалов должны соответствовать требованиям, указанным в технических условиях изготовителя изделия и требованиям ГОСТ или МЭК.
- ### 3. Основные требования выполнению строительно-монтажных и пуско-наладочных работ
- #### 3.1. Требования к организации ремонтных, строительных работ:
- а. Работы должны выполняться в соответствии с Правилами техники безопасности, охраны труда, санитарии и пожарной безопасности.
 - б. Работы должны быть выполнены из материалов и оборудования Подрядчика. На всё имеющееся оборудование и материалы подрядчиком должна быть представлена подробная номенклатура.
 - в. Подрядчик должен перед присоединением произвести необходимые наладочные работы и профилактические испытания оборудования.
 - г. Подрядчик должен предоставить календарный, недельный сетевой график выполнения СМР с указанием конкретных объемов по объекту в физических параметрах и стоимостном выражении.
- #### 3.2. Основные требования к выполнению работ.
- а. Все применяемые материалы и оборудование должны иметь паспорта и сертификаты, поставщики и заказные спецификации оборудования должны быть согласованы в письменном виде с филиалом ОАО «МРСК Центра» - «Липецкэнерго».
 - б. Подрядчик ведет исполнительную документацию на протяжении всего периода производства СМР в соответствии СНиП и передает ее заказчику в полном объеме по завершению реконструкции объекта.
 - в. Все необходимые согласования с шефмонтажными и со сторонними организациями, возникающие в процессе строительства Подрядчик выполняет самостоятельно.
 - г. При монтаже металлоконструкций, оборудования, проводов и тросов Подрядчик обязан применять передовые и наиболее рациональные методы монтажа.

- д. При выполнении строительных работ обязательно применение специальных мероприятий, обусловленных особыми условиями строительной площадки.
- е. Все строительные работы осуществлять в строгом соответствии со СНиП и ПУЭ и другими требованиями законодательства РФ. Строительные работы должны быть организованы и проведены в соответствии с разработанным Подрядчиком ППР (проектом производства работ), с учетом всех требований, предъявляемых к ним. ППР должен быть согласован с Заказчиком.

3.3. Правила контроля и приемки работ.

- а. Руководители работ, участвующие в строительстве, совместно с представителями филиала ОАО «МРСК Центра» - «Липецкэнерго» осуществляют входной контроль качества применяемых изделий и материалов, проводят оперативный контроль качества выполняемых строительных работ, контролируют соответствие выполняемых работ требованиям НТД и проектной документации, проверяют соблюдение технологической дисциплины в процессе строительства.
- б. Приемку строительно-монтажных работ осуществляет Заказчик в соответствии с действующими СНиП. Подрядчик обязан гарантировать соответствие выполненной работы требованиям СНиП. Подрядчик обязан предоставить акты выполненных работ и исполнительную документацию. Обнаруженные при приемке работ отступления и замечания Подрядчик устраняет за свой счет и в сроки, установленные приемочной комиссией.
- в. Контроль и ответственность за соблюдение ПТБ персоналом Подрядчика и привлеченных им субподрядных организаций при проведении строительно-монтажных работ возлагается на подрядную организацию.

3.4. Гарантии исполнителя строительных работ.

- а. Подрядная строительная организация должна гарантировать соответствие реконструируемых и вновь построенных объектов требованиям НТД в течение не менее 2 лет с момента включения объектов под напряжение.
- б. Подрядчик должен за свой счет и в сроки, согласованные с Заказчиком, устранять любые дефекты, выявленные в период гарантийного срока.
- в. Профессиональная ответственность строительно-монтажной организации должна быть застрахована.

Заместитель главного инженера - начальник центра управления производственными активами

В.А. Тихонов

« 01 » 07 2014г.

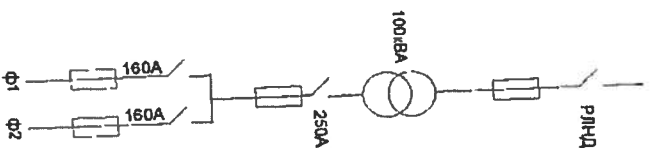
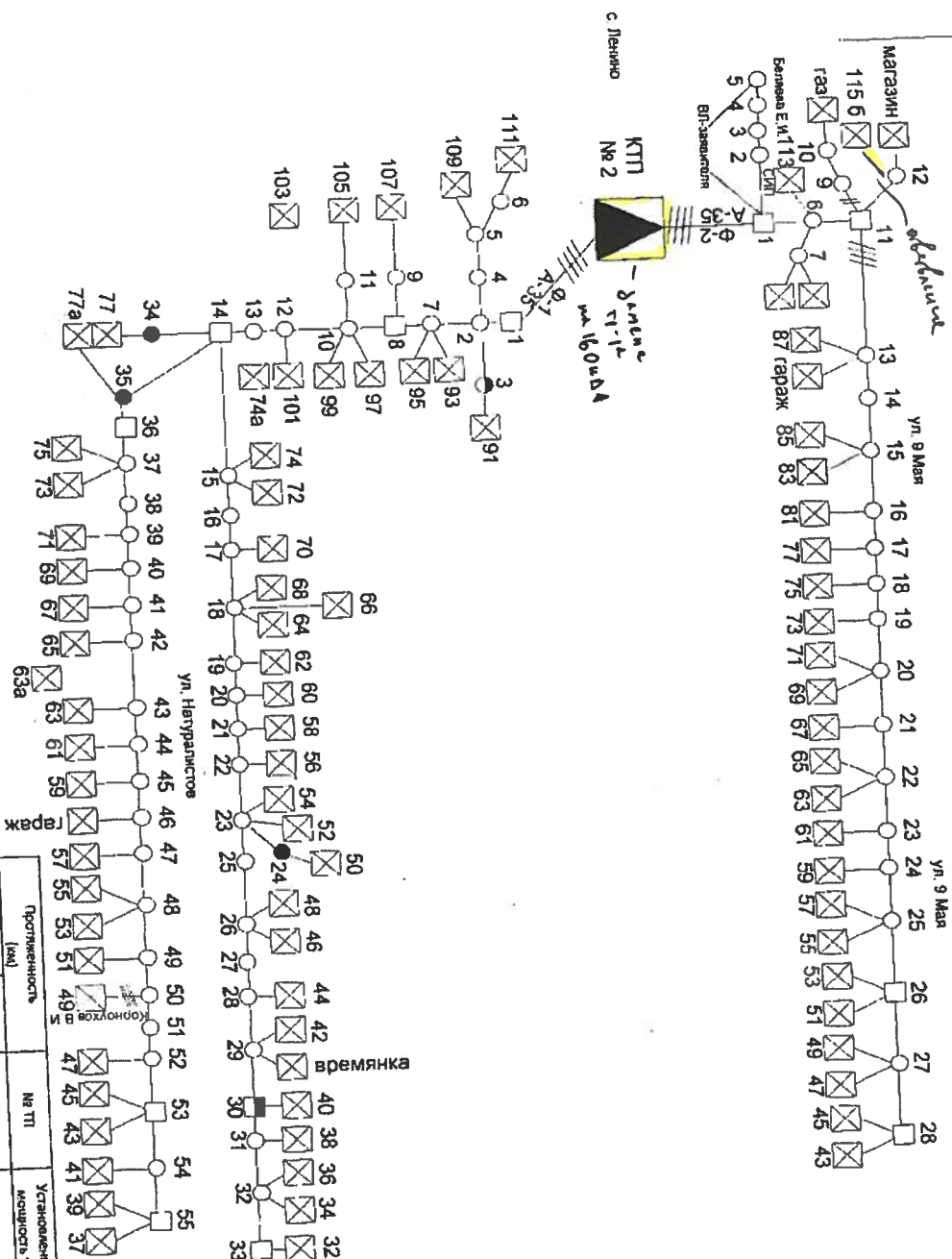
И. о. начальника отдела перспективного развития

А.Д. Лисица

« 01 » 07 2014г.

Исп. А.С. Путилин

Адрес владельца квартиры	Содержание интервью	Адресата Ф.И.О. названия бюллетеня распространения	Описание высшего и среднего и среднего
--------------------------------	------------------------	--	---



Противопожарность		№ ТП	Установленная мощность ТЭ.	Количество фидеров	Количество абонентов
(кв)					
ВЛН		2	100	2	
ВЛ					
КЛ					

ВЛ-0,6 кв от КТП № 2; ВЛ-10 кв от ЛОП-0,6.

Гл. инженер		Беганов Б. Н.	Амурской РЭС	Кон-во	
Начальник ОТТ		Тобочкин В. Н.		Лист	
Мастер		Ефремов А. В.			
Техник ПТТ		Кузнецова Е. И.			

2012

