

**“УТВЕРЖДАЮ”**

Первый заместитель директора – главный инженер  
филиала ПАО «МРСК Центра» – «Липецкэнерго»

М.В. Боев

“05” 02 2021 г.

**ТЕХНИЧЕСКОЕ ЗАДАНИЕ №2021/10052**

на выполнение работ по проектированию и строительству объекта:

«Реконструкция и строительство: ЛЭП 0,4 кВ

для обеспечения технологического присоединения энергопринимающих устройств

строящегося жилого дома с коммунально-бытовыми приборами

(Зайцева Валентина Ивановна),

расположенного по адресу: Липецкая обл., Липецкий муниципальный район,

с/п Сенцовский сельсовет, д. Кузьминка, ул. Советская, д. 103»

**1. Основание выполнения работ**

1.1. Технологическое присоединение к сетям филиала ПАО «МРСК Центра» – «Липецкэнерго» энергопринимающих устройств Заявителя:

№ п.п.	Договор на технологическое присоединение	Заказчик	Наименование объекта	Максимальная мощность присоединения, кВт	Категория надежности	Класс напряжения, кВ.
1	№42058137 от 04.02.2021 г.	Зайцева Валентина Ивановна	строящийся жилой дом	6,7	3	0,4

**2. Общие требования**

**1-й этап:**

2.1. Местонахождение проектируемых электроустановок филиала ПАО «МРСК Центра» – «Липецкэнерго» и энергопринимающих устройств Заявителя:

Район	Населенный пункт	Кадастровый номер земельного участка, на котором располагаются энергопринимающие устройства Заявителя
Липецкий	Д. Кузьминка	48:13:0000000:4722

2.2. Разработать проектно-сметную документацию (ПСД) и рабочую документацию (РД) одной стадией для реконструкции/нового строительства объектов распределительной сети 0,4 кВ, с учетом требований НТД, указанных в п. 9 настоящего ТЗ (при проектировании необходимо руководствоваться последними редакциями документов, необходимых и действующих на момент разработки ПСД, в том числе не указанных в данном ТЗ), **в объеме следующих мероприятий:**

**2.2.1. Реконструкция (инв. №5163 «ВЛ 0,4кВ ОПХ Сенцовское»):**

2.2.1.1. От РУ 0,4 кВ до опоры №10 фидера №1 ВЛ 0,4 кВ ТП №098/63 кВА выполнить реконструкцию ВЛ 0,4 кВ ориентировочной протяженностью 400 м с заменой существующего провода на СИП полнофазного исполнения, с заменой опор (Z48- TP42058137.03). На опоре №10 фидера №1 ВЛ 0,4 кВ ТП №098/63 кВА смонтировать мачтовый рубильник (Z48- TP42058137.01).

**2.2.2. Строительство:**

2.2.2.1. От опоры №23-1 фидера №1 ВЛ 0,4 кВ ТП №098/63 кВА смонтировать ответвление до прибора учета электроэнергии по п. 2.2.2.2 и далее до распределительной коробки по п.2.2.2.3 ориентировочной протяженностью 2 м (Z48- TP42058137.02).

2.2.2.2. Установить однофазный прибор учета электроэнергии 0,4 кВ прямого включения класса точности не ниже 1.0 на опоре №23-1 фидера №1 ВЛ 0,4 кВ ТП №098/63 кВА (Z48- TP42058137.04).

2.2.2.3. Смонтировать распределительную коробку с коммутационным аппаратом, оснащенным защитой от короткого замыкания и перегрузки в электрической сети на опоре №23-1 фидера №1 ВЛ 0,4 кВ ТП №098/63 кВА (Z48- TP42058137.05).

**2.3. Этапность проектирования:**

2.3.1. Предпроектное обследование (с предоставлением отчёта) с проведением изыскательских работ и выбор места строительства (для площадных объектов)/полосы отвода (линейные объекты), в случае невозможности размещения объекта строительства согласно представленного в ТЗ варианта предоставить альтернативный вариант (до трех вариантов) размещения объекта строительства с учетом минимизации количества пересечений, наложения обременения на земельные участки собственников, землевладельцев, землепользователей, арендаторов и т.д. без увеличения стоимости строительства объекта; Получение исходно-разрешительной документации на проектирование по согласованному варианту, проведение изыскательских работ (в т.ч. геодезических, при необходимости - геологических) на месте выполнения работ (предоставление отчета о результатах инженерно-геодезических и инженерно-геологических изысканиях, выполненных в соответствии с СП 47.13330.2012 «Инженерные изыскания для строительства. Основные положения», и СП 11-105-97 «Инженерно-геологические изыскания для строительства. Часть I. Общие правила производства работ»).

2.3.2. Получение разрешения на использование земель, находящихся в государственной и муниципальной собственности без предоставления земельных участков и установления сервитутов (Постановление Правительства РФ от 03.12.2018 №1300, Постановление администрации Липецкой области от 01.06.2015 г. №280), согласование размещения проектируемого объекта на землях, находящихся в частной собственности с собственниками. Получение в органе местного самоуправления муниципального образования Постановления об утверждении схем расположения земельных участков.

2.3.3. При прохождении ЛЭП 0,4 кВ по землям лесного участка (земли лесного фонда) направление заявления в министерство лесного хозяйства Липецкой области о предоставлении проектной документации для выполнения межевания, кадастрового учета и предоставления лесного участка в аренду с последующей разработкой проекта межевания территории (ПМТ) и

проекта планировки территории (ППТ), оформление проекта освоения лесов (в случае необходимости), по окончании работ подача лесной декларации.

2.3.4. При прохождении ЛЭП 0,4 кВ по землям особо охраняемых территорий, землям водного фонда - направление заявления в соответствующее ведомство (Главрыбвод, департамент культуры и т.п.) Липецкой области на предоставление условий размещения проектируемых сетей, проведение историко-археологической и экологической экспертизы *(при необходимости)*.

2.3.5. Разработка проектно-сметной и рабочей документации одной стадией: проектной документации (в соответствии с требованиями Постановления Правительства РФ № 87) и рабочей документации (в соответствии с требованиями ГОСТ Р 21.1101-2009 и другой действующей НТД).

2.3.6. Согласование ПСД и РД с Заказчиком, заинтересованными сторонами и надзорными органами (при необходимости, при соответствующем обосновании).

2.3.7. В целях сокращения затрат и сроков разработки рабочей документации по данному титулу при проектировании использовать альбомы типовых проектных решений и проектную документацию повторного использования.

#### **2-й этап:**

Выполнение строительно-монтажных (СМР) и пусконаладочных работ (ПНР) с поставкой оборудования, с учетом требований НТД, указанных в п. 9 настоящего ТЗ (при строительстве необходимо руководствоваться последними редакциями документов, необходимых и действующих на момент выполнения СМР, в том числе не указанных в данном ТЗ).

### **3. Исходные данные для проектирования**

3.1. Информация по режимам работы сети, в т.ч. ремонтным, токовые нагрузки в нормальных и ремонтных режимах (летние и зимние), при выполнении реконструкции с заменой проводов.

3.2. Схемы нормального режима фидеров сети 0,4 кВ.

3.3. Карты уставок РЗА, токи КЗ на шинах питающих центров, данные по емкостным токам замыкания на землю.

Исходные данные предоставляются Подрядчику после заключения договора в соответствии с отдельным запросом Подрядчика.

### **4. Требования к проектированию**

#### **Проектно-сметная и рабочая документация**

##### **4.1. Требования к проектной документации**

###### **4.1.1. Пояснительная записка.**

- реквизиты документов, на основании которых принято решение о разработке проектной документации;
- исходные данные и условия для подготовки проектной документации;
- сведения о климатической и географической характеристике района, на территории которого предполагается осуществлять строительство/реконструкцию объекта (ов) распределительной сети 0,4 кВ. При проектировании учитывать Карты климатического районирования по ветру, гололеду и ветровой нагрузке при гололеде Липецкой области, утверждённые приказом «МРСК Центра» №12-ЦА от 20.01.2016 г. Предельные значения пролетов воздушных линий, для соответствующих категорий района по ветру и гололёду, определяются по таблицам типовых проектов. Увеличение установленных предельных значений

длин пролётов возможно только при специальном обосновании с согласованием с филиалом ПАО «МРСК Центра» - «Липецкэнерго»;

4.1.1.1. описание вариантов трассы прохождения линейного объекта (в т.ч. с учетом снижения технических потерь и повышения показателей надежности, с учётом анализа перспективного роста нагрузок и обеспечением резерва в целях возможности и доступности подключения новых потребителей) по территории района строительства, обоснование выбранного варианта;

- сведения о проектируемых объектах распределительной сети 0,4 кВ, в т.ч. для линейного объекта - указание наименования, назначения и месторасположения начального и конечного пунктов линейного объекта, пропускная способность, полоса отвода;

- сведения о земельных участках, изымаемых во временное (на период строительства) и (или) постоянное пользование и категории земель, на которых будет располагаться электросетевой объект;

- сведения о наличии разработанных и согласованных технических условий;

- технико-экономические характеристики проектируемых объектов распределительной сети 0,4 кВ (категория, протяженность, проектная мощность, пропускная способность и др.);

- обоснование возможности осуществления строительства объекта по этапам строительства с выделением этих этапов;

- сведения о примененных инновационных решениях. **Текстовая часть пояснительной записки к проектной документации должна содержать пункт «Инновационные технологии» с информацией о перечне и стоимости инновационных решений, примененных в рамках проекта.**

4.1.2. Проект полосы отвода.

- Привести в текстовой части

- характеристику земельного участка, предоставленного для размещения объекта капитального строительства;

- обоснование планировочной организации земельного участка;

- расчет размеров земельных участков, необходимых для размещения линейного и площадного объекта электросетевого комплекса;

- схему расположения земельного участка на кадастровом плане территории, согласованную с собственниками земельных участков и смежными землепользователями;

- Привести в графической части

- схему расположения земельного участка на кадастровом плане территории с указанием надземных и подземных коммуникаций, пересекаемых в процессе строительства и попадающих в пятно застройки;

- схему планировочной организации земельного участка, план трассы на действующем топоматериале с указанием сведений об углах поворота, длине прямых и криволинейных участков и мест размещения проектируемых объектов электросетевого комплекса.

Требования по выбору земельного участка для размещения объекта (ов) капитального строительства:

- при разработке документации осуществлять выбор места размещения объекта, с приоритетным условием нахождения на земельных участках в муниципальной собственности.

- проектирование объектов на земельных участках, правообладателями которых являются физические лица, юридические лица всех форм собственности допускается в исключительных случаях с обязательным согласованием филиала ПАО «МРСК Центра» - «Липецкэнерго» и обоснованием отсутствия возможности размещения объектов энергетики на муниципальных землях, при этом предоставлять сведения о собственниках и правообладателях земельных участков, на которых предполагается размещение объекта капитального

строительства, кадастровые выписки о земельных участках, подлежащих выкупу или временному изъятию при строительстве объекта капитального строительства.

Мероприятия по установлению границ охранных зон объектов электросетевого хозяйства (нанесение границ охранных зон, внесение сведений о них в ГКН (в т.ч. согласование их с территориальным управлением Федеральной службы по экологическому, технологическому и атомному надзору (Ростехнадзор), соблюдение требований Постановления Правительства РФ от 24.02.2009 № 160 (ред. от 17.05.2016) «О порядке установления охранных зон объектов электросетевого хозяйства и особых условий использования земельных участков, расположенных в границах таких зон» (вместе с «Правилами установления охранных зон объектов электросетевого хозяйства и особых условий использования земельных участков, расположенных в границах таких зон»).

4.1.3. Технологические и конструктивные решения линейного объекта. Искусственные сооружения.

- Привести в текстовой части
  - сведения об основных электрических характеристиках линейного объекта электросетевого комплекса;
  - описание и обоснование технических решений, обеспечивающих необходимую прочность, устойчивость объекта капитального строительства в целом, а также отдельных конструктивных элементов (мероприятий по антиобледенению, молниезащите, заземлению, а также мер по защите конструкций от коррозии и др.);
  - описание типов и параметров стоек ВЛ (промежуточные, угловые, анкерные), конструкций опор;
  - описание конструкций фундаментов, опор;
  - описание и обоснование принятых объемно-планировочных решений объекта капитального строительства;
- Привести в графической части
  - чертежи конструктивных решений и отдельных элементов опор ВЛ (при отступлении от типовых решений) и оборудования, описанных в пояснительной записке;
  - схемы устройства переходов через железные и автомобильные (шоссейные, грунтовые) дороги, а также через водные преграды (при необходимости);
  - схемы крепления опор (при необходимости);
  - профили пересечений с инженерными коммуникациями;

4.1.4. Проект организации строительства:

- характеристика трассы линейного объекта, района его строительства, описание полосы отвода;
- сведения о размерах земельных участков, временно отводимых на период строительства, обоснование размеров изымаемого земельного участка (если такие размеры не установлены нормами отвода земель для конкретных видов деятельности, или правилами землепользования и застройки, или проектами планировки, межевания территории), при необходимости, изъятия земельного участка;
- сведения о размере средств, требующихся для возмещения убытков правообладателям земельных участков, в случае их изъятия во временное и (или) постоянное пользование;
- сведения об объемах и трудоемкости основных строительных и монтажных работ по участкам трассы;
- перечень основных видов строительных и монтажных работ, ответственных конструкций, участков сетей инженерно-технического обеспечения, подлежащих освидетельствованию с составлением соответствующих актов приемки перед производством последующих работ и устройством последующих конструкций;

– организационно-технологические схемы, отражающие оптимальную последовательность возведения линейного объекта с указанием технологической последовательности работ.

4.1.5. Проект организации работ по сносу (демонтажу) линейного объекта (включается в состав проектной документации при необходимости сноса (демонтажа) линейного объекта или его части).

4.1.6. Мероприятия по охране окружающей среды.

4.1.7. Мероприятия по обеспечению пожарной безопасности.

4.1.8. Мероприятия по обеспечению соблюдения требований энергетической эффективности, в т.ч. по оснащению присоединяемых объектов средствами коммерческого учета электрической энергии, предусмотренные Федеральным законом от 27.12.2018 № 522-ФЗ (при необходимости, при соответствующем обосновании).

#### 4.2. Требования к сметной документации

4.2.1. Выполнить текстовую часть в формате пояснительной записки к сметной документации. В пояснительной записке к сметной части документации указать значения удельных показателей стоимости строительства (расширения, реконструкции, технического перевооружения) линии электропередачи (подстанции) по каждому виду вводимой мощности, для ВЛ, КЛ - по протяженности в км.

4.2.2. При формировании стоимости СМР и ПНР руководствоваться «Методикой определения стоимости строительной продукции на территории РФ» МДС 81-35.2004 и утв. федеральной сметно-нормативной базой ФЕР-2017.

4.2.3. Сметная документация, должна быть составлена в двух уровнях цен: в базисном уровне цен, определяемом на основе действующих сметных норм и цен по состоянию на 01.01.2000 г. и в текущем уровне цен, сложившемся ко времени составления смет, с применением метода пересчета базисного уровня цен в текущий, с помощью индексов изменения сметной стоимости, разработанных к сметно-нормативной базе 2001.

4.2.4. В сметной документации предусмотреть затраты на содержание службы заказчика-застройщика и строительный контроль.

4.2.5. В случае применения инновационных решений, приведенных в Реестре инновационных технологий ПАО «Россети», выделенная стоимость инноваций должна оформляться Подрядчиком в «Сводной ведомости затрат по применению инновационных технологий» на основе сметных расчетов в разделе проекта «Сметная документация».

4.2.6. В рамках предоставления сметной стоимости объекта в обязательном порядке прикладывать 3 коммерческих предложения на каждый материал, которые объединяет в соответствующие группы материалов (кабельно-проводниковая продукция, железобетонные изделия, линейная арматура, арматура к СИП, силовое оборудование, коммутационные аппараты, стройматериалы, метизы, металлопрокат, хоз.товары и так далее). Данные по стоимости материалов и оборудования в коммерческих предложениях необходимо свести в сводный реестр по группам материалов. Коммерческие предложения по одной группе материалов должны содержать полный перечень необходимых материалов по данной группе. В сметном расчете используется та стоимость материалов, которая в сумме составляет наименьшее значение по группе материалов. Данный реестр предоставляется в электронном виде в формате Excel, а также каждый реестр по группе материалов в формате pdf за подписью руководителя проектной организации и печатью.

4.2.7. В рамках проведения запроса коммерческих предложений (счетов) по стоимости материалов и оборудования, на основании которых формируется сметная стоимость работ, проектная организация несет ответственность за корректность и актуальность цен в предоставленных коммерческих предложениях (счетах).



4.2.8. В случае оснащения присоединяемых объектов средствами коммерческого учета электрической энергии, предусмотренного Федеральным законом от 27.12.2018 № 522-ФЗ, установка средств учета оформляется отдельной локальной сметой.

4.2.9. Согласованную Заказчиком сметную документацию представить в 4 экземплярах на бумажном носителе и в электронном виде в 2 экземплярах на USB - носителе: один в формате PDF, а второй в формате Excel и ГРАНД-Смета, либо в другом числовом формате, совместимым с ГРАНД-Смета, позволяющем вести накопительные ведомости по локальным сметам (совместно с проектной документацией);

#### **4.3. Требования к рабочей документации**

При выполнении рабочей документации необходимо руководствоваться положениями ГОСТ Р 21.1101-2013. Рабочая документация включает в себя следующие документы и материалы:

4.3.1. Рабочие чертежи, предназначенные для производства строительных и монтажных работ (схемы или таблицы подключения, планы расположения электрооборудования, прокладки электрических сетей и сетей заземления (зануления), разработанные для проектируемого объекта чертежи конструкций и деталей, изготавливаемых в монтажной зоне и т.п.);

4.3.1.1. Схема нормального режима ВЛ 0,4 кВ и поопорная схема (для реконструируемых ВЛ).

4.3.1.2. Паспорт ЛЭП, план трассы, профили переходов через инженерные коммуникации, ведомости опор, фундаментов.

4.3.2. Ведомости объемов работ (строительно-монтажных и пуско-наладочных);  
Предусмотреть разделение объемов работ в ведомости на:

- реконструкцию,
- новое строительство,

в соответствие с составом работ по п.2.2.

4.3.3. Ссылочные документы: включают ссылки на чертежи типовых конструкций, изделий и узлов ВЛ (указать серии типовых проектов с установочными чертежами опор 0,4 кВ, отдельных элементов и узлов опор).

4.3.4. Прилагаемые документы:

- типовые проекты на ВЛ с привязкой к конкретному объекту;
- спецификации оборудования, изделий и материалов по ГОСТ 21.110-95;
- рабочие чертежи конструкций и деталей и т.д.

4.3.5. В спецификации предусмотреть комплектование объекта проектирования информационными и предупреждающими знаками в соответствии с распоряжением ПАО «Россети» от 09.11.2019 года №501р «Об утверждении требований к информационным знакам», ЗИП и аварийный резерв (при обосновании).

#### **4.4. Требования к оформлению проектной документации**

4.4.1. Оформить предварительное размещение объекта строительства, с согласованием местоположения со всеми землепользователями, отвод земельного участка на период строительства.

4.4.2. Получить ТУ, при пересечении проектируемой трассы ЛЭП инженерных коммуникаций и прохождении в их охранных зонах, у организаций, в ведении которых они находятся, и выполнить проект согласно выданных ТУ;

4.4.3. Выполнить заказные спецификации на ЗИП, материалы и инструменты согласовав их с Заказчиком.

4.4.4. Согласованную Заказчиком и всеми заинтересованными лицами проектную документацию (ПД и РД одной стадией) предоставить в 3 экземплярах на бумажном носителе и в электронном виде в 2 экземплярах на USB - носителе: один в формате PDF, второй – в

редактируемых форматах MS Office, AutoCAD, NanoCAD и др. Кроме того, чертежи принципиальных, монтажных схем РЗА, входящих в состав проектной документации, предоставлять в электронном виде в формате Microsoft Visio.

4.4.5. Электронная версия документации должна соответствовать ведомости основного комплекта проектной документации и комплектоваться отдельно по каждому тому. Наименования файлов томов, сшивов чертежей должны соответствовать названию документации, представленной на бумажных носителях.

4.4.6. Не допускается передача проектной документации в формате PDF с пофайловым разделением страниц.

4.4.7. В проектной документации должны использоваться утвержденные диспетчерские наименования объектов.

4.4.8. Разработанная проектно-сметная и рабочая документация является собственностью Заказчика, и передача ее третьим лицам без его согласия запрещается.

#### **4.5. Требования к применяемым техническим решениям и оборудованию**

4.5.1. При реализации проекта в приоритетном порядке следует рассматривать технические решения с применением оборудования, конструкций, материалов и технологий отечественного производства.

4.5.2. Выбор типов оборудования осуществляется по согласованию с Заказчиком.

4.5.3. При проектировании объектов распределительной сети 0,4 кВ принять основные требования к оборудованию в соответствии с Типовыми техническими заданиями на поставку оборудования ПАО «МРСК Центра» / ПАО «МРСК Центра и Приволжья», окончательно уточнить на стадии проектирования.

4.5.4. Всё применяемое электротехническое оборудование и материалы отечественного и зарубежного производства должны быть новыми (дата изготовления не более полугода), ранее не использованными, соответствовать требованиям технической политики ПАО «Россети», а также пройти процедуру аттестации в ПАО «Россети» (при условии наличия в перечнях оборудования и материалов, подлежащих аттестации).

4.5.5. Необходимость применения оборудования импортного производства должна быть обоснована исключительно на основании технико-экономического сравнения с отечественными аналогами.

4.5.6. Для российских производителей – наличие положительного заключения МВК, ТУ, или иные документы, подтверждающие соответствие техническим требованиям.

4.5.7. Для импортного оборудования, а также для отечественного оборудования, выпускаемого для других отраслей и ведомств – наличие сертификатов соответствия функциональных и технических показателей оборудования условиям эксплуатации и действующим отраслевым требованиям.

4.5.8. По всем видам оборудования Подрядчик должен предоставить полный комплект технической и эксплуатационной документации на русском языке, подготовленной в соответствии с ГОСТ 34.003-90, ГОСТ 34.201 –89, ГОСТ 27300-87, ГОСТ 2.601 по монтажу, наладке, пуску, сдаче в эксплуатацию, обеспечению правильной и безопасной эксплуатации, технического обслуживания поставляемого оборудования.

4.5.9. Оборудование и материалы должны функционировать в непрерывном режиме круглосуточно в течение установленного срока службы (до списания), который (при условии проведения требуемых технических мероприятий по обслуживанию) должен быть не менее 25 лет.

4.5.10. Марку оборудования, провода, сцепной линейной арматуры согласовать с филиалом.



4.5.11. Выполнить проверку ТТ в ячейке(-ах) 6-10 кВ ПС, к которым подключены указанные в данном ТЗ объекты нового строительства, на 10 % погрешность с учетом существующей и перспективной мощности.

4.5.12. Выполнить расчет токов к.з., предусмотреть проверку чувствительности защит. В случае необходимости справочно представить в проекте предложение о замене оборудования.

#### 4.5.13. Основные требования к ВЛ 0,4 кВ:

Наименование параметра	Значение
Напряжение, кВ	0,4 кВ
Протяженность, км	См. п.2.2
Тип провода	СИП-2 (на магистральных участках)
Сечение провода, мм <sup>2</sup>	определить проектом
Материал промежуточных опор	ЖБ*/ дерево
Материал анкерных опор	ЖБ*/ дерево/ металл**
Материал анкерных угловых опор	металл
Дополнительные жилы для уличного освещения	определить проектом в соответствии с существующей ВЛ 0,4 кВ
Изгибающий момент стоек для ВЛ 0,4 кВ (не менее), кН·м	30
Вырубка просеки, га	определить проектом
Информация о наличии пересечений со смежными инженерными сетями в охранной зоне проектируемой ВЛ:	определить проектом
Подземные инженерные сети (газопровод, нефтепровод, ВОКС, водопровод, канализация и пр.)	определить проектом
Пересечения: <ul style="list-style-type: none"> <li>– абонентские ЛЭП всех уровней напряжения</li> <li>– автомобильные дороги</li> <li>– железные дороги</li> <li>– водные преграды</li> </ul>	определить проектом

\* рассматривать возможность применения опор из модифицированного дисперсией многослойных углеродных нанотрубок железобетона согласно патенту ПАО «МРСК Центра и Приволжья» на полезную модель от 28.03.2014 № 140055 «Опора ВЛ 0,4-10 кВ модифицированная»

\*\* при новом строительстве и реконструкции ВЛ-0,4 кВ применять анкерные стальные многогранные опоры (согласно патенту ПАО «МРСК Центра» № 138695 от 20.02.2014) вместо двухстоечных железобетонных или деревянных опор применять СМО при соответствующем обосновании (при соблюдении удельных стоимостных показателей строительства, в случае проблем с выделением земельных участков и т.д.). Изменение технического решения возможно на основании протокольно решения Технического совета филиала.

– металлоконструкции опор ВЛ 0,4 кВ должны быть защищены от коррозии на заводах-изготовителях методом горячего цинкования;

- в начале и в конце ВЛИ 0,4 кВ на всех проводах установить зажимы для присоединения приборов контроля напряжения и переносных заземлений;
- тип фундаментов, расстановку, количество и материал опор, протяженность и сечение проводов уточнить при разработке проектной и рабочей документации с выполнением необходимых расчетов с учетом согласованной трассы прохождения, обеспечить соблюдение нормированных показателей качества э/энергии в точке подключения (с учетом информации о текущем качестве э/э в узле подключения);
- сечение провода на магистрали ВЛИ 0,4 кВ с распределенной нагрузкой должно быть не менее 50 мм<sup>2</sup> (может применяться провод меньшего сечения при соответствующем обосновании – незначительная нагрузка, малая протяженность);
- ответвления к вводам 0,4 кВ потребителей выполнить проводом СИП-4 сечением не менее 16 мм<sup>2</sup>;
- при прокладке ВЛ 0,4 кВ по поверхности стоек (спуски к приборам учета и т.п.) предусмотреть применение дистанционных фиксаторов с креплением на ленту;
- провод СИП должен соответствовать ГОСТ Р 31946-2012;
- линейная арматура для ВЛИ-0,4 кВ должна удовлетворять требованиям стандартов организации ПАО «Россети», должна быть сертифицирована в России, а также иметь заключение от отраслевой испытательной лаборатории, подтверждающее возможность совместного использования с СИП российского производства, выполненному по стандарту РФ ГОСТ 31946-2012;
- анкерные зажимы для магистральных проводов должны быть изготовлены из алюминиевого сплава, устойчивого к коррозии, с минимальной разрушающей нагрузкой 1500 кг для несущей нулевой жилы сечением 50-70 мм<sup>2</sup>;
- ответвительные зажимы должны быть снабжены срывной головкой в сторону магистрального провода, выполненной из алюминиевого антикоррозийного сплава;
- для ответвления к вводу должны применяться зажимы с раздельной затяжкой болта, позволяющие многократно подключать и отключать абонентов, а также менять сечение ответвительного провода, не снимая зажим с магистрали;
- подвесной зажим должен состоять из элемента ограниченной прочности, обеспечивающего защиту магистральной линии от механических повреждений;
- заявленный срок службы линейной арматуры и провода не менее 40 лет;
- ВЛ 0,4 кВ должны быть в полнофазном исполнении и только с применением самонесущих изолированных проводов одного сечения по всей длине фидера. Применение однофазных участков должно быть обосновано.
- Технические требования к мачтовому рубильнику

Наименование параметра	Значение
Номинальное напряжение, кВ	0,4
Наибольшее рабочее напряжение, кВ	0,69
Номинальная частота, Гц	50
Номинальный ток предохранителя, А	100
Количество полюсов	3+N
Тип провода	СИП-2 (4), алюминий
Типы зажимов	шинные для СИП AL
Климатическое исполнение (У, ХЛ) и категория размещения по ГОСТ 15150	У1
Требования по надежности:	

Гарантийный срок эксплуатации, месяцев, не менее	60
Срок службы до среднего ремонта (не менее), лет	15
Срок службы, лет, не менее	30
Дополнительные требования:	
- отдельные изолирующие крышки для входящих и отходящих линий; - отдельная крышка для полюса N, полюс должен быть постоянно соединен; - мачтовые рубильники с предохранителями до 160 А, 400 В должны соответствовать IEC 60947-3/EN 60947-3, и рассчитаны на плавкие вставки класса 00 от 6 до 160 А (IEC 60269-2A).	

## 5. Требования к проведению СМР и ПНР

### 5.1. Последовательность проведения работ:

- Подготовительные работы и поставка оборудования;
- Работы по выносу в натуру и геодезическая разбивка сооружений;
- Проведение СМР (при необходимости, в соответствии с проектом, на данном этапе произвести комплекс работ по восстановлению прилегающей территории до первоначального состояния).

- Проведение ПНР.

### 5.2. Основные требования при производстве работ:

- Выполнение при необходимости (в соответствии с проектом) землеустроительных работ, решать все вопросы, связанные с землеотводом (кадастровые, оценочные и другие работы, предусмотренные законодательством РФ) под электросетевой объект, подготовка проектов сервитутов, договоров купли-продажи, аренды, или субаренды земельных участков, изымаемых для строительства и подписание их у правообладателей (при необходимости).

- Страхование рисков, в том числе причинения ущерба третьей стороне.

- Комплектация материалами, необходимыми для строительства, в строгом соответствии с технологической последовательностью СМР и в сроки, установленные календарным планом и графиком строительства, согласованным Заказчиком.

- Производство работ согласно утверждённой Заказчиком в производство работ РД, нормативных документов, регламентирующих производство общестроительных работ.

- Закупка и поставка оборудования и материалов, предусмотренных РД и согласованных Заказчиком, необходимых для производства СМР и ПНР (изменение номенклатуры поставляемых материалов должно быть согласовано с Заказчиком и проектной организацией без изменения сметной стоимости).

- Оформление при необходимости разрешений на производство земляных работ.
- Выполнение всех необходимых согласований, возникающих в процессе строительства.
- Выполнение всех Технических условий, выданных заинтересованными организациями.

- Оформление исполнительной документации в соответствии с НТД, передача ее Заказчику для утверждения в полном объеме по завершению этапов строительства или полного завершения строительства объекта.

- Установление охранных зон объектов электросетевого хозяйства и внесение сведений о них в ГКН (в т.ч. согласование их с территориальным управлением Федеральной службы по экологическому, технологическому и атомному надзору (Ростехнадзор)).

- Представление необходимых документов для оформления ввода объекта в эксплуатацию Заказчиком по завершении работ.

## **6. Требования к подрядной организации**

Проектная организация:

- должна обладать необходимыми профессиональными знаниями и опытом при выполнении аналогичных проектных и строительно-монтажных, пусконаладочных работ не менее 3 лет;
- должна быть членом саморегулируемой организации в области проектирования и строительства, соответствующей виду выполняемых работ согласно ТЗ;
- имеет право привлекать специализированные Субподрядные организации, по согласованию с Заказчиком.

## **7. Гарантийные обязательства**

7.1. Гарантия на оборудование и материалы должна распространяться не менее чем на 60 месяцев, на СМР и ПНР – 36 месяцев. Время начала исчисления гарантийного срока – с момента ввода в эксплуатацию.

7.2. Подрядчик должен за свой счет и в сроки, согласованные с Заказчиком, устранять любые дефекты в оборудовании, материалах и выполняемых работах, выявленные в период гарантийного срока. В случае выхода из строя оборудования Подрядчик обязан направить своего представителя для участия в составлении акта, фиксирующего дефекты, согласования порядка и сроков их устранения не позднее 10 дней со дня получения письменного извещения Заказчика. Гарантийный срок в этом случае продлевается соответственно на период устранения дефектов.

## **8. Сроки выполнения работ**

Сроки выполнения работ определяются общим Техническим заданием на выполнение ПИР, СМР и ПНР к лоту для проведения торгово-закупочной процедуры.

Проектные и строительно-монтажные, пусконаладочные работы выполняются в соответствии с согласованным с Заказчиком графиком выполнения работ.

## **9. Основные нормативно-технические документы, определяющие требования к проектированию и строительству**

- Градостроительный кодекс РФ;
- Земельный кодекс РФ;
- Лесной кодекс РФ;
- ПУЭ (действующее издание);
- ПТЭ (действующее издание);
- Постановление правительства Российской Федерации № 87 от 16 февраля 2008 г. «О составе разделов проектной документации и требованиях к их содержанию»;
- Постановление Правительства РФ от 11.08.2003 № 486 «Об утверждении Правил определения размеров земельных участков для размещения воздушных линий электропередачи и опор линий связи, обслуживающих электрические сети»;
- Постановление Правительства РФ от 24.02.2009 № 160 «О порядке установления границ охранных зон объектов электросетевого хозяйства и особых условиях использования земельных участков, расположенных в границах таких зон», с последующими изменениями;
- Постановление Правительства РФ от 03.12.2014 N 1300 «Об утверждении перечня видов объектов, размещение которых может осуществляться на землях или земельных участках, находящихся в государственной или муниципальной собственности, без предоставления земельных участков и установления сервитутов»;
- ГОСТ Р 21.1101-2013 «Система проектной документации для строительства (СПДС). Основные требования к проектной и рабочей документации»;

- Положение ПАО «Россети» «О единой технической политике в электросетевом комплексе»;
- Концепция цифровизации сетей на 2018-2030 гг. ПАО «Россети»;
- СТО 34.01-21.1-001-2017 «Распределительные электрические сети напряжением 0,4-110 кВ. Требования к технологическому проектированию»;
- СТО 34.01-2.2-002-2015 «Арматура для воздушных линий электропередачи с самонесущими изолированными проводами напряжением до 1 кВ Анкерная и поддерживающая арматура для СИП-1 и СИП-2. Общие технические требования»;
- СТО 34.01-2.2-003-2015 «Арматура для воздушных линий электропередачи с самонесущими изолированными проводами напряжением до 1 кВ. Вспомогательная арматура. Общие технические требования»;
- СТО 34.01-2.2-004-2015 «Арматура для воздушных линий электропередачи с самонесущими изолированными проводами напряжением до 1 кВ. Ответвительная арматура. Общие технические требования»;
- СТО 34.01-2.2-005-2015 «Арматура для воздушных линий электропередачи с самонесущими изолированными проводами напряжением до 1 кВ. Правила приёмки и методы испытаний. Общие технические требования»;
- СТО 34.01-2.2-006-2015 «Арматура для воздушных линий электропередачи с самонесущими изолированными проводами напряжением до 1 кВ. Соединительная арматура. Общие технические требования»;
- СТО 34.01-2.2-007-2015 «Арматура для воздушных линий электропередачи с самонесущими изолированными проводами напряжением до 1 кВ. Анкерная и поддерживающая арматура для СИП-4. Общие технические требования»;
- Технические требования к компонентам цифровой сети (утверждены распоряжением ПАО «Россети» от 25.05.2020 №121 р);
- СТО 34.01-21-005-2019 «Цифровая электрическая сеть. Требования к проектированию цифровых распределительных электрических сетей 0,4-220 кВ»;
- Нормы отвода земель для электрических сетей напряжением 0,38-750 кВ, № 14278. Утверждены Минтопэнерго 20.05.1994 г.;
- СТО 56947007-29.240.02.001-2008 «Методические указания по защите распределительных сетей напряжением 0,4-10 кВ от грозовых перенапряжений»;
- Руководство по изысканиям трасс и площадок для электросетевых объектов напряжением 0,4-20 кВ;
- Положение об управлении фирменным стилем ПАО «МРСК Центра» / ПАО «МРСК Центра и Приволжья»;
- Методические указания по соблюдению фирменного стиля, обобщенным требованиям к стационарным знакам и плакатам, размещаемым на объектах электросетевого хозяйства ПАО «МРСК Центра» и ПАО «МРСК Центра и Приволжья», МИ БП 10.1/05-01/2020;
- РД 153-34.0-20.527-98 «Руководящие указания по расчету токов короткого замыкания и выбору электрооборудования»;
- Инструкция 1.13-07 «Инструкция по оформлению приемо-сдаточной документации по электромонтажным работам»;
- Руководство «Требования к зданиям и сооружениям объектов электрических сетей при выполнении работ по реконструкции и новому строительству ПАО «МРСК Центра» и ПАО «МРСК Центра и Приволжья»;
- Руководство «Порядок ведения исполнительной и формирования приемо-сдаточной документации на объектах электросетевого комплекса ПАО «МРСК Центра» и ПАО «МРСК Центра и Приволжья» РК БП 20/08-02/2019;



- Руководство «Организация и осуществление входного контроля продукции для строительства и реконструкции объектов электросетевого комплекса ПАО «МРСК Центра» и ПАО «МРСК Центра и Приволжья» РК БП 20/08-02/2019;
- СП 48.13330.2019 "СНиП 12-01-2004 Организация строительства"
- СНиП 12-03-2001 «Безопасность труда в строительстве», часть 1 «Общие требования»;
- СНиП 12-04-2002 «Безопасность труда в строительстве», часть 2 «Строительное производство».

Данный список НТД не является полным и окончательным. При проектировании и строительстве необходимо руководствоваться последними редакциями документов, действующих на момент разработки ПСД и выполнении СМР(ПНР), в т.ч. включенными в актуальный Перечень нормативной технической (технологической) документации, используемой в производственно-хозяйственной деятельности ПАО «МРСК Центра» и ПАО «МРСК Центра и Приволжья»

Начальник управления  
технологического развития и цифровизации

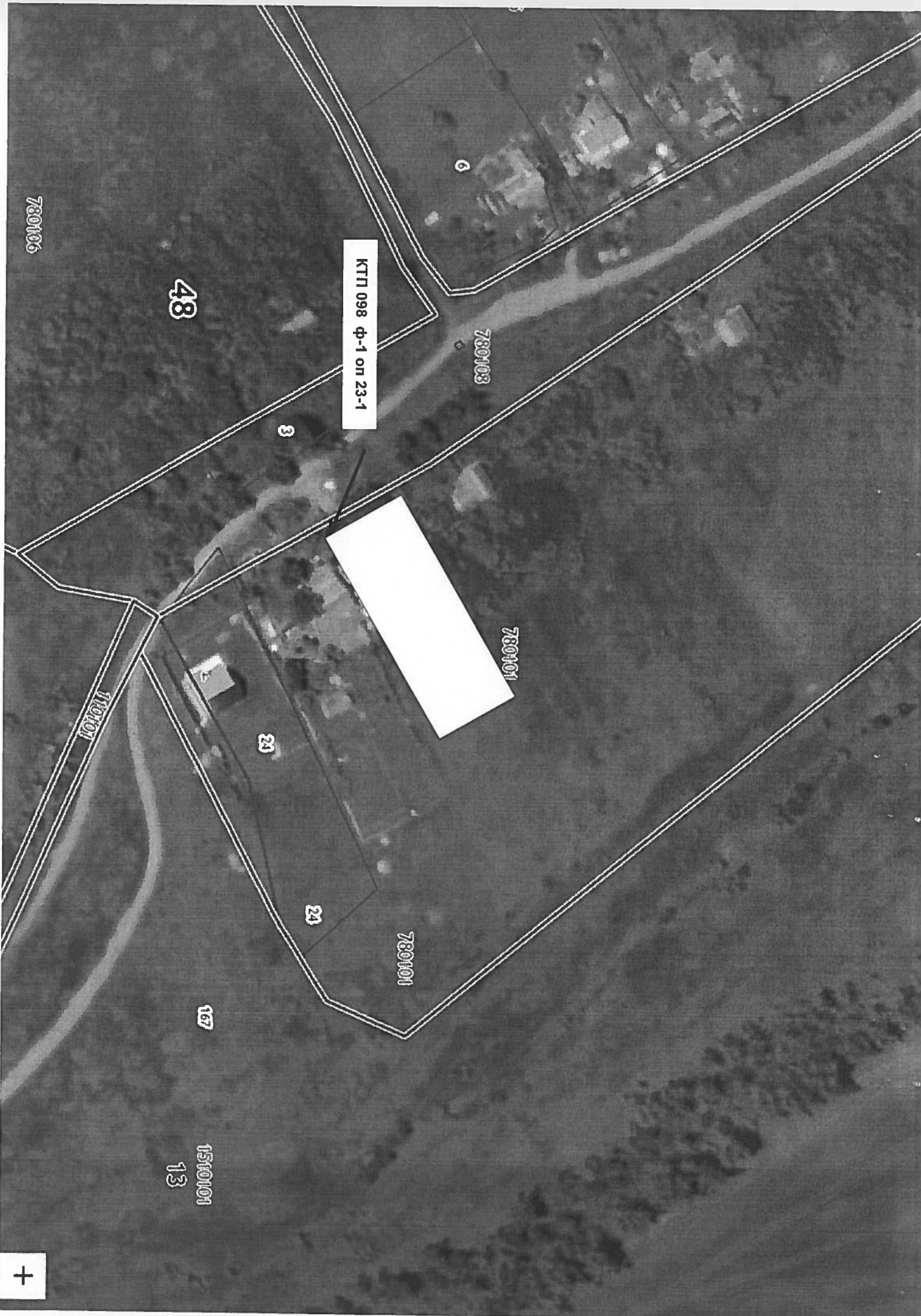


О.А. Серёдкин

Исп. Бухалова Л.Н.  
22-81-88







780106

48

КТП 098 ф-1 on 23-1

6

780108

3

780101

1120101

23

24

780101

137

1510101  
13

+

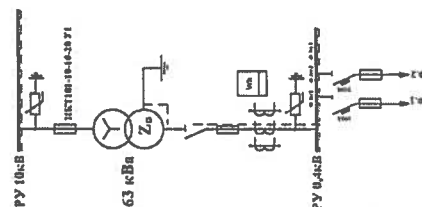
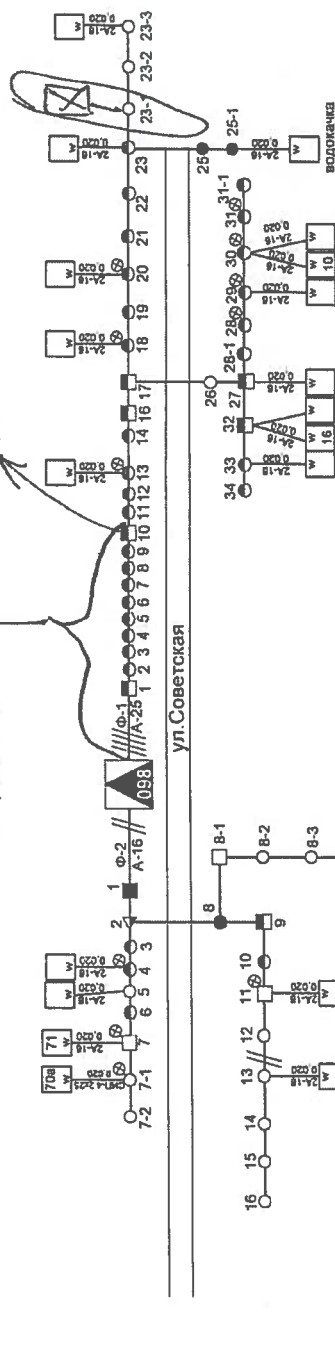


Замени опор, провод. на СИП  
на ПСБ

Д. Кузьминка

МР

ул. Советская



№	Наименование работ	Ед. изм.	Мат-во	Наименование	Мат-во
1	Строительная работа	м	2,328	Тит. кабель	1
2	Опора деревянная	шт	52	Реле тока (автоматический)	0
3	Опора железобетонная	шт	15	Реле тока (автоматический)	0
4	Опора железобетонная	шт	15	Реле тока (автоматический)	0
5	Опора железобетонная	шт	15	Реле тока (автоматический)	0
6	Опора железобетонная	шт	15	Реле тока (автоматический)	0
7	Опора железобетонная	шт	15	Реле тока (автоматический)	0
8	Опора железобетонная	шт	15	Реле тока (автоматический)	0
9	Опора железобетонная	шт	15	Реле тока (автоматический)	0
10	Опора железобетонная	шт	15	Реле тока (автоматический)	0
11	Опора железобетонная	шт	15	Реле тока (автоматический)	0
12	Опора железобетонная	шт	15	Реле тока (автоматический)	0
13	Опора железобетонная	шт	15	Реле тока (автоматический)	0
14	Опора железобетонная	шт	15	Реле тока (автоматический)	0
15	Опора железобетонная	шт	15	Реле тока (автоматический)	0
16	Опора железобетонная	шт	15	Реле тока (автоматический)	0
17	Опора железобетонная	шт	15	Реле тока (автоматический)	0
18	Опора железобетонная	шт	15	Реле тока (автоматический)	0
19	Опора железобетонная	шт	15	Реле тока (автоматический)	0
20	Опора железобетонная	шт	15	Реле тока (автоматический)	0
21	Опора железобетонная	шт	15	Реле тока (автоматический)	0
22	Опора железобетонная	шт	15	Реле тока (автоматический)	0
23	Опора железобетонная	шт	15	Реле тока (автоматический)	0
24	Опора железобетонная	шт	15	Реле тока (автоматический)	0
25	Опора железобетонная	шт	15	Реле тока (автоматический)	0
26	Опора железобетонная	шт	15	Реле тока (автоматический)	0
27	Опора железобетонная	шт	15	Реле тока (автоматический)	0
28	Опора железобетонная	шт	15	Реле тока (автоматический)	0
29	Опора железобетонная	шт	15	Реле тока (автоматический)	0
30	Опора железобетонная	шт	15	Реле тока (автоматический)	0
31	Опора железобетонная	шт	15	Реле тока (автоматический)	0
32	Опора железобетонная	шт	15	Реле тока (автоматический)	0

Таблица записей в акте осмотра электроустановки в связи ВП

Дата осмотра	Содержание осмотра	Действие, принятое в связи с осмотром	Составитель акта
19.03.2018	вскрытие ВП	Журнал ВП	Журнал ВП
30.09.2019	вскрытие ВП	Журнал ВП	Журнал ВП
11.12.2019	вскрытие ВП	Журнал ВП	Журнал ВП

Лист	Итого	Лист	Итого
1	1	1	1
2	2	2	2
3	3	3	3
4	4	4	4
5	5	5	5
6	6	6	6
7	7	7	7
8	8	8	8
9	9	9	9
10	10	10	10
11	11	11	11
12	12	12	12
13	13	13	13
14	14	14	14
15	15	15	15
16	16	16	16
17	17	17	17
18	18	18	18
19	19	19	19
20	20	20	20
21	21	21	21
22	22	22	22
23	23	23	23
24	24	24	24
25	25	25	25
26	26	26	26
27	27	27	27
28	28	28	28
29	29	29	29
30	30	30	30
31	31	31	31
32	32	32	32
33	33	33	33
34	34	34	34
35	35	35	35
36	36	36	36
37	37	37	37
38	38	38	38
39	39	39	39
40	40	40	40
41	41	41	41
42	42	42	42
43	43	43	43
44	44	44	44
45	45	45	45
46	46	46	46
47	47	47	47
48	48	48	48
49	49	49	49
50	50	50	50
51	51	51	51
52	52	52	52
53	53	53	53
54	54	54	54
55	55	55	55
56	56	56	56
57	57	57	57
58	58	58	58
59	59	59	59
60	60	60	60
61	61	61	61
62	62	62	62
63	63	63	63
64	64	64	64
65	65	65	65
66	66	66	66
67	67	67	67
68	68	68	68
69	69	69	69
70	70	70	70
71	71	71	71
72	72	72	72
73	73	73	73
74	74	74	74
75	75	75	75
76	76	76	76
77	77	77	77
78	78	78	78
79	79	79	79
80	80	80	80
81	81	81	81
82	82	82	82
83	83	83	83
84	84	84	84
85	85	85	85
86	86	86	86
87	87	87	87
88	88	88	88
89	89	89	89
90	90	90	90
91	91	91	91
92	92	92	92
93	93	93	93
94	94	94	94
95	95	95	95
96	96	96	96
97	97	97	97
98	98	98	98
99	99	99	99
100	100	100	100

