

**“УТВЕРЖДАЮ”**

И.о. первого заместителя директора – главного инженера  
филиала ПАО «Россети Центр» – «Липецкэнерго»

  
“05” 07 2022 г. М.В. Яшин

**ТЕХНИЧЕСКОЕ ЗАДАНИЕ №ТЗ/48/2022/481/2/2021/177520**

на выполнение работ по проектированию и строительству объекта:

«Реконструкция: ЛЭП 6 кВ,

Строительство: ЛЭП 6 кВ, ПКУ

для обеспечения технологического присоединения энергопринимающих устройств

ТП 6/0,4 кВ 400 кВА для электроснабжения жилой усадьбы застройки

(освещение, розетки, уличное освещение, электрические плиты)

(Общество с ограниченной ответственностью специализированный застройщик

«Олимп»).

расположенных по адресу: Липецкая область, Липецкий район, с/п Введенский

сельсовет, у с. Ситовка»

**1. Основание выполнения работ**

1.1. Технологическое присоединение к сетям филиала ПАО «Россети Центр» – «Липецкэнерго» энергопринимающих устройств заявителя:

№ п.п.	Договор на технологическое присоединение	Заказчик	Наименование объекта	Максимальная мощность присоединения, кВт	Категория надежности	Класс напряжения, кВ.
1	№42188593 от 29.06.2022 г.	ООО СЗ «Олимп»	ТП 400 кВА 6/0,4 кВ для эл.сн. жилой усадьбы застройки	360	3	6

Точки присоединения:

- на контактах присоединения ЛЭП 6 кВ Заявителя и высоковольтного пункта учёта электроэнергии (ПКУ) – 360 кВт.

Основной источник питания – ПС 35/6 кВ Водозабор

**2. Общие требования**

2.1. Местонахождение проектируемых электроустановок филиала ПАО «Россети Центр» – «Липецкэнерго» и энергопринимающих устройств Заявителя:

Район	Населенный пункт	Кадастровый номер земельного участка, на котором располагаются энергопринимающие устройства Заявителя
Липецкий	У с. Ситовка	48:13:1521401:160

2.2. Разработать проектно-сметную документацию (ПСД) одной стадией (пояснительная записка, рабочая документация, сметная документация) для реконструкции/нового строительства объектов распределительной сети 10 (6)/0,4 кВ, с учетом требований НТД, указанных в п. 10 настоящего ТЗ (при проектировании необходимо руководствоваться последними редакциями документов, необходимых и действующих на момент разработки ПСД, в том числе не указанных в данном ТЗ), в объеме следующих мероприятий:

2.2.1. Реконструкция (инв. №4143 «ВЛ 6кВ № 08 Насосная-1 ПС 35/6 Водозабор»):

2.2.1.1. Реконструкция ВЛ 6 кВ Насосная 1 ПС 35/6 кВ Водозабор в части монтажа ответвительной арматуры в сторону проектируемой ВЛ 6 кВ от опоры №1-4 ВЛ 6 кВ Насосная 1 ПС 35/6 кВ Водозабор на проектируемую ТП 6/0,4 кВ (Z48-TP42188593.01).

2.2.2. Строительство:

2.2.2.1. От опоры №1-4 ВЛ 6 кВ Насосная 1 ПС 35/6 кВ Водозабор в смонтировать ВЛЗ 6 кВ ориентировочной протяжённостью 70 м к границе земельного участка Заявителя. На первой опоре 6 кВ проектируемой ВЛЗ 6 кВ установить линейный разъединитель 6 кВ, на второй опоре 6 кВ смонтировать реклоузер (согласно п. 4.11.15), на третьей опоре 6 кВ смонтировать ПКУ (Z48-TP42188593.01).

2.2.2.2. В ПКУ установить высоковольтный трехфазный прибор учета электроэнергии косвенного включения с классом точности не ниже 1,0, с комплектом измерительных трансформаторов тока и напряжения класса точности не ниже 0,5 (Z48-TP42188593.02).

2.3. Этапность выполнения работ:

**1-й этап**

2.3.1. Предпроектное обследование (с предоставлением отчёта) с проведением изыскательских работ и выбор места строительства (для площадных объектов)/полосы отвода (линейные объекты); в случае невозможности размещения объекта строительства согласно представленного в ТЗ варианта предоставить альтернативный вариант (до трех вариантов) размещения объекта строительства с учетом минимизации количества пересечений, наложения обременения на земельные участки собственников, землевладельцев, землепользователей, арендаторов и т.д. без увеличения стоимости строительства объекта;

2.3.2. Получение разрешения на использование земель, находящихся в государственной и муниципальной собственности без предоставления земельных участков и установления сервитутов (Постановление Правительства РФ от 03.12.2018 №1300), согласование размещения проектируемого объекта на землях, находящихся в частной собственности с собственниками. Получение в органе местного самоуправления муниципального образования Постановления об утверждении схем расположения земельных участков.

2.3.3. При прохождении ЛЭП 6 кВ по землям лесного участка (земли лесного фонда) направление заявления в министерство лесного хозяйства Липецкой области о предоставлении документации для выполнения межевания, кадастрового учета и предоставления лесного участка в аренду с последующей разработкой проекта межевания территории (ПМТ) и проекта планировки территории (ППТ), оформление проекта освоения лесов (в случае необходимости), по окончании работ подача лесной декларации.

2.3.4. При прохождении ЛЭП 6 кВ по землям особо охраняемых территорий, землям водного фонда - направление заявления в соответствующее ведомство (Главрыбвод,

департамент культуры и т.п.) Липецкой области на предоставление условий размещения проектируемых сетей.

2.3.5. Разработка проектно-сметной и рабочей документации одной стадией: проектной документации (в соответствии с требованиями Постановления Правительства РФ № 87) и рабочей документации (в соответствии с требованиями ГОСТ Р 21.101-2020 и другой действующей НТД).

2.3.6. Согласование ПСД и РД с Заказчиком, заинтересованными сторонами и надзорными органами (при необходимости, при соответствующем обосновании).

2.3.7. В целях сокращения затрат и сроков разработки рабочей документации по данному титулу при проектировании использовать альбомы типовых проектных решений и проектную документацию повторного использования.

#### **2-й этап:**

2.3.8. Выполнение строительно-монтажных (СМР) и пусконаладочных работ (ПНР) с поставкой оборудования, с учетом требований НТД, указанных в п. 9 настоящего ТЗ (при строительстве необходимо руководствоваться последними редакциями документов, необходимых и действующих на момент выполнения СМР, в том числе не указанных в данном ТЗ).

#### **3-й этап:**

Выполнение мероприятий по установлению охранной зоны объекта электросетевого хозяйства с обязательным предоставлением документов, подтверждающих внесение данных в ЕГРН:

- Осуществление мероприятий на местности в целях определения местоположения границ охранной зоны путем определения координат центров опор воздушных линий электропередачи, координат трасс кабельных вставок воздушных линий электропередачи/кабельных линий, координат проекций на земную поверхность точек крепления крайних проводов к траверсам опор воздушных линий электропередачи, характерных точек границ распределительных устройств и подстанций и характерных точек границ охранной зоны, с точностью, удовлетворяющей нормативным требованиям к точности определения координат, в целях определения местоположения границ охранной зоны объектов электросетевого хозяйства. Вычисление площадей охранных зон объектов электросетевого хозяйства. Подготовка и согласование с Заказчиком схемы охранной зоны объекта электросетевого хозяйства, составленной на планово-картографическом материале, на которой должны быть отображены объекты местности, опоры (с указанием их номеров), подстанции и распределительные устройства, трассы кабельных вставок, а также красными сплошными линиями должны быть нанесены границы охранной зоны и её характерные точки (с указанием их номеров). Сверка результатов полевых измерений и согласование перечня объектов, в отношении которых выполнена геодезическая съемка, начальником соответствующего РЭС, в том числе, в формате .xml.

- Подготовка документов, содержащих текстовое и графическое описание местоположения границ зон с особыми условиями использования территорий в связи с наличием охранных зон электросетевых объектов, в формате, актуальном на момент внесения сведений о границах таких зон в ЕГРН.

- Направление комплекта документов в соответствующий территориальный орган Ростехнадзора для согласования границ охранных зон.

- Согласование охранных зон объектов электросетевого хозяйства (при необходимости) осуществляется с учетом требований Постановления Правительства РФ № 736 от 26.08.2013г.

«О некоторых вопросах установления охранных зон объектов электросетевого хозяйства, Постановления Правительства РФ № 444 от 17 мая 2016г. «О внесении изменений в некоторые нормативные акты Правительства Российской Федерации» и приказа Ростехнадзора от 17.01.2013 № 9 «Об утверждении Порядка согласования Федеральной службой по экологическому, технологическому и атомному надзору границ охранных зон в отношении объектов электросетевого хозяйства».

- Передача через территориальный орган Ростехнадзора (для объектов, введенных в эксплуатацию после вступления в силу постановления Правительства Российской Федерации № 160) или непосредственно в орган кадастрового учета документов, содержащих текстовое и графическое описание местоположения границ зон с особыми условиями использования территорий в установленном формате, в связи с наличием охранных зон электросетевых объектов.

- Представление Заказчику документов в цифровом и бумажном виде, установленном действующим законодательством, с описанием местоположения границ охранных зон электросетевых объектов, внесенных в ЕГРН, а также документов, подтверждающих такое внесение.

### **3. Исходные данные для проектирования**

3.1. Информация по режимам работы сети, в т.ч. ремонтным, токовые нагрузки в нормальных и ремонтных режимах (летние и зимние), при выполнении реконструкции с заменой проводов.

3.2. Схемы нормального режима фидеров сети 6 кВ кВ.

3.3. Карты уставок РЗА, токи КЗ на шинах питающих центров, данные по емкостным токам замыкания на землю.

Исходные данные предоставляются Подрядчику после заключения договора в соответствии с отдельным запросом Подрядчика.

## **4. Требования к проектированию**

### **Проектно-сметная документация**

4.1. Пояснительная записка.

- реквизиты документов, на основании которых принято решение о разработке проектно-сметной документации;

- исходные данные и условия для подготовки проектно-сметной документации;

- сведения о климатической и географической характеристике района, на территории которого предполагается осуществлять строительство/реконструкцию объекта (ов) распределительной сети 6 кВ. При проектировании учитывать Карты климатического районирования по ветру, гололеду и ветровой нагрузке при гололеде Липецкой области. Предельные значения пролетов воздушных линий, для соответствующих категорий района по ветру и гололеду, определяются по таблицам типовых проектов. Увеличение установленных предельных значений длин пролётов возможно только при специальном обосновании с согласованием с филиалом ПАО «Россети Центр» - «Липецкэнерго»;

- описание вариантов трассы прохождения линейного объекта (в т.ч. с учетом снижения технических потерь и повышения показателей надежности, с учётом анализа перспективного роста нагрузок и обеспечением резерва в целях возможности и доступности подключения новых потребителей) по территории района строительства, обоснование выбранного варианта;

- сведения о проектируемых объектах распределительной сети 6 кВ, в т.ч. для линейного объекта - указание наименования, назначения и месторасположения начального и конечного пунктов линейного объекта, пропускная способность, полоса отвода;

- сведения о земельных участках, изымаемых во временное (на период строительства) и (или) постоянное пользование и категории земель, на которых будет располагаться электросетевой объект;

- сведения о наличии разработанных и согласованных технических условий;

- технико-экономические характеристики проектируемых объектов распределительной сети 6 кВ (категория, протяженность, проектная мощность, пропускная способность и др.);

- обоснование возможности осуществления строительства объекта по этапам строительства с выделением этих этапов;

- сведения об установленном «Узле учета». Текстовая часть пояснительной записки к проектной документации должна содержать отдельный пункт «Узел учета»;

- сведения о примененных инновационных решениях. **Текстовая часть пояснительной записки к проектно-сметной документации должна содержать пункт «Инновационные технологии» с информацией о перечне и стоимости инновационных решений, примененных в рамках проекта.**

#### 4.2. Проект полосы отвода.

##### 4.2.1. Привести в текстовой части

- характеристику земельного участка, предоставленного для размещения объекта капитального строительства;

- обоснование планировочной организации земельного участка;

- расчет размеров земельных участков, необходимых для размещения линейного и площадного объекта электросетевого комплекса.

##### 4.2.2. Привести в графической части

- схему расположения земельного участка на кадастровом плане территории, согласованную с собственниками земельных участков и смежными землепользователями, с указанием надземных и подземных коммуникаций, пересекаемых в процессе строительства и попадающих в пятно застройки;

- схему планировочной организации земельного участка, план трассы на действующем топоматериале с указанием сведений об углах поворота, длине прямых и криволинейных участков и мест размещения проектируемых объектов электросетевого комплекса.

Требования по выбору земельного участка для размещения объекта (ов) капитального строительства:

- при разработке документации осуществлять выбор места размещения объекта, с приоритетным условием нахождения на земельных участках в муниципальной собственности.

- проектирование объектов на земельных участках, правообладателями которых являются физические лица, юридические лица всех форм собственности допускается в исключительных случаях с обязательным согласованием филиала ПАО «Россети Центр» - «Липецкэнерго» и обоснованием отсутствия возможности размещения объектов энергетики на муниципальных землях (при этом, предоставлять сведения о собственниках и правообладателях земельных участков, на которых предполагается размещение объекта капитального строительства, кадастровые выписки о земельных участках, подлежащих выкупу или временному изъятию при строительстве объекта капитального строительства).

Мероприятия по установлению границ охранных зон объектов электросетевого хозяйства (нанесение границ охранных зон, внесение сведений о них в ГКН (в т.ч. согласование их с территориальным управлением Федеральной службы по экологическому, технологическому и атомному надзору (Ростехнадзор), соблюдение требований Постановления Правительства РФ от

24.02.2009 № 160 (ред. от 17.05.2016) «О порядке установления охранных зон объектов электросетевого хозяйства и особых условий использования земельных участков, расположенных в границах таких зон» (вместе с «Правилами установления охранных зон объектов электросетевого хозяйства и особых условий использования земельных участков, расположенных в границах таких зон»).

4.3. Технологические и конструктивные решения линейного объекта. Искусственные сооружения (при проектировании ЛЭП).

4.3.1. Привести в текстовой части

- сведения об основных электрических характеристиках линейного объекта электросетевого комплекса (КЛ/ВЛ);

- описание и обоснование технических решений, обеспечивающих необходимую прочность, устойчивость объекта капитального строительства в целом, а также отдельных конструктивных элементов (мероприятий по антиобледенению, молниезащите, заземлению, а также мер по защите конструкций от коррозии и др.);

- описание типов и параметров стоек ВЛ (промежуточные, угловые, анкерные), конструкций опор;

- описание конструкций фундаментов, опор;

- описание и обоснование принятых объемно-планировочных решений объекта капитального строительства;

- описание конструктивных решений в части установки на ВЛ коммутационного оборудования (разъединитель, реклоузер), *в случае если предусмотрено пунктом 2.2.*

4.3.2. Привести в графической части

- схема нормального режима ЛЭП 10 кВ и поопорная схема (для реконструируемых ВЛ);

- план трассы ЛЭП, профили переходов через инженерные коммуникации, ведомости опор, фундаментов.

- чертежи конструктивных решений и отдельных элементов опор ВЛ (при отступлении от типовых решений) и оборудования, описанных в пояснительной записке;

- схемы устройства переходов через железные и автомобильные (шоссейные, грунтовые) дороги, а также через водные преграды;

- схемы крепления опор (при необходимости);

- профили пересечений с инженерными коммуникациями;

- конструктивные чертежи устанавливаемого на ВЛ коммутационного оборудования (разъединитель, реклоузер).

4.4. Проект организации работ по сносу (демонтажу) линейного объекта (включается в состав проектно-сметной документации при необходимости сноса (демонтажа) линейного объекта или его части).

4.5. Проект организации строительства:

- характеристика трассы линейного объекта, района его строительства, описание полосы отвода;

- сведения о размерах земельных участков, временно отводимых на период строительства, обоснование размеров изымаемого земельного участка (если такие размеры не установлены нормами отвода земель для конкретных видов деятельности, или правилами землепользования и застройки, или проектами планировки, межевания территории), при необходимости, изъятия земельного участка, сведения о размере средств, требующихся для возмещения убытков правообладателям земельных участков, в случае их изъятия во временное и (или) постоянное пользование;

- сведения об объемах и трудоемкости основных строительных и монтажных работ по участкам трассы;

- перечень основных видов строительных и монтажных работ, ответственных конструкций, участков сетей инженерно-технического обеспечения, подлежащих освидетельствованию с составлением соответствующих актов приемки перед производством последующих работ и устройством последующих конструкций;

- организационно-технологические схемы, отражающие оптимальную последовательность возведения линейного объекта с указанием технологической последовательности работ.

4.6. Мероприятия по охране окружающей среды.

4.7. Мероприятия по обеспечению пожарной безопасности.

4.8. Мероприятия по обеспечению соблюдения требований энергетической эффективности, в т.ч. по оснащению присоединяемых объектов средствами коммерческого учета электрической энергии, предусмотренные Федеральным законом от 27.12.2018 № 522-ФЗ (при необходимости, при соответствующем обосновании).

4.9. Требования к сметной документации

4.9.1.1. При формировании сметной стоимости строительства (реконструкции) руководствоваться «Методикой определения сметной стоимости строительства, реконструкции, капитального ремонта, сноса объектов капитального строительства, работ по сохранению объектов культурного наследия (памятников истории и культуры) народов Российской Федерации на территории Российской Федерации», утвержденной приказом Минстроя России от 04.08.2020 № 421/пр и действующим законодательством РФ в сфере ценообразования, а также внутренними локальными нормативными актами ПАО «Россети Центр» и ПАО «Россети Центр и Приволжье».

4.9.2. В составе сметной документации в обязательном порядке предусмотреть расчет стоимости по укрупненным нормативам цены типовых технологических решений капитального строительства объектов электроэнергетики в части электросетевого хозяйства, утвержденным приказом Минэнерго России от 17.01.2019 №10 (УНЦ), с обеспечением не превышения стоимости строительства объекта над стоимостью, рассчитанной по УНЦ.

4.9.3. Сметную стоимость строительства приводить в двух уровнях цен: в базисном по состоянию на 01.01.2000 и текущем, сложившемся ко времени составления сметной документации.

4.9.4. В электронном виде сметная документация предоставляется в форматах ПО «Гранд-смета» (\*.gsf, \*.gsfx), универсальном формате (\*.xml, \*.xmlx). Выходные формы (локальные и объектные сметные расчеты (сметы), Сводный сметный расчет стоимости строительства, Сводка затрат, Конъюнктурный анализ стоимости материалов и оборудования, прочие расчеты) предоставляются в формате MS Excel (\*.xls, \*.xlsx), пояснительная записка, иные текстовые материалы и титульные листы тома «Сметная документация» - в формате MS Word (\*.doc, \*.docx).

4.9.5. С 01.01.2022 до 30.06.2022 при составлении сметной документации в базисном уровне цен использовать базу ФЕР в редакции 2020 г. с актуальными дополнениями.

4.9.6. С 30.06.2022 в соответствии с приказом Минстроя РФ №1046/пр от 30.12.2021 при составлении сметной документации использовать базу ФСНБ-2022 с актуальными дополнениями.

4.9.7. Для пересчета сметной стоимости строительства (реконструкции) в текущий уровень цен использовать индексы изменения сметной стоимости строительства, ежеквартально публикуемые и рекомендуемые к применению Минстроем России.

4.9.8. Затраты на содержание службы заказчика-застройщика определить с учетом требований Методических рекомендаций по расчету норматива затрат на содержание службы заказчика-застройщика. При необходимости включить в сметный расчет затраты на осуществление строительного контроля.

4.9.9. При наличии этапов строительства выполнить отдельные сводные сметные расчеты на каждый этап строительства, с объектными сметами и объединением их в сводку затрат.

4.9.10. Руководствуясь «Методикой определения сметной стоимости строительства, реконструкции, капитального ремонта, сноса объектов капитального строительства, работ по сохранению объектов культурного наследия (памятников истории и культуры) народов Российской Федерации на территории Российской Федерации», утвержденной приказом Минстроя РФ от 4.08.2020 №421/п, определить непосредственный размер и включить в сводный-сметный расчет объектов строительства затраты по получению исходно-разрешительной документации и оформлению земельно-имущественных отношений, а также прочие и лимитированные затраты.

4.9.11. В случае применения инновационных решений, приведенных в Реестре инновационных технологий ПАО «Россети», выделенная стоимость инноваций должна оформляться Подрядчиком в «Сводной ведомости затрат по применению инновационных технологий» на основе сметных расчетов в разделе проекта «Сметная документация».

4.9.12. В рамках предоставления сметной стоимости объекта в обязательном порядке прикладывать 3 коммерческих предложения на каждый материал, которые объединяет в соответствующие группы материалов (кабельно-проводниковая продукция, железобетонные изделия, линейная арматура, арматура к СИП, силовое оборудование, коммутационные аппараты, стройматериалы, метизы, металлопрокат и так далее). Данные по стоимости материалов и оборудования в коммерческих предложениях необходимо свести в сводный реестр по группам материалов. Коммерческие предложения по одной группе материалов должны содержать полный перечень необходимых материалов по данной группе. В сметном расчете используется та стоимость материалов, которая в сумме составляет наименьшее значение по группе материалов. Данный реестр предоставляется в электронном виде в формате Excel, а также каждый реестр по группе материалов в формате pdf за подписью руководителя проектной организации и печатью. В рамках проведения запроса коммерческих предложений (счетов) по стоимости материалов и оборудования, на основании которых формируется сметная стоимость работ, проектная организация несет ответственность за корректность и актуальность цен в предоставленных коммерческих предложениях (счетах).

4.10. Требования к оформлению ПСД

4.10.1. Оформить предварительное размещение объекта строительства, с согласованием местоположения со всеми землепользователями, отвод земельного участка на период строительства.

4.10.2. Получить ТУ, при пересечении проектируемой трассы ЛЭП инженерных коммуникаций и прохождении в их охранных зонах, у организаций, в ведении которых они находятся, и выполнить проект согласно выданных ТУ.

4.10.3. При выполнении рабочей документации необходимо руководствоваться положениями ГОСТ Р 21.101-2020. Рабочая документация должна включать в себя следующие документы и материалы:

4.10.3.1. Рабочие чертежи, предназначенные для производства строительных и монтажных работ (схемы принципиальные, схемы или таблицы подключения, планы расположения электрооборудования, прокладки электрических сетей и сетей заземления (зануления), кабельный (кабельно-трубный) журнал, ведомость заполнения труб кабелями, разработанные для проектируемого объекта чертежи конструкций и деталей, изготавливаемых в монтажной зоне и т.п.);

4.10.3.2. Ведомости объемов работ (строительно-монтажных и пуско-наладочных).

4.10.3.3. Ссылочные документы: включают ссылки на чертежи типовых конструкций, изделий и узлов ВЛ (указать серии типовых проектов с установочными чертежами опор 0,4-ВЛ 10 (6) кВ, отдельных элементов и узлов опор).



#### 4.10.3.4. Прилагаемые документы:

- типовые проекты на ВЛ с привязкой к конкретному объекту;
- спецификации оборудования, изделий и материалов по ГОСТ 21.110-95;
- опросные листы;
- рабочие чертежи конструкций и деталей и т.д.

4.10.4. Выполнить заказные спецификации на основное и вторичное электротехническое оборудование, ЗИП, материалы и инструменты согласовав их с Заказчиком.

4.10.5. В спецификации предусмотреть комплектование объекта проектирования информационными и предупреждающими знаками в соответствии с распоряжением ПАО «Россети» от 09.11.2019 года №501р «Об утверждении требований к информационным знакам», ЗИП и аварийный резерв (при обосновании).

4.10.6. Согласованную Заказчиком и всеми заинтересованными лицами ПСД предоставить в 3 экземплярах на бумажном носителе и в электронном виде в 2 экземплярах на USB - носителе: один в формате PDF, второй – в редактируемых форматах MS Office, AutoCAD, NanoCAD и др. Кроме того, чертежи принципиальных, монтажных схем РЗА, входящих в состав проектно-сметной документации, предоставлять в электронном виде в формате Microsoft Visio.

4.10.7. Электронная версия документации должна соответствовать ведомости основного комплекта проектно-сметной документации и комплектоваться отдельно по каждому тому. Наименования файлов томов, сшивов чертежей должны соответствовать названию документации, представленной на бумажных носителях.

4.10.8. Не допускается передача проектно-сметной документации в формате PDF с пофайловым разделением страниц.

4.10.9. В проектно-сметной документации должны использоваться утвержденные диспетчерские наименования объектов.

4.10.10. Разработанная ПСД документация является собственностью Заказчика, и передача ее третьим лицам без его согласия запрещается.

#### 4.11. Требования к применяемым техническим решениям и оборудованию

4.11.1. При реализации проекта в приоритетном порядке следует рассматривать технические решения с применением оборудования, конструкций, материалов и технологий отечественного производства.

4.11.2. Выбор типов оборудования осуществляется по согласованию с Заказчиком.

4.11.3. При проектировании объектов распределительной сети 0,4 - 6(10) кВ принять основные требования к оборудованию в соответствии с Типовыми техническими заданиями на поставку оборудования ПАО «Россети Центр» и ПАО «Россети Центр и Приволжье», окончательно уточнить на стадии проектирования.

4.11.4. Всё применяемое электротехническое оборудование и материалы отечественного и зарубежного производства должны быть новыми (дата изготовления не более полугода), ранее не использованными, соответствовать требованиям технической политики ПАО «Россети», а также пройти процедуру аттестации в ПАО «Россети» (при условии наличия в перечнях оборудования и материалов, подлежащих аттестации).

4.11.5. Необходимость применения оборудования импортного производства должна быть обоснована исключительно на основании технико-экономического сравнения с отечественными аналогами.

4.11.6. Для российских производителей – наличие положительного заключения МВК, ТУ, или иные документы, подтверждающие соответствие техническим требованиям.

4.11.7. Для импортного оборудования, а также для отечественного оборудования, выпускаемого для других отраслей и ведомств – наличие сертификатов соответствия функциональных и технических показателей оборудования условиям эксплуатации и действующим отраслевым требованиям.

4.11.8. По всем видам оборудования Подрядчик должен предоставить полный комплект технической и эксплуатационной документации на русском языке, подготовленной в соответствии с ГОСТ 34.003-90, ГОСТ 34.201 –89, ГОСТ 27300-87, ГОСТ Р 2.601-2019 по монтажу, наладке, пуску, сдаче в эксплуатацию, обеспечению правильной и безопасной эксплуатации, технического обслуживания поставляемого оборудования.

4.11.9. Оборудование и материалы должны функционировать в непрерывном режиме круглосуточно в течение установленного срока службы (до списания), который (при условии проведения требуемых технических мероприятий по обслуживанию) должен быть не менее 25 лет.

4.11.10. Марку оборудования, провода, сцепной линейной арматуры согласовать с филиалом.

4.11.11. Выполнить проверку ТТ в ячейке(-ах) 6-10 кВ ПС, к которым подключены указанные в данном ТЗ объекты нового строительства, на 10 % погрешность с учетом существующей и перспективной мощности.

4.11.12. Выполнить расчет токов к.з., предусмотреть проверку чувствительности защит. В случае необходимости справочно представить в проекте предложение о замене оборудования.

#### 4.11.13. Основные требования к ВЛ 6 (10) кВ:

Наименование параметра		Значение
Напряжение, кВ		6 кВ
Протяженность, км		См. п.2.2
Тип провода		СИП
Совместная подвеска		Нет
Сечение провода, мм <sup>2</sup>		Определить проектом, но не менее 70 мм <sup>2</sup> (на магистрали) провести проверочный расчет возможности применения провода сечением 70 мм <sup>2</sup> ; в случае невозможности/неэффективности применения провода с данным сечением, представить альтернативный
Способ защиты от перегрева проводов		разрядники мультикамерные
Материал промежуточных опор	Во всех случаях, кроме технологического присоединения потребителей до 150 кВт	ЖБ*/ дерево/ композит**
	При технологическом присоединении до 150 кВт	ЖБ*/ дерево
Материал анкерных опор	Во всех случаях, кроме технологического	ЖБ*/ металл многогранная, из гнутого профиля)

Наименование параметра		Значение
	присоединения потребителей до 150 кВт	ЖБ*
	При технологическом присоединении до 150 кВт	
Изгибающий момент стоек (не менее), кН·м		50
Тип изоляторов		Стекло/полимер/фарфор
Заходы на ТП		воздушный
Разъединитель на отпайке		Да
Информация о наличии пересечений со смежными инженерными сетями в охранной зоне проектируемой ВЛ:		Определить проектом
Подземные инженерные сети (газопровод, нефтепровод, ВОЛС, водопровод, канализация и пр.)		Определить проектом
Пересечения: <ul style="list-style-type: none"> <li>– абонентские ЛЭП всех уровней напряжения</li> <li>– автомобильные дороги</li> <li>– железные дороги</li> <li>– водные преграды</li> </ul>		Определить проектом

\* рассматривать возможность применения опор из модифицированного дисперсией многослойных углеродных нанотрубок железобетона согласно патенту ПАО «МРСК Центра и Приволжья» на полезную модель от 28.03.2014 № 140055 «Опора ВЛ 0,4-10 кВ модифицированная»

\*\*рассматривать возможность применения композитных опор согласно патенту ПАО «МРСК Центра» на изобретение № 2620057 «Полимерная композиция для пропитки стеклонитей, устойчивая к ультрафиолетовому излучению» и патенту на изобретение № 2619960 «Устройство крепления верхнего оголовника для установки траверсы на торце конусной пустотелой композитной опоры ЛЭП», в том числе в качестве давальческого материала.

- металлоконструкции опор ВЛ 6-10 кВ должны быть защищены от коррозии на заводах-изготовителях методом горячего цинкования;
- сечение провода на магистрали ВЛ 6-10 кВ должно быть не менее 70 мм<sup>2</sup>. На линейных ответвлениях (отпайках) от магистралей рекомендуется применение проводов сечением не менее 35 мм<sup>2</sup>;
- предусмотреть на ВЛЗ-10 установку скоб для установки ПЗ, места определить проектом, согласовать с РЭС;
- тип фундаментов, расстановку, количество и материал опор, протяженность и сечение проводов уточнить при разработке ПСД с выполнением необходимых расчетов с учетом согласованной трассы прохождения;
- при прохождении ВЛ 6 (10) кВ в труднодоступной, населенной местности рекомендуется применение высоконадежных опорных полимерных/фарфоровых изоляторов, в том числе изолирующих траверс высокой заводской готовности на их основе (в случае применения защищенного провода 6-10 кВ);
- при прохождении ВЛ 6 (10) кВ в лесных массивах рассматривать возможность применения самовосстанавливающихся воздушных линий (СВЛ). Конструкция подвесных зажимов должна исключать глухое крепление провода.

## 4.11.14. Основные требования к разъединителю 6 кВ

Наименование	Параметры
Конструктивное исполнение	качающегося типа
Вид установки	горизонтальная
Тип привода	ручной
Номинальное напряжение, кВ	6
Наибольшее рабочее напряжение, кВ, не менее	12
Номинальный ток, А	50
Климатическое исполнение и категория размещения по ГОСТ 15150	У1
Количество валов привода	1
Количество заземляющих ножей	1 шт. (со стороны неподвижного контакта)
Механические блокировки	да

– на ВЛ 10 (6) кВ применить высоконадежные разъединители 10 кВ рубящего или качающегося типа. Все стальные части разъединителя, в том числе и крепеж, должны иметь стойкое антикоррозионное покрытие на весь срок службы.

– предусмотреть тягоуловители на все разъединители и запирающие устройства установленного образца на все приводы разъединителей.

– предусматривать (при необходимости, определяемой проектом) дополнительную приемную траверсу на разъединителе в сторону ТП.

– установить на опоры ВЛ-10(6) кВ над приводами управления разъединителями информационные таблички с диспетчерскими наименованиями разъединителей и указанием положения рабочих и заземляющих ножей.

## 4.11.15. Основные требования к реклоузеру 6 кВ

Наименование	Параметры
Номинальное напряжение, кВ	6
Наибольшее рабочее напряжение, кВ, не менее	12
Номинальный ток, А, не менее	630
Номинальный ток отключения, кА, не менее	12,5
Ресурс по коммутационной стойкости	
- при номинальном токе, «ВО», не менее	30 000
- при номинальном токе отключения, «ВО», не менее	75
Собственное время вкл., с, не более	0,07
Собственное время откл., с, не более	0,05
Нормированные коммутационные циклы по ГОСТ Р 52565-2006	О-0,3с-ВО-20с-ВО
Диапазон напряжений оперативного питания от внешних источников переменного тока, В	100...230 (±10%)
Время работоспособного состояния при потере основного питания, ч, не менее	24
Степень защиты оболочки, не менее	IP54

Климатическое исполнение и категория размещения по ГОСТ15150	У1
Срок службы, лет, не менее	25
<b>Дополнительные условия/требования</b>	
ТСН 10/0,23 (0,4) кВ, кол-во, шт.	1
Металлоконструкции для установки на ж/б опоре ВЛ 10 кВ с изгибающим моментом от 3 тс*м коммутационного модуля, ТСН и шкафа управления	да
ОПН в комплекте поставки (6 шт.)	да
<b>Релейная защита и автоматика.</b> Функции защиты, выполняемые устройством: <ul style="list-style-type: none"> <li>– токовая защита от междуфазных КЗ;</li> <li>– защита от однофазных замыканий на землю;</li> <li>– направленные токовые защиты с различными значениями уставок в зависимости от направления мощности (для пунктов секционирования с двусторонним питанием);</li> <li>– защита минимального напряжения;</li> <li>– защита от потери питания</li> <li>– защита от обрыва фазы по току обратной последовательности.</li> </ul> Функции автоматики, выполняемые устройством: <ul style="list-style-type: none"> <li>– автоматический ввод резервного питания с контролем по напряжению;</li> <li>– автоматическое повторное включение - 3 ступени, с контролем по напряжению, с возможностью запуска ускоренной ступени МТЗ в каждом цикле АПВ;</li> <li>– автоматическая частотная разгрузка;</li> <li>– ведение журнала аварийных и оперативных событий;</li> <li>– измерение электрических величин: фазные токи, фазные напряжения, линейные напряжения, напряжение прямой последовательности, ток прямой последовательности, ток нулевой последовательности, частота, одно и трехфазная полная, активная и реактивная мощность.</li> <li>– ток срабатывания защиты от ОЗЗ – от 1 А.</li> </ul>	да
<b>Требования по телемеханике и связи.</b> Устройство должно обеспечивать интеграцию в систему диспетчерского управления посредством протокола: МЭК 60870-5-101/104-2004 и МЭК 61850.	да
<b>Требования к шкафу управления</b> <ul style="list-style-type: none"> <li>– наличие системы самодиагностики;</li> <li>– индикация на панели управления;</li> <li>– температурный диапазон работы дисплея -40..+55 °С;</li> <li>– наличие встроенного обогрева;</li> <li>– настройка и управления с использованием сервисного ПО через: местное проводное соединение, местный беспроводной канал связи Bluetooth,, удаленный беспроводной канал связи GPRS</li> </ul>	да

\* В целях оптимизации затрат рассмотреть возможность замены реклоузера на управляемый разъединитель, выключатель нагрузки или исключения из объема работ при отдельном обосновании.

4.11.16. Технические требования к прибору учета  
Высоковольтный трёхфазный ПУ сплит косвенного включения.

Многотарифный, интервальный, измерение активной и реактивной электрической энергии в прямом и обратном направлениях. Счётчик должен быть оборудован удаленным дисплеем для отображения информации. Связь между ними осуществляется по радиочастотному каналу. Класс точности не хуже чем 1/1. Номинальный (максимальный) ток – 20(100-200)А. Наличие сертификации (действующее свидетельство о внесении в Федеральный информационный фонд по обеспечению единства измерений). Наличие действующего свидетельства о поверке. Межповерочный интервал не менее 16 лет. Средний срок службы не менее 30 лет. Размещение на ж/б опоре воздушной линии на высоте не ниже 3,5м.

Передача данных:

- совместимость с ПО Пирамида Сети;
- скорость обмена не хуже 9600 бод;
- канал связи с ИБК – GSM/GPRS;
- канал связи – независимый RS-485;
- наличие протокола обмена СПОДЭС.

Оснащение:

- комбинированные электронные датчики тока и напряжения SMT;
- наличие журнала событий, статусного журнал, журнал качества электроэнергии, журнал превышения порога мощности;
- профили данных на интервалах 30, 60 мин;
- хранение интервальных профилей в памяти счетчика не менее 120 сут.;
- наличие датчика магнитного поля с записью события в журнал;
- электронная пломба корпуса и крышки клеммной колодки ПУ.

Все оборудование должно быть аттестовано в ПАО «Россети».

Дополнительно: Не допускается работа автономных источников питания параллельно с сетью сетевой организации и/или выдача электроэнергии в сеть.

## 5. Требования к проведению СМР и ПНР

### 5.1. Последовательность проведения работ:

- 5.1.1. Подготовительные работы и поставка оборудования;
- 5.1.2. Работы по выносу в натуру и геодезическая разбивка сооружений;
- 5.1.3. Проведение СМР (при необходимости, в соответствии с проектом, на данном этапе произвести комплекс работ по восстановлению прилегающей территории до первоначального состояния).
- 5.1.4. Проведение ПНР, в том числе актуализация (при необходимости, в соответствии с проектом) однолинейных схем 6-10 кВ РЭС и прописывание элементов в АСТУ ОТУ (визуально и привязка ТС, ТИ и ТУ).

### 5.2. Основные требования при производстве работ:

- 5.2.1. Выполнение при необходимости (в соответствии с проектом) землеустроительных работ, решать все вопросы, связанные с землеотводом (кадастровые, оценочные и другие работы, предусмотренные законодательством РФ) под электросетевой объект, подготовка проектов сервитутов, договоров купли-продажи, аренды, или субаренды земельных участков, изымаемых для строительства и подписание их у правообладателей (при необходимости).
- 5.2.2. Страхование рисков, в том числе причинения ущерба третьей стороне.
- 5.2.3. Комплектация материалами, необходимыми для строительства, в строгом соответствии с технологической последовательностью СМР и в сроки, установленные календарным планом и графиком строительства, согласованным Заказчиком.

5.2.4. Производство работ согласно утверждённой Заказчиком в производство работ РД, нормативных документов, регламентирующих производство общестроительных работ.

5.2.5. Закупка и поставка оборудования и материалов, предусмотренных РД и согласованных Заказчиком, необходимых для производства СМР и ПНР (изменение номенклатуры поставляемых материалов должно быть согласовано с Заказчиком и проектной организацией без изменения сметной стоимости).

5.2.6. Оформление при необходимости (при соответствующем обосновании) разрешений на производство земляных работ.

5.2.7. Выполнение всех необходимых согласований, возникающих в процессе строительства.

5.2.8. Выполнение всех Технических условий, выданных заинтересованными организациями.

5.2.9. Оформление исполнительной документации в соответствии с НТД, передача ее Заказчику для утверждения в полном объеме по завершению этапов строительства или полного завершения строительства объекта.

5.2.10. Представление необходимых документов для оформления ввода объекта в эксплуатацию Заказчиком по завершении работ.

## **6. Требования обеспечения безопасности значимых объектов критической информационной инфраструктуры Российской Федерации**

### **6.1. Требования по обеспечению информационной безопасности**

Организационные и технические меры защиты информации, реализуемые в рамках подсистемы информационной безопасности, в зависимости от обрабатываемой информации и решаемых задач должны быть направлены на:

- исключение неправомерного доступа к обрабатываемой информации, уничтожения такой информации, ее модифицирования, блокирования, копирования, предоставления и распространения, а также иных неправомерных действий в отношении такой информации;

- исключение воздействия на технические средства обработки информации, в результате которого может быть нарушено и (или) прекращено функционирование системы и обеспечивающих (управляемых, контролируемых) им процессов;

- восстановление функционирования системы, в том числе за счет создания и хранения резервных копий необходимой для этого информации.

Порядок создания подсистемы безопасности, этапность работ, а также разработка технической и рабочей документации должны соответствовать ГОСТ Р 51583-2014 «Защита информации. Порядок создания автоматизированных систем в защищенном исполнении. Общие положения», Положениями Федерального закона от 26.07.2017 № 187-ФЗ «О безопасности критической информационной инфраструктуры Российской Федерации» и соответствующими подзаконным нормативно-правовым актам.

Для обеспечения защиты информации, содержащейся в Системе, должны быть проведены следующие мероприятия:

- категорирование информационной системы в соответствии с требованиями Федерального закона от 26.07.2017 № 187-ФЗ «О безопасности критической информационной инфраструктуры Российской Федерации» и Постановления Правительства РФ от 08.02.2018 № 127 «Об утверждении Правил категорирования объектов критической информационной инфраструктуры Российской Федерации, а также перечня показателей критериев значимости объектов критической информационной инфраструктуры Российской Федерации и их значений»;

- разработка модели угроз и нарушителей безопасности информации в соответствии с Методикой оценки угроз безопасности информации, утвержденной ФСТЭК России 05.02.2021 и БДУ ФСТЭК России;

- разработка частного технического задания на подсистему информационной безопасности с выставлением требований по реализации мер по обеспечению безопасности объекта КИИ в соответствии с Приказом ФСТЭК России от 25.12.2017 № 239 «Об утверждении Требований по обеспечению безопасности значимых объектов критической информационной инфраструктуры Российской Федерации».

6.2. Требования к частному техническому заданию на подсистему информационной безопасности

Частное техническое задание на создание подсистемы информационной безопасности Системы должно использоваться как основной источник требований к обеспечению информационной безопасности на стадии проектирования Системы.

При разработке Частного технического задания на создание подсистемы информационной безопасности Системы и при дальнейшем проектировании и реализации Системы должны быть учтены требования стандартов ПАО «Россети».

В зависимости от категории обрабатываемой информации и актуальных угроз безопасности информации, масштаба потенциальных последствий нарушения или прегрешения функционирования Системы, а также разглашения обрабатываемой им информации в ЧТЗ должны быть реализованы следующие организационные и технические меры:

- идентификация и аутентификация (ИАФ);
- управление доступом (УПД);
- ограничение программной среды (ОПС);
- защита машинных носителей информации (ЗНИ);
- аудит безопасности (АУД);
- антивирусная защита (АВЗ);
- предотвращение вторжений (компьютерных атак) (СОВ);
- обеспечение целостности (ОЦЛ);
- обеспечение доступности (ОДТ);
- защита технических средств и систем (ЗТС);
- защита информационной (автоматизированной) системы и ее компонентов (ЗИС);
- планирование мероприятий по обеспечению безопасности (ПЛН);
- управление конфигурацией (УКФ);
- управление обновлениями программного обеспечения (ОПО);
- реагирование на инциденты информационной безопасности (ИНЦ);
- обеспечение действий в нештатных ситуациях (ДНС);
- информирование и обучение персонала (ИПО).

В ЧТЗ на подсистему защиты информации должна быть отражена необходимость разработки пакета документов:

- Пояснительная записка на подсистему информационной безопасности;
- Спецификация технических решений подсистемы информационной безопасности;
- Техническое задание на реализацию подсистемы информационной безопасности.

## 7. Требования к подрядной организации

Подрядная организация:

- должна обладать необходимыми профессиональными знаниями и опытом при выполнении аналогичных проектных и строительно-монтажных, пусконаладочных работ не менее 3 лет;



- должна быть членом саморегулируемой организации в области проектирования и строительства, соответствующей виду выполняемых работ согласно ТЗ;
- имеет право привлекать специализированные Субподрядные организации, по согласованию с Заказчиком.

## **8. Гарантийные обязательства**

8.1. Гарантия на оборудование и материалы должна распространяться не менее чем на 60 месяцев, на СМР и ПНР – 36 месяцев. Время начала исчисления гарантийного срока – с момента ввода в эксплуатацию.

8.2. Подрядчик должен за свой счет и в сроки, согласованные с Заказчиком, устранять любые дефекты в оборудовании, материалах и выполняемых работах, выявленные в период гарантийного срока. В случае выхода из строя оборудования Подрядчик обязан направить своего представителя для участия в составлении акта, фиксирующего дефекты, согласования порядка и сроков их устранения не позднее 10 дней со дня получения письменного извещения Заказчика. Гарантийный срок в этом случае продлевается соответственно на период устранения дефектов.

## **9. Сроки выполнения работ**

Сроки выполнения работ определяются общим Техническим заданием, оформляющемся к лоту для проведения торгово-закупочной процедуры.

Проектные и строительно-монтажные, пусконаладочные работы выполняются в соответствии с согласованным с Заказчиком графиком выполнения работ.

## **10. Основные нормативно-технические документы, определяющие требования к проектированию и строительству**

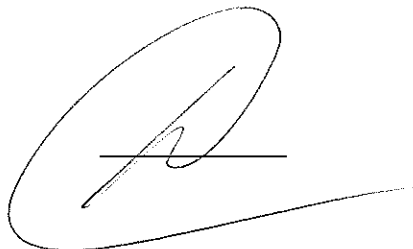
- Градостроительный кодекс РФ;
- Земельный кодекс РФ;
- Лесной кодекс РФ;
- ПУЭ (действующее издание);
- ПТЭ (действующее издание);
- Федеральный закон Российской Федерации от 12.07.2017 № 187-ФЗ «О безопасности критической информационной инфраструктуры Российской Федерации»;
- Приказ ФСТЭК России от 14.03.2014 № 31 «Об утверждении требований к обеспечению защиты информации в автоматизированных системах управления производственными и технологическими процессами на критически важных объектах, потенциально опасных объектах, а также объектах, представляющих повышенную опасность для жизни и здоровья людей и для окружающей природной среды»;
- Постановление правительства Российской Федерации от 08.02.2018 № 127 «Об утверждении Правил категорирования объектов критической информационной инфраструктуры Российской Федерации, а также перечня показателей критериев значимости объектов критической информационной инфраструктуры Российской Федерации и их значений»;
- Приказ ФСТЭК России от 25.12.2017 № 239 «Об утверждении Требований по обеспечению безопасности значимых объектов критической информационной инфраструктуры Российской Федерации»;
- ГОСТ Р 51583-2014 «Защита информации. Порядок создания автоматизированных систем в защищенном исполнении. Общие положения»;
- Постановление правительства Российской Федерации № 87 от 16 февраля 2008 г. «О составе разделов проектной документации и требованиях к их содержанию»;

- Постановление Правительства РФ от 11.08.2003 № 486 «Об утверждении Правил определения размеров земельных участков для размещения воздушных линий электропередачи и опор линий связи, обслуживающих электрические сети»;
- Постановление Правительства РФ от 24.02.2009 № 160 «О порядке установления границ охранных зон объектов электросетевого хозяйства и особых условиях использования земельных участков, расположенных в границах таких зон», с последующими изменениями;
- Постановление Правительства РФ от 03.12.2014 N 1300 «Об утверждении перечня видов объектов, размещение которых может осуществляться на землях или земельных участках, находящихся в государственной или муниципальной собственности, без предоставления земельных участков и установления сервитутов»;
- Положение ПАО «Россети» «О единой технической политике в электросетевом комплексе»;
- Концепция цифровизации сетей на 2018-2030 гг. ПАО «Россети»;
- СТО 34.01-21.1-001-2017 «Распределительные электрические сети напряжением 0,4-110 кВ. Требования к технологическому проектированию»;
- СТО 34.01-6.1-001-2016. «Программно-технические комплексы подстанций 6-10 (20) кВ. Общие технические требования»;
- Технические требования к компонентам цифровой сети (утверждены распоряжением ПАО «Россети» от 25.05.2020 №121 р);
- СТО 34.01-21-005-2019 «Цифровая электрическая сеть. Требования к проектированию цифровых распределительных электрических сетей 0,4-220 кВ»;
- СТО 56947007-29.240.02.001-2008 «Методические указания по защите распределительных сетей напряжением 0,4-10 кВ от грозových перенапряжений»;
- СТО 34.01-2.2-033-2017 «Линейное коммутационное оборудование 6-35 кВ – секционирующие пункты (реклоузеры). Том 1.2. Секционирующие пункты (реклоузеры)»;
- СТО 34.01-6.1-001-2016. «Программно-технические комплексы подстанций 6-10 (20) кВ. Общие технические требования»;
- СТО 34.01-3.2-011-2021. Трансформаторы силовые распределительные 6-10 кВ мощностью 63-2500 кВА. Требования к уровню потерь холостого хода и короткого замыкания;
- СТО 56947007-29.240.02.001-2008 «Методические указания по защите распределительных сетей напряжением 0,4-10 кВ от грозových перенапряжений»;
- СТО 34.01-2.3.3-037-2020 ПАО «Россети» Трубы для прокладки кабельных линий напряжением выше 1 кВ;
- РД 153-34.0-20.527-98 «Руководящие указания по расчету токов короткого замыкания и выбору электрооборудования»;
- Технические требования к компонентам цифровой сети ПАО «Россети»;
- Нормы отвода земель для электрических сетей напряжением 0,38-750 кВ, № 14278. Утверждены Минтопэнерго 20.05.1994 г.;
- Руководство по изысканиям трасс и площадок для электросетевых объектов напряжением 0,4-20 кВ;
- ГОСТ Р 21.101-2020. Система проектной документации для строительства. Основные требования к проектной и рабочей документации;
- Методические указания ПАО «МРСК Центра» по установке индикаторов короткого замыкания на воздушных линиях электропередач в сетях 6-10 кВ, МИ БП 11/06-01/2020;
- Руководство «Требования к зданиям и сооружениям объектов электрических сетей при выполнении работ по реконструкции и новому строительству ПАО «МРСК Центра» и ПАО «МРСК Центра и Приволжья»;
- Положение об управлении фирменным стилем ПАО «Россети Центр» / ПАО «Россети Центр и Приволжье»;

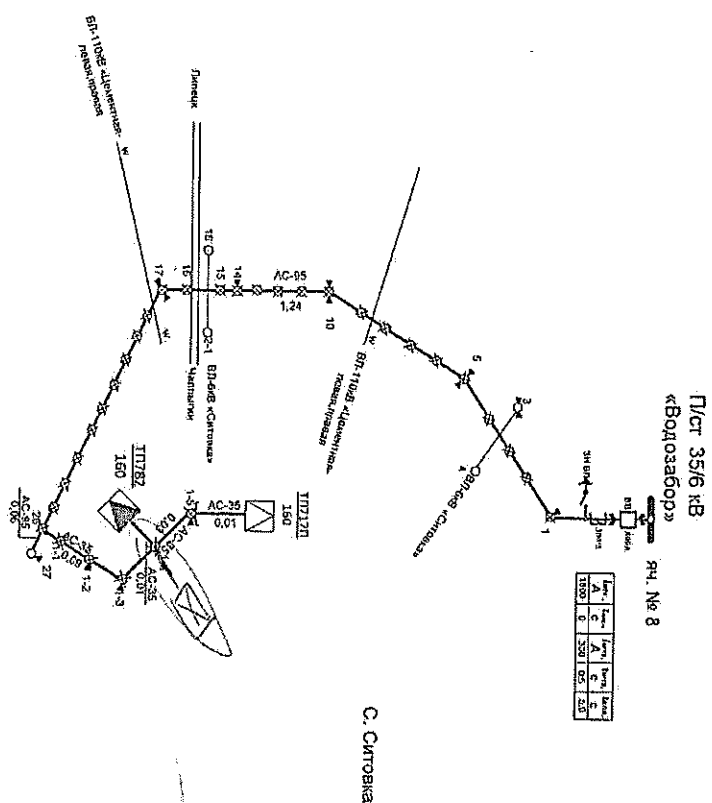
- РД 153-34.0-20.527-98 «Руководящие указания по расчету токов короткого замыкания и выбору электрооборудования»;
- Инструкция 1.13-07 «Инструкция по оформлению приемо-сдаточной документации по электромонтажным работам»;
- Руководство «Требования к зданиям и сооружениям объектов электрических сетей при выполнении работ по реконструкции и новому строительству ПАО «МРСК Центра» и ПАО «МРСК Центра и Приволжья»;
- Руководство «Порядок ведения исполнительной и формирования приемо-сдаточной документации на объектах электросетевого комплекса ПАО «МРСК Центра» и ПАО «МРСК Центра и Приволжья» РК БП 20/08-02/2019»;
- Руководство «Организация и осуществление входного контроля продукции для строительства и реконструкции объектов электросетевого комплекса ПАО «МРСК Центра» и ПАО «МРСК Центра и Приволжья» РК БП 20/08-02/2019»;
- СП 48.13330.2019 "СНиП 12-01-2004 Организация строительства"
- СНиП 12-03-2001 «Безопасность труда в строительстве», часть 1 «Общие требования»;
- СНиП 12-04-2002 «Безопасность труда в строительстве», часть 2 «Строительное производство».

Данный список НТД не является полным и окончательным. При проектировании и строительстве необходимо руководствоваться последними редакциями документов, действующих на момент разработки ПСД и выполнении СМР(ПНР), в т.ч. включенными в актуальный Перечень нормативной технической (технологической) документации, используемой в производственно-хозяйственной деятельности ПАО «Россети Центр» и ПАО «Россети Центр и Приволжье»

Начальник управления  
технологического развития и цифровизации



О.А. Серёдкин

[illegible]

**Примечание:**

## Граница балансовой и эксплуатационной ответственности

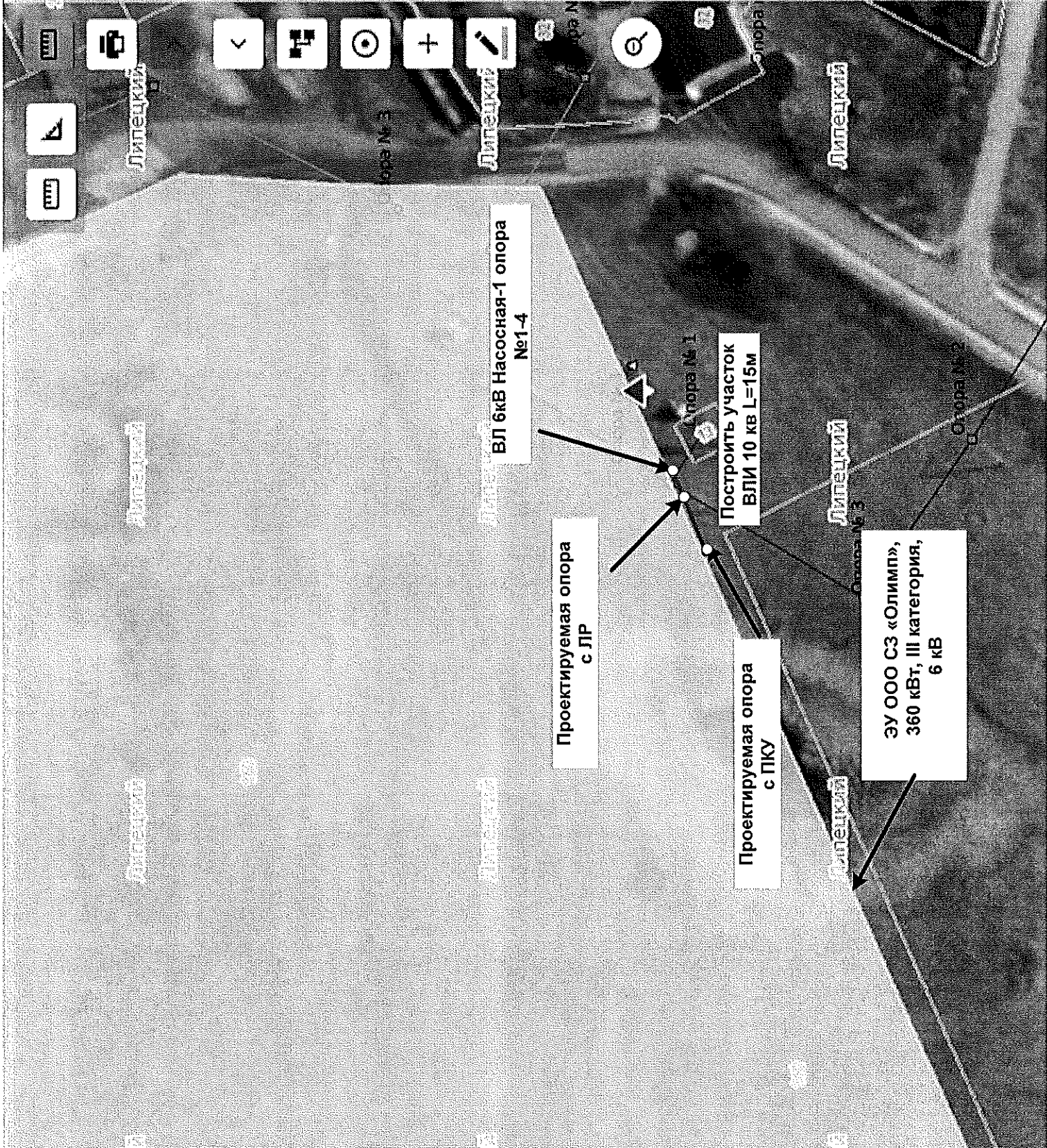
№ п/п	п. п/п	Что имеет
717П	160	Садоводческое товарищество «Речное-2»
782	160	Частный дом Кондратьев

Протяженность, км	Протяженность, км	Количество т/т, шт.	Установочная мощность, кВт	Количество шт. в/шт, шт	Количество шт. в/шт, шт
Лин. РЭС	Лин. РЭС	Лин. РЭС	Лин. РЭС	Лин. РЭС	Лин. РЭС
Другие органы.	Другие органы.	Другие органы.	Другие органы.	Другие органы.	Другие органы
1,51	0	1	160	0	0
0,01	0	1	160	0	0

Пропорная схема нормального режима ВЛ-6 кВ «Насосная-1»  
дч.№8 от ЛС 35/6 кВ «Водозабор»

Инициалы	Медов Н.А.	<b>Липецкий район эспертизных центров</b>	Кол-во	1	<b>2021</b>
Взвешивание	Юсупова А.А.		Детей	1	
Измерение pH	Брыкина А.С.		Плюсов		





Основные данные

Статус:	Учен:
Адрес:	Липецк Введен
Уточненная площадь:	45351 кв
Кадастровая стоимость:	147431
Форма собственности:	100
Дата постановки на учёт:	13.02.21
Дата обновления стоимости:	01.01.21
Кадастровый инженер:	Н.Д.
Дата изменения сведений в ГКН:	Н.Д.
Дата выгрузки сведений из ГКН:	21.12.21

Характеристики