

“УТВЕРЖДАЮ”

Первый заместитель директора – главный инженер
филиала ПАО «МРСК Центра» – «Липецкэнерго»

В.А. Тихонов

« 22 » 02 2019 г.

ТЕХНИЧЕСКОЕ ЗАДАНИЕ №6353863

на выполнение работ «под ключ» по проектированию и строительству/реконструкции
распределительной сети 6-10/0,4 кВ.

1. Общие требования.

Работы выполнить в два этапа:

1-й этап:

1.1 Провести предпроектное обследование с предоставлением отчёта. Получить исходно-разрешительную документацию на проектирование по согласованному варианту, провести изыскательские работы (в т.ч. геодезические, при необходимости - геологические) на месте выполнения работ. Разработать проектно-сметную документацию (ПСД) для реконструкции/нового строительства объектов распределительной сети 10 (6)/0,4 кВ для присоединения *логистического центра с энергопринимающими устройствами (Оленин Виталий Александрович)*, расположенного по адресу: *Липецкая обл., г. Елец, ул. Ломоносова, 21А, кадастровый (или условный) номер земельного участка: 48:19:6090107:48*, руководствуясь постановлением Правительства РФ от 16.02.2008 №87 (ред. от 26.03.2014) «О составе разделов проектной документации и требованиях к их содержанию» и в соответствии с положением ПАО «Россети» «О единой технической политике в распределительном сетевом комплексе»;

1.2 Выполнить согласование проекта с Заказчиком, заинтересованными сторонами и надзорными органами (при необходимости).

2-й этап: Выполнение строительно-монтажных (СМР) и пусконаладочных работ (ПНР).

2. Исходные данные для проектирования и проведения СМР и ПНР.

2.1. Договор на технологическое присоединение: №41764448 (6353863) от 22 02.2019 г.

2.2. Максимальная мощность присоединения: 70 кВт.

2.3. Категория надежности: 3-я.

2.4. Класс напряжения: 0,4 кВ.

2.5. Состав работ:

2.5.1. Новое строительство и расширение:

2.5.1.1. В РУ 0,4 кВ ТП №84/250 кВА смонтировать защитный коммутационный аппарат (Z48- ТР41764448.02).

2.5.1.2. От коммутационного аппарата до ПУ Заявителя, монтируемого на границе земельного участка Заявителя, построить КЛ 0,4 кВ ориентировочной протяженностью 410 м, из них 400 м – методом ГНБ. Произвести демонтаж существующего ответвления к объекту Заявителя. (Z48- ТР41764448.01).

3. Требования к проектированию.

3.1. Техническая часть проекта в составе:

3.1.1. Пояснительная записка:

- исходные данные для проектирования;
- сведения о климатической и географической характеристике района, на территории которого предполагается осуществлять строительство объектов распределительной сети 10 (6)/0,4 кВ, климатические условия для объекта проектирования по ветру, гололеду и ветровой нагрузке уточняются по картам районирования Липецкой области, утверждённые приказом «МРСК Центра» №12-ЦА от 20.01.2016г. и при необходимости согласовываются с филиалом «МРСК Центра – «Липецкэнерго»;
- сведения о проектируемых объектах распределительной сети 10 (6)/0,4 кВ, в т.ч. для линейного объекта - указание наименования, назначения и месторасположения начального и конечного пунктов линейного объекта;
- сведения о примененных инновационных решениях. В разделе необходимо дать предложения по применению оборудования, материалов или технологий из реестра инновационных решений ПАО «Россети», размещенного на официальном сайте компании;
- технико-экономические характеристики проектируемых объектов распределительной сети 10 (6)/0,4 кВ (категория, протяженность, проектная мощность, пропускная способность и др.);
- разделение ведомостей объемов работ и спецификаций материалов в составе проектной документации отдельно на:
 - 1) новое строительство и расширение,
 - 2) тех. перевооружение и реконструкцию,
 в соответствии с составом работ, указанным в п.2.;
- сведения о земельных участках, изымаемых во временное (на период строительства) и (или) постоянное пользование, обоснование размеров изымаемого земельного участка (если такие размеры не установлены нормами отвода земель для конкретных видов деятельности, или правилами землепользования и застройки, или проектами планировки, межевания территории), при необходимости, изъятия земельного участка;
- сведения о категории земель, на которых располагается (будет располагаться) объект капитального строительства;
- сведения о размере средств, требующихся для возмещения убытков правообладателям земельных участков, в случае их изъятия во временное и (или) постоянное пользование;

3.1.2. Проект полосы отвода:

- *Привести в текстовой части*
 - характеристику земельного участка, предоставленного для размещения объекта капитального строительства;
 - обоснование планировочной организации земельного участка;
 - расчет размеров земельных участков, необходимых для размещения линейного и площадного объекта электросетевого комплекса, полоса отвода;
 - сведения о собственниках и правообладателях земельных участках, на которых предполагается размещение объекта капитального строительства, кадастровые выписки о земельных участках, подлежащих выкупу или временному изъятию при строительстве объекта капитального строительства;
 - схема расположения земельного участка на кадастровом плане территории, согласованная с собственниками земельных участков и смежными землепользователями;
- *Привести в графической части*
 - схема расположения земельного участка на кадастровом плане территории с указанием надземных и подземных коммуникаций, пересекаемых в процессе строительства и попадающих в пятно застройки;

– схему планировочной организации земельного участка, план трассы на действующем топоматериале с указанием сведений об углах поворота, длине прямых и криволинейных участков и мест размещения проектируемых объектов электросетевого комплекса.

3.1.3. Конструктивные решения:

- *Привести в текстовой части*
 - сведения о категории и классе линейного и площадного объекта электросетевого комплекса;
 - описание и обоснование технических решений, обеспечивающих необходимую прочность, устойчивость объекта капитального строительства в целом, а также отдельных конструктивных элементов (мероприятий по антиобледенению, системы молниезащиты, а также мер по защите конструкций от коррозии и др.);
 - описание типов и размеров стоек (промежуточные, угловые, анкерные), конструкций опор;
 - описание конструкций фундаментов, опор;
 - описание и обоснование принятых объемно-планировочных решений объекта капитального строительства;
 - сведения о проектной мощности (пропускной способности и др.) линейного объекта;
- *Привести в графической части*
 - чертежи конструктивных решений и отдельных элементов опор, описанных в пояснительной записке;
 - схемы устройства кабельных переходов через железные и автомобильные (шоссейные, грунтовые) дороги, а также через водные преграды;
 - схемы крепления опор и мачт оттяжками;
 - схемы узлов перехода с подземной линии на воздушную линию;
 - схемы заземлений (занулений) и молниезащиты и др.

3.1.4. Проект организации строительства:

- *Привести в текстовой части*
 - характеристику трассы линейного объекта, района его строительства, описание полосы отвода;
 - сведения о размерах земельных участков, временно отводимых на период строительства;
 - сведения об объемах и трудоемкости основных строительных и монтажных работ по участкам трассы;
 - перечень основных видов строительных и монтажных работ, ответственных конструкций, участков сетей инженерно-технического обеспечения, подлежащих освидетельствованию с составлением соответствующих актов приемки перед производством последующих работ и устройством последующих конструкций;
- *Привести в графической части*
 - организационно-технологические схемы, отражающие оптимальную последовательность возведения линейного объекта с указанием технологической последовательности работ.

3.1.5. Проект организации работ по сносу (демонтажу) линейного объекта (включается в состав проектной документации при необходимости сноса (демонтажа) линейного объекта или его части);

3.1.6. Мероприятия по охране окружающей среды;

3.1.7. Мероприятия по обеспечению пожарной безопасности;

3.1.8. Мероприятия по обеспечению соблюдения требований энергетической эффективности.

3.1.9. Мероприятия по установлению границ охранных зон объектов электросетевого хозяйства.

3.2. Стадийность проектирования

- проведение предпроектного обследования с предоставлением отчета, в случае невозможности размещения объекта строительства согласно представленного в ТЗ варианта предоставить альтернативный вариант (не менее трех) размещения объекта строительства с учетом минимизации количества пересечений, наложения обременения на земельные участки собственников, землевладельцев, землепользователей, арендаторов и т.д.;

- получение исходно-разрешительной документации;
- проведение изыскательских работ и выбор места строительства (для площадных объектов)/полосы отвода (линейные объекты);
- разработка проектно-сметной документации (ПСД);
- согласование ПСД с Заказчиком, в надзорных органах (при необходимости) и другими заинтересованными организациями (при необходимости).

3.3. Требования к оформлению проектной документации

- оформить предварительное размещение объекта строительства, с согласованием местоположения со всеми землепользователями, отвод земельного участка на период строительства;

- получить решение об использовании земельных участков, находящихся в государственной или муниципальной собственности, согласно Постановлению администрации Липецкой области от 01.06.2015 г. №280;

- получить ТУ, при пересечении проектируемой трассы ЛЭП инженерных коммуникаций и прохождении в их охранных зонах, у организаций, в ведении которых они находятся, и выполнить проект согласно выданных ТУ;

- получить проект освоения лесов (в случае необходимости), по окончании работ подача лесной декларации в Управление лесного хозяйства;

- провести историко-археологическую и экологическую экспертизы при необходимости;

- выполнить заказные спецификации на основное и вторичное электротехническое оборудование, ЗИП, материалы и инструменты согласовав их с Заказчиком, по оборудованию и материалам в спецификации должны быть указаны номера позиции №SAP из РЦ или ТКП.

Согласованную Заказчиком и, при необходимости, надзорными органами проектную документацию предоставить в 4 экземплярах на бумажном носителе и в электронном виде в 2 экземплярах на USB - носителе: один в формате PDF, второй – в стандартных форматах MS Office, AutoCAD.

4. Требования к сметной документации

- выполнить текстовую часть в формате пояснительной записки к сметной документации;

- при формировании стоимости СМР и ПНР руководствоваться «Методикой определения стоимости строительной продукции на территории РФ» МДС 81-35.2004 и и базисному уровню цен ФЕР-2001, утвержденных приказом Министерства строительства и жилищно-коммунального хозяйства РФ от 30.01.2014 №31/пр «О введении в действие новых государственных сметных нормативов» (в редакции приказа Министерства строительства и жилищно-коммунального хозяйства РФ от 07.02.2014 №39/пр) и включенных в федеральный реестр сметных нормативов;

- сметная документация, должна быть составлена в двух уровнях цен: в базисном уровне цен, определяемом на основе действующих сметных норм и цен по состоянию на 01.01.2000 г. и в текущем уровне цен, сложившемся ко времени составления смет, с применением метода пересчета базисного уровня цен в текущий, с помощью индексов изменения сметной стоимости, разработанных к сметно-нормативной базе 2001.

В случае применения инновационных решений, приведенных в Реестре инновационных решений ПАО «Россети», Подрядчиком должна быть составлена отдельная локальная смета, включающая позиции инновационного оборудования, связанные с ним работы по монтажу, поставке, пусконаладке.

Стоимость оборудования и материалов в сметной документации должна соответствовать реестру плановых цен на оборудование и материалы филиала ПАО «МРСК Центра-«Липецкэнерго» (РЦ), при отсутствии данных стоимость определяются по средней стоимости технико-коммерческих предложения от производителей (ТКП).

Согласованную Заказчиком сметную документацию представить в 4 экземплярах на бумажном носителе и в электронном виде в 2 экземплярах на USB - носителе: один в формате PDF, а второй в формате Excel и ГРАНД-Смета, либо в другом числовом формате, совместимым с ГРАНД-Смета, позволяющем вести накопительные ведомости по локальным сметам (совместно с проектной документацией);

Разработанная проектно-сметная документация (далее ПСД) является собственностью Заказчика, и передача ее третьим лицам без его согласия запрещается.

5. Требования к проведению СМР и ПНР

5.1 Этапность проведения работ:

- подготовительные работы;
- проведение СМР (при необходимости на данном этапе произвести комплекс работ по восстановлению прилегающей территории до первоначального состояния);
- проведение ПНР.

5.2 Основные требования к Подрядчику при производстве работ:

- оформлять землеустроительные работы на период строительства;
- осуществлять страхование рисков и рисков, в том числе причинения ущерба 3 стороне, производимые организацией;
- осуществлять комплектацию работ всеми материалами, необходимыми для строительства, в строгом соответствии с технологической последовательностью СМР и в сроки, установленные календарным планом и графиком строительства согласованным Заказчиком;
- комплекс СМР и ПНР производить согласно утверждённой в производство работ заказчиком ПСД, нормативных документов, регламентирующих производство общестроительных работ, а также работ, производимых на объектах электросетевого комплекса;
- закупать и поставлять оборудование и материалы, установленные проектом и утвержденные Заказчиком строительства, необходимые для производства СМР и ПНР (изменение номенклатуры поставляемых материалов должно быть согласовано с Заказчиком и проектной организацией без изменения сметной стоимости);
- оформлять разрешение на производство земляных работ при строительстве объектов и нести полную ответственность при нарушении производства работ;
- самостоятельно выполнять все необходимые согласования, возникающие в процессе строительства, с шефмонтажными и со сторонними организациями;
- выполнять все технические условия, выданные заинтересованными предприятиями и организациями и осуществить в соответствии с проектными решениями;
- согласовывать с филиалом ПАО «МРСК Центра» все изменения проектных решений, возникающие в процессе строительства;
- применять материалы, имеющие паспорта и сертификаты РФ;
- вести исполнительную документацию на протяжении всего периода производства СМР в соответствии с СНиП, передать ее Заказчику для утверждения в полном объеме по завершению очереди строительства (реконструкции) или полного завершения строительства (реконструкции) объекта;
- представлять необходимые документы для оформления ввода объекта в эксплуатацию Заказчиком по завершении работ.

6. Требования к подрядной организации

- обладать необходимыми профессиональными знаниями и опытом при выполнении аналогичных проектных и строительно-монтажных работ;

- иметь свидетельство о допуске на данный вид деятельности, оформленного в соответствии с требованиями действующего законодательства РФ и устава СРО, а так же опыт проектирования и строительства аналогичных объектов не менее 3 лет;

- решать все вопросы, связанные с землеотводом (землеустроительные, кадастровые, оценочные и другие работы, предусмотренные законодательством РФ) под электросетевой объект, подготовка проектов сервитутов, договоров купли-продажи, аренды, или субаренды земельных участков, изымаемых для строительства и подписание их у правообладателей (при необходимости);

- привлекать специализированные Субподрядные организации, по согласованию с Заказчиком;

- выбор типа оборудования и заводов изготовителей производить по согласованию с Заказчиком.

7. Правила контроля и приемки работ

Контроль и приемка работ осуществляется в соответствии с условиями договора подряда (приложения к конкурсной документации) и действующим законодательством и действующими регламентами.

8. Требования к оборудованию и материалам

8.1. Общие требования:

- всё применяемое электротехническое оборудование и материалы отечественного и зарубежного производства должны быть новыми (дата изготовления не более полугода), ранее не использованными, соответствовать требованиям технической политики ПАО «Россети», а также пройти процедуру аттестации в ПАО «Россети» (при условии наличия в перечнях оборудования и материалов, подлежащих аттестации);

- для российских производителей – наличие положительного заключения МВК, ТУ, или иные документы, подтверждающие соответствие техническим требованиям;

- для импортного оборудования, а также для отечественного оборудования, выпускаемого для других отраслей и ведомств – наличие сертификатов соответствия функциональных и технических показателей оборудования условиям эксплуатации и действующим отраслевым требованиям;

- марку оборудования, провода, цепной линейной арматуры проектом и согласовать с филиалом ПАО «МРСК Центра» - «Липецкэнерго» на стадии проектирования;

- на ВЛ 10 (6) кВ применить высоконадежные разъединители 10 кВ рубящего или качающегося типа. Все стальные части разъединителя, в том числе и крепеж, должны иметь стойкое антикоррозийное покрытие на весь срок службы;

- выполнить проверку ТТ в ячейке(-ах) 6-10 кВ ПС, к которым подключены указанные в данном ТЗ объекты реконструкции (нового строительства), на 10 % погрешность с учетом существующей и перспективной мощности. Выполнить расчет токов к.з., предусмотреть проверку чувствительности защит. В случае необходимости справочно представить в проекте предложение о замене оборудования;

- защиту КТП/СТП 10(6)/0,4 кВ от перенапряжений осуществить ограничителями перенапряжений 6 (10) кВ и 0,4 кВ в соответствии с СТО 56947007-29.240.02.001-2008;

- по всем видам оборудования Подрядчик должен предоставить полный комплект технической и эксплуатационной документации на русском языке, подготовленной в соответствии с ГОСТ 34.003-90, ГОСТ 34.201 –89, ГОСТ 27300-87, ГОСТ 2.601 по монтажу, наладке, пуску, сдаче в эксплуатацию, обеспечению правильной и безопасной эксплуатации, технического обслуживания поставляемого оборудования;

- оборудование и материалы должны функционировать в непрерывном режиме круглосуточно в течение установленного срока службы (до списания), который (при условии проведения требуемых технических мероприятий по обслуживанию) должен быть не менее 30 лет.

8.2. Основные требования к проектируемым ЛЭП.

Тип провода магистрали ВЛ – 0,4 кВ	СИП-2
Тип провода ответвления ВЛ – 0,4 кВ	СИП-4
Материал изоляции кабеля 6-10 кВ при новом строительстве и реконструкции (за исключением замены дефектного участка КЛ)	Сшитый полиэтилен
Пожаробезопасное исполнение КЛ 6-10/0,4 кВ	Нет
Покрытие, не распространяющее горение, на участке КЛ при входе в РУ 6-10 кВ ПС, РП (РТП) или КТП	Да
Материал промежуточных опор 0,4 кВ	Бетон
Материал анкерных опор 0,4 кВ	Бетон / металл
Дополнительные жилы для уличного освещения для ЛЭП 0,4 кВ	Да
Изгибающий момент стоек для ВЛ 0,4 кВ (не менее), кН·м	30
Заходы на ПС и ТП	Кабельный

– применять при новом строительстве и реконструкции ВЛ-0,4 кВ стальные многогранные опоры (согласно выполненной ПАО "МРСК Центра" опытно-конструкторской работе, патент № 138695 от 20.02.2014) вместо трехстоечных железобетонных или деревянных опор. Вместо двухстоечных железобетонных или деревянных опор при соответствующем обосновании (при соблюдении удельных стоимостных показателей строительства, в случае проблем с выделением земельных участков и т.д.) в соответствии с ОУ-05-2014 от 02.12.2014 ", металлические анкерные опоры ВЛИ 0,4 кВ должны иметь одностоечное исполнение, с возможностью крепления светильников, концевых муфт, шкафов выносного учета;

– при прохождении ВЛ 6 (10) кВ в труднодоступной, населенной местности рекомендуется применение высоконадежных опорных полимерных/фарфоровых изоляторов, в том числе изолирующих траверс высокой заводской готовности на их основе (в случае применения защищенного провода 6-10 кВ);

– прокладку КЛ 0,4-10 кВ в местах пересечения с объектами транспортной и иной инфраструктуры осуществлять согласно ПУЭ, с учетом требований Оперативного указания ПАО «МРСК Центра» № ОУ-01-2013 от 27.08.2014 «О выполнении пересечений КЛ 0,4-10 кВ с объектами транспортной инфраструктуры»;

– сечение провода на магистрали ВЛИ 0,4 кВ должно быть не менее 70 мм², сечение провода на магистрали ВЛ 6-10 кВ должно быть не менее 70 мм²;

– в начале и в конце ВЛИ-0,4 кВ на всех проводах установить зажимы для присоединения приборов контроля напряжения и переносных заземлений;

– ответвления к вводам 0,4 кВ потребителей выполнить проводом СИП-4 сечением не менее 16 мм²;

– в конце и начале ВЛИ-0,4 кВ установить зажимы для переносного заземления;

– провод СИП должен соответствовать ГОСТ Р 52373-2005.

Требования к линейной арматуре для ВЛИ-0,4 кВ:

– линейная арматура должна быть сертифицирована в России, соответствовать Европейскому стандарту CENELEC CS, а также иметь заключение от отраслевой испытательной лаборатории, подтверждающее возможность совместного использования с СИП российского производства, выполненному по стандарту РФ ГОСТ Р 52373-2005;

– анкерные зажимы для магистральных проводов должны быть изготовлены из алюминиевого сплава, устойчивого к коррозии, с минимальной разрушающей нагрузкой 1500 кг для несущей нулевой жилы сечением 50-70 мм²;

– ответвительные зажимы должны быть снабжены срывной головкой в сторону магистрального провода, выполненной из алюминиевого антикоррозионного сплава;

- для ответвления к вводу должны применяться зажимы с отдельной затяжкой болта, позволяющие многократно подключать и отключать абонентов, а также менять сечение ответственного провода, не снимая зажим с магистрали;

- подвесной зажим должен состоять из элемента ограниченной прочности, обеспечивающего защиту магистральной линии от механических повреждений;

- заявленный срок службы линейной арматуры и провода не менее 40 лет.

9. Гарантийные обязательства

- гарантия на оборудование и материалы должна распространяться не менее чем на 60 месяцев. Время начала исчисления гарантийного срока – с момента ввода в эксплуатацию;

- подрядчик должен за свой счет и в сроки, согласованные с Заказчиком, устранять любые дефекты в оборудовании, материалах и выполняемых работах, выявленные в период гарантийного срока. В случае выхода из строя оборудования Подрядчик обязан направить своего представителя для участия в составлении акта, фиксирующего дефекты, согласования порядка и сроков их устранения не позднее 10 дней со дня получения письменного извещения Заказчика. Гарантийный срок в этом случае продлевается соответственно на период устранения дефектов.

10. Сроки выполнения работ и условия оплаты

10.1. Срок выполнения работ определяются договором подряда.

10.2. Оплата производится в течение 30 (тридцати) рабочих дней с момента подписания сторонами актов приема работ.

11. Основные нормативно-технические документы, определяющие требования к работам (ПИР, СМР, ПНР)

- Градостроительный кодекс РФ;

- Земельный кодекс РФ;

- Лесной кодекс РФ;

- ПУЭ (действующее издание);

- ПТЭ (действующее издание);

- Постановление Правительства Российской Федерации № 87 от 16 февраля 2008 г. «О составе разделов проектной документации и требованиях к их содержанию»;

- Постановление Правительства РФ от 11.08.2003 N 486 "Об утверждении Правил определения размеров земельных участков для размещения воздушных линий электропередачи и опор линий связи, обслуживающих электрические сети";

- Постановление Правительства РФ от 24.02.2009 № 160 «О порядке установления границ охранных зон объектов электросетевого хозяйства и особых условиях использования земельных участков, расположенных в границах таких зон», с последующими изменениями;

- Постановление Правительства РФ от 03.12.2014 N 1300 "Об утверждении перечня видов объектов, размещение которых может осуществляться на землях или земельных участках, находящихся в государственной или муниципальной собственности, без предоставления земельных участков и установления сервитутов";

- Положение ПАО «Россети» о единой технической политике в электросетевом комплексе»;

- Концепция цифровизации сетей на 2018-2030 гг. ПАО «Россети»;

- Технические требования к компонентам цифровой сети ПАО «Россети»;

- ГОСТ Р 21.1101-2013. Основные требования к проектной и рабочей документации;

- Нормы отвода земель для электрических сетей напряжением 0,38-750 кВ, № 14278. Утверждены Минтопэнерго 20.05.1994 г.;

- Распоряжение № ЦА/25/97-р от 02.06.2015 «О реализации политики инновационного развития, энергосбережения и повышения энергетической эффективности»;

- Регламент управления фирменным стилем ПАО «МРСК Центра», утв. Советом Директоров ПАО «МРСК Центра» (Протокол от 16.10.2015 № 21/15);

- Оперативное указание ПАО «МРСК Центра» № ОУ-01-2013 от 27.08.2014 «О выполнении пересечений КЛ 0,4-10 кВ с объектами транспортной инфраструктуры»;
- Оперативное указание ПАО «МРСК Центра» № ОУ-02-2013 от 18.09.2013 «О применении кабелей с индексом НГ-LS»;
- Оперативное указание ПАО «МРСК Центра» № ОУ-05-2014 от 02.12.2014 «О применении оборудования для распределительных сетей 10(6)/0,4 кВ»;
- Распределительные электрические сети напряжением 0,4-110 кВ. Требования к технологическому проектированию, СТО 34.01-21.1-001-2017;
- Методические указания по защите распределительных сетей напряжением 0,4-10 кВ от грозových перенапряжений, СТО 56947007-29.240.02.001-2008;
- Руководство по изысканиям трасс и площадок для электросетевых объектов напряжением 0,4-20 кВ;
- СНиП 12-01-2004 «Организация строительного производства»;
- СНиП 12-03-2001 «Безопасность труда в строительстве», часть 1 «Общие требования»;
- СНиП 12-04-2002 «Безопасность труда в строительстве», часть 2 «Строительное производство»;
- ГОСТ 12.3.032-84 ССТБ «Работы электромонтажные. Общие требования безопасности»;
- ГОСТ Р 52373-2005 «Провода самонесущие изолированные и защищенные для воздушных линий электропередачи. Общие технические условия»;
- ГОСТ 13276 – 79 «Арматура линейная. Общие технические условия»;
- ГОСТ 10434 – 82 «Соединения контактные электрические. Классификация. Общие технические требования»;
- ГОСТ Р 52082 –2003 «Изоляторы полимерные опорные наружной установки на напряжение 6-220 кВ. Общие технические условия»;
- ГОСТ Р 52725-2007 «Ограничители перенапряжений нелинейные для электроустановок переменного тока напряжением от 3 до 750 кВ»;
- ГОСТ 13015 – 2003 «Изделия железобетонные и бетонные для строительства. Общие технические требования. Правила приемки, маркировки, транспортирования и хранения»;
- ГОСТ 26633-91 «Бетоны тяжелые и мелкозернистые. Технические условия»;
- ГОСТ 15543.1-89 «Изделия электротехнические. Общие требования в части стойкости к климатическим внешним воздействующим факторам»;
- ГОСТ 14695-80 «Подстанции трансформаторные комплектные мощностью от 25 до 2500 кВА на напряжение до 10 кВ. Общие технические условия»;
- ГОСТ 30830-2002 (МЭК 60076-1-93) «Трансформаторы силовые. Общие положения. Часть 1»;
- ГОСТ 11677-85 (1999) «Трансформаторы силовые. Общие технические условия»;
- ГОСТ Р 52726 – 2007 «Разъединители и заземлители переменного тока на напряжение свыше 1 кВ и приводы к ним. Общие технические условия».

Заместитель главного инженера
по управлению производственными активами
и развитию

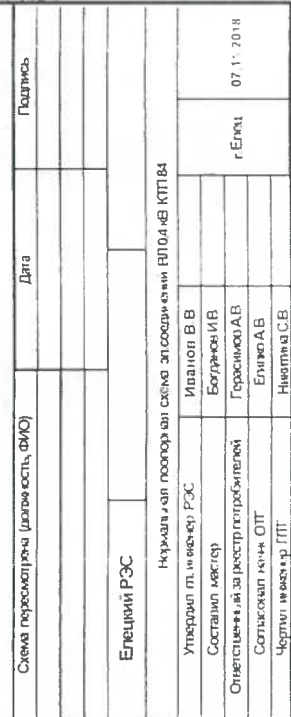
Начальник управления
технологического развития

Исп. Бухалова Л.Н.
22-81-88

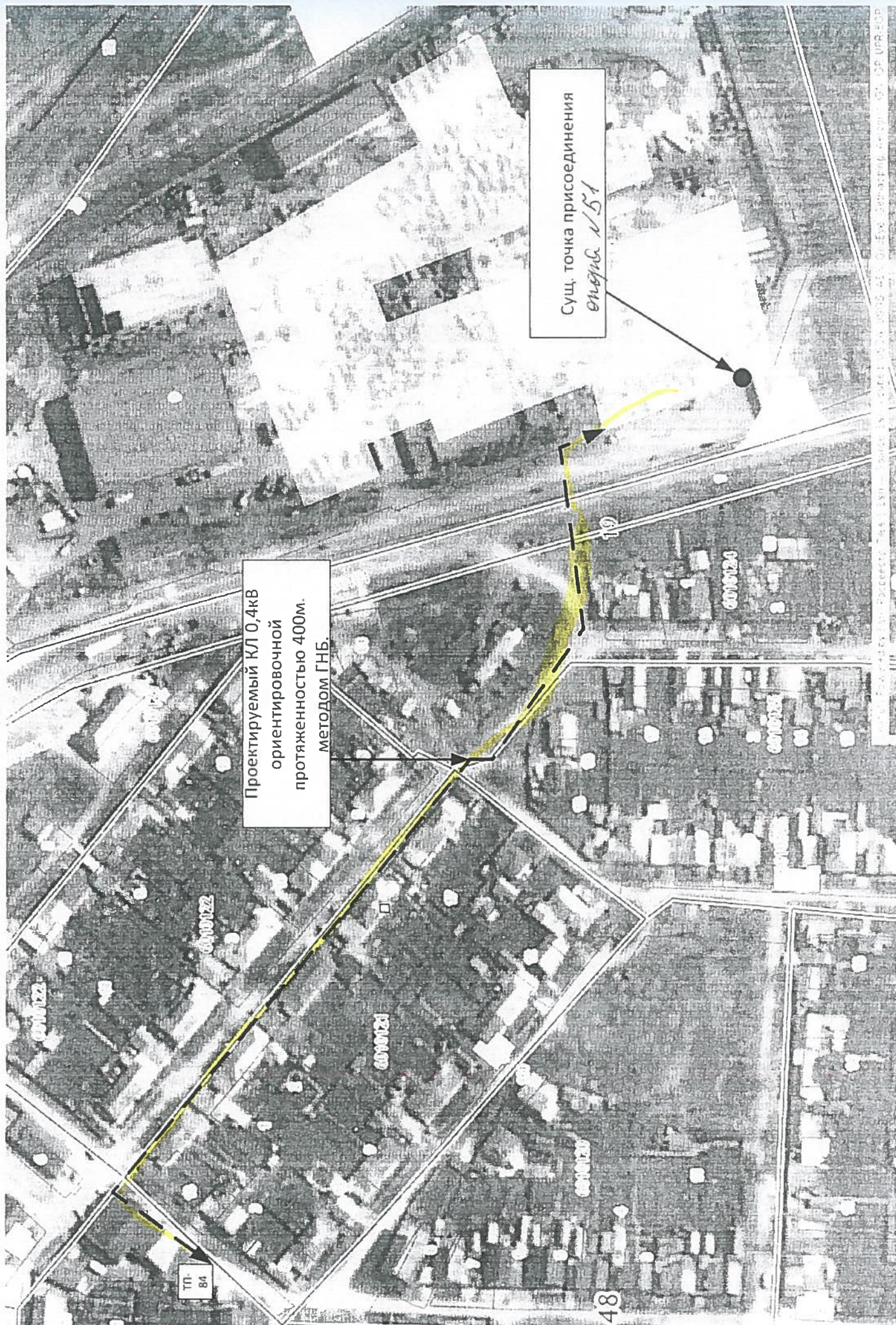



Э.Ю. Кусиных

О.А. Серёдкин



№№	Наименование работ	Ед.изм	Кол-во	Наименование	
1	Строительная длина линии	км	1,8	Тип силового трансформатора	ГМ
2	Опора промежуточная	шт	33	Расчетная (максимальная)	250
3	Опора анкерная	шт	9	Мощность всех эл.приемников	
4	Подстанция опора	шт	6	Положение эстакад	3
5	Монтаж провода			Допускается потери напряжения в процентах линии 0,38 кВ 6/10 кВ	±5%
6	СИП2 3*50+1*35,6+1*25	км	0,0	Тип автомата	
7	А4-50	км	1,2	ГП РБ 0,4кВ	РПС-400
8	А 3*50	км	0,2	РБ 1кВ 0,4кВ	РПС-250
9	А 2*50	км	0,4	РБ 0,2 0,4кВ	РПС-250
10	кабель ААШВ 4*70	км	0	РБ 0,3 0,4кВ	РПС-250
11	Трассировка (трубоукладчик 25 км)			РБ 1кВ 0,4кВ	РПС-250
12	Всего перекрестков в здании	шт	71	РБ 1кВ 0,4кВ	РПС-100
13	СИП4 2*16	л.п.			
14					
15	Системами уличного освещения	шт			
16	Повторное заземление	шт			
17	Заземление кровли				



Сущ. точка присоединения
этажа №51

Проектируемый КЛ 0,4кВ
ориентировочной
протяженностью 400м.
методом ГНБ.

ТН-
84

48

Нач.к ОГГ _____ Египко А.В.

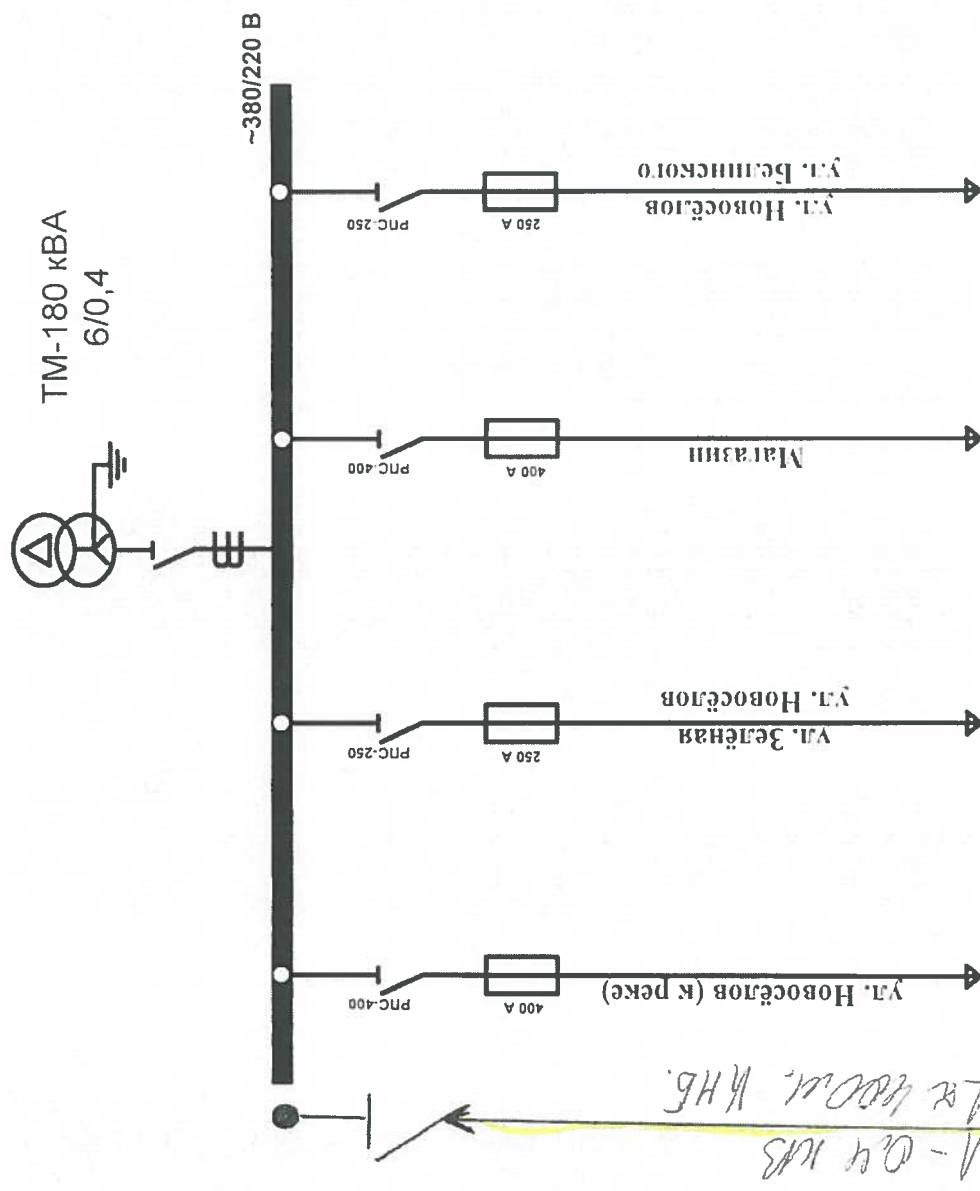


Схема пересмотрена (Дополнить, Ф И О)	Дата	Подпись
Елецкий РЭС		
ТП-84 РУ-0.4 кВ		
Уттердипл инженер РЭС	Авдеев О.А.	г. Елец
Составил мастер	Насонов В.И.	
Черный	Тимошин А.А.	

