


**«Утверждаю»**  
Первый заместитель директора –  
Главный инженер филиала  
ПАО «МРСК Центра» – «Ярэнерго»  
  
Р.В.Трубин

«12» 01. 2017г.

### **ТЕХНИЧЕСКОЕ ЗАДАНИЕ №581/ЯР**

на выполнение работ «под ключ» по проектированию и строительству/реконструкции ЛЭП (6-10 кВ) и распределительной сети 6-10/0,4 кВ.

#### **1. Общие требования**

Работы выполнить в два этапа:

##### **1-й этап:**

1.1 Разработать проектно-сметную документацию (ПСД) для реконструкции/нового строительства ЛЭП 10 (6) кВ и объектов распределительной сети 10 (6)/0,4 кВ, расположенных в

Область	Район
Ярославская	г. Ярославль

руководствуясь постановлением Правительства РФ от 16.02.2008 №87 (ред. от 26.03.2014) «О составе разделов проектной документации и требованиях к их содержанию» и в соответствии с положением ПАО «Россети» «О единой технической политике в распределительном сетевом комплексе»;

1.2 Выполнить согласование проекта с Заказчиком, заинтересованными сторонами и надзорными органами (при необходимости).

**2-й этап:** Выполнение строительно-монтажных (СМР) и пусконаладочных работ (ПНР).

#### **2. Исходные данные для проектирования и проведения СМР и ПНР.**

Ориентировочные объемы работ указаны в Приложении №1 к данному техническому заданию (ТЗ).

#### **3. Требования к проектированию**

##### **3.1 Техническая часть проекта в составе:**

###### **3.1.1 Пояснительная записка:**

- исходные данные для проектирования;
- сведения о климатической и географической характеристике района, на территории которого предполагается осуществлять строительство объекта;
- сведения об объекте с указанием наименования, назначения и месторасположения начального и конечного пунктов линейного объекта, его категории и классе;
- технико-экономическую характеристику проектируемого линейного объекта (категория, протяженность, проектная мощность, пропускная способность и др.).

###### **3.1.2 Проект полосы отвода:**

Предоставить в адрес Заказчика пакет документов по исполнительной документации, в том числе в обязательном порядке геодезическую исполнительную съемку построенного/реконструируемого объекта, согласованный со всеми заинтересованными лицами.

###### **• Привести в текстовой части**

- характеристику земельного участка, предоставленного для размещения объекта капитального строительства;
- обоснование планировочной организации земельного участка;
- расчет размеров земельных участков, необходимых для размещения линейного и площадного объекта электросетевого комплекса, полоса отвода;

– получение решения о предварительном согласовании места размещения объекта строительства;

- *Привести в графической части*

– схему планировочной организации земельного участка, схема расположения земельного участка на кадастровом плане территории, план трассы на действующем топоматериале с указанием сведений об углах поворота, длине прямых и криволинейных участков и мест размещения проектируемых объектов электросетевого комплекса, надземных и подземных коммуникаций, пересекаемых в процессе строительства и попадающих в пятно застройки.

### 3.1.3 Конструктивные решения:

- *Привести в текстовой части*

– сведения о категории и классе линейного и площадного объекта электросетевого комплекса;

– описание и обоснование технических решений, обеспечивающих необходимую прочность, устойчивость объекта капитального строительства в целом, а также отдельных конструктивных элементов (мероприятий по антиобледенению, системы молниезащиты, а также мер по защите конструкций от коррозии и др.);

– описание типов и размеров стоек (промежуточные, угловые, анкерные), конструкций опор;

– описание конструкций фундаментов, опор;

– описание и обоснование принятых объемно-планировочных решений объекта капитального строительства;

– сведения о проектной мощности (пропускной способности и др.) линейного объекта;

- *Привести в графической части*

– чертежи конструктивных решений и отдельных элементов опор, описанных в пояснительной записке;

– схемы устройства кабельных переходов через железные и автомобильные (шоссейные, грунтовые) дороги, а также через водные преграды;

– схемы крепления опор и мачт оттяжками;

– схемы узлов перехода с подземной линии на воздушную линию;

– схемы заземлений (занулений) и молниезащиты и др.

### 3.1.4 Проект организации строительства:

- *Привести в текстовой части*

– характеристику трассы линейного объекта, района его строительства, описание полосы отвода;

– сведения о размерах земельных участков, временно отводимых на период строительства;

– сведения об объемах и трудоемкости основных строительных и монтажных работ по участкам трассы;

– перечень основных видов строительных и монтажных работ, ответственных конструкций, участков сетей инженерно-технического обеспечения, подлежащих освидетельствованию с составлением соответствующих актов приемки перед производством последующих работ и устройством последующих конструкций;

- *Привести в графической части*

– организационно-технологические схемы, отражающие оптимальную последовательность возведения линейного объекта с указанием технологической последовательности работ.

### 3.1.5 Проект организации работ по сносу (демонтажу) линейного объекта

(включается в состав проектной документации при необходимости сноса (демонтажа) линейного объекта или его части)

### 3.1.6 Мероприятия по охране окружающей среды;

### 3.1.7 Мероприятия по обеспечению пожарной безопасности;

## 3.2. Стадийность проектирования

– проведение изыскательских работ и выбор места строительства (для площадных объектов)/полосы отвода (линейные объекты);

– разработка проектно-сметной документации (ПСД);

– согласование ПСД с Заказчиком и в надзорных органах (при необходимости).

## 3.3. Требования к оформлению проектной документации.

- оформить предварительное размещение объекта строительства, с согласованием местоположения со всеми землепользователями, отвод земельного участка на период строительства;

- получить ТУ, при пересечении проектируемой трассы ЛЭП инженерных коммуникаций и прохождении в их охранных зонах, у организаций, в ведении которых они находятся, и выполнить проект согласно выданных ТУ;

- выполнить заказные спецификации на основное и вторичное электротехническое оборудование, ЗИП, материалы и инструменты согласовав их с Заказчиком.

Согласованную Заказчиком и, при необходимости, надзорными органами проектную документацию предоставить в 4 экземплярах на бумажном носителе и в электронном виде в 2 экземплярах на USB - носителе: один в формате PDF, второй – в стандартных форматах MS Office, AutoCAD.

#### **4. Требования к сметной документации:**

- выполнить текстовую часть в формате пояснительной записки к сметной документации;
- при формировании стоимости СМР и ПНР руководствоваться «Методикой определения стоимости строительной продукции на территории РФ» МДС 81-35.2004 и утв. территориальной сметно-нормативной базой ТЕР 2001 Ярославской области;

сметная документация, должна быть составлена в двух уровнях цен: в базисном уровне цен, определяемом на основе действующих сметных норм и цен по состоянию на 01.01.2000 г. и в текущем уровне цен, сложившемся ко времени составления смет, с применением метода пересчета базисного уровня цен в текущий, с помощью индексов изменения сметной стоимости, разработанных к сметно-нормативной базе 2001.

- для оценки стоимости инновационных решений относительно общей сметной стоимости, в сметной документации должна быть представлена отдельная локальная смета, включающая позиции инновационного оборудования, связанные с ним работы по монтажу, поставке, пуско-наладке и т.п.;

Согласованную Заказчиком сметную документацию представить в 4 экземплярах на бумажном носителе и в электронном виде в 2 экземплярах на USB - носителе: один в формате PDF, а второй в формате ГРАНД-Смета, либо в другом числовом формате, совместимым с ГРАНД-Смета, позволяющем вести накопительные ведомости по локальным сметам (совместно с проектной документацией);

(Разработанная проектно-сметная документация (далее ПСД) является собственностью Заказчика, и передача ее третьим лицам без его согласия запрещается.)

#### **5. Требования к проведению СМР и ПНР.**

##### **5.1 Этапность проведения работ:**

- подготовительные работы;
- проведение СМР (при необходимости на данном этапе произвести комплекс работ по благоустройству);
- проведение ПНР.

##### **5.2 Основные требования к Подрядчику при производстве работ:**

- осуществлять землеустроительные работы на период строительства;
- осуществлять страхование рисков и рисков, в том числе причинения ущерба 3 стороне, производимые организацией;

- осуществлять комплектацию работ всеми материалами, необходимыми для строительства, в строгом соответствии с технологической последовательностью СМР и в сроки, установленные календарным планом и графиком строительства согласованным Заказчиком;

- комплекс СМР и ПНР производить согласно утверждённой в производство работ заказчиком ПСД, нормативных документов регламентирующих производство общестроительных работ, а так же работ производимых на объектах электросетевого комплекса;

- закупать и поставлять оборудование и материалы, установленные проектом и утвержденные Заказчиком строительства, необходимые для производства СМР и ПНР (изменение

номенклатуры поставляемых материалов должно быть согласовано с Заказчиком и проектной организацией без изменения сметной стоимости);

- оформлять разрешение на производство земляных работ при строительстве объектов и нести полную ответственность при нарушении производства работ;
- самостоятельно выполнять все необходимые согласования, возникающие в процессе строительства, с шефмонтажными и со сторонними организациями;
- выполнять все технические условия, выданные заинтересованными предприятиями и организациями и осуществить в соответствии с проектными решениями;
- согласовывать с филиалом ПАО «МРСК Центра» все изменения проектных решений, возникающие в процессе строительства;
- применять материалы, имеющие паспорта и сертификаты РФ;
- вести исполнительную документацию на протяжении всего периода производства СМР в соответствии с СНиП, передать ее Заказчику для утверждения в полном объеме по завершению очереди строительства (реконструкции) или полного завершения строительства (реконструкции) объекта;
- представлять необходимые документы для оформления ввода объекта в эксплуатацию Заказчиком по завершении работ.

#### **6. Требования к подрядной организации:**

- обладать необходимыми профессиональными знаниями и опытом при выполнении аналогичных проектных и строительно-монтажных работ;
- иметь свидетельство о допуске на данный вид деятельности, оформленного в соответствии с требованиями действующего законодательства РФ и устава СРО, а так же опыт проектирования аналогичных объектов не менее 3 лет;
- привлекать специализированные Субподрядные организации, по согласованию с Заказчиком;
- отсутствие случаев травматизма персонала при проведении строительно-монтажных работ;
- выбор типа оборудования и заводов изготовителей производить по согласованию с Заказчиком;
- отсутствие случаев травматизма персонала при проведении строительно-монтажных работ.

#### **7. Правила контроля и приемки работ.**

Контроль и приемка работ осуществляется в соответствии с условиями договора подряда и действующим законодательством и действующими регламентами.

#### **8. Требования к оборудованию и материалам.**

##### **8.1. Общие требования:**

- всё применяемое электротехническое оборудование и материалы отечественного и зарубежного производства должны быть новыми (дата изготовления не более полугода), ранее не использованными, соответствовать требованиям технической политики ПАО «Россети», а также пройти процедуру аттестации в ПАО «Россети» (при условии наличия в перечнях оборудования и материалов, подлежащих аттестации);
- для российских производителей – наличие положительного заключения МВК, ТУ, или иные документы, подтверждающие соответствие техническим требованиям;
- для импортного оборудования, а так же для отечественного оборудования, выпускаемого для других отраслей и ведомств – наличие сертификатов соответствия функциональных и технических показателей оборудования условиям эксплуатации и действующим отраслевым требованиям;
- провести мониторинг рынка новой техники и технологий с оценкой возможности их применения в проекте. Тип, марку и завод-изготовитель оборудования, провода, стальной линейной арматуры определить проектом и согласовать с филиалом ПАО «МРСК Центра» - «Ярэнерго» на стадии проектирования. Инновационные решения оформить отдельным разделом проекта.

– по всем видам оборудования Подрядчик должен предоставить полный комплект технической и эксплуатационной документации на русском языке, подготовленной в соответствии с ГОСТ 34.003-90, ГОСТ 34.201 –89, ГОСТ 27300-87, ГОСТ 2.601 по монтажу, наладке, пуску, сдаче в эксплуатацию, обеспечению правильной и безопасной эксплуатации, технического обслуживания поставляемого оборудования;

– оборудование и материалы должны функционировать в непрерывном режиме круглосуточно в течение установленного срока службы (до списания), который (при условии проведения требуемых технических мероприятий по обслуживанию) должен быть не менее 30 лет.

### 8.2. Основные требования к проектируемым ЛЭП.

Тип провода магистрали ВЛ – 0,4 кВ	СИП-2
Тип провода ответвления ВЛ – 0,4 кВ	СИП-4
Совместная подвеска	нет
Материал промежуточных опор 0,4 кВ	Бетон
Материал анкерных опор 0,4 кВ	Бетон/металл
Дополнительные жилы для уличного освещения для ЛЭП 0,4 кВ	нет
Изгибающий момент стоек для ВЛ 0,4 кВ (не менее), кН·м	30
Линейная изоляция	Стекло/фарфор
Заходы на ПС и ТП	Воздушный

– при новом строительстве и реконструкции ВЛ-0,4 кВ применять стальные многогранные опоры (согласно выполненной ПАО "МРСК Центра" опытно-конструкторской работе, патент № 138695 от 20.02.2014) вместо трехстоечных железобетонных или деревянных опор. Вместо двухстоечных железобетонных или деревянных опор применять СМО при соответствующем обосновании (при соблюдении удельных стоимостных показателей строительства, в случае проблем с выделением земельных участков и т.д.) в соответствии с ОУ-05-2014 от 02.12.2014 ".

– сечение провода на магистрали ВЛИ 0,4 кВ должно быть не менее 50 мм<sup>2</sup>;

– в начале и в конце ВЛИ-0,4 кВ на всех проводах установить зажимы для присоединения приборов контроля напряжения и переносных заземлений;

– ответвления к вводам 0,4 кВ потребителей выполнить проводом СИП-4 сечением не менее 16 мм<sup>2</sup>;

– провод СИП должен соответствовать ГОСТ Р 31946-2012.

Требования к линейной арматуре для ВЛИ-0,4 кВ:

– линейная арматура должна быть сертифицирована в России, соответствовать Европейскому стандарту CENELEC CS, а также иметь заключение от отраслевой испытательной лаборатории, подтверждающее возможность совместного использования с СИП российского производства, выполненному по стандарту РФ ГОСТ Р 52373-2005;

– анкерные зажимы для магистральных проводов должны быть изготовлены из алюминиевого сплава, устойчивого к коррозии, с минимальной разрушающей нагрузкой 1500 кг для несущей нулевой жилы сечением 50-70 мм<sup>2</sup>;

– для ответвления к вводу должны применяться зажимы с отдельной затяжкой болта, позволяющие многократно подключать и отключать абонентов, а также менять сечение ответвительного провода, не снимая зажим с магистрали;

– ответвительные зажимы должны быть снабжены срывной головкой в сторону магистрального провода, выполненной из алюминиевого антикоррозийного сплава;

– подвесной зажим должен состоять из элемента ограниченной прочности, обеспечивающего защиту магистральной линии от механических повреждений;

### 8.3. Основные требования к проектируемым КЛ 6(10) кВ.

Материал изоляции кабеля 6 кВ при новом строительстве и реконструкции (за исключением замены дефектного участка КЛ)	Сшитый полиэтилен / бумажно-масляная
Пожаробезопасное исполнение КЛ 6 кВ	Нет
Покрытие, не распространяющее горение, на участке КЛ при входе в РУ ПС, РП (РТП) или КТП	Да

Заходы на ТП	кабельный
--------------	-----------

– прокладку КЛ 0,4-10 кВ в местах пересечения с объектами транспортной и иной инфраструктуры осуществлять согласно ПУЭ, с учетом требований Оперативного указания ПАО «МРСК Центра» № ОУ-01-2013 от 27.08.2014 «О выполнении пересечений КЛ 0,4-10 кВ с объектами транспортной инфраструктуры»;

#### 8.4. Основные требования к проектируемой КТП 6/0,4 кВ

Наименование		Параметры
Конструктивное исполнение		
Тип КТП		проходная
Конструктивное исполнение КТП		киосковая
Климатическое исполнение и категория размещения		УХЛ1
Высота установки над уровнем моря, м, не более		1000
Трансформатор в комплекте поставки		да
Количество трансформаторов		1
Тип ввода ВН		Кабельный
Тип ввода НН		Кабельный/воздушный
Коридор обслуживания	в РУВН	да
	в РУНН	да
Маслоприемник		нет
Габаритные размеры, ДхШхВ, мм, не более*		по проекту
Силовой трансформатор		
Тип трансформатора		масляный герметичный
Номинальная мощность, кВА		630
Частота, Гц		50
Номинальное напряжение обмоток, кВ:	ВН	6
	НН	0,4
Потери ХХ, Вт, не более		860
Потери КЗ, Вт, не более		6750
Схема и группа соединения обмоток**		Y/Zн (Δ/Yн)
Способ и диапазон регулирования на стороне ВН		ПБВ ±2х2,5%
Климатическое исполнение и категория размещения по ГОСТ15150		У3
Требования к электрической прочности		ГОСТ 1516.1
Защита от перегрузки		нет
Срок эксплуатации до первого ремонта, не менее лет		12
Срок службы, лет		30
РУ ВН		
Число отходящих линий:		
вводные, шт.		1
линейные, шт.		1
трансформаторные, шт.		1
Тип защитного аппарата		Предохранитель и выключатель нагрузки
Номинальный ток, А		630
Номинальный ток отключения, кА		по проекту
Ток термической стойкости, кА, не менее		по проекту
Ток электродинамической стойкости, кА, не менее		по проекту
Секционирование РУВН		нет
Защита от перенапряжений		да
РУ НН		
Число отходящих линий		6
Тип вводного коммутационного аппарата		автоматический выключатель/рубильник

Номинальный ток водного аппарата, А		1000А						
Тип коммутационного аппарата отходящих линий		рубильник с предохранителем или автоматический выключатель						
Отходящие линии	Номер линии	1	2	3	4	5	6	7
	Номинальный ток, А	630 А – 2 шт.; 400 А – 2 шт.; 250 А – 2 шт.						
Учёт в РУНН (ввод, отходящие линии)		ввод						
Контроль напряжения на шинах 0,4 кВ		нет						
Шкаф уличного освещения		нет						
Тип счётчика		по проекту						
Номинал трансформаторов тока		по проекту						
Амперметры на вводе		нет						
Блок собственных нужд		да						
Наличие АВР		нет						
Наличие автоматического управления фидером уличного освещения		нет						
Секционирование по РУНН		нет						
Защита от перенапряжений		да						

– схема  $Y/Y_n$  допускается при соответствующем обосновании, например, замена выпавшего из строя трансформатора на двухтрансформаторной ТП, если оставшийся в работе тр-р имеет схему  $Y/Y_n$ . Схема  $Y/Z_n$  применяется при преобладании однофазной (бытовой) нагрузки или при наличии технико-экономического обоснования.

– выбор типов КТП осуществлять в соответствии с оперативным указанием ПАО «МРСК Центра» № ОУ-05-2014 от 02.12.2014 «О применении оборудования для распределительных сетей 10(6)/0,4 кВ»;

– крепление створок ворот и дверей должно быть выполнено на внутренних петлях.

– замки на дверях - внутреннего исполнения, должны иметь простую и надежную конструкцию и открываться одним ключом. Двери и створки ворот должны иметь фиксацию в крайних положениях. Двери, жалюзи и замки должны иметь противовандальное исполнение. Предусмотреть петли для навесных замков;

– корпус (для исполнения киоск и контейнер) – коррозионностойкая эмаль по грунтовке/грунт-эмаль, двери – краска полимерная порошковая, цвета в соответствии с корпоративным стандартом ПАО «МРСК Центра»;

– отсеки силовых трансформаторов в КТП должны иметь защитные барьеры.

– токоведущие части 0,4 кВ, находящиеся под напряжением должны быть изолированы.

– в качестве уплотнителей на дверях, использовать долговечные материалы устойчивые к атмосферным воздействиям (диапазон рабочей температуры от + 40° С до –45° С);

– конструкция крыши должна исключать сток воды с крыши на стены;

– необходимо наличие блокировок: привода заземлителя и выключателя нагрузки, дверцы предохранителей высоковольтного отсека, главных и заземляющих ножей разъединителя и др.;

– окраску КТП выполнить в соответствии с утвержденными корпоративными цветами ПАО «МРСК Центра», на дверях КТП нанести диспетчерские наименования, знаки безопасности, логотип ПАО «МРСК Центра» и телефон.

– заводку кабелей в кабельные блоки выполнять через п/э трубы, фиксированные болтами металлоконструкций к закладным в корпус блока с герметизацией силиконовыми уплотнителями или герметичными вводами. Количество вводов согласовать дополнительно. Стены подземной части должны быть водонепроницаемыми;

– кровлю здания выполнить со скатами (двухскатной), обязательно наличие отливов над входами для исключения попадания осадков, покрытие кровли - битумно-полимерный наплавляемый рулонный кровельный и гидроизоляционный материал;

– строительная конструкция выполняется в блочно-модульном исполнении из армированного бетона, толщиной не менее 70 мм;

– РУ ВН и НН выполнять в отдельных помещениях, предусмотреть сплошную перегородку между кабинами трансформаторов и РУ НН. В перегородке должно находиться окно;

– форма жалюзи – «ёлочка», без сетки «рабица», с управлением изнутри; стены, пол и потолок должны быть выкрашены краской, устойчивой к воздействию влаги.

### **8.5. Требования безопасности электроустановок:**

По периметру КТП предусмотреть установку ограждений:

- высота ограждения должна составлять не менее 1,8 м.
- расстояние от ограждения до КТП должно быть не менее 2 м.
- предусмотреть в ограждении дверь шириной 0,8 м. Оборудовать дверь запирающим устройством, использующимся в КТП (для возможности открытия одним ключом)
- предусмотреть съемную(разборную) часть ограждения со стороны двери трансформаторного отсека.

Полотно просматриваемого ограждения может быть изготовлено из:

- сварной металлической (стальной) сетки или решетки с диаметром прута не менее 5 мм, имеющей антикоррозийную защиту;
- сварной решетки, изготовленной из прямоугольного профиля сечением от 25х25 до 30х30 мм;
- композиции двух элементов (сварная сетчатая панель и плоская АКЛ).

В комплексе охранной системы должны применяться только стандартные, серийно выпускаемые и надлежащим образом сертифицированные аппаратные средства.

Структура комплекса сигнализации должна включать в себя:

- систему охранной сигнализации с выводом сигнала на диспетчерский пункт путем отправки SMS сообщения по сети GSM, с использованием ревунов.

### **9. Гарантийные обязательства:**

- гарантия на оборудование и материалы должна распространяться не менее чем на 60 месяцев. Время начала исчисления гарантийного срока – с момента ввода в эксплуатацию;
- подрядчик должен за свой счет и в сроки, согласованные с Заказчиком, устранять любые дефекты в оборудовании, материалах и выполняемых работах, выявленные в период гарантийного срока. В случае выхода из строя оборудования Подрядчик обязан направить своего представителя для участия в составлении акта, фиксирующего дефекты, согласования порядка и сроков их устранения не позднее 10 дней со дня получения письменного извещения Заказчика. Гарантийный срок в этом случае продлевается соответственно на период устранения дефектов.

### **10. Сроки выполнения работ и условия оплаты.**

10.1. Выполнение в течение 12 недель с даты подписания договора на выполнение работ.

10.2. Оплата производится в течение 30 (тридцати) рабочих дней с момента подписания сторонами актов приема работ.

### **11. Основные НТД, определяющие требования к работам:**

- Постановление Правительства Российской Федерации № 87 от 16 февраля 2008 г. «О составе разделов проектной документации и требованиях к их содержанию»;
- Положение ПАО «Россети» о единой технической политике в электросетевом комплексе, утвержденное советом директоров ПАО «Россети» (протокол № 138 от 23.10.2013 года);
- Руководство по использованию фирменного стиля ПАО «МРСК Центра» (РК БС 8/11-01/2015), утверждённое приказом № 853-ЯР от 18.11.2015 г. «О принятии к исполнению нормативных документов ПАО «МРСК Центра» в филиале ПАО «МРСК Центра» - «Ярэнерго»»;
- Оперативное указание ПАО «МРСК Центра» № ОУ-01-2013 от 27.08.2014 «О выполнении пересечений КЛ 0,4-10 кВ с объектами транспортной инфраструктуры»;
- Оперативное указание ПАО «МРСК Центра» № ОУ-02-2013 от 18.09.2013 «О применении кабелей с индексом НГ-LS»;
- Оперативное указание ПАО «МРСК Центра» № ОУ-05-2014 от 02.12.2014 «О применении оборудования для распределительных сетей 10(6)/0,4 кВ»;
- ПУЭ (действующее издание);
- ПТЭ (действующее издание);
- «Методические указания по защите распределительных сетей напряжением 0,4-10 кВ от грозových перенапряжений», СТО 56947007-29.240.02.001-2008;
- «Руководство по изысканиям трасс и площадок для электросетевых объектов напряжением 0,4-20 кВ»;



- СНиП 12-01-2004 «Организация строительного производства»;
- СНиП 12-03-2001 «Безопасность труда в строительстве», часть 1 «Общие требования»;
- СНиП 12-04-2002 «Безопасность труда в строительстве», часть 2 «Строительное производство»;
- ГОСТ 12.3.032-84 ССТБ «Работы электромонтажные. Общие требования безопасности»;
- ГОСТ Р 52373-2005 «Провода самонесущие изолированные и защищенные для воздушных линий электропередачи. Общие технические условия»;
- ГОСТ 13276 – 79 «Арматура линейная. Общие технические условия»;
- ГОСТ 10434 – 82 «Соединения контактные электрические. Классификация. Общие технические требования»;
- ГОСТ Р 52082 –2003 «Изоляторы полимерные опорные наружной установки на напряжение 6-220 кВ. Общие технические условия»;
- ГОСТ Р 52725-2007 «Ограничители перенапряжений нелинейные для электроустановок переменного тока напряжением от 3 до 750 кВ»;
- ГОСТ 13015 – 2003 «Изделия железобетонные и бетонные для строительства. Общие технические требования. Правила приемки, маркировки, транспортирования и хранения»;
- ГОСТ 26633-91 «Бетоны тяжелые и мелкозернистые. Технические условия»;
- ГОСТ 15543.1-89 «Изделия электротехнические. Общие требования в части стойкости к климатическим внешним воздействующим факторам»;
- ГОСТ 14695-80 «Подстанции трансформаторные комплектные мощностью от 25 до 2500 кВА на напряжение до 10 кВ. Общие технические условия»;
- ГОСТ 30830-2002 (МЭК 60076-1-93) «Трансформаторы силовые. Общие положения. Часть 1»;
- ГОСТ 11677-85 (1999) «Трансформаторы силовые. Общие технические условия»;
- ГОСТ Р 52726 – 2007 «Разъединители и заземлители переменного тока на напряжение выше 1 кВ и приводы к ним. Общие технические условия».
- При проектировании использовать региональные карты климатического районирования по ветру, гололеду и ветровой нагрузке при гололеде в Ярославской области утвержденные приказом ПАО «МРСК Центра» от 20.01.2016 №12-ЦА.
- Распоряжение № ЦА/25/97-р от 02.06.2015 «О реализации политики инновационного развития, энергосбережения и повышения энергетической эффективности».

Начальник РЭС «Яргорэлектросеть»

В.В. Плещев

Заместитель главного инженера –  
начальник ПТО РЭС «Яргорэлектросеть»

И.С. Скалдуцкий

В части сроков выполнения работ согласованно:  
Начальник УКС

А.Э. Чугунов

Заместитель директора по безопасности –  
начальник отдела безопасности

Г.В. Ширшаков

Приложение №1 к техническому заданию № 581/ЯР


№ п/п	Наименование заявителя по договору тех.присоединения	Категория (льготная/не льготная)	Наименование присоединяемого объекта	Реквизиты договора тех.присоединения	Присоединяемая мощность, кВт	Срок подключения заявителя	Наименование внепланового лота с расшифровкой перечня работ в рамках укрупненного сметного расчета	РЭС	Адрес
1	СНТ "Нефтяник-1"	л	48 дачных дома	41393791/ТП-16	480	27.04.2017	1. Строительство ТП 1789 (1 шт.).*  2. Строительство защитного ограждения ТП 1789 (1 шт.).  3. Реконструкция КЛ 6-10кВ ТП 789-ТП 793 ААБлу 3*120 (инв. № 12012277-00) с монтажом двух КЛ 6 кВ до ТП 1789 (~2х180м).*  4. Строительство ВЛ 0,4 кВ №2 ТП 1789 (~50м).*  5. Строительство ВЛ 0,4 кВ №3 ТП 1789 (~50м).*	Яргорэлектросеть	г.Ярославль, ул.Гагарина (в районе дома 67).

\* Примечание:

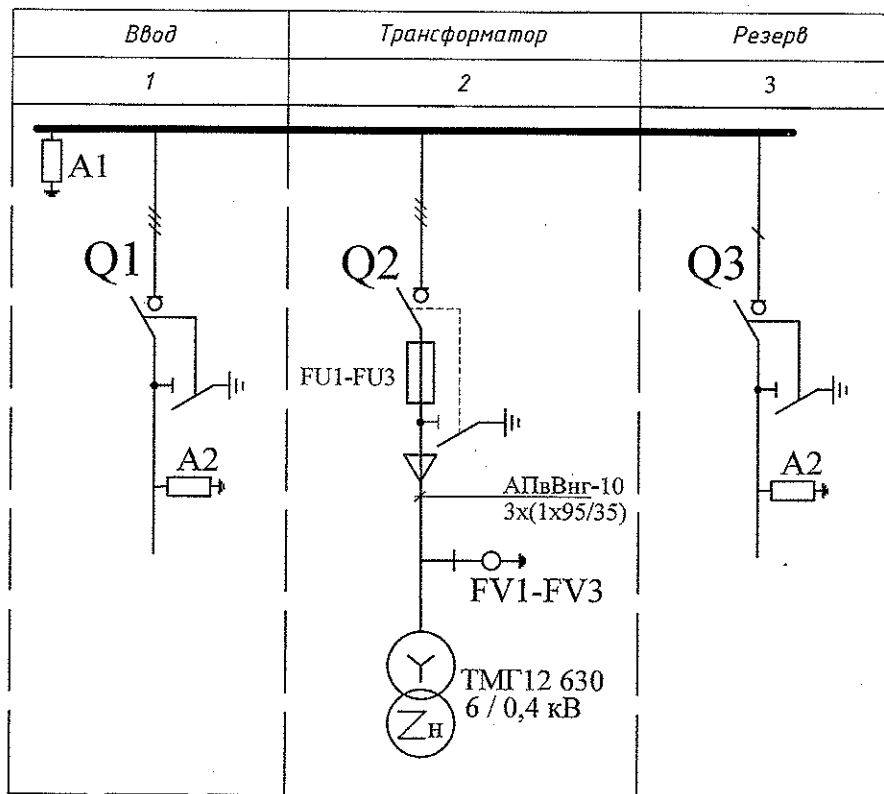
Объемы указаны в соответствии с ТУ для присоединения к электрическим сетям заявителя.

Начальник РЭС «Яргорэлектросеть»

В.В. Плещев




# Схема электрическая однолинейная РУНН



Предусмотреть воздушный портал для РУ-0,4 кВ.

Предусмотреть возможность установки комплекта ПЗ в ячейки 1,3.

Укомплектовать КТП средствами защиты в соответствии с СО153-34.03.603-2003

Включить в поставку комплект охранно -пожарной сигнализации с функциейревуна и передачей сигнала тревоги по GSM каналу.

Знаки безопасности, оперативные наименования выполнить на эмалированной основе ( антивандальное покрытие);

Крепление ворот и дверей должно быть выполнено на внутренних петлях;

Для защиты фасадов от несанкционированных надписей, стикеров, объявлений, рисунков "графити" обработать стены "Силокор грунт" бесцветной модификации и композицией "Силокор антиграфити".

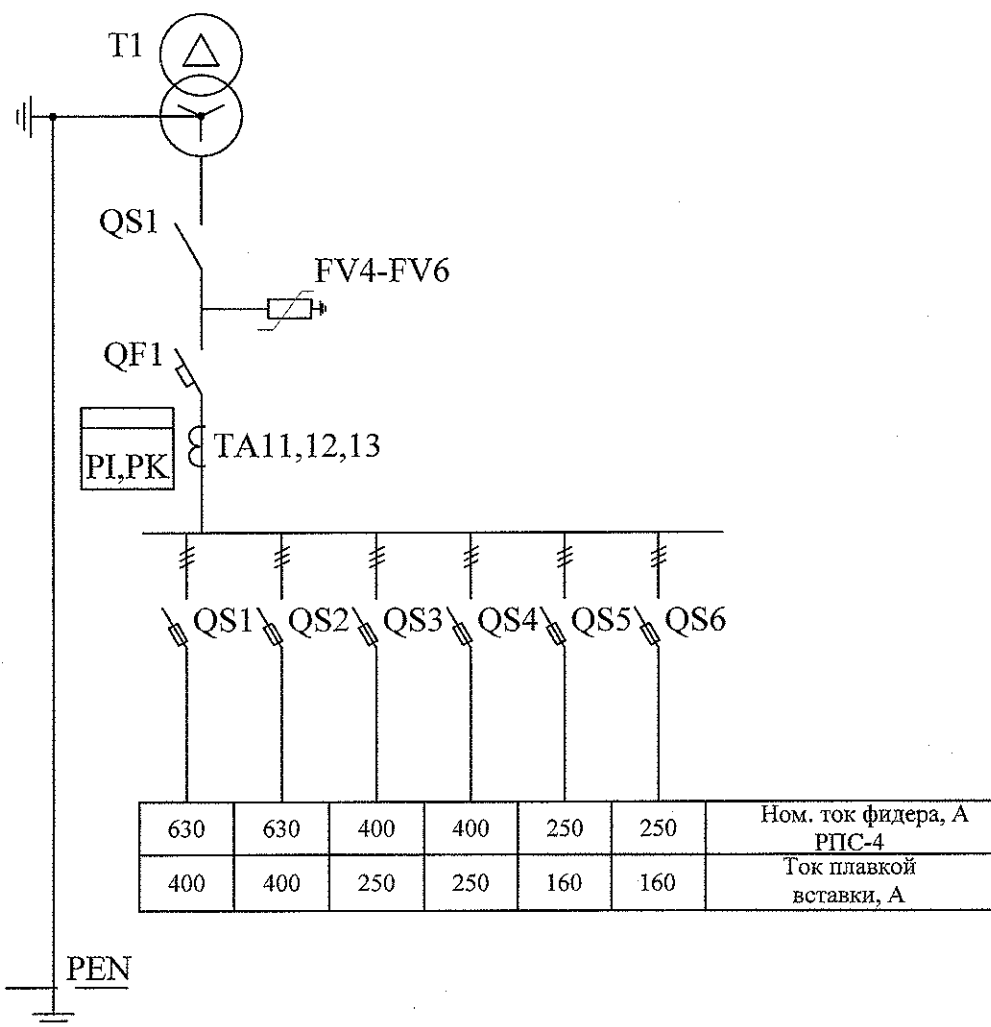
Поз.	Обозначение	Наименование	Кол.	Прим.
1	Q1-Q3	Выключатель нагрузки ВНА-10/630	3	
2	FV1-FV3	Ограничитель перенапряжения ОПН-РТ/TEL 6/7,2	3	
3	FU1-FU3	Предохранитель ПКТ 103-6-100	3	
4	A1	Индикатор высокого напряжения ИВН-6	1	
5	A2, A3	Устройство контроля тока к.з. УТКЗ-4	2	

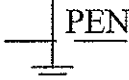
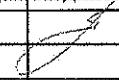
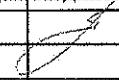
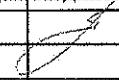
Изм.	Кол.	Лист	Модок	Подпись	Дата
Разраб.		Подогов			

Электроснабжение	Стадия	Лист	Листов
	Р		

Однолинейная схема РУ-10 кВ	РЭС "Яргорэлектросеть"		
-----------------------------	------------------------	--	--

### Схема электрическая однолинейная РУНН



Инв. N подл.	Инв. N подл.	Подп. и дата	Взам. инв. N	Инв. N дубл.	Подп. и дата		<table><tr><td>050</td><td>050</td><td>400</td><td>400</td><td>250</td><td>250</td><td>160</td><td>160</td><td colspan="2">РПС-4 Ток плавкой вставки, А</td></tr><tr><td>400</td><td>400</td><td>250</td><td>250</td><td>160</td><td>160</td><td colspan="4"></td></tr></table>							050	050	400	400	250	250	160	160	РПС-4 Ток плавкой вставки, А		400	400	250	250	160	160																																																						
							050	050	400	400	250	250	160	160	РПС-4 Ток плавкой вставки, А																																																																				
400	400	250	250	160	160																																																																														
<table><tr><td>Поз.</td><td colspan="3">Обозначение</td><td colspan="4">Наименование</td><td>Кол.</td><td>Прим.</td></tr><tr><td>1</td><td colspan="3">QF1</td><td colspan="4">BA55-41 1000 А</td><td>1</td><td></td></tr><tr><td>2</td><td colspan="3">QS1</td><td colspan="4">PE 19-43 1000 А</td><td>1</td><td></td></tr><tr><td>3</td><td colspan="3">TA11-16</td><td colspan="4">Т-0,66 1000/5</td><td>3</td><td></td></tr><tr><td>4</td><td colspan="3">FV4-FV6</td><td colspan="4">ОПН II-0,4/0.4</td><td>3</td><td></td></tr><tr><td>5</td><td colspan="3">PI, PK</td><td colspan="4">Меркурий 234 ART-03 PB.G</td><td>1</td><td></td></tr><tr><td>6</td><td colspan="3">QS1- QS6</td><td colspan="4">РПС-4</td><td>6</td><td></td></tr></table>														Поз.	Обозначение			Наименование				Кол.	Прим.	1	QF1			BA55-41 1000 А				1		2	QS1			PE 19-43 1000 А				1		3	TA11-16			Т-0,66 1000/5				3		4	FV4-FV6			ОПН II-0,4/0.4				3		5	PI, PK			Меркурий 234 ART-03 PB.G				1		6	QS1- QS6			РПС-4				6	
Поз.	Обозначение			Наименование				Кол.	Прим.																																																																										
1	QF1			BA55-41 1000 А				1																																																																											
2	QS1			PE 19-43 1000 А				1																																																																											
3	TA11-16			Т-0,66 1000/5				3																																																																											
4	FV4-FV6			ОПН II-0,4/0.4				3																																																																											
5	PI, PK			Меркурий 234 ART-03 PB.G				1																																																																											
6	QS1- QS6			РПС-4				6																																																																											
Инв. N подл.	Инв. N подл.	Подп. и дата	Взам. инв. N	Инв. N дубл.	Подп. и дата	<table><tr><td></td><td></td><td></td><td></td><td></td><td></td><td colspan="3"></td></tr><tr><td></td><td></td><td></td><td></td><td></td><td></td><td colspan="3"></td></tr><tr><td></td><td></td><td></td><td></td><td></td><td></td><td colspan="3"></td></tr><tr><td></td><td></td><td></td><td></td><td></td><td></td><td colspan="3"></td></tr><tr><td></td><td></td><td></td><td></td><td></td><td></td><td colspan="3"></td></tr></table>																																																																													
<table><tr><td>Изм.</td><td>Кол.</td><td>Лист</td><td>№ док.</td><td>Подпись</td><td>Дата</td></tr><tr><td>Разраб.</td><td></td><td>Подогов</td><td></td><td></td><td></td></tr></table>						Изм.	Кол.	Лист	№ док.	Подпись	Дата	Разраб.		Подогов				<table><tr><td colspan="3">Электроснабжение</td><td>Стадия</td><td>Лист</td><td>Листов</td></tr><tr><td colspan="3"></td><td>Р</td><td>9</td><td></td></tr></table>				Электроснабжение			Стадия	Лист	Листов				Р	9																																																			
Изм.	Кол.	Лист	№ док.	Подпись	Дата																																																																														
Разраб.		Подогов																																																																																	
Электроснабжение			Стадия	Лист	Листов																																																																														
			Р	9																																																																															
<table><tr><td colspan="3">Однолинейная схема РУ-0,4 кВ</td><td colspan="3">РЭС "Ягорэлектросеть"</td></tr><tr><td colspan="3"></td><td colspan="3"></td></tr></table>						Однолинейная схема РУ-0,4 кВ			РЭС "Ягорэлектросеть"																																																																										
Однолинейная схема РУ-0,4 кВ			РЭС "Ягорэлектросеть"																																																																																