

**«Утверждаю»**

Первый заместитель директора –  
главный инженер филиала  
ПАО «МРСК Центра» – «Брянскэнерго»

Капшуков Ф.А.

«08 декабря» 2020 г.

### **ТЕХНИЧЕСКОЕ ЗАДАНИЕ**

на выполнение работ по проектированию и строительству объекта:

«Реконструкция: ВЛ 6 кВ,

Строительство: ВЛ 6 кВ, СТП, ВЛИ 0,4 кВ»

для обеспечения технологического присоединения энергопринимающих устройств

ДТП №42035827 от 26.11.2020г. (срок выполнения мероприятий – 1 год)»

(Инв. №СС1172301; наименование ОС: ВЛ 6кВ Ф.601 ПС Водозабор)

#### **1. Основание выполнения работ**

1.1. Технологическое присоединение к сетям филиала ПАО «МРСК Центра» – «Брянскэнерго» энергопринимающих устройств заявителей: склад продуктов питания, расположенной в Брянской области, Брянском районе, с. Отрадное, ул. Первомайская, 76 (90,0 кВт).

#### **2. Общие требования**

##### **1-й этап:**

2.1. Местонахождение проектируемых электроустановок филиала ПАО «МРСК Центра» – «Брянскэнерго» и энергопринимающих устройств Заявителя:

Район	Населенный пункт	Кадастровый номер земельного участка, на котором располагаются энергопринимающие устройства Заявителя
Брянский	с. Отрадное	н/д

2.2. Разработать проектно-сметную документацию (ПСД) и рабочую документацию (РД) одной стадией для реконструкции/нового строительства объектов распределительной сети 10/0,4 кВ, с учетом требований НТД, указанных в п. 9

настоящего ТЗ (при проектировании необходимо руководствоваться последними редакциями документов, необходимых и действующих на момент разработки ПСД, в том числе не указанных в данном ТЗ), в объеме следующих мероприятий:

- Строительство ВЛ-6 кВ от опоры №21 ВЛ-6 кВ ф.601 ПС 110 кВ Водозабор (СПП-элемент: Z32-ТР42035827.01);

- Строительство типовой ТП, оборудованной устройствами телеметрии с передачей информации на диспетчерский пункт (СПП-элемент Z32-ТР42035827.03);

- Строительство участка ВЛ-0,4 кВ до границы земельного участка Заявителя (СПП-элемент Z32-ТР42035827.02);

- Выполнить реконструкцию ВЛ-6 кВ ф.601 ПС 110 кВ Водозабор в части монтажа ответвительной траверсы на опоре № 21 (СПП-элемент Z32-ТР42035827.04);

- Выполнить установку щита учета на вновь построенной ВЛ-0,4 кВ ф.1 от типовой ТП №468 и ВЛ-6 кВ от опоры №21 ВЛ-6 кВ ф.601 ПС 110 кВ Водозабор, с применением средства коммерческого учета электрической энергии (мощности) трехфазного полукосвенного включения с ТТ (СПП-элемент Z32-ТР42035827.05).

Ориентировочные параметры строительства указаны в Приложении 1.

Планируемая трасса линии и месторасположение ТП указаны в Приложении 2.

### 2.3. Этапность проектирования:

2.3.1. Предпроектное обследование с проведением изыскательских работ и выбор места строительства (для площадных объектов) /полосы отвода (линейные объекты);

2.3.2. Получение разрешения на использование земель, находящихся в государственной и муниципальной собственности без предоставления земельных участков и установления сервитутов (Постановление Правительства РФ от 03.12.2018 №1300), согласование размещения проектируемого объекта на землях, находящихся в частной собственности с собственниками. Получение в органе местного самоуправления муниципального образования Постановления об утверждении схем расположения земельных участков.

2.3.3. При прохождении ЛЭП 0,4-6 кВ (размещении ТП) по землям лесного участка (земли лесного фонда) направление заявления в министерство лесного хозяйства Брянской области о предоставлении проектной документации для выполнения межевания, кадастрового учета и предоставления лесного участка в аренду с последующей разработкой проекта межевания территории (ПМТ) и проекта планировки территории (ППТ).

2.3.4. При прохождении ЛЭП 0,4-6 кВ (размещении ТП) по землям особо охраняемых территорий, землям водного фонда - направление заявления в соответствующее ведомство (Главрыбвод, департамент культуры и т.п.) Брянской области на предоставление условий размещения проектируемых сетей.

2.3.5. Разработка проектно-сметной и рабочей документации одной стадией: проектной документации (в соответствии с требованиями Постановления Правительства

РФ № 87) и рабочей документации (в соответствии с требованиями ГОСТ Р 21.1101-2009 и другой действующей НТД).

2.3.6. Согласование ПСД и РД с Заказчиком, заинтересованными сторонами и надзорными органами (при необходимости, при соответствующем обосновании).

2.3.7. В целях сокращения затрат и сроков разработки рабочей документации по данному титулу при проектировании использовать альбомы типовых проектных решений и проектную документацию повторного использования.

#### **2-й этап:**

Выполнение строительно-монтажных (СМР) и пусконаладочных работ (ПНР) с поставкой оборудования, с учетом требований НТД, указанных в п. 9 настоящего ТЗ (при строительстве необходимо руководствоваться последними редакциями документов, необходимых и действующих на момент выполнения СМР, в том числе не указанных в данном ТЗ).

### **3. Исходные данные для проектирования**

3.1. Информация по режимам работы сети, в т.ч. ремонтным, токовые нагрузки в нормальных и ремонтных режимах (летние и зимние), при выполнении реконструкции с заменой проводов.

3.2. Схемы нормального режима ТП и фидеров сети 6-10 кВ и 0,4 кВ.

3.3. Типовые технические решения по организации интеллектуального учета ПАО «Россети».

Исходные данные предоставляются Подрядчику после заключения договора в соответствии с отдельным запросом Подрядчика.

### **4. Требования к проектированию**

#### **Проектно-сметная и рабочая документация**

4.1. Требования к проектной документации

4.2. В документации предусмотреть отдельные разделы для каждого мероприятия ТУ (в том числе спецификацию, ведомость объемов работ и локальные сметные расчеты), с указанием кода соответствующего СПП-элемента (см. п. 2.2 ТЗ).

4.2.1. Пояснительная записка.

– реквизиты документов, на основании которых принято решение о разработке проектной документации;

– исходные данные и условия для подготовки проектной документации;

– сведения о климатической и географической характеристике района, на территории которого предполагается осуществлять строительство/реконструкцию объекта (ов) распределительной сети 0,4-6 кВ. При проектировании учитывать Карты климатического районирования по ветру, гололеду и ветровой нагрузке при гололеде Брянской области. Предельные значения пролетов воздушных линий, для соответствующих категорий района по ветру и гололеду, определяются по таблицам типовых проектов. Увеличение установленных предельных значений длин пролётов

возможно только при специальном обосновании с согласованием с филиалом ПАО «МРСК Центра» - «Брянскэнерго»;

- описание вариантов трассы прохождения линейного объекта (в т.ч. с учетом снижения технических потерь и повышения показателей надежности, с учётом анализа перспективного роста нагрузок и обеспечением резерва в целях возможности и доступности подключения новых потребителей) по территории района строительства, обоснование выбранного варианта;

- сведения о проектируемых объектах распределительной сети 0,4-6 кВ, в т.ч. для линейного объекта - указание наименования, назначения и месторасположения начального и конечного пунктов линейного объекта, пропускная способность, полоса отвода;

- сведения о земельных участках, изымаемых во временное (на период строительства) и (или) постоянное пользование и категории земель, на которых будет располагаться электросетевой объект;

- сведения о наличии разработанных и согласованных технических условий;

- технико-экономические характеристики проектируемых объектов распределительной сети 0,4-6 кВ (категория, протяженность, проектная мощность, пропускная способность и др.);

- обоснование возможности осуществления строительства объекта по этапам строительства с выделением этих этапов;

- сведения о примененных инновационных решениях. Текстовая часть пояснительной записки к проектной документации должна содержать пункт «Инновационные технологии» с информацией о перечне и стоимости инновационных решений, примененных в рамках проекта.

#### 4.2.2. Проект полосы отвода.

- Привести в текстовой части

- характеристику земельного участка, предоставленного для размещения объекта капитального строительства;

- обоснование планировочной организации земельного участка;

- расчет размеров земельных участков, необходимых для размещения линейного и площадного объекта электросетевого комплекса;

- схему расположения земельного участка на кадастровом плане территории, согласованную с собственниками земельных участков и смежными землепользователями;

- Привести в графической части

- схему расположения земельного участка на кадастровом плане территории с указанием надземных и подземных коммуникаций, пересекаемых в процессе строительства и попадающих в пятно застройки;

- схему планировочной организации земельного участка, план трассы на действующем топоматериале с указанием сведений об углах поворота, длине прямых и криволинейных участков и мест размещения проектируемых объектов электросетевого комплекса.

Требования по выбору земельного участка для размещения объекта (ов) капитального строительства:

- при разработке документации осуществлять выбор места размещения объекта, с приоритетным условием нахождения на земельных участках в муниципальной собственности.

- проектирование объектов на земельных участках, правообладателями которых являются физические лица, юридические лица всех форм собственности допускается в исключительных случаях с обязательным согласованием филиала ПАО «МРСК Центра» - «Брянскэнерго» и обоснованием отсутствия возможности размещения объектов энергетики на муниципальных землях.

Мероприятия по установлению границ охранных зон объектов электросетевого хозяйства (нанесение границ охранных зон, соблюдение требований Постановления Правительства РФ от 24.02.2009 № 160 (ред. от 17.05.2016) «О порядке установления охранных зон объектов электросетевого хозяйства и особых условий использования земельных участков, расположенных в границах таких зон» (вместе с «Правилами установления охранных зон объектов электросетевого хозяйства и особых условий использования земельных участков, расположенных в границах таких зон»)).

4.2.3. Технологические и конструктивные решения линейного объекта. Искусственные сооружения.

- Привести в текстовой части

- сведения об основных электрических характеристиках линейного объекта электросетевого комплекса.

- описание и обоснование технических решений, обеспечивающих необходимую прочность, устойчивость объекта капитального строительства в целом, а также отдельных конструктивных элементов (мероприятий по антиобледенению, молниезащите, заземлению, а также мер по защите конструкций от коррозии и др.);

- описание типов и параметров стоек ВЛ (промежуточные, угловые, анкерные), конструкций опор;

- описание конструкций фундаментов, опор;

- описание конструктивных элементов кабельной линии (кабельной вставки, в.ч. соединительных и концевых муфт);

- описание и обоснование принятых объемно-планировочных решений объекта капитального строительства;

- описание конструктивных решений в части установки на ВЛ коммутационного оборудования.

- Привести в графической части

- чертежи конструктивных решений и отдельных элементов опор ВЛ (при отступлении от типовых решений) и оборудования, описанных в пояснительной записке;

- схемы устройства переходов через железные и автомобильные (шоссейные, грунтовые) дороги, а также через водные преграды;

- схемы крепления

- профили пересечений с инженерными коммуникациями;

- конструктивные чертежи устанавливаемого на ВЛ коммутационного оборудования.

4.2.4. Сведения об инженерном оборудовании, о сетях инженерно-технического обеспечения, перечень инженерно-технических мероприятий, содержание технологических решений.

- Привести в текстовой части
  - сведения об основных электрических характеристиках и конструкции площадного объекта электросетевого комплекса.
  - сведения о количестве электроприемников, их установленной и расчетной мощности;
  - описание решений по обеспечению требования к надежности электроснабжения;
  - описание и обоснование технических решений, в т.ч. выбор и проверка коммутационных аппаратов с расчетом токов КЗ и расчетом уставок РЗА в соответствии с РД 153-34.0-20.527-98;
  - решения по молниезащите и заземлению, в т.ч. выбор и расчет ЗУ;
- Привести в графической части
  - однолинейную схему площадного объекта;
  - компоновочные и электротехнические решения площадного объекта. Выбор основного оборудования должен быть выполнен на основании технико-экономического обоснования с приложением обосновывающих документов по вариантам оборудования;
  - решения по заземлению и т.д.

#### 4.2.5. Проект организации строительства:

- характеристика трассы линейного объекта, района его строительства, описание полосы отвода;
- сведения о размерах земельных участков, временно отводимых на период строительства;
- сведения об объемах и трудоемкости основных строительных и монтажных работ по участкам трассы;
- перечень основных видов строительных и монтажных работ, ответственных конструкций, участков сетей инженерно-технического обеспечения, подлежащих освидетельствованию с составлением соответствующих актов приемки перед производством последующих работ и устройством последующих конструкций;
- организационно-технологические схемы, отражающие оптимальную последовательность возведения линейного объекта с указанием технологической последовательности работ.

4.2.6. Проект организации работ по сносу (демонтажу) линейного объекта (включается в состав проектной документации при необходимости сноса (демонтажа) линейного объекта или его части).

4.2.7. Мероприятия по охране окружающей среды.

4.2.8. Мероприятия по обеспечению пожарной безопасности.

4.2.9. Мероприятия по обеспечению соблюдения требований энергетической эффективности, в т.ч. по оснащению присоединяемых объектов средствами коммерческого учета электрической энергии, предусмотренные Федеральным законом от 27.12.2018 № 522-ФЗ.

### 4.3. Требования к сметной документации

4.3.1. Выполнить текстовую часть в формате пояснительной записки к сметной документации. В пояснительной записке к сметной части документации указать

значения удельных показателей стоимости строительства (расширения, реконструкции, технического перевооружения) линии электропередачи (подстанции) по каждому виду вводимой мощности, для ВЛ - по протяженности в км.

4.3.2. При формировании стоимости СМР и ПНР руководствоваться Методикой определения сметной стоимости строительства, реконструкции, капитального ремонта, сноса объектов капитального строительства, работ по сохранению объектов культурного наследия (памятников истории и культуры) народов Российской Федерации на территории Российской Федерации утвержденной приказом Министерства строительства и жилищно-коммунального хозяйства РФ от 4 августа 2020 г. N 421/пр, а также утвержденной территориальной сметно-нормативной базой ТЕР 2001 Брянской области (ред. 2014 изм.2), информация о которой включена в федеральный реестр сметных нормативов.

4.3.3. Сметная документация, должна быть составлена в двух уровнях цен: в базисном уровне цен, определяемом на основе действующих сметных норм и цен по состоянию на 01.01.2000 г. и в текущем уровне цен, сложившемся ко времени составления смет, с применением метода пересчета базисного уровня цен в текущий, с помощью индексов изменения сметной стоимости, разработанных к сметно-нормативной базе 2001 (индексы Минстроя). В сметной документации предусмотреть затраты на содержание службы заказчика-застройщика и строительный контроль.

4.3.4. В случае применения инновационных решений, приведенных в Реестре инновационных технологий ПАО «Россети», выделенная стоимость инноваций должна оформляться Подрядчиком в «Сводной ведомости затрат по применению инновационных технологий» на основе сметных расчетов в разделе проекта «Сметная документация».

4.3.5. Стоимость оборудования и материалов в ПСД, учтенных в сметах по рыночным ценам, подтверждается комплектом прайс-листов и технико-коммерческими предложениями поставщиков на момент составления сметы. Предоставить не менее трёх вариантов ТКП от разных поставщиков.

4.3.6. В случае оснащения присоединяемых объектов средствами коммерческого учета электрической энергии, предусмотренного Федеральным законом от 27.12.2018 № 522-ФЗ, установка средств учета оформляется отдельной локальной сметой.

4.3.7. Согласованную Заказчиком сметную документацию представить в 4 экземплярах на бумажном носителе и в электронном виде в 2 экземплярах на USB - носителе: один в формате PDF, а второй в формате Excel и ГРАНД-Смета, либо в другом числовом формате, совместимым с ГРАНД-Смета, позволяющем вести накопительные ведомости по локальным сметам (совместно с проектной документацией);

4.3.8. Сметная стоимость по видам работ не должна превышать Укрупненные нормативы цены типовых технологических решений капитального строительства объектов электроэнергетики в части объектов электросетевого хозяйства, утвержденные приказом Министерства энергетики РФ от 17 января 2019 г. №10.

#### 4.4. Требования к рабочей документации

При выполнении рабочей документации необходимо руководствоваться положениями ГОСТ Р 21.1101-2013. Рабочая документация включает в себя следующие документы и материалы:

4.4.1. Рабочие чертежи, предназначенные для производства строительных и монтажных работ (схемы принципиальные, схемы или таблицы подключения, планы расположения электрооборудования, прокладки электрических сетей и сетей заземления (зануления), кабельный (кабельнотрубный) журнал, ведомость заполнения труб кабелями, разработанные для проектируемого объекта чертежи конструкций и деталей, изготавливаемых в монтажной зоне и т.п.);

4.4.1.1. Схема нормального режима ВЛ 0,4-6 кВ и поопорная схема.

4.4.1.2. Паспорт ЛЭП, план трассы, профили переходов через инженерные коммуникации, ведомости опор, фундаментов.

4.4.2. Электротехнические решения: установочные чертежи ТП, электрические принципиальные и монтажные схемы.

4.4.3. Ведомости объемов работ (строительно-монтажных и пуско-наладочных).

4.4.4. Ссылочные документы: включают ссылки на чертежи типовых конструкций, изделий и узлов ВЛ (указать серии типовых проектов с установочными чертежами опор 0,4-ВЛ 10 кВ, отдельных элементов и узлов опор).

4.4.5. Прилагаемые документы:

- типовые проекты на ВЛ, ТП и РП с привязкой к конкретному объекту;
- спецификации оборудования, изделий и материалов по ГОСТ 21.110-95;
- опросные листы;
- рабочие чертежи конструкций и деталей и т.д.

4.4.6. В спецификации предусмотреть комплектование объекта проектирования информационными и предупреждающими знаками в соответствии с распоряжением ПАО «Россети» от 09.11.2019 года №501р «Об утверждении требований к информационным знакам», ЗИП и аварийный резерв (при обосновании).

4.5. Требования к оформлению проектной документации

4.5.1. Оформить предварительное размещение объекта строительства, с согласованием местоположения со всеми землепользователями, отвод земельного участка на период строительства.

4.5.2. Получить ТУ, при пересечении проектируемой трассы ЛЭП инженерных коммуникаций и прохождении в их охранных зонах, у организаций, в ведении которых они находятся, и выполнить проект согласно выданных ТУ;

4.5.3. Выполнить заказные спецификации на основное и вторичное электротехническое оборудование, ЗИП, материалы и инструменты согласовав их с Заказчиком.

4.5.4. Согласованную Заказчиком и всеми заинтересованными лицами проектную документацию (ПД и РД одной стадией) предоставить в 3 экземплярах на бумажном носителе и в электронном виде в 2 экземплярах на USB - носителе: один в формате PDF, второй – в редактируемых форматах MS Office, AutoCAD, NanoCAD и др. Кроме того, чертежи принципиальных, монтажных схем РЗА, входящих в состав проектной документации, предоставлять в электронном виде в формате Microsoft Visio.

4.5.5. Электронная версия документации должна соответствовать ведомости основного комплекта проектной документации и комплектоваться отдельно по каждому тому. Наименования файлов томов, сшивов чертежей должны соответствовать названию документации, представленной на бумажных носителях.



4.5.6. Не допускается передача проектной документации в формате PDF с пофайловым разделением страниц.

4.5.7. В проектной документации должны использоваться утвержденные диспетчерские наименования объектов.

4.5.8. Разработанная проектно-сметная и рабочая документация является собственностью Заказчика, и передача ее третьим лицам без его согласия запрещается.

#### 4.6. Требования к применяемым техническим решениям и оборудованию

4.6.1. При реализации проекта в приоритетном порядке следует рассматривать технические решения с применением оборудования, конструкций, материалов и технологий отечественного производства.

4.6.2. Выбор типов оборудования осуществляется по согласованию с Заказчиком.

4.6.3. При проектировании объектов распределительной сети 0,4 - 6 кВ принять основные требования к оборудованию в соответствии с Типовыми техническими заданиями на поставку оборудования ПАО «МРСК Центра» / ПАО «МРСК Центра и Приволжья», окончательно уточнить на стадии проектирования.

4.6.4. Всё применяемое электротехническое оборудование и материалы отечественного и зарубежного производства должны быть новыми (дата изготовления не более полугода), ранее не использованными, соответствовать требованиям технической политики ПАО «Россети», а также пройти процедуру аттестации в ПАО «Россети» (при условии наличия в перечнях оборудования и материалов, подлежащих аттестации).

4.6.5. Необходимость применения оборудования импортного производства должна быть обоснована исключительно на основании технико-экономического сравнения с отечественными аналогами.

4.6.6. Для российских производителей – наличие положительного заключения MBK, ТУ, или иные документы, подтверждающие соответствие техническим требованиям.

4.6.7. Для импортного оборудования, а также для отечественного оборудования, выпускаемого для других отраслей и ведомств – наличие сертификатов соответствия функциональных и технических показателей оборудования условиям эксплуатации и действующим отраслевым требованиям.

4.6.8. По всем видам оборудования Подрядчик должен предоставить полный комплект технической и эксплуатационной документации на русском языке, подготовленной в соответствии с ГОСТ 34.003-90, ГОСТ 34.201 –89, ГОСТ 27300-87, ГОСТ 2.601 по монтажу, наладке, пуску, сдаче в эксплуатацию, обеспечению правильной и безопасной эксплуатации, технического обслуживания поставляемого оборудования.

4.6.9. Оборудование и материалы должны функционировать в непрерывном режиме круглосуточно в течение установленного срока службы (до списания), который (при условии проведения требуемых технических мероприятий по обслуживанию) должен быть не менее 25 лет.

4.6.10. Марку оборудования, провода, сцепной линейной арматуры согласовать с филиалом.

4.6.11. Выполнить расчет токов к.з., предусмотреть проверку чувствительности защит. В случае необходимости справочно представить в проекте предложение о замене оборудования.

Основные требования к ВЛ 6 кВ:

Наименование параметра	Значение
Напряжение, кВ	6 кВ
Протяженность, км	см. Приложение №1 к ТЗ
Тип провода	СИП-3
Тип самонесущего кабеля (системы «земля-воздух-вода»)	(уточнить при проектировании)
Совместная подвеска	см. Приложение №1 к ТЗ
Сечение провода, мм <sup>2</sup>	см. Приложение №1 к ТЗ
Способ защиты от пережога проводов	ОПН с искровым промежутком или разрядники мультикамерные
Материал промежуточных опор	ЖБ*/ дерево
Материал анкерных опор	ЖБ*/ металл
Изгибающий момент стоек (не менее), кН·м	50
Тип изоляторов	Стекло/полимер/фарфор
Заходы на ТП	воздушный
Разъединитель на отпайке	см. Приложение №1 к ТЗ
Вырубка просеки, га	(уточнить при проектировании)
Информация о наличии пересечений со смежными инженерными сетями в охранной зоне проектируемой ВЛ:	(уточнить при проектировании)
Подземные инженерные сети (газопровод, нефтепровод, ВОЛС, водопровод, канализация и пр.)	(уточнить при проектировании)
Пересечения: <ul style="list-style-type: none"> <li>– абонентские ЛЭП всех уровней напряжения</li> <li>– автомобильные дороги</li> <li>– железные дороги</li> <li>– водные преграды</li> </ul>	(уточнить при проектировании)

\* рассматривать возможность применения опор из модифицированного дисперсией многослойных углеродных нанотрубок железобетона согласно патенту ПАО «МРСК Центра и Приволжья» на полезную модель от 28.03.2014 № 140055 «Опора ВЛ 0,4-10 кВ модифицированная»

– металлоконструкции опор ВЛ 6 кВ должны быть защищены от коррозии на заводах-изготовителях методом горячего цинкования;

– сечение провода на магистрали ВЛ 6 кВ должно быть не менее 70 мм<sup>2</sup>. На линейных ответвлениях (отпайках) от магистралей рекомендуется применение проводов сечением не менее 35 мм<sup>2</sup>;

- предусмотреть на ВЛЗ-6 кВ установку скоб для установки ПЗ, места определить проектом, согласовать с РЭС;
- тип фундаментов, расстановку, количество и материал опор, протяженность и сечение проводов уточнить при разработке проектной и рабочей документации с выполнением необходимых расчетов с учетом согласованной трассы прохождения;
- при прохождении ВЛ 6 кВ в труднодоступной, населенной местности рекомендуется применение высоконадежных опорных полимерных/фарфоровых изоляторов, в том числе изолирующих траверс высокой заводской готовности на их основе (в случае применения защищенного провода 6-10 кВ)

#### Основные требования к ВЛ 0,4 кВ:

Наименование параметра	Значение
Напряжение, кВ	0,4 кВ
Протяженность, км Ф.1 Ф.2	см. Приложение №1 к ТЗ
Тип провода	СИП-2 (на магистральных участках)
Сечение провода, мм <sup>2</sup>	см. Приложение №1 к ТЗ
Материал промежуточных опор	ЖБ*/ дерево
Материал анкерных опор	ЖБ*/ дерево
Материал анкерных угловых опор	металл**
Дополнительные жилы для уличного освещения	см. Приложение №1 к ТЗ
Изгибающий момент стоек для ВЛ 0,4 кВ (не менее), кН·м	30
Линейные ОПН	да
Тип изоляторов	Стекло/полимер/фарфор
Вырубка просеки, га	(уточнить при проектировании)
Информация о наличии пересечений со смежными инженерными сетями в охранной зоне проектируемой ВЛ:	(уточнить при проектировании)
Подземные инженерные сети (газопровод, нефтепровод, ВОКС, водопровод, канализация и пр.)	(уточнить при проектировании)
Пересечения: <ul style="list-style-type: none"> <li>– абонентские ЛЭП всех уровней напряжения</li> <li>– автомобильные дороги</li> <li>– железные дороги</li> <li>– водные преграды</li> </ul>	(уточнить при проектировании)

\* рассматривать возможность применения опор из модифицированного дисперсией многослойных углеродных нанотрубок железобетона согласно патенту ПАО «МРСК Центра и Приволжья» на полезную модель от 28.03.2014 № 140055 «Опора ВЛ 0,4-10 кВ модифицированная»

\*\* при новом строительстве и реконструкции ВЛ-0,4 кВ применять анкерные стальные многогранные опоры (согласно патенту ПАО «МРСК Центра» № 138695 от 20.02.2014) вместо трехстоечных железобетонных или деревянных опор. Вместо двухстоечных железобетонных или деревянных опор применять СМО при

соответствующем обосновании (при соблюдении удельных стоимостных показателей строительства, в случае проблем с выделением земельных участков и т.д.).

- металлоконструкции опор ВЛ 0,4 кВ должны быть защищены от коррозии на заводах-изготовителях методом горячего цинкования;
- в начале и в конце ВЛИ 0,4 кВ на всех проводах установить зажимы для присоединения приборов контроля напряжения и переносных заземлений;
- тип фундаментов, расстановку, количество и материал опор, протяженность и сечение проводов уточнить при разработке проектной и рабочей документации с выполнением необходимых расчетов с учетом согласованной трассы прохождения;
- сечение провода на магистрали ВЛИ 0,4 кВ с распределенной нагрузкой должно быть не менее 50 мм<sup>2</sup> (может применяться провод меньшего сечения при соответствующем обосновании – незначительная нагрузка, малая протяженность);
- ответвления к вводам 0,4 кВ потребителей выполнить проводом СИП-4 сечением не менее 16 мм<sup>2</sup>;
- при прокладке ВЛ 0,4 кВ по поверхности стоек (спуски к приборам учета и т.п.) предусмотреть применение дистанционных фиксаторов с креплением на ленту;
- провод СИП должен соответствовать ГОСТ Р 31946-2012;
- линейная арматура для ВЛИ-0,4 кВ должна удовлетворять требованиям стандартов организации ПАО «Россети», должна быть сертифицирована в России, а также иметь заключение от отраслевой испытательной лаборатории, подтверждающее возможность совместного использования с СИП российского производства, выполненному по стандарту РФ ГОСТ 31946-2012;
- анкерные зажимы для магистральных проводов должны быть изготовлены из алюминиевого сплава, устойчивого к коррозии, с минимальной разрушающей нагрузкой 1500 кг для несущей нулевой жилы сечением 50-70 мм<sup>2</sup>;
- ответвительные зажимы должны быть снабжены срывной головкой в сторону магистрального провода, выполненной из алюминиевого антикоррозийного сплава;
- для ответвления к вводу должны применяться зажимы с отдельной затяжкой болта, позволяющие многократно подключать и отключать абонентов, а также менять сечение ответвительного провода, не снимая зажим с магистрали;
- подвесной зажим должен состоять из элемента ограниченной прочности, обеспечивающего защиту магистральной линии от механических повреждений;
- заявленный срок службы линейной арматуры и провода не менее 40 лет;
- ВЛ 0,4 кВ должны быть в полнофазном исполнении и только с применением самонесущих изолированных проводов одного сечения по всей длине фидера. Применение однофазных участков должно быть обосновано.

#### Основные требования к СТП 6 /0,4 кВ

Тип	Тупиковая, столбовая
Технические требования	В соответствии с <b>приложением А</b> к ТЗ

#### Основные требования к разъединителю 6 кВ

Наименование	Параметры
Конструктивное исполнение	Рубящего или качающегося типа
Вид установки	Определить проектом
Тип привода	ручной
Номинальное напряжение, кВ	10
Наибольшее рабочее напряжение, кВ, не менее	12
Номинальная частота, Гц	50
Номинальный ток, А	400 / 630
Ток термической стойкости, кА, не менее	10,0
Время протекания тока термической стойкости, с, не менее:	
-для главных ножей	3
-для заземляющих ножей	1
Ток электродинамической стойкости, кА, не менее	25
Сопротивление постоянному току главного тоководящего контура, Ом, не более	$100 \times 10^{-6}$
Механический ресурс для главной цепи, циклов «ВО», не менее	10 000
Допустимая механическая нагрузка на выводы с учетом влияния ветровых нагрузок (скорость ветра до 15 м/с) и образования льда (толщина корки льда до 20 мм), Н, не более	200
Толщина корки льда при оперировании разъединителем, не более, мм	20
Климатическое исполнение и категория размещения по ГОСТ 15150	У1
Высота установки над уровнем моря, м	1000
Требования к электрической прочности	ГОСТ 1516.1
Степень загрязнения изоляции по ГОСТ 9920-89	II
Высота установки над уровнем моря, м, не более	1000
Наибольшее усилие, прикладываемое к рукоятке привода, Н	250
Количество валов привода	1/2
Количество заземляющих ножей	1 шт.
Механические блокировки	да
Срок эксплуатации до первого ремонта, не менее лет	12
Срок службы, лет, не менее	25
Гарантий, лет, не менее	5
<b>Дополнительные условия/требования</b>	
Материал контактной группы	медь
Материал изоляторов	полимер
Покрытие металлоконструкций методом горячего цинкования	да
Фторопластовые прокладки в подвижных группах	да
Место установки разъединителя	На отдельной опоре

- на ВЛ 6 кВ применить высоконадежные разъединители 10 кВ рубящего или качающегося типа. Все стальные части разъединителя, в том числе и крепеж, должны иметь стойкое антикоррозийное покрытие на весь срок службы.
- предусмотреть тягоуловители на все разъединители и запирающие устройства установленного образца на все приводы разъединителей.
- предусматривать (при необходимости, определяемой проектом) дополнительную приемную траверсу на разъединителе в сторону ТП.
- установить на опоры ВЛ-6 кВ над приводами управления разъединителями информационные таблички с диспетчерскими наименованиями разъединителей и указанием положения рабочих и заземляющих ножей.

Требования к учету потребляемой электроэнергии:

- СТО 34.01-5.1-009-2019 «Приборы учета электроэнергии. Общие технические требования»;
- ИП РФ №890 от 19.06.2020 г. (в действующей редакции);
- ИП РФ №442 от 04.05.2012 г. (в действующей редакции);
- Типовая инструкция по учёту электроэнергии при её производстве, передаче и распределении (РД 34.09.101-94),
- ГОСТ 7746–2015 «Трансформаторы тока. Общие технические условия» (в действующей редакции);
- ГОСТ 1983–2015 «Трансформаторы напряжения. Общие технические условия»,
- Правила устройства электроустановок (Главы 1.5 и 3.4) (в действующей редакции);
- Правила технической эксплуатации электроустановок потребителей (утв. приказом Минэнерго РФ от 13 января 2003 г. N 6) (далее – ПТЭЭП) (в действующей редакции);
- п.2.8.5. Информационно-измерительные системы коммерческого и технического учёта Положения ПАО «Россети» «О единой технической политике в электросетевом комплексе»;

Постановлением Правительства РФ № 554 “О внесении изменений в некоторые акты Правительства Российской Федерации по вопросам совершенствования организации учета электрической энергии” от 18.04.2020.

## **5. Требования к проведению СМР и ПНР**

### **5.1. Последовательность проведения работ:**

- Подготовительные работы и поставка оборудования;
- Работы по выносу в натуру и геодезическая разбивка сооружений;
- Проведение СМР (при необходимости, в соответствии с проектом, на данном этапе произвести комплекс работ по восстановлению прилегающей территории до первоначального состояния).

- Проведение ПНР, в том числе актуализация (при необходимости, в соответствии с проектом) однолинейных схем 6-10 кВ РЭС и прописывание элементов в АСТУ ОТУ (визуально и привязка ТС, ТИ и ТУ).

#### 5.2. Основные требования при производстве работ:

- Выполнение при необходимости (в соответствии с проектом) землеустроительных работ.
- Страхование рисков, в том числе причинения ущерба третьей стороне.
- Комплектация материалами, необходимыми для строительства, в строгом соответствии с технологической последовательностью СМР и в сроки, установленные календарным планом и графиком строительства, согласованным Заказчиком.
- Производство работ согласно утверждённой Заказчиком в производство работ РД, нормативных документов, регламентирующих производство общестроительных работ.
- Закупка и поставка оборудования и материалов, предусмотренных РД и согласованных Заказчиком, необходимых для производства СМР и ПНР (изменение номенклатуры поставляемых материалов должно быть согласовано с Заказчиком и проектной организацией без изменения сметной стоимости).
- Оформление при необходимости разрешений на производство земляных работ.
- Выполнение всех необходимых согласований, возникающих в процессе строительства.
- Выполнение всех Технических условий, выданных заинтересованными организациями.
- Подготовка пакета документов для постановки на кадастровый учет охранных зон объектов электросетевого хозяйства в соответствии с Постановлением Правительства РФ от 24.02.2009 № 160 «О порядке установления границ охранных зон объектов электросетевого хозяйства и особых условиях использования земельных участков, расположенных в границах таких зон», с последующими изменениями.
- Оформление исполнительной документации в соответствии с НТД, передача ее Заказчику для утверждения в полном объеме по завершению этапов строительства или полного завершения строительства объекта.
- Представление необходимых документов для оформления ввода объекта в эксплуатацию Заказчиком по завершении работ.

### 6. Требования к подрядной организации

Проектная организация:

- должна обладать необходимыми профессиональными знаниями и опытом при выполнении аналогичных проектных и строительно-монтажных, пусконаладочных работ не менее 3 лет;
- должна быть членом саморегулируемой организации в области проектирования и строительства, соответствующей виду выполняемых работ согласно ТЗ;
- имеет право привлекать специализированные Субподрядные организации, по согласованию с Заказчиком.

### 7. Гарантийные обязательства

7.1. Гарантия на оборудование и материалы должна распространяться не менее чем на 60 месяцев, на СМР и ПНР – 36 месяцев. Время начала исчисления гарантийного срока – с момента ввода в эксплуатацию.

7.2. Подрядчик должен за свой счет и в сроки, согласованные с Заказчиком, устранять любые дефекты в оборудовании, материалах и выполняемых работах, выявленные в период гарантийного срока. В случае выхода из строя оборудования Подрядчик обязан направить своего представителя для участия в составлении акта, фиксирующего дефекты, согласования порядка и сроков их устранения не позднее 10 дней со дня получения письменного извещения Заказчика. Гарантийный срок в этом случае продлевается соответственно на период устранения дефектов.

## **8. Сроки выполнения работ**

8.1. Сроки выполнения работ: в течение 51 (пятидесяти одного) дня с момента подписания договора. Проектные работы выполняются в соответствии с согласованным с Заказчиком графиком выполнения работ.

Оплата производится в течение 30 (тридцати) рабочих дней с момента подписания сторонами актов приёма работ.

## **9. Основные нормативно-технические документы, определяющие требования к проектированию и строительству**

- Градостроительный кодекс РФ;
- Земельный кодекс РФ;
- Лесной кодекс РФ;
- ПУЭ (действующее издание);
- ПТЭ (действующее издание);
- Постановление правительства Российской Федерации № 87 от 16 февраля 2008 г. «О составе разделов проектной документации и требованиях к их содержанию»;
- Постановление Правительства РФ от 11.08.2003 № 486 «Об утверждении Правил определения размеров земельных участков для размещения воздушных линий электропередачи и опор линий связи, обслуживающих электрические сети»;
- Постановление Правительства РФ от 24.02.2009 № 160 «О порядке установления границ охранных зон объектов электросетевого хозяйства и особых условиях использования земельных участков, расположенных в границах таких зон», с последующими изменениями;
- Постановление Правительства РФ от 03.12.2014 N 1300 «Об утверждении перечня видов объектов, размещение которых может осуществляться на землях или земельных участках, находящихся в государственной или муниципальной собственности, без предоставления земельных участков и установления сервитутов»;
- ГОСТ Р 21.1101-2013 «Система проектной документации для строительства (СПДС). Основные требования к проектной и рабочей документации»;
- Положение ПАО «Россети» «О единой технической политике в электросетевом комплексе»;
- Концепция цифровизации сетей на 2018-2030 гг. ПАО «Россети»;



- СТО 34.01-21.1-001-2017 «Распределительные электрические сети напряжением 0,4-110 кВ. Требования к технологическому проектированию»;
- СТО 34.01-6.1-001-2016. «Программно-технические комплексы подстанций 6-10 (20) кВ. Общие технические требования»;
- СТО 34.01-2.2-002-2015 «Арматура для воздушных линий электропередачи с самонесущими изолированными проводами напряжением до 1 кВ Анкерная и поддерживающая арматура для СИП-1 и СИП-2. Общие технические требования»;
- СТО 34.01-2.2-003-2015» Арматура для воздушных линий электропередачи с самонесущими изолированными проводами напряжением до 1 кВ. Вспомогательная арматура. Общие технические требования»;
- СТО 34.01-2.2-004-2015 «Арматура для воздушных линий электропередачи с самонесущими изолированными проводами напряжением до 1 кВ. Ответвительная арматура. Общие технические требования»;
- СТО 34.01-2.2-005-2015 «Арматура для воздушных линий электропередачи с самонесущими изолированными проводами напряжением до 1 кВ. Правила приёмки и методы испытаний. Общие технические требования»;
- СТО 34.01-2.2-006-2015 «Арматура для воздушных линий электропередачи с самонесущими изолированными проводами напряжением до 1 кВ. Соединительная арматура. Общие технические требования»;
- СТО 34.01-2.2-007-2015 «Арматура для воздушных линий электропередачи с самонесущими изолированными проводами напряжением до 1 кВ. Анкерная и поддерживающая арматура для СИП-4. Общие технические требования»;
- Технические требования к компонентам цифровой сети (утверждены распоряжением ПАО «Россети» от 25.05.2020 №121 р);
- СТО 34.01-21-005-2019 «Цифровая электрическая сеть. Требования к проектированию цифровых распределительных электрических сетей 0,4-220 кВ»;
- Нормы отвода земель для электрических сетей напряжением 0,38-750 кВ, № 14278. Утверждены Минтопэнерго 20.05.1994 г.;
- СТО 56947007-29.240.02.001-2008 «Методические указания по защите распределительных сетей напряжением 0,4-10 кВ от грозовых перенапряжений»;
- СТО 34.01-2.2-033-2017 «Линейное коммутационное оборудование 6-35 кВ – секционированные пункты (реклоузеры). Том 1.2. Секционированные пункты (реклоузеры)»;
- СТО 34.01-3.2-011-2017. Трансформаторы силовые распределительные 6-10 кВ мощностью 63-2500 кВА. Требования к уровню потерь холостого хода и короткого замыкания;
- Руководство по изысканиям трасс и площадок для электросетевых объектов напряжением 0,4-20 кВ;
- Методические указания ПАО «МРСК Центра» по установке индикаторов короткого замыкания на воздушных линиях электропередач в сетях 6-10 кВ, МИ БП 11/06-01/2020;
- Положение об управлении фирменным стилем ПАО «МРСК Центра» / ПАО «МРСК Центра и Приволжья»;
- Методические указания по соблюдению фирменного стиля, обобщенным требованиям к стационарным знакам и плакатам, размещаемым на объектах

электросетевого хозяйства ПАО «МРСК Центра» и ПАО «МРСК Центра и Приволжья», МИ БП 10.1/05-01/2020;

– РД 153-34.0-20.527-98 «Руководящие указания по расчету токов короткого замыкания и выбору электрооборудования»;

– Инструкция 1.13-07 «Инструкция по оформлению приемо-сдаточной документации по электромонтажным работам»;

– Руководство «Требования к зданиям и сооружениям объектов электрических сетей при выполнении работ по реконструкции и новому строительству ПАО «МРСК Центра» и ПАО «МРСК Центра и Приволжья»;

– Руководство «Порядок ведения исполнительной и формирования приемо-сдаточной документации на объектах электросетевого комплекса ПАО «МРСК Центра» и ПАО «МРСК Центра и Приволжья» РК БП 20/08-02/2019;

– Руководство «Организация и осуществление входного контроля продукции для строительства и реконструкции объектов электросетевого комплекса ПАО «МРСК Центра» и ПАО «МРСК Центра и Приволжья» РК БП 20/08-02/2019;

– СП 48.13330.2019 "СНиП 12-01-2004 Организация строительства"

– СНиП 12-03-2001 «Безопасность труда в строительстве», часть 1 «Общие требования»;

– СНиП 12-04-2002 «Безопасность труда в строительстве», часть 2 «Строительное производство».

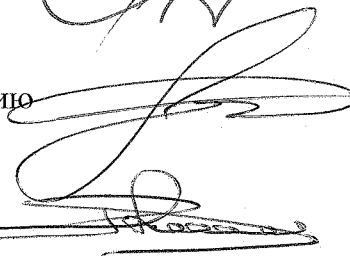
Данный список НТД не является полным и окончательным. При проектировании и строительстве необходимо руководствоваться последними редакциями документов, действующих на момент разработки ПСД и выполнении СМР(ПНР), в т.ч. включенными в актуальный Перечень нормативной технической (технологической) документации, используемой в производственно-хозяйственной деятельности ПАО «МРСК Центра» и ПАО «МРСК Центра и Приволжья»

Заместитель директора по капитальному  
строительству



Бурляев В.Ю.

Заместитель главного инженера по управлению  
производственными активами и развитию



Татарчук В.В.

Начальник управления технологических  
присоединений



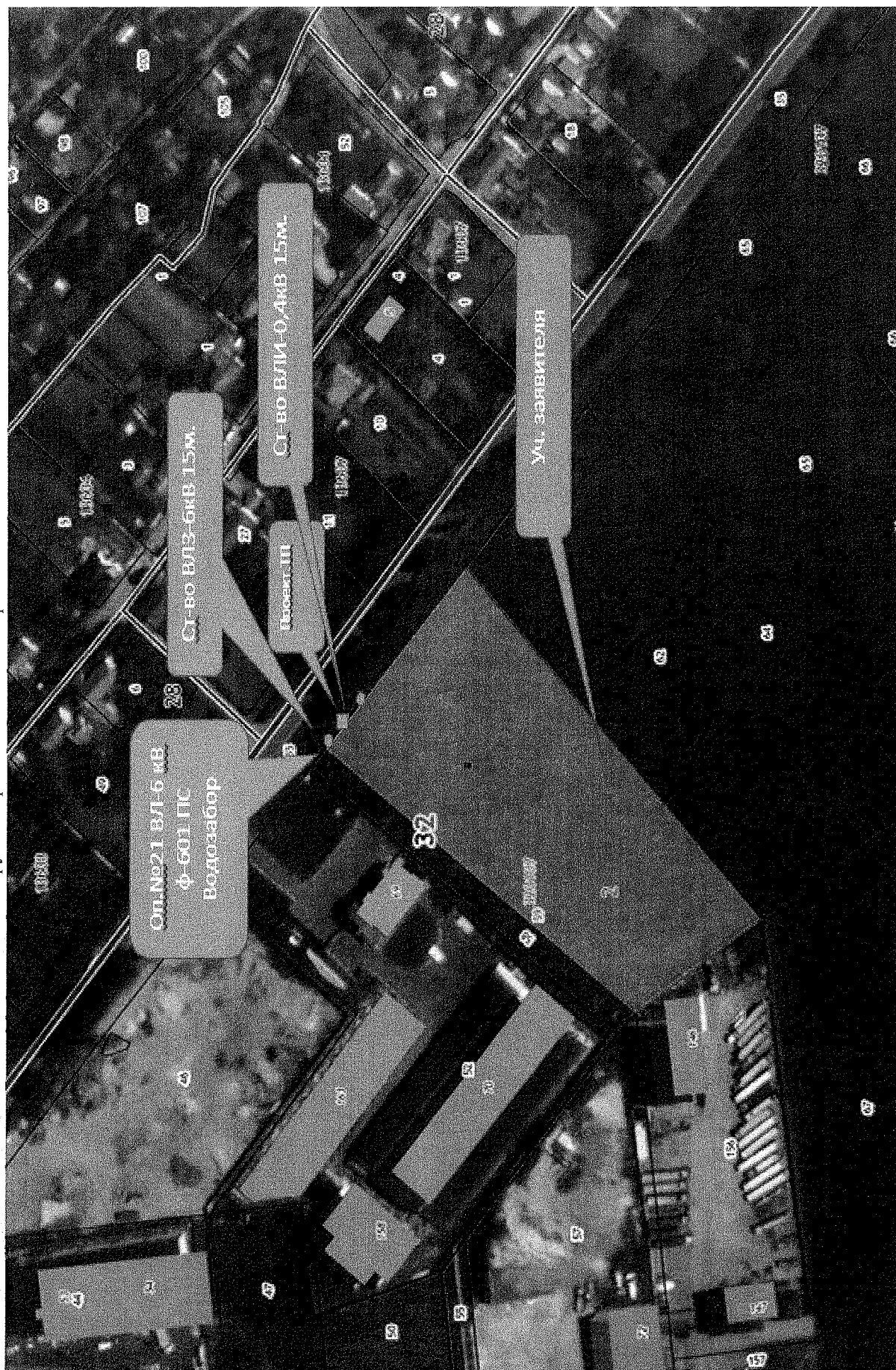
Медведев В.П.

Начальник управления технологического развития



Кравченко Г.А.

Планируемая трасса линии и месторасположение ТП



Форма ориентировочного расчета физических объемов работ по строительству и реконструкции электросетевых объектов

Ориентировочный расчет физического объема работ к ТУ № 20645544 от 18.11.2020г.

Ориентировочные характеристики объемов работ по ВЛ

№ СПП-элемент	Вид работ		Длина линии, км	Напряжение, кВ	Марка провода, кабеля			Сечение провода, мм 2	Количество цепей			Вид опор, для ВЛ с разными типами опор, указывается в каждой графе тип опор (анкерные или промежуточные)				ВПУ-0,4 кВ
	новое строительство	реконструкция			неизолирован ный	изолированный или защищенный	самонесущий кабель		1	2	повес доп. проводов, в т.ч. ВОЛС	композитные	многогранные металлические	ж/б		
Z32-TP42035827.01	*		0,015	10		*		3(1*50)	*			*		*		
Z32-TP42035827.02	*		0,015	0,4		*		3*70+1*95	*			*		*		
Z32-TP42035827.05	*			0,4		*								*		*
Z32-TP42035827.04		Монтаж ответвительной арматуры на опоре №2,1														

Ориентировочные характеристики объемов работ по РП, РТП, ТП 6-10/0,4 кВ

№ СПП-элемента	Наименование объекта		Кол-во и мощность трансформат оров, кВА	Конструктивное исполнение				Выносной разъединитель			Количество присоединений 6-10кВ, шт.	Тип выключателя 6-10кВ		
	новое строительство	реконструкция		металл	сэндвич панели	кирпич	бетон	СТП	РЛ	ПРВТ		ВН (выключатель нагрузки)	ВВ (вакуумный выключатель)	моноблок электрический
Z32-TP42035827.03	ТП туликовая		1*100					*	*					

## Требования для столбовой трансформаторной подстанции с трансформатором типа ТМГ-100 кВА и шкафом учета электроэнергии

### 1. Технические требования к оборудованию.

#### 1.1. Технические характеристики высоковольтного оборудования.

Технические характеристики силового трансформатора должны быть не хуже приведенных значений

Наименование		Параметры
<b>Условия эксплуатации</b>		
Климатическое исполнение		У
Категория размещения		1
Предельная высота установки над уровнем моря, м		1000
Температура окружающего воздуха, °С		-45....+40
Сейсмостойкость, баллы по шкале MSK-64, не менее		6
Район по ветру		IV
Район по гололеду		IV
Степень загрязненности атмосферы		II*
<b>Номинальные параметры и характеристики силового трансформатора</b>		
Номинальное напряжение обмоток, кВ:	ВН	10 (6)
	НН	0,4
Наибольшее рабочее напряжение на стороне ВН, кВ		12
Число фаз / частота Гц		3/50
Мощность, кВА		100
Потери ХХ, Вт, не более*		217
		<i>X2, согласно стандарту СТО 34.01-3.2-011-2017</i>
Потери КЗ, Вт, не более*		1591
		<i>K2, согласно стандарту СТО 34.01-3.2-011-2017</i>
Тип		герметичный
Система охлаждения		ONAN (масляный)
Схема и группа соединения обмоток		Δ/Ун -11 или Y/Zн-11
Регулировка напряжения обмотки ВН в диапазоне		±2х2,5%
Тип переключателя ответвлений обмоток		Реечный ПБВ
Уровень частичных разрядов в изоляции, пКл, не более		50
Тип высоковольтного ввода		Воздушный, в соответствии с патентом ПАО «МРСК Центра» №101278 от 10.01.2011 г.
Тип низковольтного ввода		Воздушный, в соответствии с патентом ПАО «МРСК Центра» №101278 от 10.01.2011 г.
Уровень изоляции по ГОСТ 1516.3-96		Нормальная, тип «Б»
Удельная длина пути утечки внешней изоляции, см/кВ, не менее		2,25
Способ заземления нейтрали ВН/НН		Изолированная / глухозаземленная
Уровень звукового давления, не более, дБА		40

Срок гарантийной эксплуатации, не менее лет	10
Срок службы без капитального ремонта, лет	30
Дополнительные требования	Нанести на СТП диспетчерское наименование – да

Требования к конструкции силового трансформатора:

- гофрированный бак несущей конструкции. Приемное устройство навесной системы трансформатора с креплением к ж/б опоре в соответствии с патентом ПАО «МРСК Центра» № 133982 от 27.10.2013 г.;
- без гофры на задней, прилегающей к телу опоры, стенке трансформатора;
- увеличенные ребра трех оставшихся гофрированных стенок бака для обеспечения необходимого уровня охлаждения (в соответствии с тепловым расчетом);
- расположение выводов 0,4 кВ трансформатора относительно вводов 10 (6) кВ – ближе к опоре;
- высоковольтные вводы 10 (6) кВ и выводы 0,4 кВ должны быть закрыты и защищены от коррозии и окисления термоусаживаемыми трубками (обеспечение герметичности выводов 10 и 0,4 кВ);
- крышка бака трансформатора должна иметь конструкцию, позволяющую установить на ней ОПН 10 кВ, в соответствии с патентом ПАО «МРСК Центра» № 133982 от 27.10.2013.

Технические данные ОПН (в составе трансформатора) должны быть не хуже приведенных значений

Наименование параметра	Значение
Класс напряжения сети, кВ	10
Наибольшее длительно допустимое рабочее напряжение, не менее, кВ	12
Ток пропускной способности для импульсов тока 2000 мкс, не менее, А	550
Номинальный разрядный ток 8/20 мкс, кА	10
Остающееся напряжение, кВ:	
при коммутационном импульсе тока 500А, 30/60 мкс, не менее	31,3
при грозовом импульсе тока 5000 А, 8/20 мкс, не более	36,9
Ток взрывобезопасности, кА	20
Удельная длина пути утечки внешней изоляции по ГОСТ 9920-89, см/кВ, не менее	2,5
Материал внешней изоляции	полимер
Климатическое исполнение и категория размещения	У1
Механическая нагрузка от тяжения проводов в горизонтальном направлении, Н, не менее	300

Требования к конструкции ОПН:

- ограничители должны быть герметичными;
  - ограничители должны быть взрывобезопасными;
  - ограничители должны иметь контактные зажимы для присоединения к токоведущим частям;
  - все металлические детали ограничителей должны быть защищены от коррозии.
- Материал уплотнения для герметизации должен быть озоностойким;
- полимерная изоляция ограничителей должна быть трекинг-эрозионностойкой в соответствии с ГОСТ Р 52725;

– в случае комплектации варисторами не собственного производства необходимо наличие письма от производителя варисторов, подтверждающее поставки варисторов производителю ОПН. Марка варисторов, используемых в ОПН должна совпадать с маркой варисторов, указанной в протоколах испытаний в соответствии с ГОСТ Р 52725 – 2007.

Технические данные высоковольтных предохранителей должны быть не ниже приведенных значений

Параметр	Значение
Номинальное рабочее напряжение, кВ	10 (6)
Номинальный рабочий ток, А	6(10) уточнить проектом
Номинальная отключающая способность, кА	в соответствии с проектом
Климатическое исполнение и категория размещения, не менее	У1

Блок предохранителей (3 ш.) поставляется на металлоконструкции заводского изготовления с крепежным комплектом для размещения на опоре ВЛ.

Технические характеристики распределительного щита 0,4 кВ должны быть не ниже приведенных значений

Шкаф наружного исполнения, располагающийся на опоре воздушной линии для размещения в нем силовой части и оборудования системы учета электроэнергии. Требования к конструкции.

Параметр	Значение
Габаритные размеры, не менее, ШхВхГ, мм	700х900х30
Возможность размещения в шкафу средства измерения показателей качества электроэнергии (СИ ПКЭ) размерами не менее 300х300х150 мм (ШхВхГ).	да
Степень защиты по IP по ГОСТ 14 254-96, не менее	54
Категория размещения	У1/УХЛ1
Сечение провода по 0,4 кВ	от 35 кв.мм до 70 кв.мм
Материал шкафа	Композитный материал/ металл толщиной не менее 2 мм

Конструкция шкафа должна представлять собой два отсека с отдельными дверками для попадания внутрь и отдельными запирающими устройствами. Внутренняя перегородка должна иметь технологические отверстия для подключения питания оборудования системы учета электроэнергии от цепей силового отсека (в т.ч. к испытательной переходной коробке).

Первый отсек – силовой, комплектуется вводным автоматическим выключателем с номинальным током в соответствии с мощностью силового трансформатора, автоматическими выключателями отходящих ВЛ с номинальным током в соответствии с проектом и клеммной коробкой для подключения средства измерения показателей качества электроэнергии, которая должна быть жестко закреплена на внутренней стенке силового отсека распределительного щита 0,4 кВ СТП.

Клеммная коробка на 4 клеммы под штырьевые (пружинные) наконечники: А, В, С, N с соответствующей цветовой и буквенной маркировкой клемм. К каждой клемме от автоматического выключателя должны быть подведены цепи напряжения А, В, С с соответствующей цветовой маркировкой проводов. Клемма N должна быть соединена с «нулем». На клеммной коробке или непосредственно над ней должна быть бирка с



надписью «для подключения СИ ПКЭ». Клеммная коробка должна быть расположена таким образом, чтобы обеспечивать удобный и безопасный доступ к ее клеммам для подключения СИ ПКЭ. Для питания СИ ПКЭ в шкафу должна быть предусмотрена розетка на напряжение переменного тока 230 В.

Второй отсек – предназначен для установки оборудования системы учета электроэнергии (прибора учета), комплектуется: трансформаторами тока (при необходимости), прибором учета и испытательной переходной коробкой.

Шкаф должен иметь не менее двух технологических отверстий (вводов) в силовой отсек и не менее трех в отсек системы учета электроэнергии, выполненных под СИП-4 (2) с фиксацией металлоулавливателей резиновыми уплотнителями (бушингами).

Шкаф должен иметь уплотнения на дверцах, обеспечивающие исполнение не ниже IP 54 по ГОСТ 1425496.

Шкаф должен иметь крепления, позволяющие выполнить его установку на ж/б опоре типа СВ.

Шкаф должен соответствовать обязательным требованиям ГОСТ Р 51321.1-2000 «Устройства комплектные низковольтные распределения и управления. Часть 1. Устройства, испытанные полностью или частично», а также ГОСТ Р 51321.5-99 «Устройства комплектные низковольтные распределения и управления. Часть 5. Дополнительные требования».

Шкаф должен соответствовать требованиям к корпоративному стилю оформления объектов и техники производственного назначения, принадлежащих ПАО «МРСК Центра»/ ПАО «МРСК Центра и Приволжья»:

корпус шкафа (Pantone 7686 C CMYK 98/77/13/2);

дверцы шкафа (Pantone 429 C CMYK 3/0/0/32).

#### Технические требования к автоматическому выключателю

Наименование	Параметры	
Тип выключателя	автоматический	
Назначение	Вводной	Присоединение
Число полюсов	3	3
Номинальная ток, А, не менее	160 А, для S = 100 кВА	По проекту
Номинальное напряжение, В	400	230
Число фаз / частота Гц	3/50	
Способ крепления	На DIN рейку	
Типы расцепителей, уставки:		
- тепловой	1,0-1,5 In	
- электромагнитный	3-5 In	
Срок службы, не менее, лет	25	
Гарантийный срок производителя, не менее лет	5	
Дополнительные требования:		
главные контакты износостойкие, выполняются из бескислородной меди	да	
корпус должен быть изготовлен из не поддерживающей горение пластмассы	да	

#### Технические требования к прибору учета электроэнергии

Приборы учета электроэнергии должны соответствовать требованиям СТО 34.01-5.1-009-2019 «Приборы учёта электроэнергии. Общие технические требования».

Наименование и тип	3-фазный интеллектуальный прибор учета электрической энергии прямого включения
--------------------	--



Наличие сертификации	Обязательно наличие действительного сертификата соответствия и сертификата/свидетельства об утверждении типа
Поверка	Наличие действующего свидетельства о поверке
ГОСТ или ТУ на прибор учета	Обязательно ГОСТ 31818.11-2012, ГОСТ 31819.22-2012, ГОСТ 31819.23-2012
<b>Технические данные прибора учета</b>	
Номинальное фазное напряжение, В	230
Номинальный ток (максимальный ток), А	5 (7,5,10) в соответствии с проектом
Класс точности, не ниже	
активной	0,5S
реактивной	1,0
Номинальная частота сети, Гц	50
Максимальный рабочий температурный диапазон	от -40 до +60 °С (В данном температурном диапазоне прибор учета не должен терять не одну из своих функций).
<b>Параметры режима многотарифности</b>	
Количество суточных временных тарифных зон	не менее 4-х
Количество типов дней недели	2
<b>Характеристики надёжности</b>	
Средняя наработка на отказ, ч	100 000
Средний срок службы, лет	Не менее 20 лет
Межповерочный интервал, лет	Не менее 12 лет
Время хранения данных в энергонезависимой памяти при отсутствии питания, лет	10
Гарантийный срок, лет	Не менее 5
Точность хода часов реального времени, с/сутки	не менее 5
<b>Параметры дискретных входов</b>	
Количество сигналов	не менее 2
Тип сигнала	«Сухой контакт»
Перечень ТС	1. Один обобщенный ТС - положение дверей шкафа СТП (отсек АСУЭ, отсек силового оборудования) 2. Один ТС о пропадании напряжения на любой из фаз на вводе 0,4 кВ - контроль наличия напряжения на вводе 0,4 кВ с применением 3-х фазных реле контроля напряжения
Входное напряжение	24 В DC
Телеизмерения	Ia, Ib, Ic, Ua, Ub, Uc, Uср. на вводе 0,4кВ, P, Q
<b>Интерфейсы</b>	
Обязательно	GSM, оптический порт
Протоколы обмена данными	СПОДЭС и МЭК 60870-5-104
Опционально	RS-485
<b>Энергонезависимая память</b>	
В энергонезависимой памяти хранятся в течение 123 сут.	активная и реактивная энергия на 60-минутных интервалах, на конец суток и на конец месяца
	минимальные и максимальные значения фазного напряжения на 60-минутных интервалах и за сутки

	журнал событий прибор учета
<b>Журнал событий</b>	
В журнале событий должны храниться	снятие и возобновление подачи напряжения
	факт и причина срабатывания размыкателя нагрузки
	факт включения нагрузки
	факт перепрограммирования тарифного расписания
	изменение значения максимальной мощности при ограничении энергопотребления
	значение максимальной мощности при формировании команды на отключение
	статусная информация о сбоях и ошибках в работе основных узлов прибор учета
	попытки несанкционированного доступа, в том числе – при отсутствии питания
<b>Комплектность</b>	В комплекте с прибором учета электроэнергии должна быть поставлена GSM-антенна. Антенна должна иметь разъем, совместимый с GSM-модулем прибора учета э/э, длину кабеля не менее 3 м и магнитное крепление. Конструкция антенны: низкопрофильная герметичная антенны семейства «Шайба». Антенна должна быть вынесена за пределы шкафа и закреплена на нем.
Резервное питание	От блока конденсаторов не менее 3 мин
Тип АСУЭ филиала	ПО «Пирамида-сети»

### Требования к системе АСУЭ и телемеханики

Телесигнализация:

- Открытие двери шкафа АСУЭ и ТМ
  - Пофазный контроль наличия напряжения на отходящих фидерах 0,4 кВ. Допускается обобщенный сигнал пропадания напряжения на любой фазе фидера.
  - Наличие напряжения питания на вводе в устройство.
- Телеизмерения (от ПУ):
- Ia, Ib, Ic, Ua, Ub, Uc, Uср. на секции 0,4 кВ, P, Q
- Протокол передачи данных МЭК 60870-5-104.

### Технические требования к трансформаторам тока

<b>Требования к трансформаторам тока</b>	
Номинальная частота, Гц	50
Номинальное напряжение, кВ	0,66
Наибольшее рабочее напряжение, кВ	0,8
Номинальный первичный ток, А	160 А для S = 100 кВА
Номинальный вторичный ток, А	5
Класс точности, не ниже	0,5S
Конструктивное исполнение	шинный
Тип изоляции/ материал корпуса	литая / самозатухающий пластик
Способ крепления	непосредственно к щиту 0,4 кВ
Опломбировка вторичных цепей	прозрачная защитная крышка с возможностью пломбирования
Материал шины	алюминий
Межповерочный интервал, лет	Не менее 8 лет
Климатическое и категория исполнения по ГОСТ 15150, не менее	У3

Устойчивость трансформаторов к воздействию механических факторов внешней среды	ГОСТ 17516.1
Средний срок службы, лет	30
Гарантийный срок, не менее, лет	5

Требования к трансформаторам тока:

- соответствие ГОСТ 7746-2015;
- внесение в федеральный информационный фонд по обеспечению единства измерений РФ, действительный сертификат/свидетельство об утверждении типа СИ;
- наличие сертификата;
- возможность надежного пломбирования выводов вторичной обмотки ТТ индикаторными наклейками или роторными пломбами с возможностью визуального контроля состояния опломбированных контактных соединений с измерительными цепями (наличие прозрачных защитных крышек с проушинами под пломбировочную леску);
- наличие действующего свидетельства о поверке.

## 2. Комплектность.

- трансформатор с несущим гофробаком в сборке (трансформаторное масло в составе трансформатора);
- приемное устройство навесной системы трансформатора с креплением к ж/б опоре 10 кВ (в соответствии с патентом ПАО «МРСК Центра» № 133982 от 27.10.2013 г.);
- комплект для изоляции вводов 10 (6) и 0,4 кВ (термоусаживаемые трубки);
- комплект соединительных втулок СИП-шпилька для трансформатора (в соответствии с патентом ПАО «МРСК Центра» №101278 от 10.01.2011 г.);
- ОПН 10 (6) кВ (3 шт.);
- блок предохранителей 10 (6) кВ с траверсой;
- крепежный комплект для отсоединенных по условиям транспортировки частей трансформатора;
- комплект метизов.

В состав поставки должен входить распределительный щит 0,4 кВ:

- шкаф двухдверный с запорными замками на каждой двери и уплотнениями дверей для обеспечения IP не ниже 54;
- автоматический вводной выключатель и выключатели присоединений в силовом отсеке с техническими характеристиками в соответствии с п. 3.5 ТЗ;
- ошиновка 0,4 кВ (изолированные алюминиевые шины) в комплекте;
- испытательная переходная коробка в отсеке системы учета электроэнергии;
- прибор учета электроэнергии с техническими характеристиками в соответствии с п. 3.6 ТЗ;
- уплотнения для вводов провода 0,4 кВ (бушинги);
- ключи от замков (3 комплекта).

Поставщик должен предоставить комплект запасных частей, расходных материалов и принадлежностей (ЗИП). Объем запасных частей должен гарантировать выполнение требований по готовности и ремонтпригодности оборудования в течение гарантийного срока эксплуатации.

## 3. Гарантийные обязательства.

Гарантия на силовые трансформаторы – **не менее 120 мес.**, на остальное поставляемое оборудование должна распространяться не менее чем на 60 месяцев. Время начала исчисления гарантийного срока – с момента ввода оборудования в эксплуатацию. Поставщик должен за

свой счет и сроки, согласованные с Покупателем, устранять любые дефекты в поставляемом оборудовании, материалах и выполняемых работах, выявленные в период гарантийного срока. В случае выхода из строя оборудования поставщик обязан направить своего представителя для участия в составлении акта, фиксирующего дефекты, согласования порядка и сроков их устранения не позднее 10 дней со дня получения письменного извещения Покупателя. Гарантийный срок в этом случае продлевается соответственно на период устранения дефектов.

Поставщик может осуществлять послегарантийное обслуживание в течение 10 лет на заранее оговоренных условиях.

#### **4. Требования к надежности и живучести оборудования.**

Оборудование должно функционировать в непрерывном режиме круглосуточно в течение установленного срока службы (до списания), который (при условии проведения требуемых технических мероприятий по обслуживанию) должен быть не менее 30 лет.

#### **5. Состав технической и эксплуатационной документации.**

По всем видам оборудования Поставщик должен предоставить полный комплект технической и эксплуатационной документации на русском языке, подготовленной в соответствии с ГОСТ 34.003-90, ГОСТ 34.201 –89, ГОСТ 27300-87, ГОСТ 2.601 по монтажу, наладке, пуску, сдаче в эксплуатацию, обеспечению правильной и безопасной эксплуатации, технического обслуживания поставляемого оборудования.

Предоставляемая Поставщиком техническая и эксплуатационная документация для каждого вида продукции должна включать:

- паспорт на каждый тип оборудования;
- руководства по эксплуатации на каждый тип оборудования;
- ЗИП в соответствии с прилагаемой к оборудованию ведомостью.