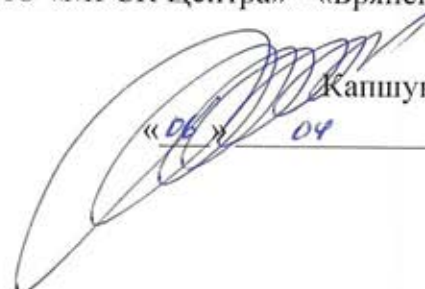


«Утверждаю»  
Первый заместитель директора –  
главный инженер филиала  
ПАО «МРСК Центра» - «Брянскэнерго»

  
«06» 04 2017 г. Капшуков Ф.А.

## ТЕХНИЧЕСКОЕ ЗАДАНИЕ

на проведение конкурса по выбору подрядчика  
на выполнение работ «под ключ» по проектированию и  
строительству ВЛЗ 10 кВ, СТП 10/0,4 кВ и ВЛИ 0,4 кВ

### 1. Общие требования.

Работы выполнить в два этапа:

#### 1-й этап:

1.1 Разработка проектно-сметной документации (ПСД) для нового строительства ВЛЗ 10 кВ и объектов распределительной сети 10/0,4 кВ, расположенных в Брянской области, руководствуясь постановлением Правительства РФ от 16.02.2008г. №87 (ред. от 27.10.2015) «О составе разделов проектной документации и требованиях к их содержанию» и в соответствии с положением ПАО «Россети» «О единой технической политике в распределительном сетевом комплексе»;

1.2 Согласование ПСД с Заказчиком, заинтересованными сторонами и надзорными органами (при необходимости).

2-й этап: Выполнение строительно-монтажных (СМР) и пусконаладочных работ (ПНР).

## **2. Исходные данные для проектирования и проведения СМР и ПНР.**

Договор технологического присоединения № 41439345 от 03.04.2017г. (заявитель – Земляков И.А.).

Работы выполняются для технологического присоединения жилого дома расположенного в Брянском районе, с. Елисеевичи, уч. 60А.

## **3. Основные объемы работ.**

- построить участок ВЛЗ 10 кВ от опоры №130 ВЛ 10 кВ ф.1003 ПС 110/10 кВ Тепличная (СПП-элемент Z32-ТР41439345.01);
- построить СТП 10/0,4 кВ (СПП-элемент Z32-ТР41439345.03);
- построить ВЛИ 0,4 кВ от РУ 0,4 кВ проектируемой СТП (СПП-элемент Z32-ТР41439345.02), до границы земельного участка Заявителя.

Ориентировочные параметры строительства указаны в Приложении 1.

Планируемая трасса линии и месторасположение ТП указаны в Приложении 2.

## **4. Требования к проектированию.**

### **4.1. Техническая часть проекта в составе:**

#### **4.1.1. Пояснительная записка:**

- исходные данные для проектирования;
- сведения о климатической и географической характеристике района, на территории которого предполагается осуществлять строительство линейного объекта;
- сведения о линейном объекте с указанием наименования, назначения и месторасположения начального и конечного пунктов линейного объекта, его категории и классе;
- технико-экономическую характеристику проектируемого линейного объекта (категория, протяженность, проектная мощность, пропускная способность и др.);
- описание применяемых инновационных технических решений (согласно Реестру инновационных решений ПАО «Россети» (далее Реестр) и решений, предложенных к реализации по результатам мониторинга рынка новой техники и технологий).

#### **4.1.2. Проект территории строительства:**

- *Привести в текстовой части*
  - характеристику земельного участка, предоставленного для размещения объекта капитального строительства;
  - обоснование планировочной организации земельного участка;
  - расчет размеров земельных участков, необходимых для размещения линейного и площадного объекта электросетевого комплекса, полоса отвода;
  - документы предварительного согласования о предоставлении земельного участка;
  - решение о предварительном согласовании предоставления земельного участка;
- *Привести в графической части*

– схему расположения земельного участка на действующем топоматериале, с указанием надземных и подземных коммуникаций, пересекаемых в процессе строительства и попадающих в пятно застройки (схема расположения должна отражать оптимальный вариант трассы линейного объекта, «посадки» площадного объекта);

– схему планировочной организации земельного участка, план трассы на действующем топоматериале с указанием сведений об углах поворота, длине прямых и криволинейных участков и мест размещения проектируемых объектов электросетевого комплекса;

#### 4.1.3. Конструктивные решения:

- *Привести в текстовой части*

– сведения о категории и классе линейного и площадного объекта электросетевого комплекса;

– описание и обоснование технических решений, обеспечивающих необходимую прочность, устойчивость объекта капитального строительства в целом, а также отдельных конструктивных элементов (мероприятий по антиобледенению, системы молниезащиты, а также мер по защите конструкций от коррозии и др.);

– описание типов и размеров стоек (промежуточные, угловые, анкерные), конструкций опор;

– описание конструкций фундаментов, опор;

– сведения о пропускной способности линейного объекта;

– таблицу провеса проводов.

- *Привести в графической части*

– чертежи конструктивных решений и отдельных элементов опор, описанных в пояснительной записке;

– схемы крепления опор и мачт оттяжками (при наличии);

– схемы заземлений (занулений) и молниезащиты и др.;

#### 4.1.4. Проект организации строительства:

- *Привести в текстовой части*

– характеристику трассы линейного объекта, района его строительства, описание полосы отвода;

– схему расположения земельного участка на действующем топоматериале, с указанием надземных и подземных коммуникаций, пересекаемых в процессе строительства и попадающих в пятно застройки;

– сведения об объемах и трудоемкости основных строительных и монтажных работ по участкам трассы;

– перечень основных видов строительных и монтажных работ, ответственных конструкций, участков сетей инженерно-технического обеспечения, подлежащих освидетельствованию с составлением соответствующих актов приемки перед производством последующих работ и устройством последующих конструкций;

- *Привести в графической части*

– организационно-технологические схемы, отражающие оптимальную последовательность возведения линейного объекта с указанием технологической последовательности работ;

4.1.5. Мероприятия по охране окружающей среды;

4.1.6. Мероприятия по обеспечению пожарной безопасности;

4.1.7. Раздел «Энергоэффективность»;

4.1.8. Технико-экономическое сравнение вариантов применения оборудования и материалов, в т.ч. изготовление которых локализовано на территории Российской Федерации, оборудования и материалов полностью отечественного производства и инновационных решений.

4.1.9. В проекте предусмотреть отдельный раздел для каждого мероприятия ТУ (в том числе спецификацию и ведомость объемов работ), с указанием кода соответствующего СПП-элемента (см. п. 3 ТЗ).

#### **4.2. Стадийность проектирования**

– проведение изыскательских работ и выбор полосы отвода;

– разработка проектно-сметной документации (ПСД);

– согласование ПСД с Заказчиком и в надзорных органах.

#### **4.3. Требования к оформлению проектной документации.**

– оформить предварительное размещение объекта строительства, с согласованием местоположения со всеми землепользователями, отвод земельного участка на период строительства;

– получить ТУ, при пересечении проектируемой трассы ЛЭП инженерных коммуникаций и прохождении в их охранных зонах, у организаций, в ведении которых они находятся, и выполнить проект согласно выданных ТУ;

– выполнить заказные спецификации на основное и вторичное электротехническое оборудование, ЗИП, материалы и инструменты согласовав их с Заказчиком.

Согласованную Заказчиком и надзорными органами проектную документацию предоставить в 4 экземплярах на бумажном носителе и в электронном виде в 2 экземплярах на USB - носителе: один в формате PDF, второй – в стандартных форматах MS Office, AutoCAD. Электронная версия ПСД не должна содержать единичные файлы размером свыше 10 Мбайт, а название папок должно соответствовать названиям томов.

#### **5. Требования к сметной документации:**

– выполнить текстовую часть в формате пояснительной записки к сметной документации;

– сметная документация должна быть составлена с использованием ТЕР Брянской области (ред. 2014г.).

– сметная стоимость строительства должна быть представлена в 2-х уровнях цен: в базисном уровне цен по состоянию на 01.01.2000г. и в текущем уровне цен на

момент составления смет. Переход из базисного уровня цен в текущий должен определяться с применением индексов пересчета сметной стоимости по видам строительства, утвержденных Министерства строительства РФ.

- стоимость материалов и оборудования должна быть подтверждена прайс-листами или коммерческими предложениями поставщиков на момент составления сметы.
- для каждого мероприятия ТУ, в сметной документации должна быть составлена отдельная локальная смета с указанием кода соответствующего СПП-элемента (см. п. 3 ТЗ);
- на каждое инновационное решение, применяемое в рамках проекта, в сметной документации должна быть составлена локальная смета, включающая позиции инновационного оборудования, связанные с ним работы по монтажу, поставке, пуско-наладке.

Согласованную Заказчиком сметную документацию в полном объеме (включая обосновывающие материалы) представить в 4 экземплярах на бумажном носителе и в электронном виде, в стандартных форматах MS Office и в формате программы ГРАНД-Смета (совместно с проектной документацией).

Разработанная проектно-сметная документация (далее ПСД) является собственностью Заказчика, и передача ее третьим лицам без его согласия запрещается.

## **6. Требования к проведению СМР и ПНР.**

### **6.1. Этапность проведения работ:**

- подготовительные работы;
- проведение СМР;
- проведение ПНР.

### **6.2. Основные требования к Подрядчику при производстве работ:**

- оформлять землеустроительные работы;
- осуществлять страхование рисков, в том числе причинения ущерба 3 стороне;
- осуществлять комплектацию работ всеми материалами, необходимыми для строительства, в строгом соответствии с технологической последовательностью СМР и в сроки, установленные календарным планом и графиком строительства согласованным Заказчиком;

- комплекс СМР и ПНР производить согласно утверждённой в производство работ заказчиком ПСД, нормативных документов регламентирующих производство общестроительных работ, а так же работ производимых на объектах электросетевого комплекса;

- закупать и поставлять оборудование и материалы, установленные проектом и утвержденные Заказчиком строительства, необходимые для производства СМР и ПНР (изменение номенклатуры поставляемых материалов должно быть согласовано с Заказчиком и проектной организацией без изменения сметной стоимости);



- оформлять разрешение на производство земляных работ при строительстве объектов и нести полную ответственность при нарушении производства работ;
- самостоятельно выполнять все необходимые согласования, возникающие в процессе строительства, с шефмонтажными и со сторонними организациями;
- выполнять все технические условия, выданные заинтересованными предприятиями и организациями и осуществить в соответствии с проектными решениями;
- согласовывать с филиалом ПАО «МРСК Центра» – «Брянскэнерго» все изменения проектных решений, возникающие в процессе строительства;
- применять материалы, имеющие паспорта и сертификаты РФ;
- вести исполнительную документацию на протяжении всего периода производства СМР в соответствии СНИП, передать ее Заказчику для утверждения в полном объеме по завершению очереди строительства (реконструкции) или полного завершения строительства (реконструкции) объекта;
- представлять необходимые документы для оформления ввода объекта в эксплуатацию Заказчиком по завершении работ.

#### **7. Требования к подрядной организации:**

- обладать необходимыми профессиональными знаниями и опытом при выполнении аналогичных проектных и строительно-монтажных работ;
- иметь свидетельство о допуске на данный вид деятельности, оформленного в соответствии с требованиями действующего законодательства РФ и устава СРО, а также опыт проектирования аналогичных объектов не менее 3 лет;
- привлекать специализированные Субподрядные организации, по согласованию с Заказчиком;
- выбор типа оборудования и заводов изготовителей производить по согласованию с Заказчиком.

#### **8. Правила контроля и приемки работ.**

Контроль и приемка работ осуществляется в соответствии с условиями договора подряда (приложения к конкурсной документации) и действующим законодательством и действующими регламентами.

#### **9. Требования к оборудованию и материалам.**

##### **9.1. Общие требования:**

- всё применяемое электротехническое оборудование и материалы отечественного и зарубежного производства должны быть новыми (дата изготовления не более полугода), ранее не использованными, соответствовать требованиям технической политики ПАО «Россети», а также пройти процедуру аттестации в ПАО «Россети» (при условии наличия в перечнях оборудования и материалов, подлежащих аттестации);

- для российских производителей – наличие положительного заключения МВК, ТУ, или иные документы, подтверждающие соответствие техническим требованиям;
- для импортного оборудования, а так же для отечественного оборудования, выпускаемого для других отраслей и ведомств – наличие сертификатов соответствия функциональных и технических показателей оборудования условиям эксплуатации и действующим отраслевым требованиям;
- тип, марку и завод-изготовитель оборудования, провода, цепной линейной арматуры определить проектом и согласовать с филиалом ПАО «МРСК Центра» – «Брянскэнерго» на стадии проектирования;
- на ВЛЗ 10 кВ применить разъединители 10 кВ рубящего типа. Все стальные части разъединителя, в том числе и крепеж, должны иметь стойкое антикоррозийное покрытие на весь срок службы;
- защиту СТП 10/0,4 кВ от перенапряжений осуществить ограничителями перенапряжений 10 кВ и 0,4 кВ в соответствии с СТО 56947007-29.240.02.001-2008;
- по всем видам оборудования Подрядчик должен предоставить полный комплект технической и эксплуатационной документации на русском языке, подготовленной в соответствии с ГОСТ 34.003-90, ГОСТ 34.201 –89, ГОСТ 27300-87, ГОСТ 2.601 по монтажу, наладке, пуску, сдаче в эксплуатацию, обеспечению правильной и безопасной эксплуатации, технического обслуживания поставляемого оборудования;
- по всем видам оборудования и строительных конструкций Подрядчик должен предоставить копии протоколов сейсмических испытаний, подтверждающих возможность применения в сейсмическом районе Брянской области (6 баллов по шкале MSK-64);
- оборудование и материалы должны функционировать в непрерывном режиме круглосуточно в течение установленного срока службы (до списания), который (при условии проведения требуемых технических мероприятий по обслуживанию) должен быть не менее 30 лет.

## 9.2. Основные требования к проектируемым ЛЭП.

Тип провода ВЛЗ 6-10 кВ	СИП-3
Способ защиты ВЛЗ 6-10 кВ от перегрева проводов	ОПН с искровым промежутком или разрядники мультикамерные
Тип провода магистрали ВЛИ 0,4 кВ	СИП-2
Совместная подвеска	см. Приложение 1 к ТУ
Материал промежуточных опор 6-10 кВ	модифицированный дисперсией многослойных углеродных нанотрубок ж/б
Материал анкерных опор 6-10 кВ	
Материал промежуточных опор 0,4 кВ	
Материал анкерных опор 0,4 кВ	
Материал угловых анкерных опор 0,4 кВ	СМО
Дополнительные жилы для уличного освещения	см. Приложение 1 к ТУ
Изгибающий момент стоек для ВЛ 6-10 кВ (не	50

менее), кН·м	
Изгибающий момент стоек для ВЛ 0,4 кВ (не менее), кН·м	30
Линейная изоляция	Стекло/фарфор
Заходы ТП	воздушный

– при прохождении ВЛ 6 (10) кВ в труднодоступной, населенной местности рекомендуется применение высоконадежных опорных полимерных/фарфоровых изоляторов, в том числе изолирующих траверс высокой заводской готовности на их основе (в случае применения защищенного провода 6-10 кВ);

– применять при новом строительстве ВЛЗ 10 кВ разъединители по патентам №118791 от 27.07.2012 г. «Разъединитель высокого напряжения» (номер в Реестре 01-003-0075/1) или №157350 от 02.09.2014г. «Разъединитель высоковольтный» (номер в Реестре 01-003-0048/1);

– применять при новом строительстве ВЛ 0,4 кВ стальные многогранные опоры (согласно выполненной ПАО «МРСК Центра» опытно-конструкторской работе, патент № 138695 от 20.02.2014, номер в Реестре 18-027-0021/1) вместо трехстоечных железобетонных или деревянных опор. Вместо двухстоечных железобетонных или деревянных опор – при соответствующем обосновании (при соблюдении удельных стоимостных показателей строительства, в случае проблем с выделением земельных участков и т.д.) в соответствии с ОУ-05-2014 от 02.12.2014;

– применять при новом строительстве ВЛ 0,4 кВ железобетонные опоры согласно патента №140055 от 26.12.2014г. «Опора ВЛ 0,4-10 кВ модифицированная» (номер в Реестре 18-027-0014/1);

– в начале и в конце ВЛИ 0,4 кВ на всех проводах установить зажимы для присоединения приборов контроля напряжения и переносных заземлений;

– провод СИП должен соответствовать ГОСТ 31946-2012.

Требования к линейной арматуре для ВЛИ 0,4 кВ:

– линейная арматура должна быть сертифицирована в России, соответствовать Европейскому стандарту CENELEC CS, а также иметь заключение от отраслевой испытательной лаборатории, подтверждающее возможность совместного использования с СИП российского производства, выполненному по стандарту РФ ГОСТ 31946-2012;

– анкерные зажимы для магистральных проводов должны быть изготовлены из алюминиевого сплава, устойчивого к коррозии, с минимальной разрушающей нагрузкой 1500 кг для несущей нулевой жилы сечением 50-70 мм<sup>2</sup>;

– ответвительные зажимы должны быть снабжены срывной головкой в сторону магистрального провода, выполненной из алюминиевого антикоррозийного сплава;

– для ответвления к вводу должны применяться зажимы с отдельной затяжкой болта, позволяющие многократно подключать и отключать абонентов, а также менять сечение ответвительного провода, не снимая зажим с магистрали;

– подвесной зажим должен состоять из элемента ограниченной прочности, обеспечивающего защиту магистральной линии от механических повреждений;



- заявленный срок службы линейной арматуры и провода не менее 40 лет.

### 9.3. Основные требования к проектируемой СТП 10/0,4 кВ.

Наименование		Параметры
Тип трансформатора		масляный герметичный
Номинальная мощность, кВА		см. Приложение 1 к ТЗ
Число фаз / частота Гц		3/50
Номинальное напряжение обмоток, кВ:	ВН	10
	НН	0,4
Значение потерь холостого хода, Вт, не более		200
Значение нагрузочных потерь, Вт, не более		1500
Схема и группа соединения обмоток		Y/Zn
Способ и диапазон регулирования на стороне ВН		ПБВ $\pm 2 \times 2,5\%$
Климатическое исполнение и категория размещения по ГОСТ15150		У1
Срок эксплуатации до первого ремонта, не менее лет		12
Срок службы, лет		30

– СТП должна быть выполнена по патентам №101278 от 10.01.2011 г.; № 133982 от 27.10.2013 г.; №146463 от 10.09.2014 (патентообладатель – ПАО «МРСК Центра», номер в Реестре 17-043-0021/1);

– несущий корпус гофрированного бака (отсутствие гофры задней стенки трансформатора). Для обеспечения необходимого уровня охлаждения, ребра оставшихся гофрированных стенок бака должны быть увеличены;

– спуск ВН выполнить проводом СИП-3, выполнить изоляцию контактных соединений высоковольтных вводов ВН и выводов НН термоусаживаемыми материалами;

– расположение выводов НН трансформатора относительно вводов ВН – ближе к опоре;

– крепление трансформатора к опоре выполнить на навесной конструкции. Навесная конструкция трансформатора должна крепиться к опоре хомутами, без сверления опоры;

– защиту обмотки НН трансформатора осуществить 3-х фазным мачтовым рубильником с предохранителями 0,4 кВ или автоматическим выключателем стационарного исполнения на вводе 0,4 кВ, монтируемый в шкафу на одной опоре с СТП. На присоединения потребителей 0,23-0,4 кВ защитные автоматы в составе СТП не предусматриваются;

– разъемы для подключения переносного заземления при работах на СТП со стороны ВН выполнить на соседних опорах от опоры с трансформатором;

– присоединение силового трансформатора к ВЛЗ 10 кВ выполнить через блок предохранителей 10 кВ, монтируемые на отдельной опоре. Разъединитель рубящего

типа 10 кВ установить в начале отпайки при групповом применении СТП, у СТП на отдельной опоре – при подключении одной СТП.

В СТП оборудовать точки общего присоединения специальными разъемами для подключения СИ ПКЭ. Тип специальных разъемов для подключения СИ ПКЭ согласовать с филиалом ПАО «МРСК Центра» - «Брянскэнерго».

#### **10. Гарантийные обязательства:**

- гарантия на оборудование и материалы должна распространяться не менее чем на 60 месяцев. Время начала исчисления гарантийного срока – с момента ввода в эксплуатацию;

- подрядчик должен за свой счет и в сроки, согласованные с Заказчиком, устранять любые дефекты в оборудовании, материалах и выполняемых работах, выявленные в период гарантийного срока. В случае выхода из строя оборудования Подрядчик обязан направить своего представителя для участия в составлении акта, фиксирующего дефекты, согласования порядка и сроков их устранения не позднее 10 дней со дня получения письменного извещения Заказчика. Гарантийный срок в этом случае продлевается соответственно на период устранения дефектов.

#### **11. Сроки выполнения работ и условия оплаты.**

11.1. Работы выполнить в период: начало – с момента подписания договора, окончание - в течение 6 (шести) недель с момента подписания договора.

11.2. Оплата производится в течение 30 (тридцати) рабочих дней с момента подписания сторонами актов приема работ.

#### **12. Основные НТД, определяющие требования к работам:**

- Постановление Правительства Российской Федерации № 87 от 16 февраля 2008 г. «О составе разделов проектной документации и требованиях к их содержанию»;

- Положение ПАО «Россети» о единой технической политике в электросетевом комплексе, утвержденное советом директоров ПАО «Россети» (протокол № 138 от 23.10.2013 года);

- Энергетическая политика ПАО «МРСК Центра»;

- Альбом фирменного стиля ПАО «МРСК Центра» утвержденный приказом № 314 - ЦА от 04.08.2015 «Об использовании корпоративной символики ПАО «МРСК Центра»;

- Оперативное указание ПАО «МРСК Центра» № ОУ-05-2014 от 02.12.2014 «О применении оборудования для распределительных сетей 10(6)/0,4 кВ»;

- Руководство «Построение распределительной сети напряжением 0,4 -10 кВ с применением столбовых трансформаторных подстанций 6-10/0,4 кВ» РК БП 11/06-01/2015 утвержденные приказом ПАО «МРСК Центра» № 61-ЦА от 17.02.2015;

- ПУЭ (действующее издание);

- ПТЭ (действующее издание);

- «Методические указания по защите распределительных сетей напряжением 0,4-10 кВ от грозовых перенапряжений», СТО 56947007-29.240.02.001-2008;

- «Руководство по изысканиям трасс и площадок для электросетевых объектов напряжением 0,4-20 кВ»;
- Региональные карты климатического районирования по ветру, гололеду и ветровой нагрузке утвержденные приказом ЦА-12 от 20.01.2016г.;
- СНиП 12-01-2004 «Организация строительного производства»;
- СНиП 12-03-2001 «Безопасность труда в строительстве», часть 1 «Общие требования»;
- СНиП 12-04-2002 «Безопасность труда в строительстве», часть 2 «Строительное производство»;
- ГОСТ 12.3.032-84 ССТБ «Работы электромонтажные. Общие требования безопасности»;
- ГОСТ 31946-2012 «Провода самонесущие изолированные и защищенные для воздушных линий электропередачи. Общие технические условия»;
- ГОСТ 13276 – 79 «Арматура линейная. Общие технические условия»;
- ГОСТ 10434 – 82 «Соединения контактные электрические. Классификация. Общие технические требования»;
- ГОСТ 13015 – 2003 «Изделия железобетонные и бетонные для строительства. Общие технические требования. Правила приемки, маркировки, транспортирования и хранения»;
- ГОСТ 26633-91 «Бетоны тяжелые и мелкозернистые. Технические условия»;
- ГОСТ 15543.1-89 «Изделия электротехнические. Общие требования в части стойкости к климатическим внешним воздействующим факторам»;
- ГОСТ 14695-80 «Подстанции трансформаторные комплектные мощностью от 25 до 2500 кВА на напряжение до 10 кВ. Общие технические условия»;
- ГОСТ 30830-2002 (МЭК 60076-1-93) «Трансформаторы силовые. Общие положения. Часть 1»;
- ГОСТ 11677-85 (1999) «Трансформаторы силовые. Общие технические условия»;
- ГОСТ Р 52726 – 2007 «Разъединители и заземлители переменного тока на напряжение свыше 1 кВ и приводы к ним. Общие технические условия»;
- СП 14.13330.2014 «СНиП II-7-81\* «Строительство в сейсмических районах». Разделы 1,4,5 (пункты 5.1, 5.2.1, 5.3 – 5.20), 6 (пункты 6.1.1 – 6.8.19, 6.9.1, 6.9.2, 6.9.4, 6.9.5, 6.10.1 – 6.17.14, 6.18.2), 7 (за исключением пункта 7.4.1), 8 (подраздел 8.1, пункты 8.2.1 – 8.3.6, 8.4.1, 8.4.3, 8.4.5 – 8.4.13, 8.4.17 – 8.4.21, 8.4.23 – 8.4.25, 8.4.27 – 8.4.29, 8.4.31, 8.4.32, 8.4.34), 9 (пункты 9.1.1 – 9.1.3, 9.2.1 – 9.2.10, 9.3.1 – 9.3.3, 9.3.5 – 9.3.10);
- СП 28.13330.2012 «СНиП 2.03.11-85 «Защита строительных конструкций от коррозии». Разделы 1, 5 (за исключением пункта 5.5.5.), 6 (пункты 6.4 – 6.13), 7,8,9 (за исключением пункта 9.3.8), 10,11 (пункты 11.1, 11.2, 11.5 – 11.9), приложения Б – Г, Ж, Л, Р, У, Х, Ч;
- СП 20.13330.2011 «СНиП 2.01.07-85\* «Нагрузки и воздействия». Разделы 1 (пункт 1.1), 4-6-15, приложения В – Е;
- СП 16.13330.2011 «СНиП II-23-81\* «Стальные конструкции». Разделы 1, 4 – 6, 7 (за исключением пункта 7.3.3), 8 (за исключением пунктов 8.5.1, 8.5.9), 9 -14, 15 (за исключением пункта 15.5.3), 16 -18, приложения Д, Е, Ж.

Данный список НТД не является полным и окончательным. При проектировании необходимо руководствоваться последними редакциями документов, необходимых и действующих на момент разработки документации.

Заместитель главного инженера по управлению  
производственными активами и развитию



Татарчук В.В.

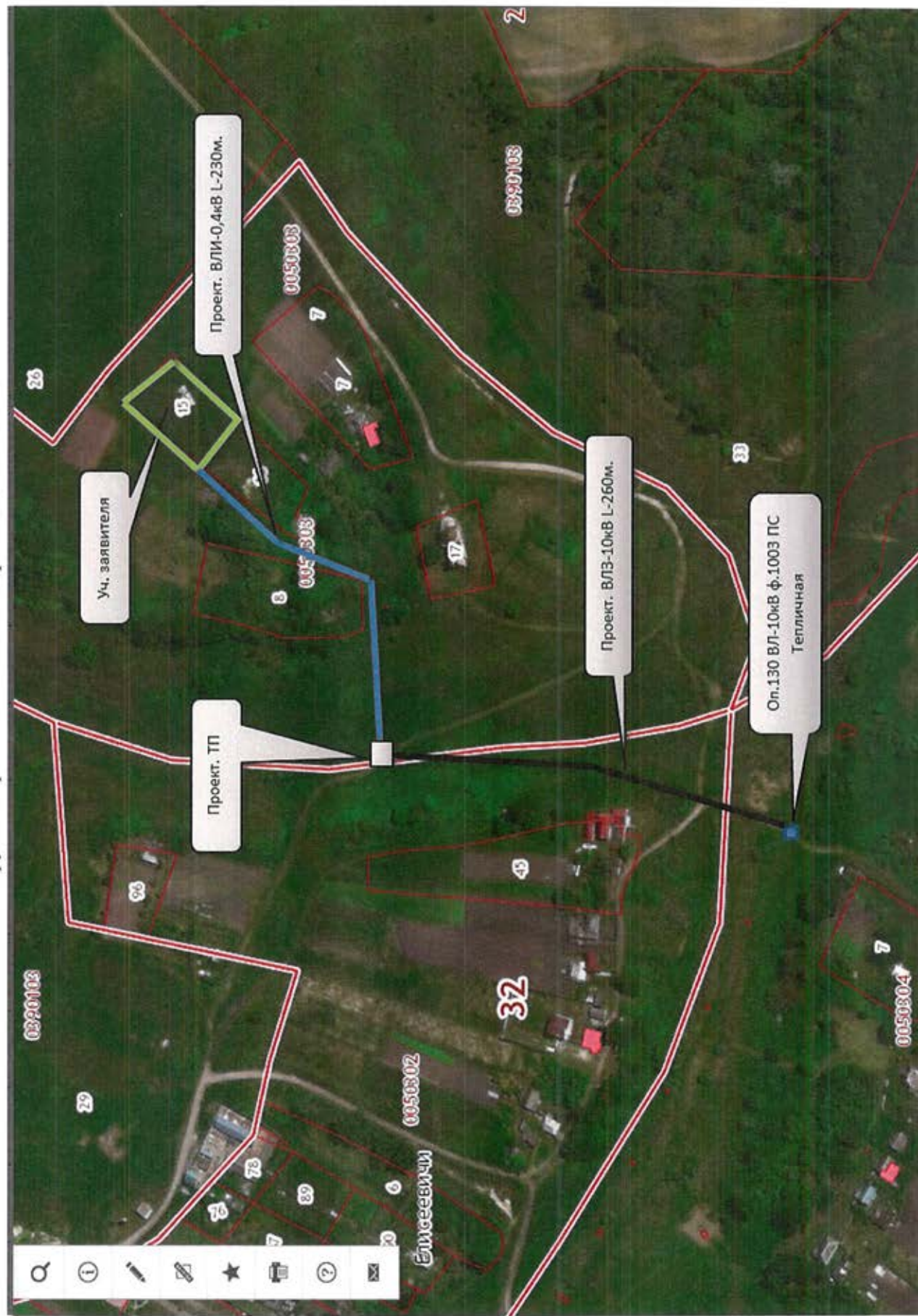
Начальник управления перспективного развития



Грибовский А.Г.



Планируемая трасса линии и месторасположение ТП





Форма ориентировочного расчета физических объемов работ по строительству и реконструкции электросетевых объектов

Ориентировочный расчет физического объема работ к ТУ № 20471410 от 20.03.2017г.

Ориентировочные характеристики объемов работ по ВЛ

№ СТП-элемента	Вид работ		Длина линии, км	Напряжение, кВ	Марка провода, кабеля			Сечение провода, мм <sup>2</sup>	Количество цепей			Вид опор		Вход в здание, шт.
	новое строительство	реконструкция			неэкраниро- ванный	экраниро- ванный или защитный	самонесущий кабель		1	2	подвес деп. проводов, в т.ч. ВОЛС	многогранные металлические	ж/б	
Z32-TP41439345 02	*		0.23	0.4		*		3*70+1*70	*			*	*	1
Z32-TP41439345 01	*		0.26	10		*		3(1*70)	*				*	

Ориентировочные характеристики объемов работ по РП, РТП, ТП 6-10/0.4 кВ

№ СТП-элемента	Наименование объекта		Кол-во и мощность трансформат оров, кВА	Конструктивное исполнение				Выносной разъединитель		Количество присоединений 0.4кВ, шт.
	новое строительство	реконструкция		металл	сэндвич панелн	кирпич	бетон	СТП	РЛР	
Z32-TP41439345 03	ТП тушкова		1*63					*	*	

Начальник УПР \_\_\_\_\_ Грибовский А.Г.

