

“УТВЕРЖДАЮ”

Первый заместитель директора –
главный инженер

Филиала ПАО «МРСК Центра» - «Тверьэнерго»

А.И. Чумаченко.

«26» 06 2018 г

Номер ТЗ	203Е
Номер материала SAP	2355460

ТЕХНИЧЕСКОЕ ЗАДАНИЕ

на поставку опор быстровозводимых марки ПБМ110-1.
Лот № 203Е

1. Общая часть

ПАО «МРСК Центра» производит закупку опор быстровозводимых в рамках Инвестиционной программы на 2018 год по статье Оборудование, не требующее монтажа. Поставщик обеспечивает поставку в объемах и сроки установленные данным ТЗ. Поставка установки производится на склады получателя – филиала ПАО «МРСК Центра» - «Тверьэнерго»

Филиал	Вид транспорта	Точка поставки	Срок поставки*	Кол-во
Тверьэнерго	Авто/жд	Г. Тверь ул. Георгия Димитрова 66	30 дней	1

* В календарных днях, с момента заключения договора

2. Технические требования продукции.

Технические данные опор должны соответствовать параметрам и быть не ниже значений, приведенных в таблице:

Наименование параметра	Опора
	ПБМ110-1(рис.1)
Действующий норматив	ТУ завода изготовителя
Класс напряжения, кВ	110
Количество цепей ЛЭП	1
Масса балласта (только для IV ветрового района), т	1,25
Высота опоры, м	22
Масса опоры, т	2,75
Ветровой район	IV(36 м/с)
Район по гололеду	III(20мм)
Особые условия	Опора может устанавливаться в поймах рек в период их разлива и в болотистой местности (на верховых болотах, с плотным слоем торфа).
Верхнее рабочее значение температуры окружающего воздуха, °С	+70
Абсолютная минимальная температура окружающего воздуха, °С	-55

Гарантийный срок эксплуатации, месяцев, не менее	60
Срок службы, лет, не менее	50
Наличие Российских Сертификатов безопасности и соответствия	+
<ul style="list-style-type: none"> ▪ Ствол опоры удерживается в проектном положении оттяжками, в качестве которых используются стальные тросы в соответствии с ГОСТ 3063—80 ▪ Защита металлических элементов опоры от коррозии выполнена комплексным покрытием типа Цинол/Алпол, либо другим защитным покрытием в соответствии по СНиП 2.03.11—85 ▪ Опоры должны устанавливаться в любые типы грунтов ▪ Каждая партия изделия должна снабжаться паспортом ▪ Поставляемые изделия должны быть экологически безопасны и не должны наносить вред окружающей среде. ▪ На каждой опоре должно быть указано: завод-изготовитель, год выпуска, марка изделия. ▪ Опоры должны быть рассчитаны для применения в агрессивных и неагрессивных средах 	

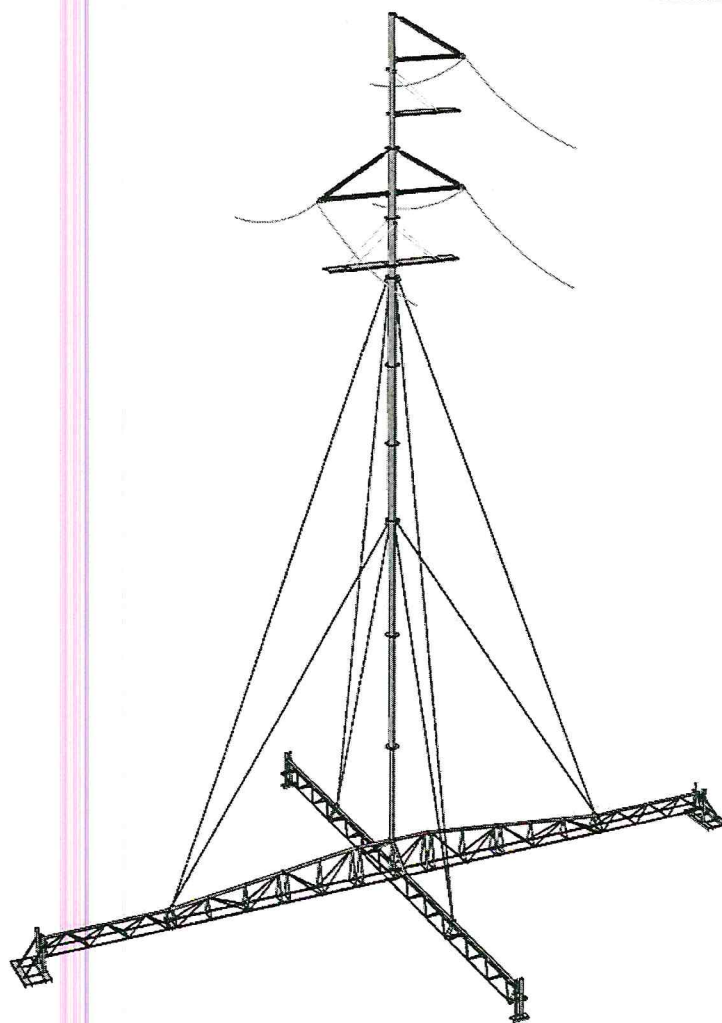


Рис. 1. Схема быстровозводимой и демонтируемой опоры ПБМ110-1

3. Общие требования.

3.1 К поставке допускаются опоры, отвечающие следующим требованиям:

- продукция должна быть новой, ранее не использованной;
- для российских производителей - наличие ТУ, подтверждающих соответствие техническим требованиям;

- для импортных производителей, а также для отечественных, выпускающих опоры для других отраслей и ведомств - сертификаты соответствия функциональных и технических показателей условиям эксплуатации и действующим отраслевым требованиям;

- сертификация должна быть проведена в соответствии с Постановлением Госстандарта РФ от 16 июля 1999 N 36 "О правилах проведения сертификации электрооборудования" (с изменениями от 3 января 2001 г., 21 августа 2002 г.);

- опоры, впервые поставляемые заводом - изготовителем для нужд ПАО «МРСК Центра», должны иметь положительное заключение об опытной эксплуатации сроком не менее одного года и опыт применения в энергосистемах РФ (возможен опыт применения в странах таможенного союза - Белоруссии и Казахстана) сроком не менее трех лет;

- продукция должна пройти обязательную аттестацию в аккредитованном Центре ПАО «Россети»;

- опоры, не использовавшиеся ранее на энергообъектах ПАО «МРСК Центра» (выводимые на рынок зарубежные или отечественные опытные образцы) допускаются к рассмотрению как альтернативный вариант;

- продукция должна соответствовать требованиям технической политики ПАО «Россети»;

- наличие выданных уполномоченными органами Федерального Агентства по Техническому Регулированию и Метрологии действующих (на момент поставки стоек) деклараций (сертификатов) соответствия требованиям безопасности;

- наличие заключения о соответствии требованиям СанПиН и другим документам, устанавливающим требования к качеству и экологической безопасности продукции.

3.2 К договору на поставку должна прилагаться проектная документация, содержащая решения по конструктивной части промежуточных и анкерных опор.

3.3 Опоры должны соответствовать требованиям «Правил устройства электроустановок» (ПУЭ) (7-е издание) и требованиям:

- ГОСТ 23118-2012 «Конструкции стальные строительные. Общие технические условия».

3.4 Упаковка, транспортирование, условия и сроки хранения.

Упаковка, транспортирование, условия и сроки хранения опор должны соответствовать требованиям, указанным в технических условиях изготовителя опор, ГОСТ 14192 - 96 или соответствующих МЭК. Погрузочно-разгрузочные работы должны производиться в соответствии с требованиями ГОСТ 12.3.009-76. Порядок отгрузки, специальные требования к таре и упаковке должны быть определены в договоре на поставку опор.

Способ укладки и транспортировки опор должен предотвратить их повреждение или порчу во время перевозки и погрузке/разгрузке, а также воздействие осадков во время перевозки и при открытом хранении.

3.5 Срок изготовления опор должен быть не более полугода от момента поставки.

4. Гарантийные обязательства.

Гарантия на поставляемые опоры должна распространяться не менее чем на 60 месяцев. Время начала исчисления гарантийного срока – с момента их ввода в эксплуатацию. Поставщик должен за свой счет и в сроки, согласованные с Покупателем, устранять любые дефекты, выявленные в период гарантийного срока. В случае выхода опоры из строя, Поставщик обязан направить своего представителя для участия в составлении акта, фиксирующего дефекты, согласования порядка и сроков их устранения не позднее 10 календарных дней со дня получения

письменного извещения Покупателя. Гарантийный срок в этом случае продлевается соответственно на период устранения дефектов.

5. Требования к надежности и живучести продукции.

Опоры должны обеспечивать эксплуатационные показатели в течение установленного срока службы (до списания), который (при условии проведения требуемых технических мероприятий по обслуживанию) должен быть не менее 50 лет.

6. Маркировка, состав технической и эксплуатационной документации.

Маркировка опор должна содержать следующие данные:

- наименование изготовителя;
- год выпуска;
- марку опоры;
- массу опоры;
- длину в метрах;
- номер партии.

Маркировка должна быть нанесена краской по трафарету на расстоянии не ниже 3-х метров от заглубляемого в грунт нижнего торца опоры.

По всем видам опор Поставщик должен предоставить полный комплект технической и эксплуатационной документации на русском языке, подготовленной в соответствии с ГОСТ 34.003-90, ГОСТ 34.201-89, ГОСТ 27300-87, ГОСТ 2.601-2006 по монтажу, обеспечению правильной и безопасной эксплуатации, технического обслуживания поставляемых опор.

Предоставляемая Поставщиком техническая и эксплуатационная документация для каждой партии опор должна включать:

- паспорт товара;
- сертификат качества;
- сертификат соответствия.

7. Правила приемки оборудования.

Все поставляемое оборудование проходит входной контроль, осуществляемый представителями филиалов ПАО «МРСК Центра» и ответственными представителями Поставщика при получении оборудования на склад. В случае выявления дефектов, в том числе и скрытых, Поставщик обязан за свой счет заменить поставленную продукцию.

**Заместитель главного инженера
по эксплуатации – Начальник УВС**

Д.А. Зубков