

Ирина Антонова

ЕДИНЫЙ ДОГОВОР №239
холодного водоснабжения и водоотведения

г.Россошь Воронежской области

«___» _____ 20__ года

Общество с ограниченной ответственностью «Россошанские Коммунальные Системы» (сокращенное наименование ООО «РКС»), именуемое в дальнейшем организацией водопроводно-канализационного хозяйства, в лице генерального директора Волкова Николая Александровича, действующего на основании Устава, с одной стороны, и Публичное акционерное общество «Межрегиональная Распределительная Сетевая Компания Центра» (сокращенное наименование филиал ПАО «МРСК Центра» - «Воронежэнерго»), именуемое в дальнейшем Абонент, в лице начальника управления-руководителя аппарата Кирилишина Ильи Сергеевича, действующего на основании доверенности от 01.06.2017г. № Д-ВР/01/255, с другой стороны, именуемые в дальнейшем сторонами, заключили настоящий договор о нижеследующем:

I. Предмет договора

1. По настоящему договору организация водопроводно-канализационного хозяйства, осуществляющая холодное водоснабжение и водоотведение, обязуется подавать абоненту через присоединенную водопроводную сеть из централизованных систем холодного водоснабжения:

холодную (питьевую) воду: _____ да _____;

холодную (техническую) воду: _____ нет _____.

Абонент обязуется оплачивать холодную (питьевую) воду и (или) холодную (техническую) воду (далее - холодная вода) установленного качества в объеме, определенном настоящим договором. Организация водопроводно-канализационного хозяйства обязуется осуществлять прием сточных вод абонента от канализационного выпуска в централизованную систему водоотведения и обеспечивать их транспортировку, очистку и сброс в водный объект, а абонент обязуется соблюдать режим водоотведения, нормативы по объему сточных вод и нормативы водоотведения по составу сточных вод, нормативы допустимых сбросов загрязняющих веществ, иных веществ и микроорганизмов (далее - нормативы допустимых сбросов абонентов), лимиты на сбросы загрязняющих веществ, иных веществ и микроорганизмов (далее - лимиты на сбросы) (в случаях, когда такие нормативы установлены в соответствии с законодательством Российской Федерации), требования к составу и свойствам сточных вод, установленные в целях предотвращения негативного воздействия на работу централизованных систем водоотведения, оплачивать водоотведение и принятую холодную воду в сроки, порядке и размере, которые предусмотрены настоящим договором, соблюдать в соответствии с настоящим договором режим потребления холодной воды, а также обеспечивать безопасность эксплуатации находящихся в его ведении водопроводных и канализационных сетей и исправность используемых им приборов учета.

2. Границы балансовой принадлежности и эксплуатационной ответственности объектов централизованных систем холодного водоснабжения и водоотведения организации водопроводно-канализационного хозяйства и абонента определяются в соответствии с актом разграничения балансовой принадлежности и эксплуатационной ответственности по форме согласно приложению №1.

3. Акт разграничения балансовой принадлежности и эксплуатационной ответственности, приведенный в приложении № 1 к указанному договору, подлежит подписанию при заключении единого договора холодного водоснабжения и водоотведения и является его неотъемлемой частью.

Местом исполнения обязательств по настоящему договору является водопроводный колодец №1и №2 в точках подключения к уличным централизованным сетям холодного водоснабжения по пер.Краснознаменному (согласно схемы на обороте Приложения №1).

Местом исполнения обязательств по настоящему договору является канализационный колодец №1 в точке подключения к центральным сетям водоотведения по ул.Алексеева (согласно схемы на обороте Приложения №1).

II. Сроки и режим подачи холодной воды и водоотведения

4. Датой начала подачи холодной воды и приема сточных вод является «01» августа 2017 года.

5. Сведения о режиме подачи холодной воды (гарантированном объеме подачи воды, в том числе на нужды пожаротушения, гарантированном уровне давления холодной воды в системе водоснабжения в месте присоединения) указываются по форме согласно приложению №2 в соответствии с условиями подключения (технологического присоединения) к централизованной системе холодного водоснабжения.

6. Сведения о режиме приема сточных вод указываются по форме согласно приложению №3.

III. Тарифы, сроки и порядок оплаты по договору

7. Оплата по настоящему договору осуществляется абонентом по тарифам на питьевую воду (питьевое водоснабжение) и (или) тарифам на техническую воду и (либо) водоотведение, устанавливаемым в соответствии с законодательством Российской Федерации о государственном регулировании цен (тарифов). При установлении организации водопроводно-канализационного хозяйства двухставочных тарифов указывается размер подключенной нагрузки, в отношении которой применяется ставка тарифа за содержание централизованной системы водоснабжения и (или) водоотведения.

Ирина Антонова
ПЕРЕПЕЛНИЦА Ю С

Тариф на холодную (питьевую) воду, установленный на момент заключения настоящего договора: с 01.08.2017г. по 31.12.2017г. в размере 22 руб. 35 коп. за 1м3 (без НДС), 26 руб. 37 коп. за 1 м3 (с НДС), в соответствии с Приказом Управления по Государственному регулированию тарифов Воронежской области №27/2 от «13» июля 2017 года.

Тариф на водоотведение, установленный на момент заключения настоящего договора: - с 01.08.2017г. по 31.12.2017г. в размере 35 руб. 97 коп. за 1м3 (без НДС), 42 руб. 44 коп. за 1 м3 (с НДС), в соответствии с Приказом Управления по Государственному регулированию тарифов Воронежской области №27/3 от «13» июля 2017 года.

Изменение тарифов в период действия настоящего договора не требует переоформления настоящего договора или внесения в него изменений. В случае изменения тарифов абонент производит оплату по новым тарифам с момента их введения уполномоченным органом.

8. Расчетный период, установленный настоящим договором, равен одному календарному месяцу. Абонент вносит оплату по настоящему договору в следующем порядке (если иное не предусмотрено в соответствии с Правилами холодного водоснабжения и водоотведения, утвержденными постановлением Правительства Российской Федерации от 29 июля 2013г. №644 "Об утверждении Правил холодного водоснабжения и водоотведения и о внесении изменений в некоторые акты Правительства Российской Федерации" (далее - Правила холодного водоснабжения и водоотведения):

50 процентов стоимости объема воды (сточных вод), потребленной (сброшенных) абонентом за предыдущий месяц (для абонентов, договоры с которыми заключены менее одного месяца назад, - стоимости гарантированного объема воды или максимального расхода сточных вод, указанных в настоящем договоре), вносится до 18-го числа текущего месяца;

оплата за фактически поданную в истекшем месяце холодную воду и (или) оказанные услуги водоотведения с учетом средств, ранее внесенных абонентом в качестве оплаты за холодную воду и водоотведение в расчетном периоде, осуществляется до 10-го числа месяца, следующего за месяцем, за который осуществляется оплата, на основании счетов, выставляемых к оплате организацией водопроводно-канализационного хозяйства не позднее 5-го числа месяца, следующего за расчетным месяцем.

В случае если объем фактического потребления холодной воды и (или) оказанной услуги водоотведения за истекший месяц, определенный в соответствии с Правилами организации коммерческого учета воды, сточных вод, утвержденными постановлением Правительства Российской Федерации от 4 сентября 2013г. №776 "Об утверждении Правил организации коммерческого учета воды, сточных вод" (далее - Правила организации коммерческого учета воды, сточных вод), окажется меньше объема воды (сточных вод), за который абонентом была произведена оплата, излишне уплаченная сумма засчитывается в счет последующего платежа за следующий месяц.

Датой оплаты считается дата поступления денежных средств на расчетный счет организации водопроводно-канализационного хозяйства. В платежных документах абонент указывает назначение платежа и расчетный период, за который он произведен. При отсутствии такого указания организация водопроводно-канализационного хозяйства относит сумму платежа в погашение задолженности за расчетный период в хронологическом порядке. Услуги (работы) по настоящему договору считаются оказанными (выполненными) с надлежащим качеством и принятыми абонентом в полном объеме при отсутствии письменных претензий абонента в течение пяти рабочих дней с момента вручения ему соответствующей счет – фактуры с актом выполненных работ (оказанных услуг). Обязанность своевременного возврата второго экземпляра акта выполненных работ (оказанных услуг) возлагается на абонента.

9. При размещении узла учета и приборов учета не на границе раздела эксплуатационной ответственности величина потерь холодной воды, возникающих на участке сети от границы раздела эксплуатационной ответственности до места установки прибора учета, составляет _____. Указанный объем подлежит оплате в порядке, предусмотренном пунктом 8 настоящего договора, дополнительно к оплате объема потребленной холодной воды в расчетном периоде, определенного по показаниям приборов учета.

10. Сверка расчетов по настоящему договору проводится между организацией водопроводно-канализационного хозяйства и абонентом не реже 1 раза в год, а также по инициативе одной из сторон путем составления и подписания сторонами соответствующего акта. Сторона, иницирующая проведение сверки расчетов по настоящему договору, уведомляет другую сторону о дате ее проведения не менее чем за 5 рабочих дней до дня ее проведения. В случае неявки стороны в указанный срок для проведения сверки расчетов сторона, иницирующая проведение сверки расчетов по договору, составляет и направляет в адрес другой стороны акт сверки расчетов в 2 экземплярах любым доступным способом (почтовое отправление, телеграмма, факсограмма, телефонограмма, информационно-телекоммуникационная сеть "Интернет"), позволяющим подтвердить получение такого уведомления адресатом. В таком случае подписание акта сверки расчетов осуществляется в течение 3 рабочих дней со дня его получения. В случае неполучения ответа в течение более 10 рабочих дней после направления стороне акт сверки расчетов считается признанным (согласованным) обеими сторонами.

11. Размер платы за негативное воздействие на работу централизованной системы водоотведения, а также размер оплаты сточных вод в связи с нарушением абонентом нормативов по объему сточных вод и нормативов водоотведения по составу сточных вод рассчитываются в соответствии с требованиями законодательства Российской Федерации.

IV. Права и обязанности сторон

12. Организация водопроводно-канализационного хозяйства обязана:



ПЕРЕПЕЛИЦА Ю С

а) осуществлять подачу абоненту холодной воды установленного качества в объеме, установленном настоящим договором. Не допускать ухудшения качества питьевой воды ниже показателей, установленных законодательством Российской Федерации в области обеспечения санитарно-эпидемиологического благополучия населения и настоящим договором, за исключением случаев, предусмотренных законодательством Российской Федерации;

б) обеспечивать эксплуатацию водопроводных и канализационных сетей, принадлежащих ей на праве собственности или на ином законном основании и (или) находящихся в границах ее эксплуатационной ответственности, согласно требованиям нормативно-технических документов;

в) осуществлять производственный контроль качества питьевой воды и контроль состава и свойств сточных вод;

г) соблюдать установленный режим подачи холодной воды и режим приема сточных вод;

д) с даты выявления несоответствия показателей питьевой воды, характеризующих ее безопасность, требованиям законодательства Российской Федерации незамедлительно известить об этом абонента в порядке, предусмотренном законодательством Российской Федерации. Указанное извещение должно осуществляться любым доступным способом (почтовое отправление, телеграмма, факсограмма, телефонограмма, информационно-телекоммуникационная сеть "Интернет"), позволяющим подтвердить получение такого уведомления адресатом;

е) предоставлять абоненту информацию в соответствии со стандартами раскрытия информации в порядке, предусмотренном законодательством Российской Федерации;

ж) отвечать на жалобы и обращения абонента по вопросам, связанным с исполнением настоящего договора, в течение срока, установленного законодательством Российской Федерации;

з) при участии абонента, если иное не предусмотрено Правилами организации коммерческого учета воды, сточных вод, осуществлять допуск к эксплуатации приборов учета, узлов учета, устройств и сооружений, предназначенных для подключения (технологического присоединения) к централизованным системам холодного водоснабжения и водоотведения;

и) опломбировать абоненту приборы учета холодной воды и сточных вод без взимания платы, за исключением случаев, предусмотренных Правилами организации коммерческого учета воды, сточных вод, при которых взимается плата за опломбирование приборов учета;

к) предупреждать абонента о временном прекращении или ограничении холодного водоснабжения и (или) водоотведения в порядке и в случаях, которые предусмотрены настоящим договором и нормативными правовыми актами Российской Федерации;

л) принимать необходимые меры по своевременной ликвидации аварий и повреждений на централизованных системах холодного водоснабжения и водоотведения, принадлежащих ей на праве собственности или на ином законном основании, в порядке и сроки, которые установлены нормативно-технической документацией, а также по возобновлению действия таких систем с соблюдением требований, установленных законодательством Российской Федерации;

м) обеспечить установку на централизованных системах холодного водоснабжения, принадлежащих ей на праве собственности или на ином законном основании, указателей пожарных гидрантов в соответствии с требованиями норм противопожарной безопасности, а также следить за возможностью беспрепятственного доступа в любое время года к пожарным гидрантам, установленным в колодцах, находящихся на ее обслуживании;

н) в случае прекращения или ограничения холодного водоснабжения уведомлять органы местного самоуправления и структурные подразделения территориальных органов федерального органа исполнительной власти, уполномоченного на решение задач в области пожарной безопасности, о невозможности использования пожарных гидрантов из-за отсутствия или недостаточности напора воды в случае проведения ремонта или возникновения аварии на ее водопроводных сетях;

о) осуществлять организацию и эксплуатацию зон санитарной охраны источников питьевого и хозяйственно-бытового водоснабжения в соответствии с законодательством Российской Федерации о санитарно-эпидемиологическом благополучии населения;

п) требовать от абонента реализации мероприятий, направленных на достижение установленных нормативов допустимых сбросов абонентов, нормативов по объему сточных вод и нормативов водоотведения по составу сточных вод, а также соблюдения требований к составу и свойствам сточных вод, установленных в целях предотвращения негативного воздействия на работу централизованной системы водоотведения;

р) осуществлять контроль за соблюдением абонентом режима водоотведения, нормативов по объему сточных вод и нормативов водоотведения по составу сточных вод, требований к составу и свойствам сточных вод, установленных в целях предотвращения негативного воздействия на работу централизованной системы водоотведения;

с) осуществлять контроль за соблюдением абонентом режима водоотведения и нормативов допустимых сбросов абонентов, нормативов по объему сточных вод и нормативов водоотведения по составу сточных вод, а также требований к составу и свойствам сточных вод, установленных в целях предотвращения негативного воздействия на работу централизованной системы водоотведения;

т) уведомлять абонента о графиках и сроках проведения планово-предупредительного ремонта водопроводных и канализационных сетей, через которые осуществляется холодное водоснабжение и водоотведение.

13. Организация водопроводно-канализационного хозяйства вправе:

а) осуществлять контроль за правильностью учета объемов поданной (полученной абонентом) холодной воды и учета объемов принятых (отведенных) сточных вод;

б) осуществлять контроль за наличием самовольного пользования и (или) самовольного подключения абонента к централизованным системам холодного водоснабжения и водоотведения и принимать меры по предотвра-

щению самовольного пользования и (или) самовольного подключения к централизованным системам холодного водоснабжения и водоотведения;

в) временно прекращать или ограничивать холодное водоснабжение и (или) водоотведение в случаях, предусмотренных законодательством Российской Федерации;

г) иметь беспрепятственный доступ к водопроводным и канализационным сетям, местам отбора проб воды и приборам учета холодной воды в порядке, предусмотренном разделом VI настоящего договора;

д) взимать с абонента плату за отведение сточных вод сверх установленных нормативов по объему сточных вод и нормативов водоотведения по составу сточных вод, а также за негативное воздействие на работу централизованной системы водоотведения;

е) инициировать проведение сверки расчетов по настоящему договору;

ж) периодически проводить отбор проб сточных вод, отводимых абонентом в централизованную систему водоотведения с составлением двухстороннего документа (акта);

з) запрашивать и получать от абонента необходимые сведения и материалы, относящиеся к его системе водоснабжения и водоотведения, а также осуществлять проверку этих сведений;

и) выполнять заявки абонента, связанные с ликвидацией аварии и повреждений водопроводных и канализационных сетей, находящихся в границах эксплуатационной ответственности абонента, на возмездной основе за счет средств абонента.

14. Абонент обязан:

а) обеспечивать эксплуатацию водопроводных и канализационных сетей, принадлежащих ему на праве собственности или на ином законном основании и (или) находящихся в границах его эксплуатационной ответственности, согласно требованиям нормативно-технических документов, обеспечивать исправное состояние и надежную работу, а также нести ответственность за надлежащее техническое состояние и эксплуатацию водопроводных и канализационных сетей и сооружений, принадлежащих ему на праве собственности или на ином законном основании и (или) находящихся в границах его эксплуатационной ответственности;

б) обеспечивать сохранность пломб и знаков поверки на приборах учета, узлах учета, задвижках обводной линии, пожарных гидрантах, задвижках и других устройствах, находящихся в границах его эксплуатационной ответственности, соблюдать температурный режим в помещении, где расположен узел учета холодной воды (не менее +5 °С), обеспечивать защиту такого помещения от несанкционированного проникновения, попадания грунтовых, талых и дождевых вод, вредных химических веществ, гидроизоляцию помещения, где расположен узел учета холодной воды, и помещений, где проходят водопроводные сети, от иных помещений, содержать указанные помещения в чистоте, а также не допускать хранения предметов, препятствующих доступу к узлам и приборам учета холодной воды и сточных вод, механических, химических, электромагнитных или иных воздействий, которые могут искажать показания приборов учета, а также обеспечивать своевременную поверку средств измерений, сообщать организации водопроводно-канализационного хозяйства о всех неисправностях, повреждениях и нарушениях в работе средств измерений, а также об истечении межповерочного интервала;

в) обеспечивать учет получаемой холодной воды и отводимых сточных вод в порядке, установленном разделом V настоящего договора, и в соответствии с Правилами организации коммерческого учета воды, сточных вод, если иное не предусмотрено настоящим договором;

г) установить приборы учета холодной воды и приборы учета сточных вод на границах эксплуатационной ответственности или в ином месте, определенном в настоящем договоре, в случае, если установка таких приборов предусмотрена Правилами холодного водоснабжения и водоотведения;

д) соблюдать установленный настоящим договором режим потребления холодной воды и режим водоотведения;

е) производить оплату по настоящему договору в порядке, размере и сроки, которые определены в соответствии с настоящим договором, и в случаях, установленных законодательством Российской Федерации, вносить плату за негативное воздействие на работу централизованной системы водоотведения и за нарушение нормативов по объему сточных вод и нормативов водоотведения по составу сточных вод, а также возмещать вред, причиненный водному объекту;

ж) обеспечивать беспрепятственный доступ представителям организации водопроводно-канализационного хозяйства или по ее указанию представителям иной организации к водопроводным и (или) канализационным сетям, местам отбора проб холодной воды, сточных вод и приборам учета в случаях и порядке, которые предусмотрены разделом VI настоящего договора, содержать контрольные канализационные колодцы в исправном техническом состоянии в соответствии с требованиями техники безопасности при отборе проб, периодически по мере пополнения ила (осадка) в контрольном канализационном колодце производить собственными силами и за свой счет чистку дна;

з) содержать в исправном состоянии системы и средства противопожарного водоснабжения, принадлежащие абоненту или находящиеся в границах (зоне) его эксплуатационной ответственности, включая пожарные гидранты, задвижки, краны и установки автоматического пожаротушения, а также устанавливать соответствующие указатели согласно требованиям норм противопожарной безопасности;

и) незамедлительно уведомлять организацию водопроводно-канализационного хозяйства и структурные подразделения территориальных органов федерального органа исполнительной власти, уполномоченного на решение задач в области пожарной безопасности, о невозможности использования пожарных гидрантов из-за отсутствия или недостаточного напора холодной воды в случаях возникновения аварии на его водопроводных сетях;



ПЕРЕПЕЛИЦА Ю С

к) уведомлять организацию водопроводно-канализационного хозяйства о переходе прав на объекты, в отношении которых осуществляется водоснабжение, устройства и сооружения, предназначенные для подключения (технологического присоединения) к централизованным системам холодного водоснабжения и водоотведения, а также о предоставлении прав владения и (или) пользования такими объектами, устройствами или сооружениями третьим лицам в порядке, установленном разделом XII настоящего договора;

л) незамедлительно сообщать организации водопроводно-канализационного хозяйства обо всех повреждениях или неисправностях на водопроводных и канализационных сетях, сооружениях и устройствах, приборах учета, о нарушении целостности пломб и нарушениях работы централизованных систем холодного водоснабжения и водоотведения, которые могут оказать негативное воздействие на работу централизованной системы водоотведения и причинить вред окружающей среде;

м) обеспечить в сроки, установленные законодательством Российской Федерации, ликвидацию повреждения или неисправности водопроводных и канализационных сетей, принадлежащих абоненту на праве собственности или ином законном основании и (или) находящихся в границах его эксплуатационной ответственности, а также устранить последствия таких повреждений и неисправностей;

н) предоставлять иным абонентам и транзитным организациям возможность подключения (технологического присоединения) к водопроводным и канализационным сетям, сооружениям и устройствам, принадлежащим абоненту на законном основании, только при наличии согласования организации водопроводно-канализационного хозяйства;

о) не создавать препятствий для водоснабжения и водоотведения иных абонентов и транзитных организаций, водопроводные и (или) канализационные сети которых присоединены к водопроводным и (или) канализационным сетям абонента;

п) представлять организации водопроводно-канализационного хозяйства сведения об абонентах, в отношении которых абонент является транзитной организацией, по форме и в объеме, которые согласованы сторонами;

р) не допускать возведения построек, гаражей, стоянок транспортных средств, складирования материалов, мусора, посадок деревьев, а также не осуществлять производство земляных работ в местах устройства централизованных систем холодного водоснабжения и водоотведения, в том числе в местах прокладки сетей, находящихся в границах его эксплуатационной ответственности, без согласия организации водопроводно-канализационного хозяйства;

с) осуществлять организацию и эксплуатацию зон санитарной охраны источников питьевого и хозяйственно-бытового водоснабжения в соответствии с законодательством Российской Федерации о санитарно-эпидемиологическом благополучии населения;

т) соблюдать установленные нормативы допустимых сбросов абонентов и лимиты на сбросы, обеспечивать реализацию плана снижения сбросов (если для объектов этой категории абонентов в соответствии с законодательством Российской Федерации устанавливаются нормативы допустимых сбросов), соблюдать нормативы по объему сточных вод и нормативы водоотведения по составу сточных вод, требования к составу и свойствам сточных вод, установленные в целях предотвращения негативного воздействия на работу централизованной системы водоотведения, и принимать меры по соблюдению указанных нормативов и требований;

у) осуществлять сброс сточных вод от напорных коллекторов абонента в самотечную сеть канализации организации водопроводно-канализационного хозяйства через колодец - гаситель напора;

ф) обеспечивать локальную очистку сточных вод в случаях, предусмотренных Правилами холодного водоснабжения и водоотведения;

х) в случаях, установленных Правилами холодного водоснабжения и водоотведения, подавать декларацию о составе и свойствах сточных вод (далее - декларация) и уведомлять организацию водопроводно-канализационного хозяйства в случае нарушения декларации.

ц) нести полную материальную ответственность за вред, причиненный окружающей среде и (или) биологическим очистным сооружениям в случае нарушения установленных для абонента нормативов по составу и свойствам сточных вод.

15. Абонент имеет право:

а) получать от организации водопроводно-канализационного хозяйства информацию о результатах производственного контроля качества питьевой воды, осуществляемого организацией водопроводно-канализационного хозяйства в порядке, предусмотренном законодательством Российской Федерации, и контроля состава и свойств сточных вод, осуществляемого организацией водопроводно-канализационного хозяйства в соответствии с Правилами осуществления контроля состава и свойств сточных вод, утвержденными постановлением Правительства Российской Федерации от 21 июня 2013г. №525 "Об утверждении Правил осуществления контроля состава и свойств сточных вод" (далее - Правила осуществления контроля состава и свойств сточных вод);

б) получать от организации водопроводно-канализационного хозяйства информацию об изменении установленных тарифов на питьевую воду (питьевое водоснабжение), тарифов на техническую воду и тарифов на водоотведение;

в) привлекать третьих лиц для выполнения работ по устройству узла учета _____

(да, нет - указать нужное)

г) инициировать проведение сверки расчетов по настоящему договору;

д) осуществлять в целях контроля качества холодной воды, состава и свойств сточных вод отбор проб холодной воды и сточных вод, в том числе параллельный отбор проб, а также принимать участие в отборе проб холодной воды и сточных вод, осуществляемом организацией водопроводно-канализационного хозяйства.

V. Порядок осуществления учета поданной холодной воды и принимаемых сточных вод, сроки и способы представления показаний приборов учета организации водопроводно-канализационного хозяйства

16. Для учета объемов поданной абоненту холодной воды и объема принятых сточных вод стороны используют приборы учета, если иное не предусмотрено Правилами организации коммерческого учета воды, сточных вод. Монтаж и эксплуатация приборов учета осуществляется в соответствии с требованиями проектной и технической документации, в том числе схемы монтажа прибора учета и инструкции по монтажу и эксплуатации прибора учета завода-изготовителя. При установке подбирается тип прибора учета, на работоспособность которого не влияют факторы, возникающие в процессе эксплуатации узла учета. Заводские номера на приборах учета, входящих в состав узла учета, должны соответствовать номерам, указанным в их паспортах. Прибор учета и его телеметрические устройства (при их наличии в составе узла учета) должны быть работоспособными и иметь знаки последней проверки. При выявлении организацией водопроводно-канализационного хозяйства в ходе проверки несоответствия указанным требованиям, узел учета не допускается к эксплуатации.

17. Сведения об узлах учета и приборах учета воды, сточных вод и местах отбора проб воды, сточных вод указываются по форме согласно приложению №4.

18. Коммерческий учет полученной холодной воды обеспечивает абонент.

19. Коммерческий учет отведенных сточных вод обеспечивает абонент.

20. Количество поданной холодной воды и принятых организацией водопроводно-канализационного хозяйства сточных вод определяется стороной, осуществляющей коммерческий учет холодной воды и сточных вод, в соответствии с данными учета фактического потребления холодной воды и учета сточных вод по показаниям приборов учета, за исключением случаев, когда в соответствии с Правилами организации коммерческого учета воды, сточных вод коммерческий учет осуществляется расчетным способом. В случае отсутствия у абонента прибора учета сточных вод объем отведенных абонентом сточных вод, принимается равным объему воды, поданной этому абоненту из всех источников водоснабжения, включая собственную артезианскую скважину и горячее водоснабжение, учтенных приборами учета воды, в том числе определенных расчетным способом в соответствии с разделом III правил организации коммерческого учета воды и сточных вод, утвержденных Постановлением Правительства РФ №776 от 04.09.2013г. Плата за коммунальные услуги, в том числе на общедомовые нужды определяется в соответствии с Постановлением Правительства РФ от 06.05.2011г. №354 «О предоставлении коммунальных услуг собственникам и пользователям помещений в многоквартирных домах и жилых домов».

21. В случае отсутствия у абонента приборов учета холодной воды и сточных вод абонент обязан в течение 1 (одного) месяца установить и ввести в эксплуатацию приборы учета холодной воды и сточных вод (распространяется только на категории абонентов, для которых установка приборов учета сточных вод является обязательной в соответствии с Правилами холодного водоснабжения и водоотведения законодательством Российской Федерации).

22. Сторона, осуществляющая коммерческий учет поданной (полученной) холодной воды и отведенных сточных вод, снимает показания приборов учета на 20 число расчетного периода, установленного настоящим договором, либо осуществляет в случаях, предусмотренных Правилами организации коммерческого учета воды, сточных вод, расчет объема поданной (полученной) холодной воды и отведенных сточных вод расчетным способом, а также вносит показания приборов учета в журнал учета расхода воды и принятых сточных вод и передает эти сведения в организацию водопроводно-канализационного хозяйства не позднее 20 числа расчетного периода, ежемесячно.

23. Передача абонентом сведений о показаниях приборов учета организации водопроводно-канализационного хозяйства осуществляется любым доступным способом (почтовое отправление, телеграмма, факсограмма, телефонограмма, информационно-телекоммуникационная сеть "Интернет"), позволяющим подтвердить получение таких сведений адресатом.

VI. Порядок обеспечения абонентом доступа организации водопроводно-канализационного хозяйства к водопроводным и канализационным сетям (контрольным канализационным колодцам), местам отбора проб воды и сточных вод, приборам учета холодной воды и сточных вод

24. Абонент обязан обеспечить представителям организации водопроводно-канализационного хозяйства или по ее указанию представителям иной организации доступ к местам отбора проб, приборам учета (узлам учета) и иным устройствам в следующем порядке:

а) организация водопроводно-канализационного хозяйства или по ее указанию иная организация предварительно, не позднее 15 минут до проведения обследования и (или) отбора проб, оповещают абонента о дате и времени посещения с приложением списка проверяющих (при отсутствии служебных удостоверений или доверенности). Оповещение осуществляется любым доступным способом (почтовое отправление, телеграмма, факсограмма, телефонограмма, информационно-телекоммуникационная сеть "Интернет"), позволяющим подтвердить получение такого уведомления адресатом. График планового контроля состава и свойств сточных вод абонента устанавливается организацией канализационного хозяйства самостоятельно в целях исключения возможности для заблаговременной специальной подготовки абонента к предстоящему отбору проб;

б) уполномоченные представители организации водопроводно-канализационного хозяйства или представители иной организации предъявляют абоненту служебное удостоверение (доверенность на совершение соответствующих действий от имени организации водопроводно-канализационного хозяйства или иной организации);

ПЕРЕПЕЛИЦА Ю С

в) доступ представителям организации водопроводно-канализационного хозяйства или по ее указанию представителям иной организации к местам отбора проб воды, сточных вод, приборам учета (узлам учета) и иным устройствам, установленным настоящим договором, осуществляется только в установленных настоящим договором местах отбора проб холодной воды и сточных вод;

г) абонент принимает участие в проведении организацией водопроводно-канализационного хозяйства всех проверок, предусмотренных настоящим разделом;

д) отказ в доступе (недопуск) представителям организации водопроводно-канализационного хозяйства или по ее поручению иной организации к приборам учета (узлам учета) воды и сточных вод приравнивается к самовольному пользованию централизованной системой холодного водоснабжения и (или) водоотведения, что влечет за собой применение расчетного способа при определении количества поданной (полученной) холодной воды и принятых сточных вод за весь период нарушения. Продолжительность периода нарушения определяется в соответствии с Правилами организации коммерческого учета воды, сточных вод;

е) в случае невозможности отбора проб сточных вод из мест отбора проб сточных вод, предусмотренных настоящим договором, отбор сточных вод осуществляется в порядке, установленном Правилами осуществления контроля состава и свойств сточных вод.

VII. Порядок контроля качества питьевой воды

25. Производственный контроль качества питьевой воды, подаваемой абоненту с использованием централизованных систем холодного водоснабжения, осуществляется в соответствии с Правилами осуществления производственного контроля качества и безопасности питьевой воды, горячей воды, утвержденными постановлением Правительства Российской Федерации от 6 января 2015 г. №10 "О порядке осуществления производственного контроля качества и безопасности питьевой воды, горячей воды".

26. Качество подаваемой холодной питьевой воды должно соответствовать требованиям законодательства Российской Федерации в области обеспечения санитарно-эпидемиологического благополучия населения. Допускается временное несоответствие качества питьевой воды установленным требованиям, за исключением показателей качества питьевой воды, характеризующих ее безопасность, в пределах, определенных планом мероприятий по приведению качества питьевой воды в соответствие с установленными требованиями.

27. Абонент имеет право в любое время в течение срока действия настоящего договора самостоятельно отбирать пробы холодной (питьевой) воды для проведения лабораторного анализа ее качества и направить их для лабораторных испытаний в организации, аккредитованные в порядке, установленном законодательством Российской Федерации. Отбор проб холодной (питьевой) воды, в том числе отбор параллельных проб, должен производиться в порядке, предусмотренном законодательством Российской Федерации. Абонент обязан известить организацию водопроводно-канализационного хозяйства о времени и месте отбора проб холодной (питьевой) воды не позднее 3 суток до проведения отбора.

VIII. Контроль состава и свойств сточных вод, места и порядок отбора проб воды и сточных вод

28. Контроль состава и свойств сточных вод в отношении абонентов осуществляется в соответствии с Правилами осуществления контроля состава и свойств сточных вод.

29. Сведения об узлах учета и приборах учета воды, сточных вод и местах отбора проб воды, сточных вод указываются по форме согласно приложению №4 к настоящему договору.

IX. Порядок контроля за соблюдением абонентами нормативов допустимых сбросов, лимитов на сбросы и показателей декларации о составе и свойствах сточных вод, нормативов по объему отводимых в централизованную систему водоотведения сточных вод, требований к составу и свойствам сточных вод, установленных в целях предотвращения негативного воздействия на работу централизованной системы водоотведения

30. Нормативы по объему сточных вод и нормативы водоотведения по составу сточных вод устанавливаются в соответствии с законодательством Российской Федерации. Организация водопроводно-канализационного хозяйства уведомляет абонента об утверждении уполномоченными органами исполнительной власти, органами местного самоуправления поселения и (или) городского округа нормативов по объему сточных вод и нормативов водоотведения по составу сточных вод в течение 5 рабочих дней со дня получения такой информации от уполномоченных органов исполнительной власти и (или) органов местного самоуправления.

31. Сведения о нормативах допустимых сбросов абонентов (лимитах на сбросы), нормативах водоотведения по составу сточных вод и требованиях к составу и свойствам сточных вод, установленных для абонента в целях предотвращения негативного воздействия на работу централизованной системы водоотведения, указываются по форме согласно приложению №5.

32. Контроль за соблюдением абонентом установленных ему нормативов допустимых сбросов, лимитов на сбросы, требований к составу и свойствам сточных вод, установленных в целях предотвращения негативного воздействия на работу централизованной системы водоотведения, нормативов по объему сточных вод и нормативов водоотведения по составу сточных вод, а также показателей декларации осуществляет организация водопроводно-канализационного хозяйства или по ее поручению иная организация, а также транзитная организация, осуществляющая транспортировку сточных вод абонента.



ПЕРЕПЕЛИЦА Ю С

В ходе осуществления контроля за соблюдением абонентом установленных ему нормативов по объему сточных вод организация водопроводно-канализационного хозяйства или по ее поручению иная организация ежемесячно определяет количество отведенных (принятых) сточных вод абонента сверх установленного ему норматива по объему сточных вод.

33. При наличии у абонента объектов, для которых не устанавливаются нормативы по объему сточных вод, контроль за соблюдением нормативов по объему сточных вод абонента производится путем сверки общего объема отведенных (принятых) сточных вод за вычетом объемов поверхностных сточных вод, а также объемов водоотведения, для которых не устанавливаются нормативы по объему сточных вод.

34. При превышении абонентом установленных нормативов по объему сточных вод абонент оплачивает объем сточных вод, отведенных в расчетном периоде в централизованную систему водоотведения с превышением установленного норматива, по тарифам на водоотведение, действующим в отношении сверхнормативных сбросов сточных вод, установленным в соответствии с Основами ценообразования в сфере водоснабжения и водоотведения, утвержденными постановлением Правительства Российской Федерации от 13 мая 2013г. №406 "О государственном регулировании тарифов в сфере водоснабжения и водоотведения".

Х. Порядок декларирования состава и свойств сточных вод (настоящий раздел включается в настоящий договор при условии его заключения с абонентом, который обязан подавать декларацию о составе и свойствах сточных вод в соответствии с законодательством Российской Федерации)

35. В целях обеспечения контроля состава и свойств сточных вод абонент подает в организацию водопроводно-канализационного хозяйства декларацию.

36. Декларация разрабатывается абонентом и представляется в организацию водопроводно-канализационного хозяйства не позднее 6 месяцев со дня заключения абонентом с организацией водопроводно-канализационного хозяйства настоящего договора. Декларация на очередной год подается абонентом до 1 ноября предшествующего года.

37. К декларации прилагается заверенная абонентом схема внутриплощадочных канализационных сетей с указанием колодцев присоединения к централизованной системе водоотведения и контрольных канализационных колодцев. При наличии нескольких выпусков в централизованную систему водоотведения в декларации указываются состав и свойства сточных вод по каждому из таких выпусков. Значения фактических концентраций и фактических свойств сточных вод в составе декларации определяются абонентом путем оценки результатов анализов состава и свойств проб сточных вод по каждому канализационному выпуску абонента, выполненных по поручению абонента лабораторией, аккредитованной в порядке, установленном законодательством Российской Федерации.

38. Значения фактических концентраций и фактических свойств сточных вод в составе декларации определяются абонентом в интервале от минимального до максимального значения результатов анализов состава и свойств проб сточных вод, при этом в обязательном порядке:

а) учитываются результаты, полученные за 2 предшествующих года в ходе осуществления контроля состава и свойств сточных вод, проводимого организацией водопроводно-канализационного хозяйства в соответствии с Правилами осуществления контроля состава и свойств сточных вод;

б) исключаются значения запрещенного сброса;

в) не подлежат указанию нулевые значения фактических концентраций или фактических свойств сточных вод.

39. Перечень загрязняющих веществ, для выявления которых выполняются определения состава и свойств сточных вод, определяется нормативами допустимых сбросов абонентов, нормативами водоотведения по составу сточных вод, требованиями к составу и свойствам сточных вод, установленными в целях предотвращения негативного воздействия на работу централизованной системы водоотведения.

40. Декларация прекращает действие в следующих случаях:

а) выявление организацией водопроводно-канализационного хозяйства в ходе осуществления контроля состава и свойств сточных вод превышения абонентом нормативов допустимых сбросов абонентов или требований, установленных в целях предотвращения негативного воздействия на работу объектов централизованной системы водоотведения, по веществам (показателям), не указанным абонентом в декларации;

б) выявление 2 раз в течение календарного года в контрольной пробе сточных вод, отобранной организацией, осуществляющей водоотведение, значения фактической концентрации загрязняющего вещества или фактического показателя свойств сточных вод абонента по одному и тому же показателю, превышающему в 2 раза и более значение фактической концентрации загрязняющего вещества или фактического показателя свойств сточных вод абонента, заявленное абонентом в декларации.

41. В течение 3 месяцев со дня оповещения абонента организацией, осуществляющей водоотведение, о наступлении хотя бы одного из событий, указанных в пункте 40 настоящего договора, абонент обязан внести соответствующие изменения в декларацию. В случае если соответствующие изменения в декларацию не были внесены, декларация прекращает действие по истечении 3 месяцев со дня оповещения абонента организацией, осуществляющей водоотведение, о наступлении указанных событий.

42. В случае если абонентом допущено нарушение декларации, абонент обязан незамедлительно проинформировать об этом организацию водопроводно-канализационного хозяйства любым доступным способом (почтовое отправление, телеграмма, факсограмма, телефонограмма, информационно-телекоммуникационная сеть "Интернет"), позволяющим подтвердить получение такой информации адресатом.

ПЕРЕПЕЛИЦА Ю С

XI. Условия временного прекращения или ограничения холодного водоснабжения и приема сточных вод

43. Организация водопроводно-канализационного хозяйства вправе осуществить временное прекращение или ограничение холодного водоснабжения и приема сточных вод абонента только в случаях, установленных Федеральным законом "О водоснабжении и водоотведении", при условии соблюдения порядка временного прекращения или ограничения холодного водоснабжения и водоотведения, установленного Правилами холодного водоснабжения и водоотведения.

44. Организация водопроводно-канализационного хозяйства в течение 24 часов с момента временного прекращения или ограничения холодного водоснабжения и приема сточных вод абонента уведомляет о таком прекращении или ограничении:

а) абонента;

б) Администрацию городского поселения город Россошь Россошанского муниципального района Воронежской области;

в) Управление Роспотребнадзора по Воронежской области в Россошанском, Ольховатском, Кантемировском, Подгоренском районе;

г) ФГКУ «1ОФПС по Воронежской области».

45. Уведомление организации водопроводно-канализационного хозяйства о временном прекращении или ограничении холодного водоснабжения и приема сточных вод абонента, а также уведомление о снятии такого прекращения или ограничения и возобновлении холодного водоснабжения и приема сточных вод абонента направляются соответствующим лицам любым доступным способом (почтовое отправление, телеграмма, факсограмма, телефонограмма, информационно-телекоммуникационная сеть "Интернет"), позволяющим подтвердить получение такого уведомления адресатом.

XII. Порядок уведомления организации водопроводно-канализационного хозяйства о переходе прав на объекты, в отношении которых осуществляется водоснабжение и водоотведение

46. В случае перехода прав на объекты, устройства и сооружения, предназначенные для подключения (присоединения) к централизованным системам холодного водоснабжения и водоотведения, а также предоставления прав владения и (или) пользования такими объектами, устройствами или сооружениями третьим лицам абонент в течение 3 дней со дня наступления одного из указанных событий направляет организации водопроводно-канализационного хозяйства письменное уведомление с указанием лиц, к которым перешли права. Уведомление направляется по почте или нарочным.

47. Уведомление считается полученным организацией водопроводно-канализационного хозяйства с даты почтового уведомления о вручении или с даты подписи уполномоченного представителя организации водопроводно-канализационного хозяйства, свидетельствующей о получении уведомления.

XIII. Условия отведения (приема) поверхностных сточных вод в централизованную систему водоотведения (настоящий раздел включается в настоящий договор в случае, если организация водопроводно-канализационного хозяйства осуществляет прием поверхностных сточных вод, поступающих с земельных участков, из зданий и сооружений, принадлежащих абоненту)

48. Организация водопроводно-канализационного хозяйства в соответствии с условиями настоящего договора обязуется осуществлять прием поверхностных сточных вод абонента в централизованную (общесплавную, ливневую) систему водоотведения и обеспечивать их транспортировку, очистку и сброс в водный объект, а абонент обязуется соблюдать требования к составу и свойствам отводимых поверхностных сточных вод, установленные законодательством Российской Федерации, и производить организации водопроводно-канализационного хозяйства оплату отведения (приема) поверхностных сточных вод в сроки, порядке и размере, которые предусмотрены настоящим договором.

49. Отведение поверхностных сточных вод осуществляется с непосредственным подключением к централизованной системе водоотведения (в случаях, если отведение поверхностных сточных вод осуществляется без непосредственного подключения к централизованной системе водоотведения, слова "с непосредственным подключением" заменяются словами "без непосредственного подключения").

50. Сведения о точках приема поверхностных сточных вод абонента указываются по форме согласно приложению №6.

51. Коммерческий учет принятых организацией водопроводно-канализационного хозяйства поверхностных сточных вод осуществляется расчетным способом в порядке, определенном законодательством Российской Федерации.

XIV. Условия водоснабжения и (или) водоотведения иных лиц, объекты которых подключены к водопроводным и (или) канализационным сетям, принадлежащим абоненту

52. Абонент представляет организации водопроводно-канализационного хозяйства сведения о лицах, объекты которых подключены к водопроводным и (или) канализационным сетям, принадлежащим абоненту.

53. Сведения об иных абонентах, объекты которых подключены к водопроводным и (или) канализационным сетям, принадлежащим абоненту, представляются в письменном виде с указанием наименования лиц, срока подключения, места и схемы подключения, разрешаемого отбора объема холодной воды и режима подачи воды, наличия узла учета воды и сточных вод, мест отбора проб воды и сточных вод. Организация водопроводно-канализационного хозяйства вправе запросить у абонента иные необходимые сведения и документы.

54. Организация водопроводно-канализационного хозяйства осуществляет водоснабжение лиц, объекты которых подключены к водопроводным сетям абонента, при условии, что такие лица заключили договор о водоснабжении с организацией водопроводно-канализационного хозяйства.

55. Организация водопроводно-канализационного хозяйства осуществляет отведение (прием) сточных вод физических и юридических лиц, объекты которых подключены к канализационным сетям абонента, при условии, что такие лица заключили договор водоотведения с организацией водопроводно-канализационного хозяйства.

56. Организация водопроводно-канализационного хозяйства не несет ответственности за нарушения условий настоящего договора, допущенные в отношении лиц, объекты которых подключены к водопроводным сетям абонента и которые не имеют договора холодного водоснабжения и (или) единого договора холодного водоснабжения и водоотведения с организацией водопроводно-канализационного хозяйства.

57. Абонент в полном объеме несет ответственность за нарушения условий настоящего договора, произошедшие по вине лиц, объекты которых подключены к канализационным сетям абонента и которые не имеют договора водоотведения и (или) единого договора холодного водоснабжения и водоотведения с организацией водопроводно-канализационного хозяйства.

XV. Порядок урегулирования споров и разногласий

58. Все споры и разногласия, возникающие между сторонами, связанные с исполнением настоящего договора, подлежат досудебному урегулированию в претензионном порядке.

59. Претензия направляется по адресу стороны, указанному в реквизитах договора, и должна содержать:

- а) сведения о заявителе (наименование, местонахождение, адрес);
- б) содержание спора или разногласий;
- в) сведения об объекте (объектах), в отношении которого возникли спор или разногласия (полное наименование, местонахождение, правомочие на объект (объекты), которым обладает сторона, направившая претензию);
- г) другие сведения по усмотрению стороны.

60. Сторона, получившая претензию, в течение 5 рабочих дней со дня ее поступления обязана рассмотреть претензию и дать ответ.

61. Стороны составляют акт об урегулировании спора (разногласий).

62. В случае недостижения сторонами соглашения спор или разногласия, возникшие в связи с исполнением настоящего договора, подлежат урегулированию в суде по месту нахождения организации водопроводно-канализационного хозяйства в порядке, установленном законодательством Российской Федерации.

XVI. Ответственность сторон

63. За неисполнение или ненадлежащее исполнение обязательств по настоящему договору стороны несут ответственность в соответствии с законодательством Российской Федерации.

64. В случае нарушения организацией водопроводно-канализационного хозяйства требований к качеству питьевой воды, режима подачи холодной воды и (или) уровня давления холодной воды абонент вправе потребовать пропорционального снижения размера оплаты по настоящему договору в соответствующем расчетном периоде.

В случае нарушения организацией водопроводно-канализационного хозяйства режима приема сточных вод абонент вправе потребовать пропорционального снижения размера оплаты по настоящему договору в соответствующем расчетном периоде.

Ответственность организации водопроводно-канализационного хозяйства за качество подаваемой питьевой воды определяется до границы эксплуатационной ответственности по водопроводным сетям абонента и организации водопроводно-канализационного хозяйства, установленной в соответствии с актом о разграничении эксплуатационной ответственности, приведенным в приложении №1 к настоящему договору.

65. В случае неисполнения либо ненадлежащего исполнения абонентом обязательств по оплате настоящего договора организация водопроводно-канализационного хозяйства вправе потребовать от абонента уплаты пени в размере одной сотридесятной ставки рефинансирования Центрального банка Российской Федерации, действующей на день фактической оплаты, от не выплаченной в срок суммы за каждый день просрочки, начиная со следующего дня после дня наступления установленного срока оплаты по день фактической оплаты.

XVII. Обстоятельства непреодолимой силы

66. Стороны освобождаются от ответственности за неисполнение либо ненадлежащее исполнение обязательств по настоящему договору, если оно явилось следствием обстоятельств непреодолимой силы и если эти обстоятельства повлияли на исполнение настоящего договора.

При этом срок исполнения обязательств по настоящему договору отодвигается соразмерно времени, в течение которого действовали такие обстоятельства, а также последствиям, вызванным этими обстоятельствами.

67. Сторона, подвергшаяся действию обстоятельств непреодолимой силы, обязана без промедления (не позднее 24 часов) уведомить другую сторону любым доступным способом (почтовое отправление, телеграмма, факсограмма, телефонограмма, информационно-телекоммуникационная сеть "Интернет"), позволяющим под-

твердить получение такого уведомления адресатом, о наступлении и характере указанных обстоятельств, а также об их прекращении.

XVIII. Действие договора

68. Настоящий договор вступает в силу с «01» августа 2017 года.

69. Настоящий договор заключен на срок до «31» декабря 2017 года, а по расчетам и платежам – до полного исполнения сторонами своих обязательств.

70. Настоящий договор считается продленным на каждый последующий календарный год и на тех же условиях, если за один месяц до окончания срока его действия ни одна из сторон не заявит о его прекращении или изменении либо о заключении нового договора на иных условиях.

71. Настоящий договор может быть расторгнут до окончания срока действия настоящего договора по обоюдному согласию сторон.

72. В случае предусмотренного законодательством Российской Федерации отказа организации водопроводно-канализационного хозяйства от исполнения настоящего договора или его изменения в одностороннем порядке настоящий договор считается расторгнутым или измененным.

XIX. Прочие условия

73. Изменения к настоящему договору считаются действительными, если они оформлены в письменном виде, подписаны уполномоченными на то лицами и заверены печатями обеих сторон (при их наличии).

74. В случае изменения наименования, местонахождения или банковских реквизитов сторона обязана уведомить об этом другую сторону в письменной форме в течение 5 рабочих дней со дня наступления указанных обстоятельств любым доступным способом (почтовое отправление, телеграмма, факсограмма, телефонограмма, информационно-телекоммуникационная сеть "Интернет"), позволяющим подтвердить получение такого уведомления адресатом.

75. При исполнении настоящего договора стороны обязуются руководствоваться законодательством Российской Федерации, в том числе положениями Федерального закона "О водоснабжении и водоотведении", Правилами холодного водоснабжения и водоотведения, утверждаемыми Правительством Российской Федерации, и иными нормативными правовыми актами Российской Федерации.

76. Настоящий договор составлен в 2 экземплярах, имеющих равную юридическую силу.

77. Приложения к настоящему договору являются его неотъемлемой частью.

XX. Адреса и банковские реквизиты сторон

Организация водопроводно-канализационного хозяйства

ООО «Россошанские Коммунальные Системы»
396650, Воронежская область, г.Россошь,
ул.Пролетарская, 72
ИНН 3627029646, КПП 362701001,
ОГРН 1163668088980,
р/сч 40702810113000018900 в Дополнительном
офисе №9013/1365 Центрально-Черноземного
банка ПАО «Сбербанк России»,
к/с 30101810600000000681, БИК 042007681,
тел. 8(47396)2-94-11

Абонент

ПАО «МРСК Центра»
юр.адрес: ОАО «МРСК Центра»:
127018, г.Москва, ул. 2-я Ямская, д.4
ОГРН 1046900099498
Расчеты ведет: Филиал ПАО «МРСК Центра» -
«Воронежэнерго»:
Место нахождения:
127018, г.Москва, ул. 2-я Ямская, д.4
ИНН 6901067107 КПП 366302001
р/с 40702810900250005153 в Филиале Банка ВТБ
(ПАО) в г.Воронеже
в ГРКЦ ГУ Банка России по Воронежской области
к/с 30101810100000000853
БИК 042007835

Генеральный директор ООО «РКС»

Начальник управления-руководитель аппарата



_____/Н.А. Волков/

_____/20__ г.

_____/И.С.Кирилишин/

«____»____/20__ г.
М.П.

ПЕРЕПЕЛИЦА Ю С

АКТ
о разграничении балансовой принадлежности и эксплуатационной ответственности

Общество с ограниченной ответственностью «Россошанские Коммунальные Системы», именуемое в дальнейшем организацией водопроводно-канализационного хозяйства, в лице генерального директора Волкова Николая Александровича, действующего на основании Устава, действующего на основании Устава, с одной стороны, и Публичное акционерное общество «Межрегиональная Распределительная Сетевая Компания Центра», именуемое в дальнейшем Абонент, в лице начальника управления-руководителя аппарата Кирилин Илья Сергеевича, действующего на основании Доверенности от 01.06.2017 г № Д-ВР/01/255, с другой стороны, именуемые в дальнейшем сторонами, составили настоящий акт о том, что:

1. границей раздела балансовой принадлежности по водопроводным и канализационным сетям абонента и организации водопроводно-канализационного хозяйства, по объекту расположенному по адресу: г. Россошь, пер. Краснознаменный, 1 д, является:

- Точки подключения к уличным централизованным сетям холодного водоснабжения dy-150 мм по пер. Краснознаменный, обозначенные на схеме расположения водопроводных сетей В-1, В-2 (колодез №1, №2).
- Точка подключения к центральным сетям водоотведения dy-500 мм по ул. Алексева, обозначенная на схеме расположения канализационных сетей абонента К-1.

2. границей раздела эксплуатационной ответственности по водопроводным и канализационным сетям абонента и организации водопроводно-канализационного хозяйства, по объекту расположенному по адресу: г. Россошь, пер. Краснознаменный, 1 д, является:

- Точки подключения к уличным централизованным сетям холодного водоснабжения dy-150 мм по пер. Краснознаменный, обозначенные на схеме расположения водопроводных сетей В-1, В-2 (колодез №1, №2). Абонент несет эксплуатационную ответственность за состояние: 1) смотровых водопроводных колодцев в точке подключения; узлов подключения, включая запорную арматуру, а так же за сеть водопровода от точек подключения до объектов абонента и надстройки на ней. 2) Пожарный гидрант и пожарную подставку, расположенные в колодезе В-1.
- Точка подключения к центральным сетям водоотведения dy-500 мм по ул. Алексева, обозначенная на схеме расположения канализационных сетей абонента К-1. Эксплуатационная ответственность за канализационную сеть, до точки подключения К-1, определяется между, филиал ЦАО «МРСК Центра» - «Воронежэнерго» и Воронежский филиал АО «Губкинский Мясокомбинат».

3. Схема расположения точек подключения объекта Абонента к сетям централизованного водоснабжения является неотъемлемой частью настоящего Приложения.

ПОДПИСИ СТОРОН

Организация водопроводно-
канализационного хозяйства

Абонент

Генеральный директор
ООО «Россошанские Коммунальные Системы»

Начальник управления-руководитель аппарата



_____/И.А. Волков/

_____/20 г.

_____/И.С Кирилин/

«___» _____ 20___ г.
МП

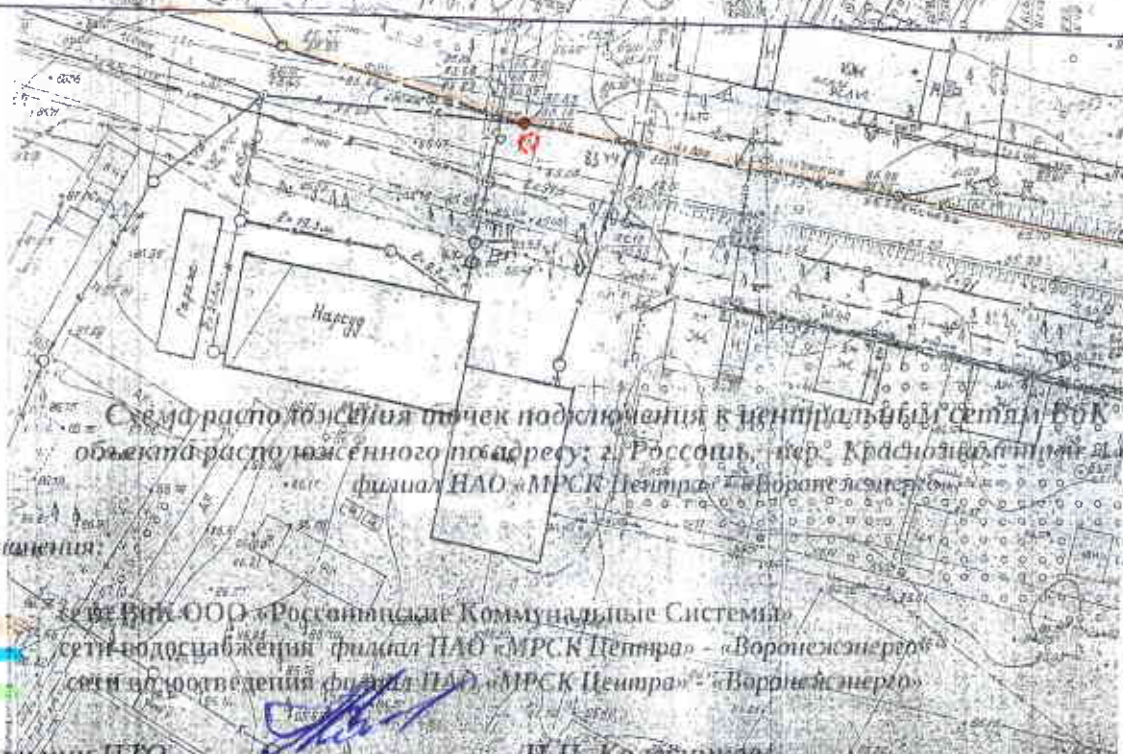
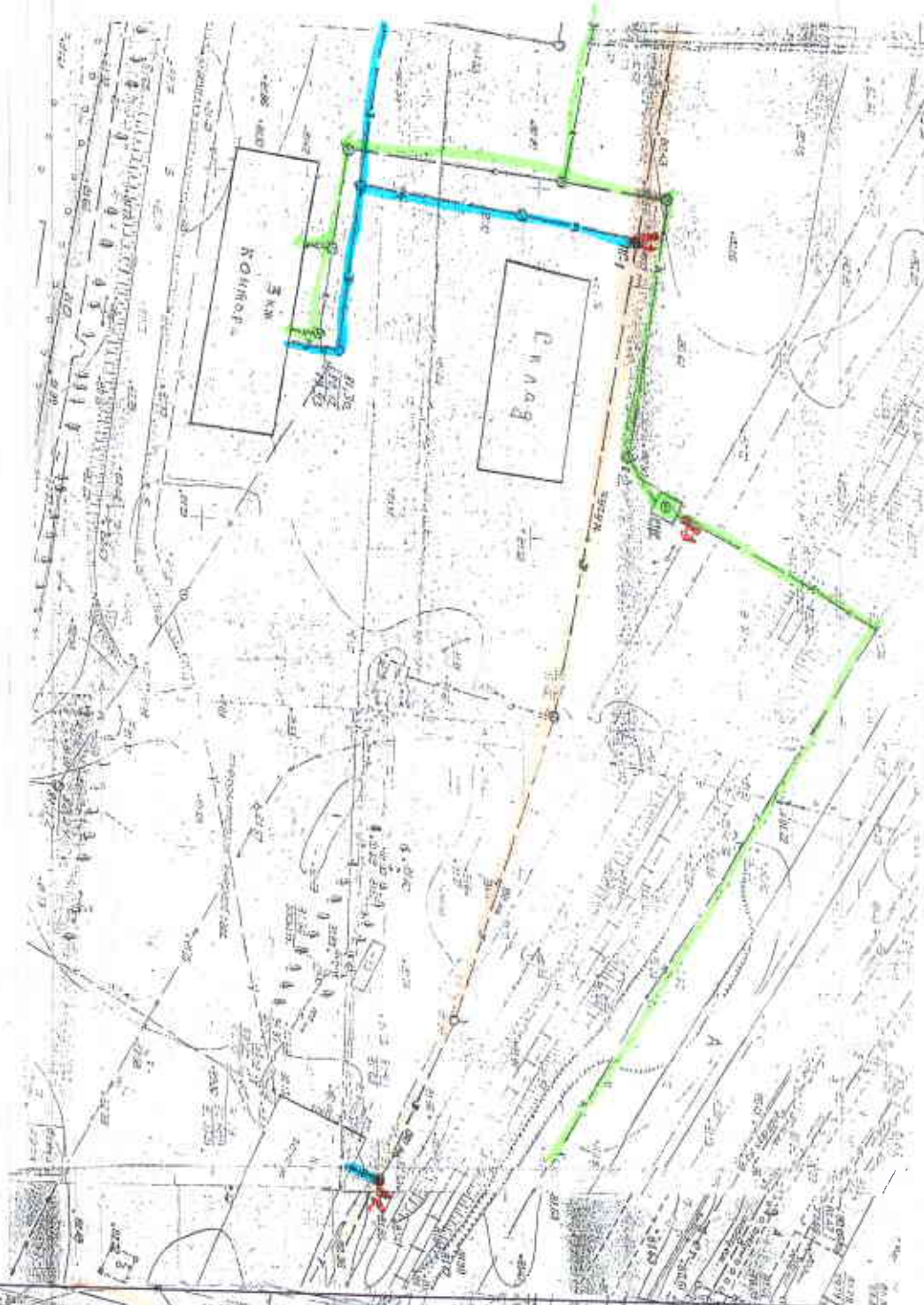


Схема расположения точек подключения к центральной сети Вок
 объекта расположенного по адресу: г. Россошь, пер. Краснотынский д. 40
 филиал НАО «МРСК Центра» - Воронежэнерго

Обозначения:

- - - 0 - - - сеть Вок ООО «Россошанские Коммунальные Системы»
- 0 — сеть водоснабжения филиал НАО «МРСК Центра» - Воронежэнерго
- 0 — сеть водоотведения филиал НАО «МРСК Центра» - Воронежэнерго

Начальник ПТО

Н.П. Колосников

СВЕДЕНИЯ

о режиме подачи холодной воды (гарантированном объеме подачи воды,
в том числе на нужды пожаротушения, гарантированном уровне давления холодной воды
в системе водоснабжения в месте присоединения)

№ п/п	Наименование объекта	Гарантированный объем подачи хо- лодной воды	Гарантированный объем подачи хо- лодной воды на ну- жды пожаротуше- ния	Гарантированный уро- вень давления холодной воды в централизованной системе водоснабжения в месте присоединения
1	2	3	4	5
	Отдельно стоящее здание (административный корпус), расположенное по адресу: Воронежская обл., г.Россошь, пер.Краснознаменный, 1д	8м3/сутки	2,5л/сек.	2атм.

Режим установлен на период с «01» августа 2017 года.

ПОДПИСИ СТОРОН

Организация водопроводно-
канализационного хозяйства

Абонент

Генеральный директор ООО «РКС»

Начальник управления-руководитель аппарата



_____/Н.А. Волков/

_____/20__ г.

_____/И.С.Кирилишин/

«__» _____ 20__ г.

М.П.

Начальник отдела сбыта

А.А.Горбенко

Начальник ИТО

Н.И. Колесников

Приложение №3
к единому договору холодного
водоснабжения и водоотведения
№239 от «___» _____ 20__ года

РЕЖИМ
приема сточных вод

Наименование объекта	Максимальный расход сточных вод (часовой)	Максимальный расход сточных вод (секундный)
1	2	3
Отдельно стоящее здание (административный корпус), расположенное по адресу: Воронежская обл., г.Россошь, пер.Краснознаменный, 1д	0,7м3/час	0,68л/сек.

Режим установлен на период с «01» августа 2017 года.

Допустимые перерывы в продолжительности приема сточных вод не более одних суток.

ПОДПИСИ СТОРОН

Организация водопроводно-
канализационного хозяйства

Абонент

Генеральный директор ООО «РКС»

Начальник управления-руководитель аппарата



_____/Н.А. Волков/

_____/20__ г.

_____/И.С.Кирилишин/

«___» _____ 20__ г.

М.П.

Начальник отдела сбыта

_____/А.А.Горбенко

СВЕДЕНИЯ
об узлах учета и приборах учета воды, сточных вод
и местах отбора проб воды, сточных вод

№ п/п	Показания приборов учета на начало подачи ресурса	Дата опломбирования	Дата очередной поверки
1	2	3	4
	-	-	-

№ п/п	Расположение узла учета	Диаметр прибора учета, мм	Марка и заводской номер прибора учета	Технический паспорт прилагается (указать количество листов)
1	2	3	4	5
	-	-	-	-

№ п/п	Расположение места отбора проб	Характеристика места отбора проб	Частота отбора проб
1	2	3	4
	Канализационный колодец № <u>3</u>	-	по производственной необходимости

Схема расположения узлов учета и мест отбора проб воды и сточных вод прилагается.

ПОДПИСИ СТОРОН

Организация водопроводно-канализационного хозяйства

Абонент

Генеральный директор ООО «РКС»

Начальник управления-руководитель аппарата



_____/Н.А. Волков/

20__ г.

_____/И.С.Кирилишин/

«__» 20__ г.

М.П.

Начальник отдела сбыта

_____/А.А.Горбенко

Инженер-эколог

_____/М.В.Бритикова

СВЕДЕНИЯ

о нормативах допустимых сбросов абонентов (лимитах на сбросы), нормативах водоотведения по составу сточных вод и требованиях к составу и свойствам сточных вод, установленных для абонента в целях предотвращения негативного воздействия на работу централизованной системы водоотведения

Наименование вещества (показателя)	Единица измерения	Максимальное допустимое значение показателя и (или) концентрации (по валовому содержанию в натуральной пробе сточных вод)	Группа	Коэффициент воздействия загрязняющего вещества или показателя свойств сточных вод на централизованные системы водоотведения	Отношение ФКи <1> к ДКи <2> или значение показателя, при котором превышение является грубым
------------------------------------	-------------------	---	--------	---	---

I. Максимальные допустимые значения нормативных показателей общих свойств сточных вод и концентраций загрязняющих веществ в сточных водах, установленные в целях предотвращения негативного воздействия на работу централизованных общесплавных и бытовых систем водоотведения, а также централизованных комбинированных систем водоотведения (применительно к сбросу в общесплавные и бытовые системы водоотведения)

1.	Взвешенные вещества	мг/дм ³	300	1	0,7 <7>	3
2.	БПК5	мг/дм ³	300 (500 <3>)	1	0,7 <7>	3
3.	ХПК	мг/дм ³	500 (700 <3>)	1	0,7 <7>	3
4.	Азот общий	мг/дм ³	50	1	0,7 <7>	3
5.	Фосфор общий	мг/дм ³	12	1	0,7 <7>	3
6.	Нефтепродукты	мг/дм ³	10	2	1	3
7.	Хлор и хлорамины	мг/дм ³	5	2	2	2
8.	Соотношение ХПК:БПК5	-	2,5 <4>	2	0,5	1,3
9.	Фенолы (сумма)	мг/дм ³	5	2	5	3
10.	Сульфиды (S-H ₂ S+S ₂ -)	мг/дм ³	1,5 <4>	3	2	2
11.	Сульфаты	мг/дм ³	1000 <5>	3	2	2
12.	Хлориды	мг/дм ³	1000 <5>	3	2	2
13.	Алюминий	мг/дм ³	5	4	2	3
14.	Железо	мг/дм ³	5	4	2	3
15.	Марганец	мг/дм ³	1	4	2	3
16.	Медь	мг/дм ³	1	4	2	3
17.	Цинк	мг/дм ³	1	4	2	3
18.	Хром общий	мг/дм ³	0,5	4	2	3
19.	Хром шестивалентный	мг/дм ³	0,05 (0,1 <6>)	4	2	3
20.	Никель	мг/дм ³	0,25 (0,5 <6>)	4	2	3
21.	Кадмий	мг/дм ³	0,015 (0,1 <6>)	4	2	3
22.	Свинец	мг/дм ³	0,25	4	2	3
23.	Мышьяк	мг/дм ³	0,05 (0,1 <6>)	4	2	3
24.	Ртуть	мг/дм ³	0,005	4	2	3
25.	Водородный показатель (рН)	единиц	6 - 9 <5>		1 (при 5,5 < рН < 6 и 9 < рН < 10), 2 (при 10 ≤ рН < 11),	значения показателя

					3 (при $5 < \text{pH} \leq 5,5$ и $11 \leq \text{pH} \leq 12$), 5 (при $4,5 \leq \text{pH} \leq 5$)	зате- ля ме- нее 5 и бо- лее 11
26.	Температура	°C	+40 <5>	-	0,5 (+40 < ФК < +50), 1 (+50 ≤ ФК < +60), 2 (+60 ≤ ФК < +70), 3 (+70 ≤ ФК < +80)	значе- ние по- каза- теля +60 и более
27.	Жиры	мг/дм³	50 <5>	-	1	3
28.	Летучие органические соединения (ЛОС) (в том числе толуол, бензол, ацетон, метанол, бутанол, пропанол, их изомеры и алкил-производные по сумме ЛОС)	мг/дм³	20 <5>	-	1	2
29.	СПАВ неионогенные	мг/дм³	10	5	0,6	3
30.	СПАВ анионные	мг/дм³	10	5	0,6	3
31.	Полихлорированные бифенилы (сумма ПХБ)	мг/дм³	0,001	-	1	5

II. Максимальные допустимые значения нормативных показателей общих свойств сточных вод и концентраций загрязняющих веществ в сточных водах, установленные в целях предотвращения негативного воздействия на работу централизованных ливневых систем водоотведения, а также централизованных комбинированных систем водоотведения (применительно к сбросу в ливневые системы водоотведения)

32.	Взвешенные вещества	мг/л	300	1	0,7 <7>	3
33.	БПК ₅	мг/л	30	1	0,7 <7>	3
34.	Азот аммонийный	мг/л	2	1	0,7 <7>	3
35.	Нефтепродукты	мг/л	8	2	1	3
36.	Сульфиды	мг/л	1,5 <5>	3	2	2
37.	Сульфаты	мг/л	500 <5>	3	2	2
38.	Хлориды	мг/л	1000 <5>	3	2	2
39.	Водородный показатель (рН)	единиц	6 - 9 <5>	-	1 (при $5,5 < \text{pH} < 6$ и $9 < \text{pH} < 10$), 2 (при $10 \leq \text{pH} < 11$), 3 (при $5 < \text{pH} \leq 5,5$ и $11 \leq \text{pH} \leq 12$), 5 (при $4,5 \leq \text{pH} \leq 5$)	значе- ния по- казате- ля ме- нее 5 и более 11
40.	Температура	°C	+40 <5>	-	0,5 (+40 < ФК < +50), 1 (+50 ≤ ФК < +60), 2 (+60 ≤ ФК < +70), 3 (+70 ≤ ФК < +80)	значе- ние по- казате- ля +60 и более

<1> ФК_i - фактическая концентрация i-го загрязняющего вещества или фактический показатель свойств сточных вод абонента, заявленные абонентом в декларации либо зафиксированные в контрольной пробе сточных вод абонента, отобранной организацией, осуществляющей водоотведение, на конкретном канализационном выпуске (мг/куб. дм). При наличии у абонента нескольких выпусков в систему водоотведе-

ния и при отсутствии на них приборов учета сточных вод (за исключением случаев определения объемов сточных вод по данным баланса водопотребления и водоотведения) за величину ФКи принимается усредненное значение концентрации загрязняющего вещества (показателя свойств сточных вод) по выпускам, на которых было зафиксировано превышение максимальных допустимых значений.

<2> ДКи - максимально допустимое значение концентрации i-го загрязняющего вещества или показателя свойств сточных вод, предусмотренные настоящим приложением (мг/куб. дм).

<3> Требования, установленные для сброса в централизованную общесплавную систему водоотведения.

<4> Показатель соотношения ХПК:БПК5 применяется при условии превышения уровня ХПК 500 мг/дм³. Для сбросов в общесплавную централизованную систему водоотведения показатель соотношения ХПК:БПК5 применяется при условии превышения уровня ХПК 700 мг/дм³.

<5> Требования, установленные в целях предотвращения негативного воздействия на канализационные сети.

<6> При применении организацией, осуществляющей водоотведение, термических методов обезвреживания осадка сточных вод.

<7> Применяется до 31 декабря 2017 г., с 1 января 2018 г. до 31 декабря 2018 г. применяется коэффициент воздействия 0,9, с 1 января 2019 г. - 1,2.

ПОДПИСИ СТОРОН

Организация водопроводно-
канализационного хозяйства

Абонент

Генеральный директор ООО «РКС»

Начальник управления-руководитель аппарата



_____/Н.А. Волков/

____ 20 ____ г.

_____/И.С.Кирилишин/

« ____ » ____ 20 ____ г.

М.П.

Инженер-эколог

Бритикова

М.В.Бритикова

СВЕДЕНИЯ
о точках приема поверхностных сточных вод абонента

Местонахождение точек приема поверхностных сточных вод в местах присоединения к централизованным системам водоотведения — не выявлено.

Точки приема поверхностных сточных вод отражаются на топографической карте земельного участка в масштабе 1:500 (со всеми наземными и подземными коммуникациями и сооружениями)

(приводится топографическая карта земельного участка в масштабе 1:500)

ПОДПИСИ СТОРОН

Организация водопроводно-
канализационного хозяйства

Абонент

Генеральный директор ООО «РКС»

Начальник управления-руководитель аппарата



_____/Н.А. Волков/

_____/И.С.Кирилишин/

_____/ 20__ г.

«___» _____ 20__ г.
М.П.

Начальник ПТО

_____/ Н.П. Колесников

<1> Места присоединения к централизованным системам водоотведения указываются при условии, что отведение поверхностных сточных вод осуществляется с использованием централизованной системы водоотведения.