



Утверждаю

Заместитель директора
по техническим вопросам –
главный инженер филиала
ОАО «МРСК Центра» - «Липецкэнерго»

Корнилов А.А.

“ 17 ” 04 2014 г.

**Техническое задание
на выполнение ПИР, СМР и ПНР по объекту Технологического присоединения
№3546054**

**Вводное устройство строящегося жилого дома (Леоновой Н.Н.), расположенное по адре-
су: Липецкая обл., Долгоруковский район, с. Долгоруково, ул. Бунина, 39.**

1. Исходные данные:

- а. Район по среднегодовой продолжительности гроз – 80-100 часов.
- б. Район по степени загрязненности атмосферы – II.
- в. Район по толщине стенки гололеда – II.
- г. Район по ветровому давлению – III.
- д. Категория надежности электроснабжения – 3.
- е. Мощность объекта присоединения, номинальный уровень напряжения в точке разграничения балансовой принадлежности: 6 кВт/0,22 кВ.

ж. Состав работ:

1. Новое строительство и расширение:

1.1. От опоры №16 ВЛ-0,4 кВ фидера №3 ТП Д-№344 смонтировать ВЛИ-0,4 кВ (ориентиро-
вочной протяженностью 20 м) к опоре №39 ВЛ-10 кВ Промкомплекс.

1.2. От ВЛ-10 кВ совместного подвеса по п.2.1. смонтировать ответвление к ВУ объекта.

2. Техперевооружение и реконструкция:

2.1. От опоры №39 до опоры №42 ВЛ-10 кВ Промкомплекс произвести реконструкцию
ВЛ-10 кВ, с учетом подвеса СИП (ориентировочной протяженностью 180 м).

3. Схематично основной объем работ представлен в приложении 1.

1.1. Состав работ проводимых по данному техническому заданию:

- получение исходно-разрешительной документации на проектирование, проведение изыс-
кательских работ (геодезических, при необходимости геологических) на месте выполне-
ния работ;
- разработка проектно- сметной документации;
- согласование проектно-сметной документации с заинтересованными организациями,
надзорными органами, филиалом ОАО «МРСК Центра» - «Липецкэнерго»;
- согласование проектно-сметной документации с Заявителем технологического присоеди-
нения, учитывая соответствие проектных решений, принимаемых в рамках данного проек-
та и проекта Заявителя;
- производство строительно-монтажных работ (с поставкой материалов и оборудования);
- производство пуско-наладочных работ;
- проведение приемо-сдаточных испытаний и сдача в эксплуатацию.

2. Требования к проектной документации:

2.1. Объем работ включаемых в проект.

- Проведение предпроектного обследования объекта. Определение различных вариантов
прохождения трасс ЛЭП 0,4 кВ, с выбором оптимального варианта, с точки зрения тех-

нического и экономического обоснования. По результатам предпроектного обследования и материалов исходно-разрешительной документации фактические объемы проектирования могут быть изменены по согласованию сторон.

- Разделение ведомостей объемов работ и спецификаций материалов в составе проектной документации отдельно на:
 - 1) новое строительство и расширение.
 - 2) техперевооружение и реконструкция,в соответствии с составом работ, указанных в пп. 1, 2.
- Выполнение проектно-изыскательских работ на месте строительства (реконструкции).
- В соответствии с постановлением Правительства Российской Федерации от 16 февраля 2008 г. № 87 «О составе проектной документации и требования к их содержанию» проектная документация, должна, в том числе содержать:

Раздел «Пояснительная записка»:

- сведения о земельных участках, изымаемых во временное (на период строительства) и (или) постоянное пользование обоснование размеров изымаемого земельного участка, если такие размеры не установлены нормами отвода земель для конкретных видов деятельности, или правилами землепользования и застройки, или проектами планировки, межевания территории, при необходимости изъятия земельного участка;
- сведения о категории земель, на которых располагается (будет располагаться) объект капитального строительства;
- сведения о размере средств, требующихся для возмещения убытков правообладателям земельных участков, в случае их изъятия во временное и (или) постоянное пользование.

2.2. Требования по представлению в ПСД землеустроительных, кадастровых и оценочных работ:

- обоснование размеров земельных участков, подлежащих изъятию, в том числе путем выкупа, для размещения объекта капитального строительства;
- сбор сведений о собственниках и правообладателях земельных участков, на которых предполагается размещение объекта капитального строительства;
- сбор сведений о категории, разрешенном использовании и градостроительных регламентах в отношении земельных участков, на которых предполагается размещения объекта капитального строительства;
- получение кадастровых выписок о земельных участках, подлежащих выкупу или временному занятию при строительстве объекта капитального строительства;
- разработка и утверждение в установленном порядке схемы расположения земельных участков на кадастровых картах или планах соответствующих территорий;
- оформление акта о выборе земельного участка для строительства (реконструкции) объекта капитального строительства с приложением к нему утвержденных в установленном порядке схем расположения каждого земельного участка в соответствии с возможными вариантами их выбора;
- получение в установленном порядке решения о предварительном согласовании места размещения объекта капитального строительства, утверждающее акт о выборе земельных участков;
- получение ТУ на пересечение линейного объекта капитального строительства с инженерными коммуникациями;
- подготовка в установленном законодательством Российской Федерации порядке расчетов убытков собственников земельных участков, землепользователей, землевладельцев, арендаторов земельных участков, связанных с изъятием, в том числе путем выкупа, или временным занятием указанных земельных участков для целей строительства (реконструкции) объекта капитального строительства;

- подготовка в письменной форме согласия землепользователей, землевладельцев, арендаторов, залогодержателей земельных участков, из которых при разделе, объединении, перераспределении или выделе образуются земельные участки, необходимые для размещения объекта капитального строительства;
- при проектировании строительства определить границы охранной зоны объекта электросетевого назначения на местности с подготовкой карты (плана) объекта землеустройства и ее согласования в Управлении Росреестра по Липецкой области;
- определить размеры земельных участков и их координаты, необходимые для установки опор ВЛ, в соответствии с требованиями действующего законодательства и Постановлением Правительства РФ № 486 от 11.08.2003 года;
- защиту ЛЭП 0,4 кВ от атмосферных и коммутационных перенапряжений;
- проект организации строительства (ПОС) с определением сроков выполнения монтажных работ, график поставки оборудования и т.д.;
- оценку воздействия объекта на окружающую среду (ОВОС). Предусмотреть мероприятия по рациональному использованию земельных угодий, затраты на возмещение убытков землепользователям, на благоустройство при строительстве ЛЭП;
- предусмотреть (в случае необходимости) разработку и согласование проекта освоения лесов;
- разделы «Охрана окружающей среды» и «Охрана труда».

2.3. Требования к сметной документации

- Сметную стоимость строительства рассчитанную в двух уровнях цен: в базисном по состоянию на 01.01.2000 года и текущем, сложившемся ко времени составления смет.
- Сметную стоимость строительства выполнить отдельно на:
 - 1) новое строительство и расширение.
 - 2) техперевооружение и реконструкцию,
 в соответствии с составом работ, указанных в пп. 1, 2.
- В сметную документацию включить затраты на проведение работ по:
 - согласованию со всеми заинтересованными сторонами;
 - налоги и другие обязательные платежи в соответствии с действующим законодательством;
 - все транспортные, командировочные и страховые расходы, без НДС;
 - электротехнические измерения;
 - пуско-наладочные работы;
 - демонтаж утративших своё назначение, не пригодных к дальнейшему использованию ЛЭП 0,4кВ доставка демонтированных материалов и оборудования на склады РЭС (по согласованию с начальником РЭС);
 - утилизация строительного мусора и непригодных к дальнейшему использованию материалов;
 - расчистка и вырубка просек, обрезка крон деревьев и кустов для обеспечения расстояния от проводов до деревьев и кустов при наибольшей стреле провеса проводов и наибольшем их отклонении, утилизация порубочных остатков.
 - оформление земельного участка и разбивочные работы; затраты по отводу земельного участка, выдаче архитектурно- планировочного задания и выделению красных линий застройки;
 - плата за землю при изъятии (выкупе) земельного участка для строительства, а также выплата земельного налога (аренды) в период строительства;
 - плата за аренду земельного участка, предоставляемого на период проектирования и строительства объекта;
 - затратам, связанным с компенсацией за сносимые строения, садово- огородные насаждения, посев, вспашку и другие сельскохозяйственные работы, ущерба, наносимого

природной среде, возмещением убытков и потерь, по переносу зданий и сооружений (или строительству новых зданий и сооружений взамен сносимых).

2.4. Принятые проектные решения должны соответствовать действующим нормативным документам, а также «Положению ОАО «Россети» о единой технической политике в электросетевом комплексе», утвержденному приказом ОАО «МРСК Центра» №22-ЦА от 28.01.2014 года.

2.5. Документацию по проекту в полном объеме (включая обосновывающие расчеты) представить заказчику в 4-х экземплярах на бумажном носителе и 1 (один) экземпляр в электронном (сканированном) виде, на CD или DVD носителе. В электронном виде, текстовую и графическую части проекта представить в стандартном формате PDF, позволяющем просмотреть их и распечатать с помощью бесплатного ПО Adobe Reader, в виде одного файла с названием соответствующим шифру проекта и содержащим все части проекта. Сметную документацию представить в формате RTF или XLS (для просмотра и печати с помощью MS Office).

2.6. Разработанная проектно-сметная документация является собственностью филиала ОАО «МРСК Центра» - «Липецкэнерго» и передача её третьим лицам без согласия собственника запрещается.

2.7. Предусмотреть в проекте работы по благоустройству реконструируемых объектов электроэнергетики.

2.8. Проект согласовать с управлением Государственного экологического и технологического надзора по Липецкой области, РЭС и подразделениями и службами филиала ОАО «МРСК Центра» - «Липецкэнерго», отделом перспективного развития, а также иными уполномоченными организациями.

2.9. Проект согласовать с Заявителем технологического присоединения, учитывая соответствие проектных решений, принимаемых в рамках данного проекта и проекта Заявителя.

2.10. В составе проекта выполнить Задание заводам-изготовителям на поставку оборудования и материалов.

2.11. Общие требования к основному электротехническому оборудованию применяемому при проектировании электросетевых объектов.

а. К поставке допускается оборудование, отвечающее следующим требованиям:

- положительное заключение МВК, ТУ для российских производителей, согласованные с ОАО «Россети», или иные документы, подтверждающие соответствие требованиям ОАО «Россети»;
- оборудование, впервые поставляемое для нужд ОАО «МРСК Центра» должно иметь положительное заключение об опытной эксплуатации сроком не менее одного года и опыт применения в энергосистемах сроком не менее трех лет;
- оборудование, не использовавшееся ранее на энергообъектах ОАО «МРСК Центра» (выводимые на рынок зарубежные или отечественные опытные образцы) допускается к рассмотрению как альтернативный вариант. Все электротехническое оборудование, технологии, изделия и материалы отечественного и зарубежного производства должны пройти аттестацию в аккредитованном центре ОАО «Россети»;
- для импортного оборудования, а так же для отечественного оборудования, сертификаты соответствия выпускаемого для других отраслей и ведомств функциональных и технических показателей оборудования условиям эксплуатации и действующим отраслевым требованиям;
- сертификация должна быть проведена в соответствии с «Правилами по сертификации. Система сертификации ГОСТ Р. Правила проведения сертификации электрооборудования. Госстандарт России, Москва, 1999 г»;

- оборудование должно соответствовать требованиям «Правил устройства электроустановок» (ПУЭ 7-е издание), требованиям стандартов МЭК и ГОСТ и технической политике «МРСК Центра».
- Поставка оборудования производится после получения письменного согласования филиала ОАО «МРСК Центра» - «Липецкэнерго»;
- б. Комплектность запасных частей, расходных материалов, принадлежностей:
 - подрядчик должен предоставить комплект запасных частей, расходных материалов и принадлежностей (ЗИП);
 - объем запасных частей должен гарантировать выполнение требований по готовности и ремонтпригодности оборудования в течение гарантийного срока эксплуатации.
- в. Упаковка, транспортирование, условия и сроки хранения:
 - упаковка, маркировка, временная антикоррозионная защита, транспортирование, условия и сроки хранения всех устройств, запасных частей и расходных материалов должны соответствовать требованиям, указанным в технических условиях изготовителя изделия и требованиям ГОСТ или МЭК.

3. Основные требования выполнению строительно-монтажных и пуско-наладочных работ

3.1. Требования к организации ремонтных, строительных работ:

- а. Работы должны выполняться в соответствии с Правилами техники безопасности, охраны труда, санитарии и пожарной безопасности.
- б. Работы должны быть выполнены из материалов и оборудования Подрядчика. На всё имеющееся оборудование и материалы подрядчиком должна быть представлена подробная номенклатура.
- в. Подрядчик должен перед присоединением произвести необходимые наладочные работы и профилактические испытания оборудования.
- г. Подрядчик должен предоставить календарный, понедельный сетевой график выполнения СМР с указанием конкретных объемов по объекту в физических параметрах и стоимостном выражении.

3.2. Основные требования к выполнению работ.

- а. Все применяемые материалы и оборудование должны иметь паспорта и сертификаты, поставщики и заказные спецификации оборудования должны быть согласованы в письменном виде с филиалом ОАО «МРСК Центра» - «Липецкэнерго».
- б. Подрядчик ведет исполнительную документацию на протяжении всего периода производства СМР в соответствии с СНиП и передает ее заказчику в полном объеме по завершению реконструкции объекта.
- в. Все необходимые согласования с шефмонтажными и со сторонними организациями, возникающие в процессе строительства Подрядчик выполняет самостоятельно.
- г. При монтаже металлоконструкций, оборудования, проводов и тросов Подрядчик обязан применять передовые и наиболее рациональные методы монтажа.
- д. При выполнении строительных работ обязательно применение специальных мероприятий, обусловленных особыми условиями строительной площадки.
- е. До сдачи – приемки объекта в эксплуатацию подрядчик проводит согласование охранной зоны ВЛ с органами Росетхнадзора в соответствии с Приказом № 179 от 24.05.2010 г. об утверждении порядка согласования Федеральной службой по экологическому, технологическому и атомному надзору границ охранных зон в отношении объектов электросетевого хозяйства.
- ж. Все строительные работы осуществлять в строгом соответствии со СНиП и ПУЭ и другими требованиями законодательства РФ. Строительные работы должны быть организованы и проведены в соответствии с разработанным Подрядчиком ППР (проектом производства работ), с учетом всех требований, предъявляемых к ним. ППР должен быть согласован с Заказчиком.

3.3. Правила контроля и приемки работ.

а. Руководители работ, участвующие в строительстве, совместно с представителями филиала ОАО «МРСК Центра» - «Липецкэнерго» осуществляют входной контроль качества применяемых изделий и материалов, проводят оперативный контроль качества выполняемых строительных работ, контролируют соответствие выполняемых работ требованиям НТД и проектной документации, проверяют соблюдение технологической дисциплины в процессе строительства.

б. Приемку строительно-монтажных работ осуществляет Заказчик в соответствии с действующими СНиП. Подрядчик обязан гарантировать соответствие выполненной работы требованиям СНиП. Подрядчик обязан предоставить акты выполненных работ и исполнительную документацию. Обнаруженные при приемке работ отступления и замечания Подрядчик устраняет за свой счет и в сроки, установленные приемочной комиссией.

в. Контроль и ответственность за соблюдение ПТБ персоналом Подрядчика и привлеченных им субподрядных организаций при проведении строительно-монтажных работ возлагается на подрядную организацию.

3.4. Гарантии исполнителя строительных работ.

а. Подрядная строительная организация должна гарантировать соответствие реконструируемых и вновь построенных объектов требованиям НТД в течение не менее 2 лет с момента включения объектов под напряжение.

б. Подрядчик должен за свой счет и в сроки, согласованные с Заказчиком, устранять любые дефекты, выявленные в период гарантийного срока.

в. Профессиональная ответственность строительно-монтажной организации должна быть застрахована.

*И. о заместителя главного инженера -
начальника управления распределитель-
ных сетей*

М.Н. Сотников

« 16 » 04 2014г.

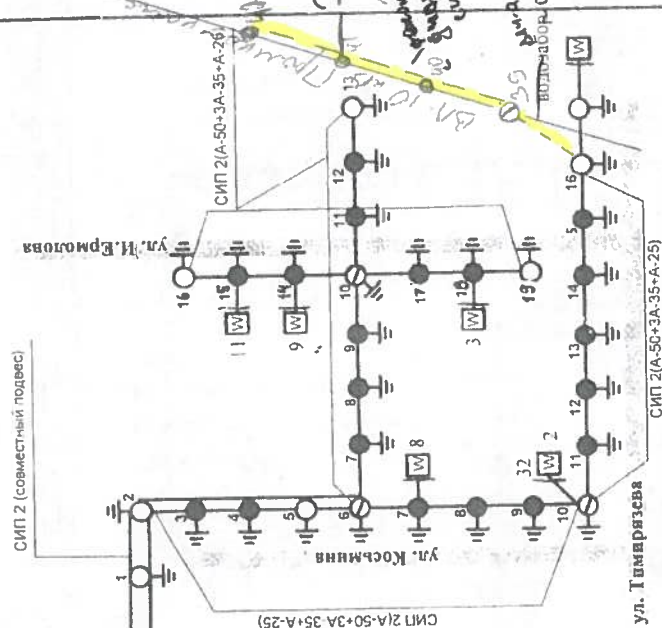
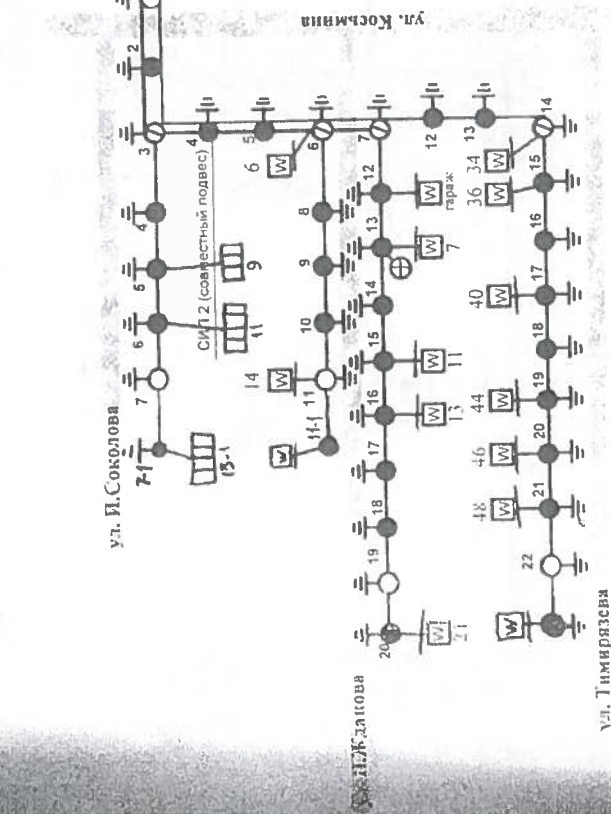
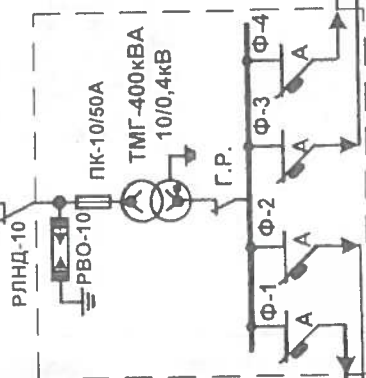
*Начальник отдела перспективного
развития*

О.А. Середкин

« 16 » 04 2014г.

Исп. Путилин А.С.

Для оперативного пользования
Гл. инженер
Рябинин В.В.



№	Наименование работ	Ед. изм.	К-во	Наименование	К-во
1	Строительная длина линий	км	2,32	Тип силового трансформатора ТМ-400 кВА-10/0,4кВ	1
2	Опора промежуточная	шт.	41	Расчетная (максимальная) 578 А	
3	То же переходная			Мощность всех электроприемников	
4	То же ответвительная угловая	шт.	8	Положение анцаплf III	
5	То же концевая	шт.	9	Допускаемая потеря напряжения	
6	Подставной столб	шт.		В проц. для линий 0,38-10,23 кВ	
7	Монтаж провода	км	2,32	Разъединитель РЛНД-10	1
8	СИП 2(А-50+3А-35+А-25)	км	2,32	Разрядник РВО-10	3
9		км		Предохранитель ПТ-1/150А	3
10		км		Гл.рубильник РПС-4/400 А	1
11	1 руб.стойки (АПР-500 сеч.2х4)	шт.		Автомат А-3100	4
12	Всего перекидок к зданию	шт.			
13		шт.			
14		шт.			
15	Светильник уличного освещения	шт.	1		
		шт.	58		

фидер	Наименование	К-во
Ф-1	ЖИЛЫЕ ДОМА	7
Ф-2	ЖИЛЫЕ ДОМА	6
Ф-3	ЖИЛЫЕ ДОМА	2
Ф-4	ЖИЛЫЕ ДОМА	5
Схема пересмотрена (Ф.И.О.должност)		Подпись
		Дата
Долгоруковский РЭС		Центральный м.у.
ВЛ 0,4кВ и КТП-400 кВА/Д-344 Новый поселок		
Утвердил	Гл. инженер	Рябинин В.В.
Согласовал	Нач-к ОПГ	Казакова А.П.
Составил	Мастер	Шестаков С.

Гл. инженер : В.В.Рябинин

С 35/10 кВ
Ямриязево

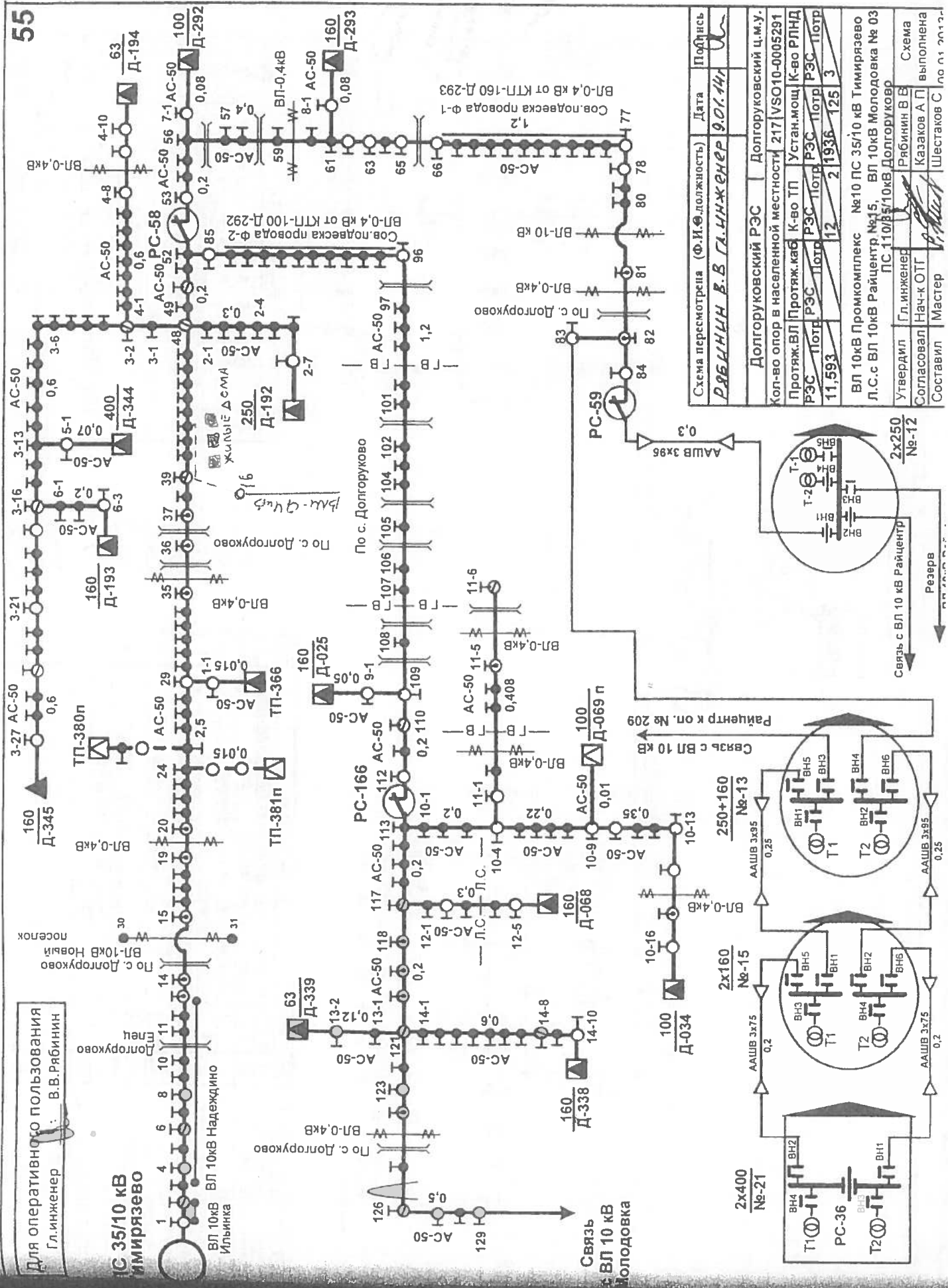



Схема пересмотра (Ф.И.О.должность)	Дата	Подпись
Рябенкин В.В. инженер	09.01.14г.	
Долгоруковский РЭС Долгоруковский ц.м.у.		
Кол-во опор в населенной местности 217 VSO 10-0005291		
Протяж. ВЛ Протяж. каб	К-во ТП	Устан.мощ
РЭС Потр РЭС Потр	РЭС Потр	РЭС Потр
11,593	12	2 1936 125 3
ВЛ 10кВ Промкомплекс №10 ПС 35/10 кВ Тимирязево		
Л.с.с ВЛ 10кВ Райцентр №15, ВЛ 10кВ Молодовка № 03		
ПС 110/35/10кВ Долгоруков		
Утвердил	Гл. инженер	Рабинин В.В.
Согласовал	Нач-к ОТГ	Казаков А.П.
Составил	Мастер	Шестаков С.
		по 01.2014г.