

“Утверждаю”

И.о. заместителя директора
по техническим вопросам –
главного инженера филиала
ОАО «МРСК Центра» - «Липецкэнерго»



Арапов А.Л.

2014 г.

**Техническое задание
на выполнение ПИР, СМР и ПНР по объекту Технологического присоединения
№3393674**

**вводного устройства склада-зернохранилища (Богданов А.В.), расположенного по адресу:
Липецкая обл, Елецкий р-н, с.Казаки, ул.Мира, зем участок №48:07:0530218:1.**

1. Исходные данные:

- а. Район по среднегодовой продолжительности гроз – **80-100 часов**
- б. Район по степени загрязненности атмосферы – **II.**
- в. Район по толщине стенки гололеда – **III.**
- г. Район по ветровому давлению – **II.**
- д. Категория надежности электроснабжения – **3.**
- е. Мощность объекта присоединения, номинальный уровень напряжения в точке разграничения балансовой принадлежности: **15 кВт/380В.**

Состав работ:

- Строительство участка ВЛИ-0,4кВ от опоры №5 фидера №3 от ТП №Е-476 к земельному участку заявителя ориентировочной протяженностью 70м.
- Монтаж ответвления к ВУ объекта (ориентировочно 23 м).
- Схематично основной объем работ представлен в приложении 1.

1.1. Состав работ проводимых по данному техническому заданию:

- Получение исходно-разрешительной документации на проектирование, проведение изыскательских работ (геодезических, при необходимости геологических) на месте выполнения работ;
- разработка проектно- сметной документации;
- согласование проектно-сметной документации с заинтересованными организациями, надзорными органами, филиалом ОАО «МРСК Центра» - «Липецкэнерго»;
- согласование проектно-сметной документации с Заявителем технологического присоединения, учитывая соответствие проектных решений, принимаемых в рамках данного проекта и проекта Заявителя;
- производство строительно-монтажных работ (с поставкой материалов и оборудования);
- производство пуско-наладочных работ;
- проведение приемо-сдаточных испытаний и сдача в эксплуатацию.

2. Требования к проектной документации:

2.1 Объем работ включаемых в проект.

- Проведение предпроектного обследования объекта. Определение различных вариантов прохождения трасс ЛЭП 0,4 кВ, с выбором оптимального варианта, с точки зрения, технического и экономического обоснования. По результатам предпроектного

обследования и материалов исходно-разрешительной документации фактические объемы проектирования могут быть изменены по согласованию сторон.

- Выполнение проектно-изыскательских работ на месте строительства (реконструкции).
- В соответствии с постановлением Правительства Российской Федерации от 16 февраля 2008 г. № 87 «О составе проектной документации и требования к их содержанию» проектная документация, должна, в том числе содержать:

а) Раздел 1 «Пояснительная записка»:

- сведения о земельных участках, изымаемых во временное (на период строительства) и (или) постоянное пользование обоснование размеров изымаемого земельного участка, если такие размеры не установлены нормами отвода земель для конкретных видов деятельности, или правилами землепользования и застройки, или проектами планировки, межевания территории, при необходимости изъятия земельного участка;
- сведения о категории земель, на которых располагается (будет располагаться) объект капитального строительства;
- сведения о размере средств, требующихся для возмещения убытков правообладателям земельных участков, в случае их изъятия во временное и (или) постоянное пользование;

2.2

Требования по представлению в ПСД землеустроительных, кадастровых и оценочных работ:

- обоснование размеров земельных участков, подлежащих изъятию, в том числе путем выкупа, для размещения объекта капитального строительства;
- сбор сведений о собственниках и правообладателях земельных участках, на которых предполагается размещение объекта капитального строительства;
- сбор сведений о категории, разрешенном использовании и градостроительных регламентах в отношении земельных участков, на которых предполагается размещения объекта капитального строительства;
- получение кадастровых выписок о земельных участках, подлежащих выкупу или временному занятию при строительстве объекта капитального строительства;
- разработка и утверждение в установленном порядке схемы расположения земельных участков на кадастровых картах или планах соответствующих территорий;
- оформление акта о выборе земельного участка для строительства (реконструкции) объекта капитального строительства с приложением к нему утвержденных в установленном порядке схем расположения каждого земельного участка в соответствии с возможными вариантами их выбора;
- получение в установленном порядке решения о предварительном согласовании места размещения объекта капитального строительства, утверждающее акт о выборе земельных участков;
- получение ТУ на пересечение линейного объекта капитального строительства с инженерными коммуникациями;
- подготовка в установленном законодательством Российской Федерации порядке расчетов убытков собственников земельных участков, землепользователей, землевладельцев, арендаторов земельных участков, связанных с изъятием, в том числе путем выкупа, или временным занятием указанных земельных участков для целей строительства (реконструкции) объекта капитального строительства;
- подготовка в письменной форме согласия землепользователей, землевладельцев, арендаторов, залогодержателей земельных участков, из которых при разделе, объединении, перераспределении или выделе образуются земельные участки, необходимые для размещения объекта капитального строительства;

- При проектировании строительства определить границы охранной зоны объекта электросетевого назначения на местности с подготовкой карты (плана) объекта землеустройства и ее согласования в Управлении Росреестра по Липецкой области.
- Определить размеры земельных участков и их координаты, необходимые для установки опор ВЛ, в соответствии с требованиями действующего законодательства и Постановлением Правительства РФ № 486 от 11.08.2003 года.
- Защиту ЛЭП 0,4 от атмосферных и коммутационных перенапряжений.
- Проект организации строительства (ПОС) с определением сроков выполнения монтажных работ, график поставки оборудования и т.д.
- Оценку воздействия объекта на окружающую среду (ОВОС). Предусмотреть мероприятия по рациональному использованию земельных угодий, затраты на возмещение убытков землепользователям, на благоустройство при строительстве ЛЭП.
- Предусмотреть (в случае необходимости) разработку и согласование проекта освоения лесов.
- Разделы «Охрана окружающей среды» и «Охрана труда».

2.3

Требования к сметной документации

- Сметную стоимость строительства рассчитанную в двух уровнях цен: в базисном по состоянию на 01.01.2000 года и текущем, сложившемся ко времени составления смет.
- В сметную документацию включить затраты на проведение работ по:
 - согласованию со всеми заинтересованными сторонами;
 - налоги и другие обязательные платежи в соответствии с действующим законодательством;
 - все транспортные, командировочные и страховые расходы, без НДС;
 - электротехнические измерения;
 - пуско-наладочные работы;
 - утилизация строительного мусора и непригодных к дальнейшему использованию материалов;
 - расчистка и вырубка просек, обрезка крон деревьев и кустов для обеспечения расстояния от проводов до деревьев и кустов при наибольшей стреле провеса проводов и наибольшем их отклонении, утилизация порубочных остатков.
 - оформление земельного участка и разбивочные работы; затраты по отводу земельного участка, выдаче архитектурно- планировочного задания и выделению красных линий застройки;
 - плата за землю при изъятии (выкупе) земельного участка для строительства, а также выплата земельного налога (аренды) в период строительства;
 - плата за аренду земельного участка, предоставляемого на период проектирования и строительства объекта;
 - затратам, связанным с компенсацией за сносимые строения, садово- огородные насаждения, посев, вспашку и другие сельскохозяйственные работы, ущерба, наносимого природной среде, возмещением убытков и потерь, по переносу зданий и сооружений (или строительству новых зданий и сооружений взамен сносимых).

2.4

Принятые проектные решения должны соответствовать действующим нормативным документам, а также «Положению ОАО «Россети» о единой технической политике в электросетевом комплексе», утвержденному приказом ОАО «МРСК Центра» №22-ЦА от 28.01.2014 года и Концепции построения распределительной сети 0,4-10 кВ с переносом пунктов трансформации электроэнергии к потребителю;

2.5

Документацию по проекту в полном объеме (включая обосновывающие расчеты) представить заказчику в 4-х экземплярах на бумажном носителе и 1 (один) экземпляр в

электронном (сканированном) виде, на CD или DVD носителе. В электронном виде, текстовую и графическую части проекта представить в стандартном формате PDF, позволяющем просмотреть их и распечатать с помощью бесплатного ПО Adobe Reader, в виде одного файла с названием соответствующим шифру проекта и содержащим все части проекта. Сметную документацию представить в формате RTF или XLS (для просмотра и печати с помощью MS Office).

2.6 Разработанная проектно-сметная документация является собственностью филиала ОАО «МРСК Центра» - «Липецкэнерго» и передача её третьим лицам без согласия собственника запрещается.

2.7 Предусмотреть в проекте работы по благоустройству реконструируемых объектов электроэнергетики.

2.8 Проект согласовать с управлением Государственного экологического и технологического надзора по Липецкой области, РЭС и подразделениями и службами филиала ОАО «МРСК Центра» - «Липецкэнерго», отделом перспективного развития а также иными уполномоченными организациями.

2.9. Проект согласовать с Заявителем технологического присоединения, учитывая соответствие проектных решений, принимаемых в рамках данного проекта и проекта Заявителя.

2.9 В составе проекта выполнить Задание заводам-изготовителям на поставку оборудования и материалов.

2.10 **Общие требования к основному электротехническому оборудованию применяемому при проектировании электросетевых объектов.**

- а. К поставке допускается оборудование, отвечающее следующим требованиям:
 - положительное заключение МВК, ТУ для российских производителей, согласованные с ОАО «Россети», или иные документы, подтверждающие соответствие требованиям ОАО «Россети»;
 - оборудование, впервые поставляемое для нужд ОАО «МРСК Центра» должно иметь положительное заключение об опытной эксплуатации сроком не менее одного года и опыт применения в энергосистемах сроком не менее трех лет;
 - оборудование, не использовавшееся ранее на энергообъектах ОАО «МРСК Центра» (выводимые на рынок зарубежные или отечественные опытные образцы) допускается к рассмотрению как альтернативный вариант. Все электротехническое оборудование, технологии, изделия и материалы отечественного и зарубежного производства должны пройти аттестацию в аккредитованном центре ОАО «Россети»;
 - для импортного оборудования, а так же для отечественного оборудования, сертификаты соответствия выпускаемого для других отраслей и ведомств функциональных и технических показателей оборудования условиям эксплуатации и действующим отраслевым требованиям;
 - сертификация должна быть проведена в соответствии с «Правилами по сертификации. Система сертификации ГОСТ Р. Правила проведения сертификации электрооборудования. Госстандарт России, Москва, 1999 г.;
 - оборудование должно соответствовать требованиям «Правил устройства электроустановок» (ПУЭ 7-е издание), требованиям стандартов МЭК и ГОСТ и технической политике «МРСК Центра».
 - Поставка оборудования производится после получения письменного согласования филиала ОАО МРСК Центра – «Липецкэнерго»;
- б. Комплектность запасных частей, расходных материалов, принадлежностей:
 - подрядчик должен предоставить комплект запасных частей, расходных материалов и принадлежностей (ЗИП);

- объем запасных частей должен гарантировать выполнение требований по готовности и ремонтпригодности оборудования в течение гарантийного срока эксплуатации.
- в. Упаковка, транспортирование, условия и сроки хранения:
 - упаковка, маркировка, временная антикоррозионная защита, транспортирование, условия и сроки хранения всех устройств, запасных частей и расходных материалов должны соответствовать требованиям, указанным в технических условиях изготовителя изделия и требованиям ГОСТ или МЭК.

3. Основные требования к выполнению строительно-монтажных и пуско-наладочных работ

3.1 Требования к организации ремонтных, строительных работ:

- а. Работы должны выполняться в соответствии с Правилами техники безопасности, охраны труда, санитарии и пожарной безопасности.
- б. Работы должны быть выполнены из материалов и оборудования Подрядчика. На всё имеющееся оборудование и материалы подрядчиком должна быть представлена подробная номенклатура.
- в. Подрядчик должен перед присоединением произвести необходимые наладочные работы и профилактические испытания оборудования.
- г. Подрядчик должен предоставить календарный, недельный сетевой график выполнения СМР с указанием конкретных объемов по объекту в физических параметрах и стоимостном выражении.

3.2 Основные требования к выполнению работ.

- а. Все применяемые материалы и оборудование должны иметь паспорта и сертификаты, поставщики и заказные спецификации оборудования должны быть согласованы в письменном виде с филиалом ОАО МРСК Центра-Липецкэнерго.
- б. Подрядчик ведет исполнительную документацию на протяжении всего периода производства СМР в соответствии с СНиП и передает ее заказчику в полном объеме по завершению реконструкции объекта.
- в. Все необходимые согласования с шефмонтажными и со сторонними организациями, возникающие в процессе строительства Подрядчик выполняет самостоятельно.
- г. При монтаже металлоконструкций, оборудования, проводов и тросов Подрядчик обязан применять передовые и наиболее рациональные методы монтажа.
- д. При выполнении строительных работ обязательно применение специальных мероприятий, обусловленных особыми условиями строительной площадки.
- е. До сдачи – приемки объекта в эксплуатацию подрядчик проводит согласование охранной зоны ВЛ с органами Росетхнадзора в соответствии с Приказом № 179 от 24.05.2010 г. об утверждении порядка согласования Федеральной службой по экологическому, технологическому и атомному надзору границ охранных зон в отношении объектов электросетевого хозяйства.
- ж. Все строительные работы осуществлять в строгом соответствии со СНиП и ПУЭ и другими требованиями законодательства РФ. Строительные работы должны быть организованы и проведены в соответствии с разработанным Подрядчиком ППР (проектом производства работ), с учетом всех требований, предъявляемых к ним. ППР должен быть согласован с Заказчиком.

3.3 Правила контроля и приемки работ.

- а. Руководители работ, участвующие в строительстве, совместно с представителями филиала ОАО «МРСК Центра» - «Липецкэнерго» осуществляют входной контроль качества применяемых изделий и материалов, проводят оперативный контроль качества выполняемых строительных работ, контролируют соответствие выполняемых работ

требованиям НТД и проектной документации, проверяют соблюдение технологической дисциплины в процессе строительства.

- б. Приемку строительно-монтажных работ осуществляет Заказчик в соответствии с действующими СНиП. Подрядчик обязан гарантировать соответствие выполненной работы требованиям СНиП. Подрядчик обязан предоставить акты выполненных работ и исполнительную документацию. Обнаруженные при приемке работ отступления и замечания Подрядчик устраняет за свой счет и в сроки, установленные приемочной комиссией.
- в. Контроль и ответственность за соблюдение ПТБ персоналом Подрядчика и привлеченных им субподрядных организаций при проведении строительно-монтажных работ возлагается на подрядную организацию.

3.4.Гарантии исполнителя строительных работ.

а. Подрядная строительная организация должна гарантировать соответствие реконструируемых и вновь построенных объектов требованиям НТД в течение не менее 2 лет с момента включения объектов под напряжение.

б. Подрядчик должен за свой счет и в сроки, согласованные с Заказчиком, устранять любые дефекты, выявленные в период гарантийного срока.

в. Профессиональная ответственность строительно-монтажной организации должна быть застрахована.

*Заместитель главного инженера –
начальник управления
распределительных сетей*

С.Б.Русских

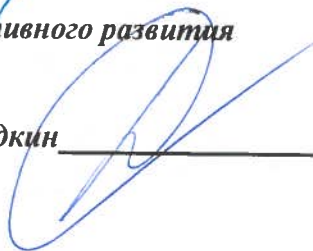


*Заместитель главного инженера -
начальник центра управления
производственными активами*

В.А.Тихонов

*Начальник отдела
перспективного развития*

О.А.Середкин



Исп. Иноземцева Е.Н.

«Согласовано»

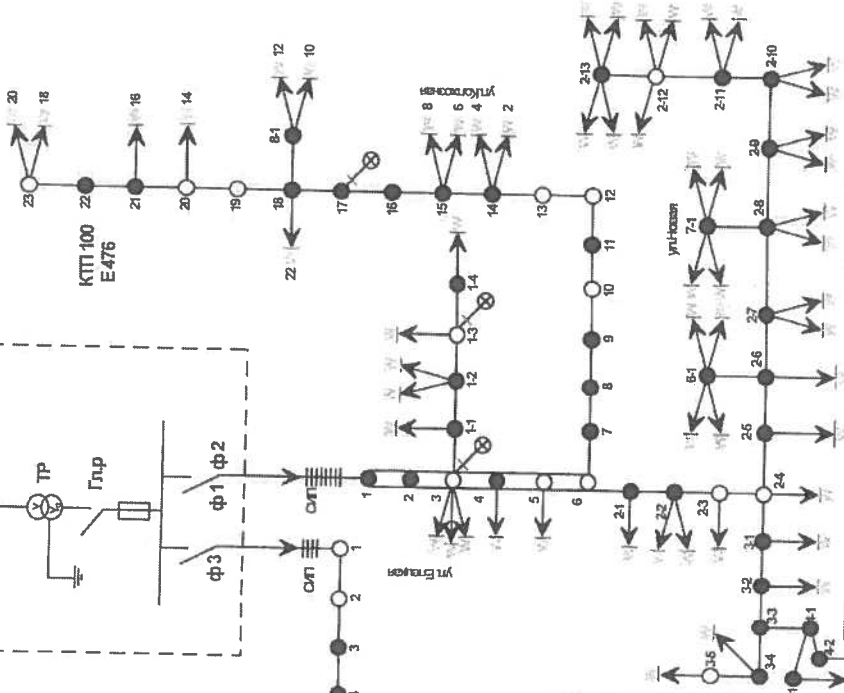
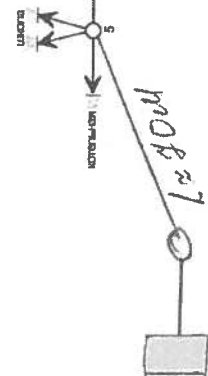
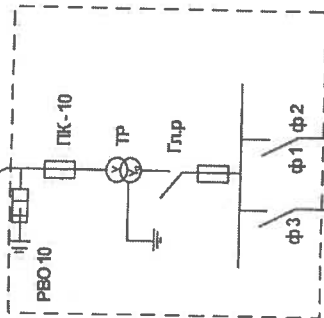
Нач.-к. ОТГ _____ Абезин А.В.

ПОСРОПНАЯ СХЕМА - ПАСПОРТ ВЛ - 0,38 кВ

ВЛ 10 кВ нч 1
Казани

ф 1-2-
50 мм² медь, голый

ф 3-
школа, кабельная



N	Наименование работ	Ед. изм.	Кол-во	Наименование	Кол-во
1	Строительство для лавки	м	1,68	Тип силового трансформатора	100
2	Опора промежуточная	шт	35	Расчетная (максимальная)	
3	Тоже промежуточная			Мощность всех эл. приемников	
4	Тоже ответвительная	шт	12	Полное не эл. центр	3
5	Тоже не эл. центр	шт	4	Допускаемая потеря напряжения	±5%
6	Подставный столб	шт	4	В прощ. для лавки 0,38 кВ 10,23 мВ	
7	Монтаж провода	м	1,68	Тип и сечение	ф 1 ф 2 ф 3
8				Ток установки ампер	100
9					100
10					100
11	Трубопровод (ЛП - 500 сек. 24)				
12	Всего проводов	шт	61		
13					
14					
15	Самостоятельный монтаж освещения	шт	3		
16	Полное освещение	шт			
17	Земляные работы				

Схема проектирования (Должность, Ф.И.О.)	Дата	Подпись
Елецкий	РЭС	Казанский МУ
Нормативная документация и КТП 100 кВ Е 476		
Утвердил инженер РЭС Составил мастер	Авдеев О.А. Кураев Н.А.	с.Казань
Чертит	Сеняков СС	15.04.13

