

УТВЕРЖДАЮ  
Заместитель директора по техническим  
вопросам — главный инженер  
филиала ОАО «МРСК Центра» — «Костромаэнерго»

Е.А.Смирнов

«24» 10 2013 г.

**ТЕХНИЧЕСКОЕ ЗАДАНИЕ**  
**на ремонт распределительных сетей 0,4-10 кВ (ВЛ).**  
Лот № \_\_\_\_\_

**1. Общая часть.**

- 1.1. Филиал ОАО «МРСК Центра» - «Костромаэнерго» производит закупку работ по ремонту распределительных сетей 0,4-10 кВ (ВЛ).
- 1.2. Закупка производится на основании годовой комплексной программы закупок ОАО «МРСК Центра» на 2014 год.
- 1.3. Подрядчик определяется на основании проведения конкурентной закупочной процедуры на выполнение данного вида работ.
- 1.4. Все условия выполнения ремонта распределительных сетей 0,4-10 кВ (ВЛ) определяются и регулируются на основе договора заключённого Заказчиком с победителем конкурентной закупочной процедуры.

**2. Предмет конкурса.**

Ремонт распределительных сетей 0,4-10 кВ (ВЛ) должен быть произведен в объемах, установленных в Приложении №1 к ТЗ, на объектах перечисленных ниже в следующие сроки:

№ п/п	Наименование объекта	Протяженность, км.	Местоположение	Начало работ	Окончание работ
1.	ВЛ-10 кВ ф.10-01 ПС Гридино отпайка на ТП №75 д. Елотово	1,694	Костромская область, Красносельский район, д. Елотово	июнь	июнь
2.	ВЛ-10 кВ ф.10-03 ПС Гридино отпайка на ТП №88	0,8	Костромская область, Красносельский район	сентябрь	сентябрь
3	ВЛ-0,4 кВ ф.1 от ТП №54	1,315	Костромская область, Красносельский район	май	май

**3. Технические требования.**

- 3.1. Детализация объемов работ представлена в Приложении №1 к ТЗ.
- 3.2. Основные нормативно-технические документы (НТД) и нормативно-правовые акты (НПА), определяющие требования к работе подрядной организации:
- требования действующего законодательства Российской Федерации;
  - Правила организации технического обслуживания и ремонта оборудования, зданий и сооружений электростанций и сетей (СО 34.04.181 – 2003);
  - Правила технической эксплуатации электрических станций и сетей Российской Федерации;
  - Межотраслевые правила по охране труда при эксплуатации электроустановок (ПОТ РМ - 016-2001; РД 153-34.0-03.150-00);
  - Правила устройства электроустановок (действующее издание);

- РД 153-34.3-20.662-98 «Типовая инструкция по техническому обслуживанию и ремонту воздушных линий электропередачи напряжением 0,38–20 кВ с неизолированными проводами»;
- РД 153-34.3-20.671-97 «Типовая инструкция по эксплуатации воздушных линий электропередачи напряжением 0,38 кВ с самонесущими изолированными проводами»;
- РД 153-34.0-20.408-97 «Правила приемки в эксплуатацию воздушных линий электропередачи напряжением 0,38 кВ с самонесущими изолированными проводами»;
- СНиП (СНиП 12-01-2004 «Организация строительного производства». СНиП 12-03-2001 «Безопасность труда в строительстве», часть 1, Общие требования; СНиП 12-04-2002 «Безопасность труда в строительстве», часть 2, Строительное производство);
- ГОСТ 12.3.032-84 ССТБ «Работы электромонтажные. Общие требования безопасности»;
- Инструкции по организации и производству работ повышенной опасности, РД 34.03.384-96;
- Правила безопасности при строительстве линий электропередачи и производстве электромонтажных работ, РД 34.03.285-97;
- Стандарт СТО БП 10.3/01-01/2009. Требования к диспетчерским наименованиям ЛЭП, оборудования и устройств электросетевого комплекса ОАО «МРСК Центра»;
- Рабочая инструкция РИ БП 10.3/02-01/2010. Принципы нанесения диспетчерских наименований на объекты электросетевого хозяйства;
- Постановление Правительства РФ от 25.04.2012 № 390 «О противопожарном режиме»;
- Правила пожарной безопасности для электроэнергетических предприятий (РД 34.03.301-97);
- Иные нормативно-технические документы, соблюдение требований которых необходимо для безопасного проведения работ в соответствии с предметом конкурса.

#### **4. Требования к Подрядчику.**

Для участия в конкурсе Подрядчик должен соответствовать требованиям Приложения № 4 «Принципы формирования отборочных и оценочных критериев и оценки заявок участников закупок» и п.2.3 Приложения № 9 «Конкурсная документация открытого одноэтапного конкурса» к «Положению о закупке товаров, работ, услуг для нужд ОАО «МРСК Центра»» (утв. Решением Совета директоров ОАО «МРСК Центра» Протокол № 15/13 от 10.06.2013г., а также п. 4.5 указанного Положения.

#### **5. Требования к выполнению работ.**

5.1. Работы выполняются в соответствии с требованиями НТД (п. 3.2 ТЗ), в соответствии с утвержденной Заказчиком проектно-сметной документацией, в объеме и сроки, предусмотренные в данном ТЗ, в соответствии с графиком, являющимся неотъемлемой частью договора и сдать результат Работ Заказчику в состоянии, пригодном для его нормальной эксплуатации. Изменение сроков и объемов выполнения работ по отдельным объектам может быть осуществлено Подрядчиком только по письменному согласованию с Заказчиком, путем заключения дополнительного соглашения к договору.

5.2. До начала работ Подрядчик совместно с Заказчиком проводит уточнение объёмов работ предстоящих к выполнению, при этом допускается корректировка объёмов работ в рамках стоимости заключенного договора.

5.3. Ремонтные работы должны быть организованы в соответствии с разработанным Подрядчиком ППР (проектом производства работ), или технологическими картами с учётом всех требований предъявляемым к ним. ППР и технологические карты согласовываются с Заказчиком. Подрядчик несет ответственность перед Заказчиком за допущенные отступления от требований, предусмотренных в технической документации и в обязательных для Сторон строительных нормах и правилах. Подрядчик не несет ответственности за допущенные им без согласия Заказчика мелкие отступления от технической документации, если докажет, что они не повлияли на качество Работ.

5.4. В объем выполняемых работ входит:

- доставка на место производства работ, оборудования, материалов, техники, инструментов и персонала;
- погрузо-разгрузочные работы;
- обеспечение сохранности новых и демонтированных материалов и оборудования до завершения работ;

- наведение эксплуатационного порядка и вывоз использованных материалов и оборудования после завершения работ.

5.5. Приемку, разгрузку и складирование прибывающих на Объект материалов и оборудования, предусмотренных объемами работ осуществляет Подрядчик.

5.6. Ответственность за сохранность всех поставленных материалов и оборудования до полного завершения работ (включая возможный период времени, в течение которого Подрядчик будет устранять выявленные в ходе приемки недостатки, демонтировать временные сооружения, а также вывозить находящуюся на территории строительной площадки строительную технику и оборудование) несет Подрядчик.

5.7. Номенклатура применяемого оборудования и материалов должна соответствовать Технической политике ОАО «МРСК Центра» и согласовывается с Заказчиком и определяется в соответствии с дефектными актами (ведомостями объемов работ), предоставленными Заказчиком.

5.8. Все поставляемые Подрядчиком материалы должны иметь сертификаты соответствия, технические паспорта, инструкции предприятия изготовителя или другие документы, удостоверяющие их происхождение, качество и срок годности. Копии перечисленных документов передаются Заказчику до начала работ для получения разрешения на их использование. Все поставляемое Подрядчиком оборудование должно соответствовать требованиям «Правил устройства электроустановок» (ПУЭ действующее издание) и требованиям стандартов МЭК и ГОСТ.

5.9. Необходимые для ремонта материалы и оборудование Подрядчик закупает и доставляет за счет собственных средств, учитывая их стоимость в общей стоимости ремонта.

5.10. Сторона, предоставившая материалы, инструмент и оборудование, отвечает за их качество, техническое состояние, соответствие техническим условиям и несет риск убытков, связанных с их ненадлежащим качеством, несоответствием спецификациям, государственным стандартам и техническим условиям. Использование материалов бывших в употреблении запрещено.

5.11. При демонтаже деталей и узлов Подрядчик обязан обеспечить их сохранность и передачу Заказчику в надлежащем состоянии.

5.12. Подрядчик и привлеченные им субподрядные организации в период выполнения работ обязаны соблюдать действующие правила и нормы охраны труда, правила санитарии и пожарной безопасности на объекте Заказчика. Ответственность за безопасное производство работ, а также разработка мероприятий по охране труда и технике безопасности возлагается на Подрядчика.

5.13. Подрядчик несет персональную ответственность за безопасное выполнение работ, в том числе с применением машин, механизмов, приспособлений и инструмента, а также отвечает за соответствие применяемых средств механизации выполняемой работе.

5.14. Подрядчик, а также привлеченные субподрядные организации в период выполнения работ обязаны соблюдать требования в области охраны окружающей среды и требования обращения с отходами. В случае нарушения нормативов допустимого воздействия на окружающую среду и правил обращения с отходами, санитарных норм и правил, а также иных требований природоохранного законодательства, Подрядчик самостоятельно несет ответственность за допущенные нарушения.

5.15. Подрядчик ведет исполнительную документацию на протяжении всего периода выполнения работ и передает её Заказчику в полном объеме после завершения работ.

5.16. В случае необходимости привлечения к выполнению работ субподрядчиков, Подрядчик должен отразить это в переданной Оферте (Приложении к письму о подаче Оферты – Плане распределения объемов выполнения работ между генеральным подрядчиком и субподрядчиками) с указанием перечня привлекаемых Субподрядчиков и распределении выполняемых ими работ.

Подрядчик должен письменно информировать Заказчика о заключении договоров субподряда с субподрядчиками по мере их заключения. В информации должен излагаться предмет договора, сроки выполнения работ, наименование и адрес субподрядчика. В договор субподряда должны быть включены соответствующие требования, права и обязанности

Субподрядчика, аналогичные требованиям к Подрядчику в договоре между Заказчиком и Подрядчиком.

5.17. Подрядчик не имеет права передавать субподрядным организациям объем работ, составляющий более 25 % (двадцати пяти процентов) от общей стоимости работ.

5.18. Допуск Подрядчика к выполнению работ, осуществляется в соответствии с «Межотраслевыми правилами по охране труда (правилами безопасности при эксплуатации электроустановок)», с осуществлением необходимых оперативных переключений с выполнением организационных и технических мероприятий.

5.19. В случае возникновения обстоятельств, замедляющих ход работ или делающих дальнейшее продолжение работ невозможным, Подрядчик обязан немедленно поставить об этом в известность Заказчика.

5.20. При проведении работ по замене провода и доведению до норм контуров заземлений на ВЛ 0,4-10 кВ, предоставить в РЭС следующие протоколы испытаний и замеров на линии (измерение сопротивления заземляющих устройств у опор и ведомость измерений габаритов и стрел провеса).

## **6. Правила контроля и приемки работ.**

6.1. Заказчик вправе осуществлять контроль и надзор за ходом и качеством выполняемых Работ, соблюдением сроков их выполнения, не вмешиваясь при этом в оперативно - хозяйственную деятельность Подрядчика. Заказчик осуществляет технический надзор и контроль за соблюдением Подрядчиком Календарного плана выполнения Работ и качества Работ.

6.2. Заказчик вправе осуществлять контроль используемых подрядчиком материалов и оборудования на соответствие их условиям Договора, Проектной документации и настоящего ТЗ.

6.3. Заказчик вправе контролировать соблюдение требований охраны труда, пожарной безопасности и санитарных правил на рабочих местах Подрядчика, выдавать по результатам контроля рабочих мест Подрядчика обязательные для исполнения Подрядчиком документы в соответствии с действующим законодательством РФ и принимать меры по пресечению выявленных нарушений вплоть до отстранения бригад или отдельных лиц. При отстранении от работы персонала Подрядчика Заказчик незамедлительно извещает об этом руководство подрядной организации. При отстранении персоналом Заказчика персонала Подрядчика (субподрядчика) от выполнения работ в связи с выявленными грубыми нарушениями правил безопасности, Подрядчик компенсирует соответствующие издержки и убытки, понесенные Заказчиком.

6.4. Подрядчик обязан сдать Заказчику работу в полном объеме, в срок, с соблюдением проектных решений, требований СНиП, стандартов и других нормативных документов Российской Федерации, что подтверждается путем подписания сторонами акта сдачи – приемки выполненных работ.

6.5. Заказчик осуществляет приёмку работ на предмет соответствия требованиям действующих НТД, указанных в п.3.2 ТЗ. Подрядчик обязан предоставить оформленные в установленном порядке и подписанные представителями Заказчика и Подрядчика документы: Акт о приемке выполненных работ, Справку о стоимости выполненных работ и затрат, Акт о приёме-сдаче отремонтированных, реконструированных, модернизированных объектов основных средств, счет-фактуру, оформленный по форме и в соответствии с действующим законодательством (ст. 168, ст. 169 НК РФ). Подрядчик подтверждает, что формы документов об исполнении им своих обязательств (Акт о приемке выполненных работ, Справка о стоимости выполненных работ и затрат, Акт о приёме-сдаче отремонтированных, реконструированных, модернизированных объектов основных средств), утверждаются в Приложениях к Договору и являются формами первичных учетных документов, утвержденными Учетной политикой, либо Приказом Подрядной организации.

6.6. При обнаружении отступлений от требований НТД, ухудшающих результаты работы, и иных недостатков в работе Заказчик обязан заявить об этом Подрядчику и отразить это в Акте сдачи-приёмки выполненных работ с указанием сроков их исправления.



6.7. Обнаруженные при приёмке работ отступления и замечания Подрядчик устраняет за свой счёт в сроки установленные Заказчиком.

6.8. Во время выполнения работ, а также в пределах гарантийного срока Подрядчик обязан в течение 2 (двух) рабочих дней с момента предъявления соответствующего требования компенсировать Заказчику санкции (штрафы), связанные с привлечением Заказчика к административной ответственности за допущенные Подрядчиком при производстве работ нарушения действующего законодательства, указанного в п. 3.2 ТЗ.

## **7. Дополнительные / особые условия выполнения работ.**

7.1. Перед выполнением работ Подрядчик должен не менее чем за 24 часа уведомить Заказчика о готовности приступить к выполнению работ на конкретном объекте для организации допуска бригады. Для проведения первичного инструктажа Подрядчик должен обеспечить явку заявленного персонала в полном составе.

7.2. Нанесение диспетчерских наименований, должно быть выполнено в соответствии с приложением №2 к ТЗ.

## **8. Сроки выполнения работ.**

8.1. Подрядчик обязан осуществить выполнение работы в сроки, соответствующие утвержденной ремонтной программе филиала ОАО «МРСК Центра» - «Костромаэнерго», установленные договором о выполнении работ.

8.2. Сроком окончания выполнения работ является окончание подконтрольной эксплуатации, а для проведения испытаний, получение протоколов.

## **9. Гарантийные обязательства.**

9.1. Гарантии качества должны распространяться на все Работы, выполненные Подрядчиком. Гарантийный срок Работ устанавливается на срок 2 (два) года от даты подписания Сторонами Акта сдачи-приемки выполненных Работ. В случае если в период действия гарантийного срока законом или иным правовым актом будет установлен более длительный срок по сравнению с гарантийным сроком, предусмотренным настоящим пунктом, гарантийный срок будет считаться продленным на соответствующий период.

9.2. Если в течение гарантийного срока обнаружатся дефекты, препятствующие нормальной эксплуатации и использованию результата работы, указанного в пункте 2 ТЗ, то Подрядчик обязан их устранить за свой счет и в согласованные с Заказчиком сроки. Для участия в составлении Акта, фиксирующего дефекты, согласования порядка и сроков их устранения Подрядчик обязан направить своего представителя не позднее 10 (Десяти) календарных дней со дня получения письменного извещения Заказчика. Гарантийный срок в этом случае продлевается соответственно на период устранения дефектов.

9.3. При отказе Подрядчика от составления или подписания Акта обнаруженных дефектов Заказчик составляет односторонний Акт на основе квалифицированной экспертизы, привлекаемой им за свой счет. При этом расходы Заказчика по проведению экспертизы возмещаются Подрядчиком.

9.4. Если в течение гарантийного срока произойдет повреждение или отключение отремонтированных объектов вследствие возникновения неисправности отремонтированного оборудования, Подрядчик в полном объеме возмещает Заказчику или третьим лицам причиненные убытки.

Заместитель главного инженера-  
начальник ЦУПА



А.Н. Мелузов

Приложение №1  
к техническому заданию на ремонт  
распределительных сетей 0,4-10 кВ (ВЛ)

№ п/п	Наименование работ*	Единица измерения	Количество	Примечание (№ опоры)
1	2	3	4	5
<b>1</b>	<b>Наименование ВЛ: ВЛ-10 кВ ф.10-01 ПС Гридино отпайка на ТП №75 д. Елкотово</b>			
1.1	Замена железобетонных опор ВЛ-10 кВ с траверсами без приставок: одностоечных с одним подкосом	шт.	1	№54/23
1.2	Замена железобетонных опор ВЛ-10 кВ с траверсами без приставок: одностоечных	шт.	15	№№54/3-54/10, 54/16-54/22
1.3	Забивка вертикальных заземлителей механизированная на глубину до 5 м.	шт.	16	№№54/3-54/10, 54/16-54/23
1.4	Подвеска группового заземляющего проводника на: опоре	шт.	1	№№54/23
1.5	Замена проводов ВЛ 6-10 кВ в ненаселенной местности сечением: до 35 мм <sup>2</sup> с помощью механизмов (1 км линии (3 провода) при 10 опорах)	км.	1,7	№№54/3-54/10, 54/16-54/23
1.6	Установка разъединителей: с помощью механизмов (1 компл.)	шт.	1	№54/23
1.7	Нумерация опор и закрепление предупредительных плакатов.	шт.	16	№№54/3-54/10, 54/16-54/23
<b>2</b>	<b>Наименование ВЛ: ВЛ-10 кВ ф.10-03 ПС Гридино отпайка на ТП №88</b>			
2.1	Замена железобетонных опор ВЛ-10 кВ с траверсами без приставок: одностоечных	шт.	9	№42/2-42/10
2.2	Забивка вертикальных заземлителей механизированная на глубину до 5м (1 заземлитель)	шт.	9	№42/2-42/10
2.3	Замена проводов ВЛ-10 кВ в ненаселенной местности сечением: до 35 мм <sup>2</sup> с помощью механизмов (1 км линии (3 провода) при 10 опорах)	км	0,8	№42/2-42/10
2.4	Нумерация опор и закрепление предупредительных плакатов.	шт.	9	№42/2-42/10
<b>3</b>	<b>Наименование ВЛ: ВЛ-0,4 кВ ф.1 от ТП №54</b>			
3.1	Замена деревянных опор ВЛ-0,38 кВ с траверсами с приставками на железобетонные: одностоечные	шт.	16	№4-19
3.2	Замена деревянных опор ВЛ-0,38 кВ с траверсами с приставками	шт.	3	№1-3

	на железобетонные: одноствоечные с подкосом			
3.3	Забивка вертикальных заземлителей механизированная на глубину до 5м (1 заземлитель)	шт.	8	№1-19
3.4	Подвеска группового заземляющего проводника на: опоре (1 шт.)	шт.	19	№1-19
3.5	Подвеска неизолированных проводов ВЛ-0,38 кВ с помощью механизмов (1 км неизолированного провода при 20 опорах)	км.	0,76	№1-19
3.6	Нумерация опор и закрепление предупредительных плакатов.	шт.	19	№1-19

Заместитель главного инженера-  
Начальник ЦУПА

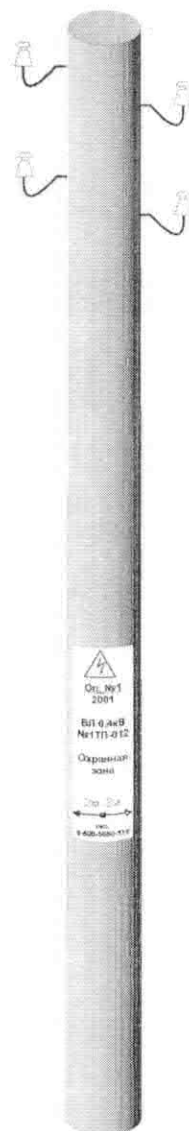


А.Н.Мелузов

# Примеры нанесения надписей на деревянные, металлические и ж/б опоры 0,4-110 кВ

ВЛ-0,4 кВ

Первая опора  
ВЛ-0,4 кВ



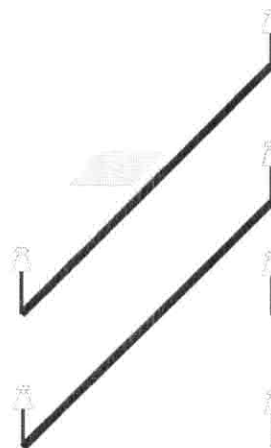
Промежуточная опора  
ВЛ-0,4 кВ



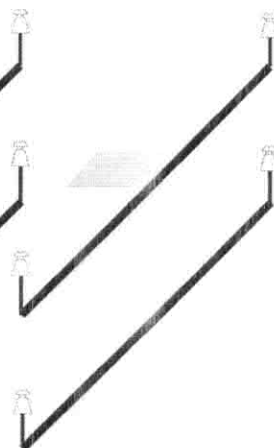
Надписи на деревянных и металлических опорах  
выполняются на информационных табличках,  
укрепляемых на опорах

Нанесение надписей на деревянные,  
металлические и ж/б опоры ВЛ-0,4 кВ

Первая опора  
ВЛ-0,4 кВ



Промежуточная опора  
ВЛ-0,4 кВ



Надпись на ж/б опоры наносится с использованием  
трафарета на поверхность бетона несмываемой  
черной краской. Фоном служит поверхность бетона.  
Знак "Осторожно электрическое напряжение"  
не имеет желтого фона.

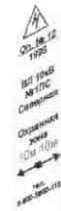
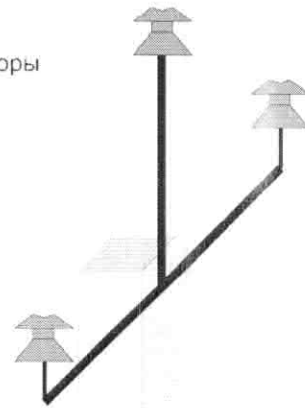


Нанесение надписей на деревянные, металлические и ж/б опоры ВЛ 6-10 кВ

Промежуточные опоры  
ВЛ-10 кВ



Надписи на деревянных и металлических опорах выполняются на информационных табличках, укрепляемых на опорах

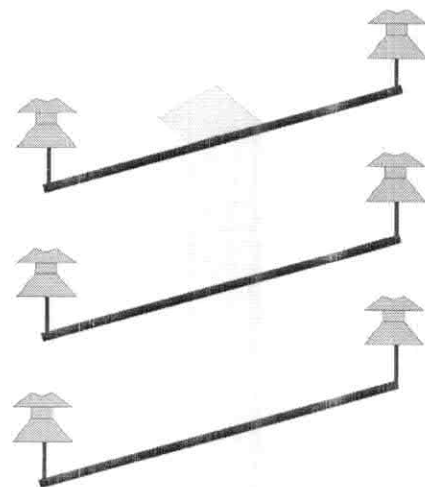


Надпись на ж/б опоры наносится с использованием трафарета на поверхность бетона несмываемой черной краской. Фоном служит поверхность бетона. Знак "Осторожно электрическое напряжение" не имеет желтого фона.

Промежуточные опоры двухцепной ВЛ-10 кВ

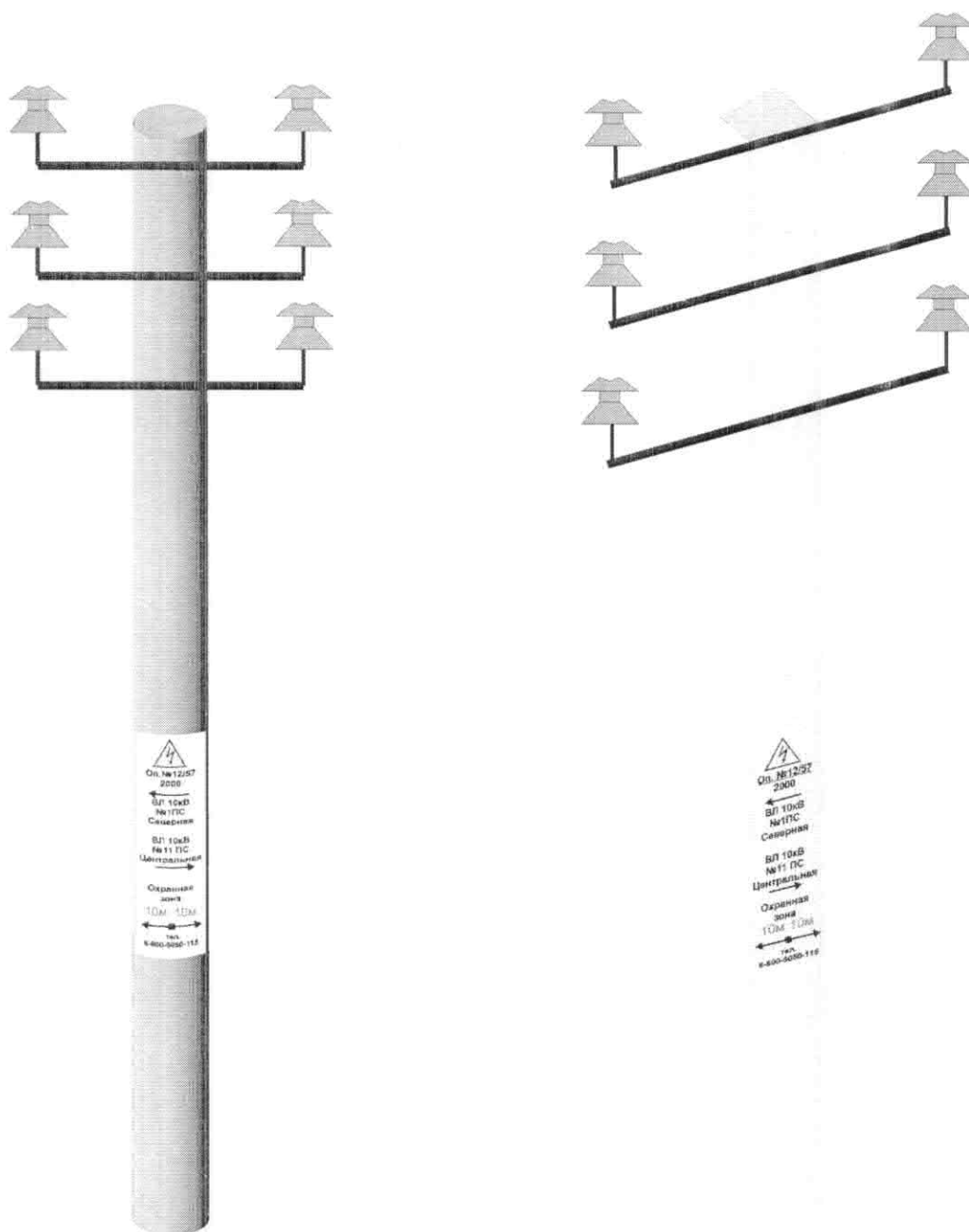


Надписи на деревянных и металлических опорах выполняются на информационных табличках, укрепляемых на опорах

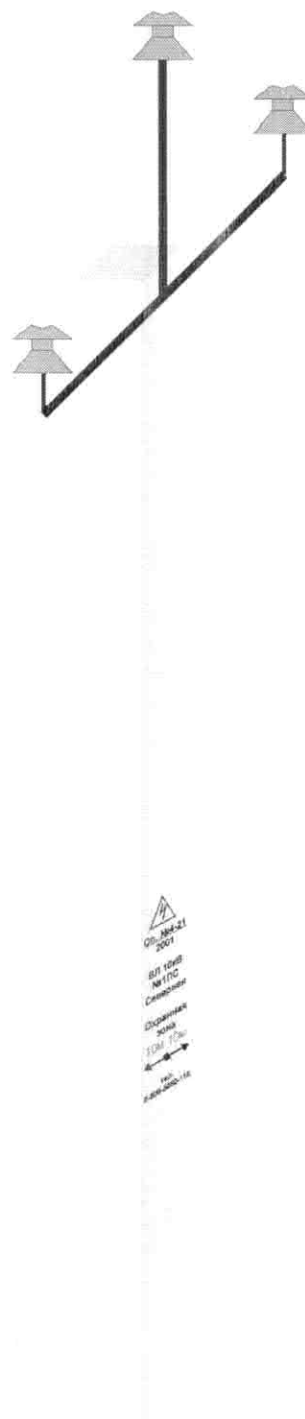


Надписи на ж/б опоры наносится с использованием трафарета на поверхность бетона несмываемой черной краской. Фоном служит поверхность бетона. Знак "Осторожно электрическое напряжение" не имеет желтого фона.

Промежуточные опоры совместного подвеса двух ВЛ-10 кВ

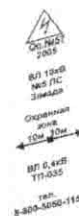
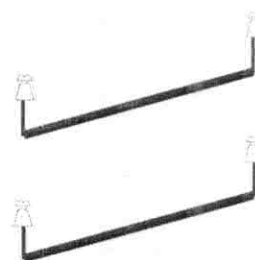
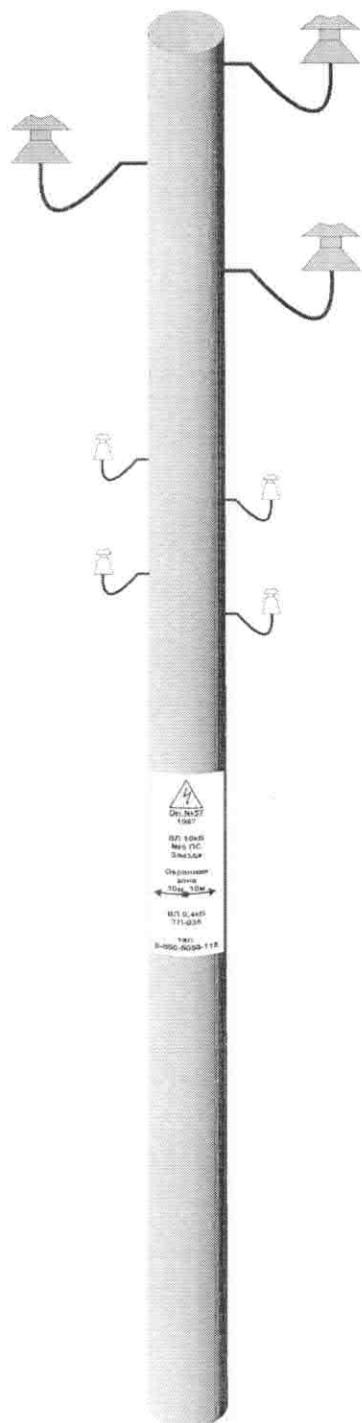


Промежуточные опоры отпайки ВЛ-10 кВ



Нанесение надписей на деревянные,  
металлические и ж/б опоры ВЛ 6-10 кВ

Промежуточные опоры совместного подвеса  
проводов ВЛ-10 кВ и ВЛ-0,4 кВ



Надписи на деревянных и металлических опорах  
выполняются на информационных табличках,  
укрепляемых на опорах

Надпись на ж/б опоры наносится с использованием  
трафарета на поверхность бетона несмываемой  
черной краской. Фоном служит поверхность бетона.  
Знак "Осторожно электрическое напряжение"  
не имеет желтого фона.

Образец информационных знаков





Примечание — для ВЛ 6-10 кВ указывается телефон РДП РЭС.