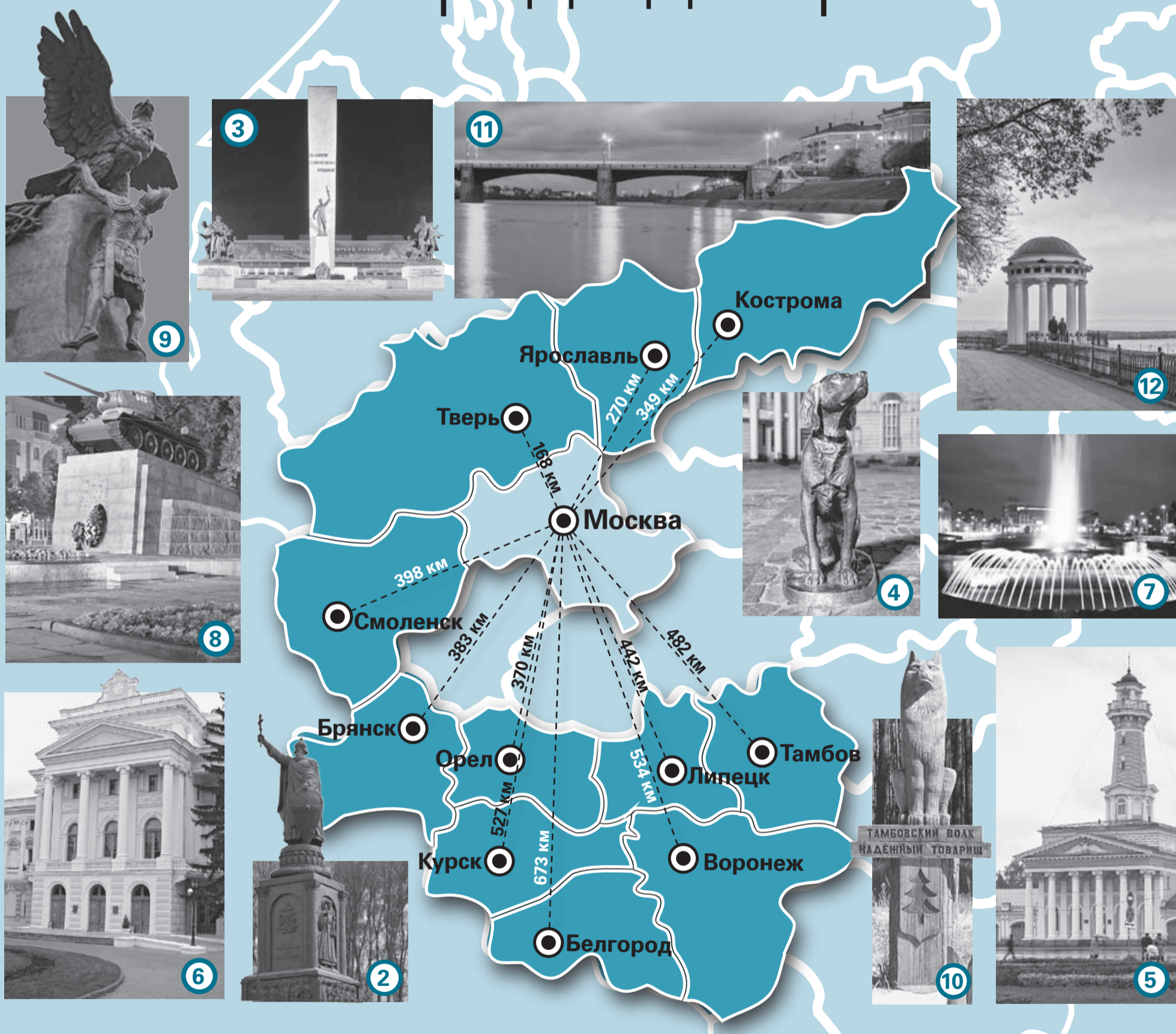


Регионы МРСК Центра приглашают в гости От Белгорода до Ярославля



Дорогие друзья!

МРСК Центра обеспечивает надежное и качественное электроснабжение потребителей в 11 регионах страны. Каждая из областей Центральной России, в которой работают филиалы нашей компании, имеет уникальную историю, интересные достопримечательности и прекрасные уголки природы. Лето – пора отпусков, и если вы еще не решили, как отдохнуть, вам поможет наш туристический гид, рассказывающий о до-

стопримечательностях всех 11 регионов, в которых осуществляет свою деятельность МРСК Центра. Мы собрали рассказы о памятниках истории и культуры, интересные цифры, факты и даже легенды, полезные советы тем, кто решит посетить тот или иной регион, и, конечно, личные впечатления наших коллег. Вы узнаете, где, по преданию, произошла битва между Ильей Муромцем и Соловьем-разбойником, какой город является колыбелью дина-

стии Романовых, где хранится «Слово о полку Игореве» и откуда родом герои сказок про Емелю и Курочку Рябу. Побываете на родине Ивана Сусанина, познакомитесь с удивительной природой нашей собственной Швейцарии, откроете для себя неизвестные страницы истории Великой Отечественной войны, сможете по-новому взглянуть на творчество любимых писателей. Знаменитая Кудыкина гора, памятник тамбовскому волку, старшая сестра московской

телебашни на Шаболовке, один из самых маленьких на планете заповедников, известные на весь мир изделия из хрусталя – далеко не полный перечень того, чем могут похвастаться наши регионы. Увлекательного вам чтения и приятного отдыха!

БЕЛГОРОД



Факт

Население Белгородской области — 1,54 млн человек. В 2002–2010 годах это был один из немногих регионов России, где отмечался прирост населения.

Текст: пресс-служба Белгородэнерго

Маленькая Европа

Граничащая с Украиной Белгородская область славится уникальными памятниками времен Великой Отечественной войны, а также не менее известными древними монастырями и храмами. Иногда регион называют «маленькой Европой», отмечая явный контраст между обликом Белгорода и большинства средних областных центров.

Город первого салюта

■ Белгород — это бывшая крепость на юге Московского государства, центр фортификационного сооружения XVII века. Был основан с целью защиты от крымских татар. В годы Великой Отечественной войны стал ключевым населенным пунктом южного фаса Курской дуги. Освобожден одновременно с Орлом 5 августа 1943 года, в честь этого в Москве был дан первый победный салют (отсюда — «город первого салюта»). В 2007 году удостоен звания «Город воинской славы».

Белгород компактен, но плотно окружен постоянно растущими пригородами с индивидуальной застройкой. Здесь нет суеты и бешеных ритмов. Вас приятно удивят ухоженность, обилие цветочных клумб, чистота и порядок на улицах. Причем эту особенность вы ощутите не только в областном центре, но и в каждом населенном пункте региона.

Если захочется поближе познакомиться с культурой и традициями края и при этом как следует отдохнуть, можно отправиться по маршрутам сельского туризма, который очень активно развивается в Белгородской области. На ваш выбор — пасторальные пейзажи, уникальные национальные парки, ремесла и народно-художественные промыслы. Доехать в глубинку можно с комфортом, ведь состояние большинства дорог в области значительно лучше среднероссийского уровня.



Визитные карточки Белгорода

■ **Соборная площадь и окрестности.** Соборов на ней уже нет. Есть мемориал с Вечным огнем, скульптура актера Михаила Щепкина у одноименного театра. Сама площадь покрыта затейливой мозаикой. В центре, в окружении гербов районов, вмонтирована мембрана с губернской атрибутикой. Все приезжие подходят

к ней и хлопают в ладоши, дабы испытать забавные слуховые галлюцинации.

Ниже — парк Победы, расположенный на берегах реки Везелки. В основной части — тематические скульптуры, Аллея героев, поющий фонтан, детский и спортивный городки, на противоположном берегу реки — зоопарк. **Диорама «Огненная дуга»**, повествующая о крупнейшем сражении Великой Отечествен-

ной войны, расположилась прямо на берегу речки в окружении военной техники.

Свернув с главной аллеи, вы окажетесь на Музейной площади. Здесь расположены три самых крупных белгородских музея. А если от музеев и Соборной площади прогуляться вверх, то увидите **Преображенский кафедральный собор**. Здесь хранятся чудотворная икона Николая Ратного и нетленные мощи святителя Иоасафа Белгородского.

Белгородский университет. Масштабный современный комплекс на набережной Везелки. Очень популярное место для прогулок и фотосессий. По вечерам большой плавающий фонтан радует музыкой, цветом и причудливой игрой струй.

Памятник князю Владимиру. Монументальное произведение и замечательная смотровая площадка на Харьковской горе. Отсюда открывается прекрасный вид на центр города.

Полезные советы

■ **Поесть и развлечься.** Приобщиться к симфонической и органной музыке можно в городской филармонии. Послушать живой рок — в Ирландском пабе и «Хардпати». Потанцевать под клубную музыку — в «Арт-студии», «Форуме», «Миксе». При этих клубах также есть рестораны с хорошей разнообразной кухней. Как самый оригинальный стоит отметить ресторан «Белая пуля», расположенный за городом в поселке Новая деревня. Он оформлен как усадьба белогвардейского командира. Особенно запомнится посетителям вышка с пулеметом и обилие царской символики.

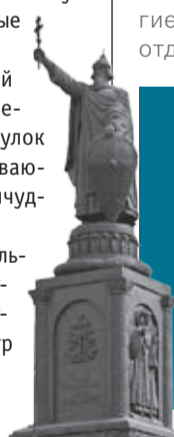
■ **Сувениры.** Самый простой набор туриста — брелочки, магнитики, открытки, кружки — найдется в любом газетном киоске. Особый интерес представляет борисовская керамика. В большинстве супермаркетов можно приобрести старооскольские тематические конфетные наборы, белгородские и валуйские спиртные напитки в сувенирном оформлении.

Александр МИЩЕНКО, ведущий специалист отдела реализации услуг по передаче электроэнергии Белгородэнерго:



— Одним из интереснейших мест в Белгородской области является заповедник «Лес на Ворскле». В этих краях берет свое начало живописная река Ворскла, по берегам которой растет дубрава. Возраст некоторых дубов достигает 300 лет. В заповеднике вам встретятся кабан, косуля, белка, заяц, лиса и другие обитатели леса. Здесь можно отдохнуть душой!

Дата основания города — 1596 год.
Территория — 153,1 км².
Население — 373,5 тыс. человек.



Достопримечательности области



■ Прохоровское поле.

В 60 км от Белгорода находится памятник федерального значения — Государственный военно-исторический музей-заповедник «Прохоровское поле». 12 июля 1943 года здесь произошло танковое сражение, в котором приняло участие

около 1500 единиц советской и немецкой бронетанковой техники. На легендарном поле сооружен памятник Победы — «Звонница», где воссозданы элементы начала атаки танковой роты 5-й гвардейской танковой армии, а в Прохоровке воздвигнут храм во имя святых первоверховных апостолов Петра и Павла. На его стенах нанесены имена 7382 воинов, погибших в этих кровопролитных боях. В 2010 году на Прохоровской земле открыт Музей боевой славы Третьего ратного поля России. Привлекает внимание стоящая на музейной площади скульптурная композиция «Танковое сражение под Прохоровкой. Таран». При этом внутри полой скульптуры автор разместил растерявшего весь свой пыл пленного немца. Очень неожиданное решение. Стоит посмотреть.



■ Свято-Троицкий Холковский монастырь.

Это первый по величине пещерный монастырь в Белгородской области. Располагается у села Холки в 10 километрах

к юго-западу от поселка Чернянка. По преданию, он находится на том месте, где произошла встреча князя Игоря Святославича и его брата Всеволода перед их походом на половцев в 1185 году.

Подземный храм и пещеры, выдолбленные в меловом холме, по своему планировочному решению напоминают знаменитые пещеры Киево-Печерской лавры и являются памятником истории и архитектуры начала XVII века. Здесь очень красиво: кто хотя бы один раз побывал в подземной церкви, где установлен уникальный керамический иконостас, прошел крестным ходом вокруг храма внутри меловой горы, обязательно захочет вернуться сюда вновь.

■ Круглое здание.

Есть в селе Головичино Грайворонского района уникальная достопримечательность — необычное архитектурное сооружение «Круглое здание». Появилось оно в 1812 году и представляет собой мощный кирпичный цилиндр примерно 30 метров в диаметре. Внутри второй цилиндр — поменьше, а в том — еще один. По принципу русской матрешки.

Для чего и почему именно таким образом оно было сооружено, не знает никто. Есть много версий. Одни думают, что здание могло быть оборонительно-сторожевым сооружением, другие — домашним театром, усыпальницей, часовней, а самое загадочное предположение — что это культовый объект масонов. Сейчас на двух с половиной этажах



размещаются Музей старинного быта и зал для театрализованных представлений, а в подвале — кабак с украинским борщом, галушками и салом. Принимают в Круглом здании отлично.

Факт

Брянск — один из самых древних городов из числа тех, где располагаются филиалы МРСК Центра. В этом году ему исполняется 1028 лет (основан в 985 году).



БРЯНСК

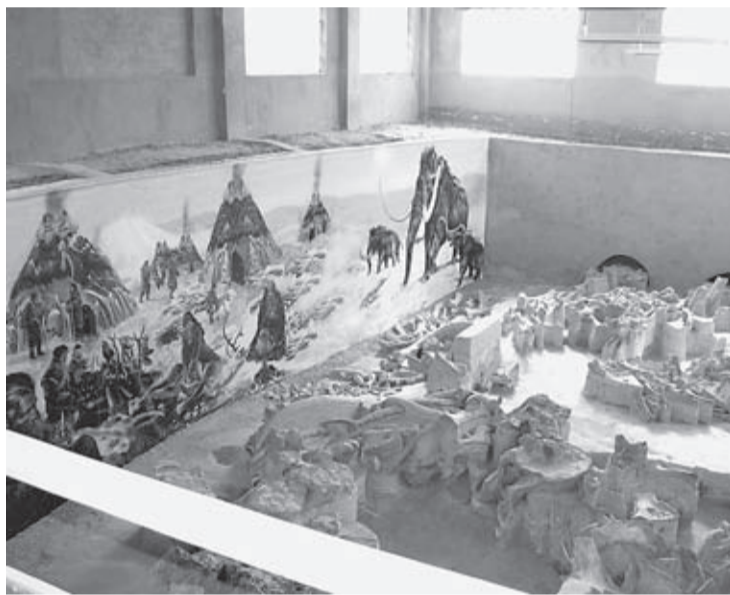
Текст: Татьяна Шелоп

От древности до наших дней

Традиционно Брянскую область считают партизанским краем, здесь очень многое напоминает о минувшей войне. Известна эта земля и своими достопримечательностями. Три главных особенности, раскрывающие уникальность и своеобразие Брянщины, — это древности, поэтическое наследие, а также художественное стеклоделие.

Интересно

У Брянской области наиболее воинственный (в прямом смысле) гимн в России — партизанская песня «Шумел сурово Брянский лес». Всего за время немецкой оккупации с июля 1941 по сентябрь 1943 года на Брянской земле действовали 139 партизанских отрядов, в которых сражались 60 тыс. человек.



Кости мамонта

В 1934 году один из жителей села Юдиново Погарского района Брянской области рыл погреб и наткнулся на черепа и кости, явно не принадлежащие известным домашним животным. Это оказались кости мамонта, из которых, по утверждению ученых, были сделаны жилища древнего человека. Теперь в селе Юдиново в 100 км от Брянска располагается **верхнепалеолитическая стоянка древнего человека** — музей мирового значения. По сохранности культурного слоя и насыщенности аналогов в мире у него нет. В фондах музея хранится более 10 тыс. экспонатов. Главные музейные экспозиции — археологическая и палеонтологическая. Практически

все, что здесь хранится, откопано в Юдиново и его окрестностях. Самые древние находки — рог первобытной коровы и челюсть трогонтериевого слона, их возраст — 120 тыс. лет! Верхнепалеолитическая стоянка древнего человека состоит из остатков двух жилищ, возраст которых — 15 тыс. лет. Она находится в специальном павильоне Юдиновского комплекса «Палеолит», где поддерживается особый микроклимат, оберегающий экспонаты от разрушения. И это несмотря на то, что жилища кроманьонцев (а именно так назывались люди, их построившие) сложены из костей мамонтов, которые сейчас окаменели и стали так же тверды, как любой булыжник.

Юлия РЫБАКОВА, специалист по связям с общественностью Брянскэнерго:

— Недавно побывала в Юдиновском комплексе «Палеолит». Описать словами те чувства, которые испытываешь, осматривая находки, возраст которых более чем 120 тыс. лет, очень сложно. Глядя на экспонаты, хранящие в себе историю многих веков, понимаешь, что ты лишь песчинка в огромном мире.



Музей Дятьковского завода

Дятьковский хрустальный завод — жемчужина Российского художественного стеклоделия, старейшее и крупнейшее предприятие, сохранившее традиции искусных мастеров прошлого. Продукцию завода знают в Австралии, Великобритании, Венгрии, Иордании, Италии, Португалии, США, Франции, Японии и других странах. Люстры из дятьковского хрусталя сегодня украшают Дворец правительства на Кубе в Гаване и Музей ковра в Баку, Третьяковскую галерею и зал заседаний «Президент-отеля» в Москве.

Посетители музея Дятьковского хрустального завода могут увидеть образцы изделий из хрусталя, выпущенных на предприятии в последние 200 лет. Более 13 тыс. экспонатов размещены на экспозиционной площади около 3 тыс. м². За время существования музея его посетили свыше 1 млн человек, среди которых 20% — иностранные делегации. В музее работает художественный салон-магазин, где можно приобрести уникальные авторские работы художников и лучшие образцы серийной продукции завода.



Ирина СТЕФАШИНА, специалист управления инвестиций Брянскэнерго:

— Я не раз была в музее Дятьковского хрустального завода. И каждое посещение не похоже на предыдущее. Множество экспонатов, представленных на выставках, восхищают красотой и изяществом исполнения. Кстати, если нужно купить кому-нибудь хороший подарок, советую ехать на Дятьковский завод. По-моему, это лучшее место, где можно приобрести необыкновенные сувениры для людей с самым тонченным вкусом.



Великий русский поэт

Федор Иванович Тютчев — удивительный и талантливый самородок земли Брянской. Проведя долгие годы на чужбине, на всю жизнь сохранял неразрывную связь со своей родиной. Сильнее всего эту связь он чувствовал в своем родовом имении в селе Овстуг. Сегодня в Овстуге находится **музей-усадьба поэта**. В залах музея посетители могут ознакомиться с детскими и юношескими годами Тютчева, основными вехами его долгой жизни, положенной на алтарь служения Отечеству. Музей ежегодно посещают тысячи туристов из разных уголков России и ближнего зарубежья.



Юрий ДУНАЕВ, начальник отдела интегрированных систем менеджмента Брянскэнерго:

— Недавно вместе с семьей побывали в селе Овстуг в родовой усадьбе Тютчева. Впечатлили красота и простота убранства музея. В парке сохранились несколько старых деревьев, детский домик, фамильное захоронение представителей рода Тютчевых, церковь с колокольней, где каждые выходные проходит служба. Приятно, что на Брянщине есть такие красивые места.



Рекомендуем посетить

Храм-часовня во имя Неопалимой Купины. В конце XX века в Дятьково основан храм-памятник в честь иконы Божией Матери «Неопалимая Купина». Это единственный в мире храм с хрустальным иконостасом.

Еще до начала строительства храма отец Александр, протоиерей Преображенской церкви, отправился на Синай, в монастырь Святой Екатерины и привез оттуда удивительный подарок: веточку той самой неопалимой купины — тернового куста, в огне которого Бог явился Моисею. Куст прижился и растет в храме до сих пор. Убранство церкви состоит из более чем 100 тыс. хрустальных деталей, весит все это великолепие более 15 тонн.

ВОРОНЕЖ



Факт

Воронеж называют колыбелью российского флота. Именно здесь Петр I заложил первую российскую верфь и основал адмиралтейство.

Текст: пресс-служба Воронежэнерго

Все самое интересное за 48 часов

Если вы, дорогие читатели, все еще не знаете, как ярко и интересно провести ближайший уик-энд и получить при этом массу положительных эмоций, — добро пожаловать в Воронеж! Теплый мягкий климат нашего региона, достопримечательности и уникальные памятники архитектуры, прогулки на теплоходе и полеты на вертолете — мы обещаем, что эти выходные принесут вам только положительные эмоции!

Прогулка по Воронежу

Обязательно прогуляйтесь по набережной Воронежского водохранилища, посреди которого недалеко от Вогрэсовского моста над водой на бетонной опоре возвышается макет пушечного корабля «Меркурий». Это один из тех кораблей, которые строились на местной верфи при Петре I. Если вы совершите прогулку на яхте или теплоходе, которую можно заказать на набережной, то вам откроется удивительный вид на город, живописный и одновременно урбанистический. Посмотреть на Воронеж с высоты птичьего полета можно, заказав вертолетную прогулку.



Дата основания города — 1586 год.

Территория — 596,5 км².

Население — свыше 1 млн человек.

Что обязательно нужно посмотреть в городе



Расположенный в самом центре города **Благовещенский кафедральный собор** — третий по величине православный храм в России и один из самых высоких православных храмов в мире. Его высота составляет 85 метров, а высшая точка — 97 метров. Строительство храма шло с 1998 по 2009 год.

Светлана АКСЕНОВА, специалист отдела управления делами Воронежэнерго:

— В самом сердце нашего города есть храм — белоснежный, как облако, очень торжественный и величественный. В Благовещенском соборе проходят самые главные церковные службы в городе, а на Медовый Спас на его территории организуют медовые ярмарки.



Когда будете прогуливаться по центру Воронежа, подойдите к памятнику верному псу, герою повести воронежского писателя Гавриила Тропопольского **«Белый Бим Черное ухо»**, установленному в Воронеже в 1998 году перед зданием театра кукол «Шут». Этот памятник — первый в мире памятник собаке — литературному герою.

Анна РЫЖОВА,

и. о. начальника отдела по связям с общественностью Воронежэнерго:

— Непростительно оказаться в Воронеже и не посетить это место, ставшее визитной карточкой города! Среди многочисленных воронежских студентов бытует поверье, что если потереть зачетку о нос Бима перед началом сессии, то она непременно пройдет успешно.



Будучи в Воронеже, сфотографируйтесь рядом с уникальным памятником котенку **Василию** — герою известного мультфильма «Котенок с улицы Лизюкова». Воронежцы гордятся этой достопримечательностью. Гостям города кот Василий тоже пришелся по вкусу. Они не устают щелкать затворами своих фотоаппаратов у металлической пальмы, на которой он сидит вместе с вороной.

Александр НОВИКОВ, инженер 1-й категории управления распределительных сетей Воронежэнерго:



— Памятник уже можно считать народным, возле него всегда очередь еще и потому, что кот очень фотогеничный! В городе никто не сомневается, что если потереть левую лапку котенка, это обязательно поможет исполниться самому заветному желанию, а если потрогать пяточку — исполнится очень быстро.

Знакомство с областью



Пожалуй, нет такого жителя Воронежской области, который ни разу не побывал в **музее-заповеднике «Дивногорье»**, расположенном в 150 км к югу от Воронежа. Его изюминкой являются меловые горы, так называемые Большие и Малые Дивы, и пещерные церкви XVII века.

Екатерина ОЛЕЙНИК, начальник отдела интегрированных систем менеджмента Воронежэнерго:

— Дивногорье — удивительное место! Заходила и в пещерные храмы. А какое там разнотравье, а запах, а виды с холмов — словами не передать!



Всего лишь в 40 км от Воронежа расположен **Воронежский биосферный государственный природный заповедник**, созданный для сохранения речных бобров. В центральной усадьбе заповедника действуют гостиница, музей, дендропарк, демонстрационные вольеры с животными, зооуголок, 300-летний «Петровский» дуб и единственный в России экспериментальный бобровый питомник.

Роман ТОЛСТОЛУЦКИЙ, начальник отдела маркетинга и дополнительных сервисов Воронежэнерго:

— Совсем недавно посетили с семьей заповедник — очень понравилось! Чудесная природа, умиротворяющая тишина, старый дуб — свидетель зарождения российского флота. Впервые смог погладить бобра! Удивила довольно большая диорама, в которой нет ни одного искусственного элемента, включая листики на деревьях и травинки.



Неприменно посетите старинный **замок принцессы Ольденбургской**, расположенный в получасе езды от Воронежа в Рамони. О замке ходит множество легенд, а в его подвале на стене явственно проступает силуэт женщины, напоминающий образ той самой принцессы.

Дмитрий ДОРОВСКИХ, ведущий инженер управления производственного контроля и охраны труда Воронежэнерго:

— Совершенно особенное место с удивительной аурой. Я бываю здесь нечасто, только по особым случаям. Например, когда хочется сделать девушке сюрприз и подарить ей по-настоящему романтическую прогулку.



Факт

Кострому можно считать ювелирной столицей России. Одним из центров ювелирного искусства Костромской области считается село Красное-на-Волге, где открыт музей ювелирного и народно-прикладного искусства. Каждый год в конце июня в Костроме проходит грандиозный Международный ювелирный фестиваль-выставка «Золотое кольцо России».



КОСТРОМА

Текст: Татьяна Дроздова

Кострома, основанная в 1152 году Юрием Долгоруким, тесно связана с семьей Романовых. Город — колыбель царского рода. Кострома впитала в себя дух разных эпох, собрала культурное и историческое богатство, которым щедро делится с гостями.

Благородна,
царственна,
величава

Территория Костромы — 144,5 км².
Население — 268,7 тыс. человек.

Город помнит

■ **Колыбель династии.** В 2013 году Россия отмечает знаменательную дату — 400-летие дома Романовых. Утром далекого 1613 года, 14 марта (по старому стилю), под звон колоколов костромских храмов к стенам Ипатьевского монастыря двинулась торжественная процессия с чудотворной иконой Феодоровской Божьей Матери. Именно здесь, в Костроме, родоначальник династии Романовых был наречен царем государства Российского. В настоящее время самая почитаемая костромичами икона — молебный образ самого Александра Невского — хранится в стенах Богоявленско-Анастасиина женского монастыря.



■ **Беседка Островского.** Не найти костромича, который ни разу не был в беседке Островского. Она расположена на насыпи, сохранившейся от древнего Костромского кремля, на берегу Волги. Этот завораживающий вид вдохновлял драматурга на творчество — в Щельково Александр Николаевич написал 19 из 48 пьес. В Костроме работает драматический театр, названный в честь А. Н. Островского, один из старейших провинциальных театров России. Недавно он отметил свой 200-летний юбилей!



Кострома православная

■ **Северное сияние.** Ездовой спорт — одна из изюминок города. Здесь ежегодно проходят международные гонки на собачьих упряжках «Белые купола». Вместе с российскими спортсменами в своеобразном ралли участвуют гости из США, Канады, Австралии и Европы. Чтобы побывать в гостях у северных ездовых собак породы хаски, можно просто прийти в Костромской зоопарк, на территории которого организована тематическая зона Крайнего Севера.



Алла РАТЬКОВА, специалист отдела по связям с общественностью Костромаэнерго:
— Катание на собачьих упряжках — это превосходный семейный отдых зимой и летом, это невероятные ощущения, счастье как для ребенка, так и для взрослого.

На земле Костромской

■ **Родина Ивана Сусанина.** Пожалуй, самым известным уроженцем Костромского края является народный герой Иван Сусанин, показавший пример самоотверженного служения своей Родине. В 1613 году в Смутные времена простой русский мужик вызвался сопровождать отряд польских интервентов, намеренных погубить Михаила Федоровича, родоначальника династии Романовых. Крестьянин завел поляков в топкое Юсуповское болото и даже под страхом мученической смерти не показал дорогу обратно. Захватывающий тур на болото, расположенное в 60 км от города, запоминается надолго.



Павел ПЕТУХОВ, экономист по труду 2-й категории отдела труда и заработной платы Костромаэнерго:

— На это болото мы ездили с коллегами. Особенно впечатлил вид на него с горы — такие просторы, мощно и одновременно жутко. А встречал нас сам «Иван Сусанин», который теперь водит по тропе группы экскурсантов.



■ **В гости к Снегурочке.** Если на родину к Деду Морозу ездят в Великий Устюг, то к Снегурочке — в усадьбу Щельково в 118 км от Костромы в Островском районе. Там можно погулять по тихим аллеям, посетить голубой дом Снегурочки, подняться в двухэтажную Снегурочкину беседку, зачерпнуть ледяной воды из Голубого ключика. А в Костроме Снегурочка вместе со сказочными персонажами встречает гостей в своем тереме. Там в ледяной комнате из ледяных стопочек угощают ягодными настойками и наливками.



Игорь БЕБЕНИН, специалист 2-й категории отдела интегрированных систем менеджмента Костромаэнерго:

— Я люблю ходить в Терем Снегурочки вместе с сыном. Снегурочка встречает гостей, знакомит их со своими сказочными друзьями, показывает свое волшебное зеркало и рабочий стол, где она отвечает на письма детей. А уж если, прощаясь, Снегурочка посыплет вас волшебным снежком, то удача будет с вами весь следующий год.

■ **Край Андрея Тарковского.** Несмотря на то, что Андрей Тарковский длительное время жил за пределами России, тема Родины, любовь к родным местам четко прослеживаются во всех его фильмах. В 2004 году в Завражье был открыт музей Тарковского, где хранятся многие метры мосфильмовской кинопленки с кадрами из его фильмов, детские фотографии Тарковского, личные вещи и многое другое.

■ **Знакомство с лосиной фермой.** Всего в 27 км от Костромы в Красносельском районе находится единственная в России Сумароковская лосиная ферма. Здесь человеку удалось приручить величественных лесных гигантов.



Зоя КРЕСТЕНКО, специалист отдела социальных отношений Костромаэнерго:

— Хотя лоси на ферме и живут в условиях дикой природы, это очень дружелюбные животные, они всегда рады пообщаться с людьми и совсем их не боятся. Эти красавцы сами подходят к вам, чтобы полакомиться из ваших рук чем-нибудь вкусеньким, лучше морковкой, и не уйдут, пока их не погладят по мордочке.

■ **Кологривский заповедник.** Кологривский район расположен в 338 км на северо-восток от Костромы. Здесь находится уникальный Кологривский лес, занесенный в число наиболее ценных лесов Европы. Возраст самых старых деревьев — 350–400 лет, а ели достигают 70–80 см в диаметре и 45–50 метров в высоту! Каждый год по дороге на юг здесь останавливаются на отдых тысячи диких гусей и казарок. Ежегодно в мае местные жители отмечают День гуся — праздник, посвященный этим удивительным птицам.

Развлечения

В Костроме много мест, где можно хорошо провести время. Почти каждый день дает спектакли Костромской государственный драматический театр. В концертно-выставочном центре «Губернский» выступают артисты российской, а иногда и мировой величины. Жизнь кипит в многочисленных ночных клубах. Для поклон-

ников классической музыки даются концерты в Костромской областной филармонии. Приятный вечер можно провести в кафе или ресторане — благо их в Костроме предостаточно. Например, ресторан «Волга» знаменит своей летней верандой и прекрасным видом на реку.

КУРСК



Факт

Первые упоминания о Курске датируются 1036 годом. Одна из версий гласит, что название городу дала река Кур, другая — куропатки, ну а третья версия связывает с курами, которых здесь издавна разводили.

Текст: *Мargarита Седых*

Путешествуя по Курской земле

Древний Курский край известен не только соловьиными трелями. Здесь находится знаменитая магнитная аномалия, область богата памятниками истории и архитектуры; трагическую, но великую славу региону принесла Курская битва — ключевой момент в истории Великой Отечественной войны.

Интересно

Издавна соловьи из окрестностей Курска считались лучшими певцами и очень ценились на птичьих рынках. А фразу «курский соловей» стали использовать, чтобы похвалить отличных певцов или укорить лстывых краснобаев.



Аномалии: растительная и магнитная

Ежегодно тысячи туристов любят красотами Центрально-Черноземного заповедника «Стрелецкая степь». Впервые для науки степь открыл в 1907 году Василий Алехин и назвал ее «Курской растительной аномалией» за высокую видовую насыщенность — 87 видов растений на один квадратный метр. Здесь обитают 46 видов животных и 210 видов птиц. На окраине Стрелецкой степи можно увидеть стража заповедника — древнее каменное изваяние «Каменная баба» («Половецкий воин»). Среди местного населения бытует поверье: если бросить «под ноги» воину монетку и при этом загадать желание, то оно обязательно сбудется.

Курской магнитной аномалией называют крупнейший в мире железорудный бассейн в Железногорском районе Курской области. Своими глазами увидеть карьер можно на смотровой площадке, проехав по дороге Курск — Фатеж — Лиец, далее повернуть вправо на Михайловку до промышленной зоны.



Стрелецкая степь. Каменная баба

Охота и рыбалка

Любители традиционной и подводной рыбалки приезжают на курские реки и водоемы за хорошим уловом. А охотники активно добывают зайца-русака, хоря черного, куницу, выдру, из пернатой дичи — гуся, бекаса, лысуху, камышницу, горлиц или вяхирей. В последние годы не редкостью в курских угодьях стали лоси, кабаны, косули, норки.

Виталий КУЗНЕЦОВ, ведущий инженер службы линий электропередачи Курскэнерго:

— Охота для меня — прекрасный вид активного отдыха. С нетерпением жду открытия каждого охотничьего сезона. Потрясающе красивые пейзажи, свежий воздух и по-настоящему спортивный азарт, способный увлечь, заставить отвлечься от всех проблем, целиком отдавшись инстинктам! Конечно, меткий выстрел радует, но это не самоцель. Охота приносит удовольствие, когда чувствуешь единение с природой, вдыхаешь запах леса и общаешься с единомышленниками.



Марьино — гнездо древнего рода

Знаменит курский край усадьбой «Марьино», расположенной в Рыльском районе области. Она была построена в начале XIX века князем Иваном Барятинским с невиданным тогда для курян размахом. Туристы и сегодня восхищаются дворцом и разбитым на берегу Большого Марьинского пруда парком. Украшением парка являются и 16-колонная ротонда под сферическим куполом и чугунный монумент «Орел», воздвигнутый в 1903 году в честь окончания Кавказской войны. Сегодня в Марьино расположен санаторий Управления делами Президента РФ. Вход на территорию усадьбы платный, при желании можно воспользоваться услугами экскурсовода. Перекусить дешевле будет в городе Рыльске, в 20 минутах езды от Марьино. Заодно можно будет познакомиться с одним из старейших городов Курской области. Главный храм Рыльска и одна из ярких достопримечательностей Курской области — **Покровский собор**. По форме круглый, со срезанными с трех сторон выдвинутыми стенами, он имеет три входа и внешне очень похож на Успенский собор Московского Кремля. Есть даже предположение, что оба здания проектировались одним мастером, имя которого осталось неизвестным.

Город воинской славы

Военно-исторический туризм — одно из важнейших направлений, привлекающих гостей в Курскую область. На въезде в Курск со стороны Москвы находится **мемориальный комплекс «Курская дуга»**, не имеющий равных по своему размаху. В комплексе несколько памятников: Триумфальная арка, увенчанная скульптурной композицией святого Георгия Победоносца, разящего копьём дракона, памятник великому полководцу Георгию Жукову и стела «Город воинской славы». Стоит обязательно побывать в музеях Курской битвы — в самом Курске и в поселке Поныри, посетить **мемориальный комплекс «КП Центрального фронта»** — место, из которого Рокоссовский командовал битвой на Курской дуге (местечко Свобода Золотухинского района). Мемориальный комплекс включает полностью реконструированный один из 18 блиндажей штаба фронта.



Коренная пустынь

Духовный центр юга России

Курск издревле исполняет роль духовного центра юга России, с которым связаны имена величайших русских святых — преподобного Феодосия Печерского и преподобного Серафима Саровского. Жемчужиной Курской земли, прекрасной в любое время года, является **Коренная пустынь**, расположенная в местечке Свобода Золотухинского района Курской области. Издавна место обретения величайшей святыни — чудотворной иконы Божией Матери «Знамение» Курская-Коренная привлекало паломников со всей страны.

Еще одна визитная карточка региона — **Знаменский кафедральный собор**, расположенный на территории Знаменского монастыря в самом центре Курска. Собор был основан курянами в 1597–1613 годах в память избавления от разорения польским гетманом. Великолепны и другие памятники православной истории и архитектуры Курска, в их числе — **Сергиево-Казанский собор, Михайловская и Ильинская церкви**.

Факт

Открытие в XVIII веке источников минеральных вод дало начало знаменитому липецкому курорту. Липецкая вода по составу сходна с минеральными водами знаменитых курортов Германии — Либенштейна и Термонта. Местные источники сохранились до сих пор: целебная вода и лечебные грязи к услугам желающих.



ЛИПЕЦК

Текст: Наталья Нефедова

Липецкая область известна не только своими минеральными водами. В этот край едут поклониться мощам былинного Ильи Муромца, посетить один из самых маленьких заповедников мира «Галичья гору». Здесь расположена первая в мире гиперболоидная башня — «старшая сестра» телебашни в Москве на Шаболовке, а также сотни памятников археологии, истории, архитектуры и искусства.



Жемчужина Черноземья

Немного истории

Развитие Липецкого края связано с именем царя-труженика Петра I, который открыл здесь железоделательные заводы и источники минеральных вод. О факте пребывания Петра I в Липецке свидетельствует местная реликвия — плита XVIII века с отливкой ладони руки царя и его топора, которая сегодня хранится в Липецком областном краеведческом музее. Открытие целебных вод дало начало липецкому курорту, который был очень популярен среди российской знати, называвшей его русской Швейцарией. В годы войны грязи и воды курорта помогли в лечении раненых в многочисленных эвакуационных госпиталях, созданных в прифронтовом Липецке. В наши дни Липецкий курорт, расположенный в Нижнем парке с вековыми деревьями и тенистыми аллеями, также пользуется большой популярностью.



Будем знакомы!

Липецкий край — это настоящая жемчужина Черноземья, обладающая огромным культурно-историческим и природным наследием. Знакомство с достопримечательностями Липецка и его ближайших окрестностей займет не один день. Здесь сохранились такие памятники федерального значения, как **Христорождественский кафедральный собор**, построенный в 1842 году, и уникальная **церковь Знамения Божией Матери** в селе Вешаловка Липецкого района. Будучи в Липецке, непременно посетите Соборную площадь, площадь Петра I, прогуляйтесь по Верхнему парку с сохранившимися дворянскими усадьбами и старинному Нижнему парку. Помимо архитектурных достопримечательностей здесь расположены удивительной красоты фонтаны. Всего их 17, в том числе каскадные, дизайнерские и один светомузыкальный, выдающий до 20 различных композиций воды и музыки.

На природу

Ценителям природы стоит обязательно посетить один из самых маленьких (площадью всего в 200 га) заповедников мира **«Галичья гора»** в Задонском районе — родину многих реликтовых растений, ныне характерных для Крыма, Кавказа, Алтая. Здесь можно не только познакомиться с древними растениями и причудливыми известняковыми скалами, но и приобрести необычный сувенир — кусочек девонского известняка, возраст которого составляет несколько сотен миллионов лет. Порадует посетителей и расположенный в заповеднике питомник редких хищных птиц — соколов-балобанов, орлов-могильников, сапсанов, беркутов. Здесь же желающие могут посмотреть и возрождаемую сотрудниками питомника русскую соколиную охоту.



Кудыкина Гора

Именно так называется раскинувшийся у села Каменка Задонского района туристический комплекс «Сафари-парк». Это 500 гектаров живописной территории, над которой возвышается скифская крепость-музей, сооруженная неподалеку от древнего городища. Здесь вы можете сами выковать меч или слепить глиняный горшок на гончарном круге. На Кудыкиной Горе есть свой зоопарк, озеро Надежды, сад «молодылками» яблоками, детские площадки и сказочные скульптурные композиции. Вход в парк охраняют огромные троянский конь и бык.

По городам области

В древнейшем городе России Ельце — отце русских городов, который на год старше Москвы, расположено более 200 памятников архитектуры. В первую очередь здесь стоит посетить Вознесенский собор на Красной площади — третий по величине среди православных храмов России, а также один из самых красивых и оригинальных храмов города — Великокняжескую церковь. Ценители же русской литературы смогут больше узнать о жизни Бунина, Булгакова и Пришвина.



Город Задонск, издавна известный как русский Иерусалим, и сегодня привлекает паломников со всего мира. В Задонский **Рождество-Богородицкий мужской монастырь** едут поклониться мощам Тихона Задонского и былинного Ильи Муромца, считающегося небесным покровителем спортсменов и военнослужащих. На территории одного из бывших дворянских гнезд — редкого по красоте дворца Нечаевых-Мальцевых в селе Полибино Данковского района — находится первая в мире **гиперболоидная башня**, построенная инженером Владимиром Шуховым. В других странах подобные сооружения были созданы лишь 100 лет спустя.



Сотрудники Липецкэнерго — об излюбленных туристических маршрутах

Елена ПОПОВА,
ведущий специалист
управления собствен-
ности и консолидации
электросетевых
активов:



— Одним из самых любимых мест в Липецкой области для меня уже давно стала «Галичья гора» в Задонском районе, и особенно то место, которое в народе прозвали «Тещин язык». Оно представляет собой известняковый пласт, сформировавшийся за много миллионов лет под влиянием природных явлений. С этого места открывается прекрасный вид, особенно на закате, когда солнце отражается от поверхности Дона.

Ярослав БУТУЗОВ,
инженер по расчетам
отдела релейной защиты
и противоаварийной
автоматики:



— Я предпочитаю активный отдых, поэтому мое любимое место — парк приключений «Облака» рядом с базой отдыха «Чайка» в Задонском районе. Кроме того, здесь хороший скалодром и даже ледодром. Первый подъем на эту бревенчатую конструкцию, имитирующую поверхность ледника, оставил незабываемые впечатления. Для того чтобы на нее забраться, нужно было пользоваться самым настоящим ледолазным снаряжением — кошками и ледорубом.

Наталья ТИТОВА,
экономист
отдела
бизнес-
планирования:



— Меня впечатлила поездка к скалистым берегам реки Красивая Меча, что в Лебедянском районе. Кроме красивых ландшафтов мы обнаружили здесь развалины, которые оказались останками бывшей ГЭС — Троекуровской, одной из первых в нашем крае.

ОРЕЛ



Факт

День города — 5 августа. В этот день в Москве был дан артиллерийский салют войскам, освободившим Орел и Белгород. Этот салют был первым за время Великой Отечественной войны, поэтому за Орлом и Белгородом закрепилось название «город первого салюта».

Текст: Елена Соколова

По следам Ильи Муромца

Предания старины, знакомство с жизнью и творчеством знаменитых писателей, великолепная природа — вот лишь три из многих направлений, которые привлекают туристов в Орловскую область.

Орел — литературная столица России

«Орел вспоил на своих мелких водах столько русских литераторов, сколько не поставил их на пользу родины никакой другой русский город», — писал Николай Лесков.

Здесь родились Иван Тургенев, Леонид Андреев, Борис Зайцев, с Орлом связана творческая деятельность Николая Лескова, Афанасия Фета, Федора Тютчева, Ивана Бунина, Петра Проскурина, Николая Бахтина. В городе открыты дома писателей-орловцев. Территориально они расположены недалеко друг от друга, и за день можно подробно познакомиться с жизнью и творчеством каждого из знаменитых литераторов. В Мценском районе находится фамильное имение Тургеневых «Спасское-Лутовиново», где были написаны «Фауст», «Дворянское гнездо», «Накануне», «Отцы и дети», «Записки охотника» и многие другие произведения, вошедшие в золотой фонд мировой литературы. Сегодня усадьба и парк воссозданы до мельчайших подробностей. Добраться до Спасского несложно. Каждые полчаса во Мценск ходят автобусы из Орла, есть и прямые маршруты до села. На машине от областного центра до имения Тургеневых всего час езды.



Имение Тургеневых «Спасское-Лутовиново»

Прогулки по городу

Для того чтобы лучше узнать Орел, советуем начать с прогулки. Для начала можно сходить на место слияния рек Ока и Орлик — стрелку. Именно здесь, на зеленом пятачке земли с висячим мостиком, по легенде был заложен город. Дальше можно прогуляться по набережной и прокатиться на речном трамвайчике или старинной ладье. Город пересечен водными артериями, и это выглядит очень красиво. На одном из высоких берегов Орлика разместился парк «Дворянское гнездо». Здесь же находится домик, в котором народная молва поселила героиню тургеневского романа Лизу Калитину. Обязательно нужно пройти по центральным улицам, где сосредоточены многие исторические здания. Обычно туристы фотографируются с топиарными (растительными) фигурами. Одна из них — орел у входа на железнодорожный вокзал — стала символом города. В плане развлечений Орел вполне современен. Здесь немало парков, театров и кинотеатров, кафе, ресторанов. В развлекательных центрах практически каждый день устраиваются тематические вечеринки на любой вкус, шикарные представления, концерты известных артистов.



Интересно

Орловская область — один из самых маленьких субъектов РФ. Протяженность территории с севера на юг — около 150 км, с запада на восток — около 200 км. В Орле нет ни одного проспекта, и это самый густонаселенный (317,7 тыс. человек) «беспроспектный» город России. Орловский трамвай, открытый 4 ноября 1898 года, — один из старейших в России. Он на один год старше московского и на девять лет — петербургского.

Область: заповедный уголок

Национальный парк «Орловское поле-сье» — место с уникальной флорой и фауной. Гордость парка — стадо зубров и акклиматизированные страусы. Парк представляет также большую историческую ценность. Здесь обнаружены следы древних укрепленных поселений, датированные VI–V веками до н. э. Есть и легенды. Считается, что в районе деревни Девять Дубов, расположенной на территории парка, состоялся бой между Ильей Муромцем и Соловьем-разбойником. Кстати, историки утверждают, что Соловей — не просто былинный персонаж, а реальный разбойник, промышлявший на Орловщине. Бывал в этих местах и другой известный бандит — Кудеяр. Любителям активного отдыха будут интересны пешие и конные прогулки, в ходе которых можно познакомиться с этим уникальным местом. Вообще национальный парк — это хорошо продуманный туристический маршрут со всей присущей инфраструктурой. Здесь есть гостиницы с разной степенью комфорта, но никто не будет возражать, если вы разобьете небольшой палаточный лагерь.



Виталий БОНДАРЕНКО, начальник Хотынецкого РЭС Орелэнерго: — Орловское Полесье находится в Хотынецком районе, который обслуживает наш РЭС, поэтому я не понаслышке знаю о красоте этих мест. Однако многих туристов привлекает сюда не только уникальная природа, но и различные мероприятия, которые здесь проходят. Например, очень популярен ежегодный фестиваль бардовской песни, куда приезжают знаменитые барды со всей страны.



Огненная дуга

В селе Вяжи Новосильского района произошло одно из решающих сражений Великой Отечественной войны. Наряду с танковым сражением под Прохоровкой битва в Вяжах переломила ход войны. В память о событиях тех лет в Вяжах построен мемориал, и ежегодно 12 июля здесь проходят массовые мероприятия и реконструкции сражений, посвященные освобождению района от немецко-фашистской оккупации. Нужно сказать, что добраться сюда — дело хлопотное. Но любители активного отдыха ценят эти места за обилие чистых водоемов и подходящий для занятий парапланеризмом ландшафт. Гостиниц здесь нет, но некоторые местные жители предоставляют туристам жилье и питание.

Болхов

Тем, кто любит паломнические экскурсии, будет интересно посетить Болхов. Это старинный купеческий городок с огромным количеством церквей, с каждой из которых связана какая-нибудь легенда. Почти вся городская застройка относится к XVII — середине XIX века.



Виктор ПОПОВ, начальник Болховского РЭС Орелэнерго:

— Остановиться можно в гостинице «Болховская старина», открытой в двухэтажном купеческом особняке недалеко от центра. Здесь даже номера воссоздают атмосферу и быт провинциального купеческого города.

На природе

В последние годы в Орловской области начал развиваться агротуризм, который позволяет познакомиться с природой и культурой региона при минимальных затратах. Есть в Орловской области и санатории, в которых можно не только хорошо отдохнуть, но и поправить здоровье.



Эдуард РУДАКОВ, начальник отдела по связям с общественностью Орелэнерго:

— Слышал об интересных байдарочных походах по рекам Орловщины. Маршруты здесь несложные, но в то же время динамичные. Жизнь в палатках, вечера у костра, сплавление по рекам, рыбалка, сбор ягод и грибов — все это позволяет полностью отвлечься от суеты и забот.

Факт

Смоленск — один из самых древних городов Руси. Первое упоминание о нем относится к 863 году по случаю похода Аскольда и Дира из Новгорода в Киев. Смоленск, как и Киев, стоит на Днепре и, как Москва, на семи холмах.



СМОЛЕНСК

Текст: Мария Романова, Дмитрий Медведев

Ворота Москвы, защитник Руси, город-труженик, город-ключ, город-воин, глубокая заноза в тылу врага, западный форпост России, главные сухопутные ворота страны, бриллиантовая столица — все эти слова о нем, о Смоленске.

Город на семи холмах



Городские достопримечательности

■ **Свято-Успенский кафедральный собор.** Ежегодно тысячи путешественников и паломников посещают этот храм, один из самых почитаемых в России. Выдающийся памятник барочной архитектуры, он занимает одно из первых мест по красоте убранства в Европе. Собор стоит на высокой горе, между двумя глубоко врезанными в береговую откос оврагами, являясь превосходной смотровой площадкой. Здесь хранится множество уникальных предметов. Главные святыни — Смоленская икона Богоматери «Одигитрия» (1602), сандалии Св. Меркурия, покровителя Смоленска, плащаница «Положение во гроб», вышитая в 1561 году в златошвейных мастерских Ефросиньи Старицкой. Великолепный пятиярусный иконостас храма — настоящий шедевр барочного искусства — украшен скульптурами ангелов и резными виноградными лозами, цветами подсолнечника, дуба и клена. К слову, этот иконостас и по сей день является самым крупным в Европе среди кафедральных соборов. В городе много архитектурных достопримечательностей и памятников, также разнообразные музеи. «Городская кузница», «Смоленщина в годы Великой Отечественной войны 1941–1945 годов», «В мире сказки», «Смоленский лен», «Смоленск — щит России», популярный среди туристов музей русской водки — далеко не полный их перечень.

■ **Ожерелье вся Руси.** Талантливый зодчий Федор Конь построил Смоленскую крепостную стену в 1595–1602 годах по образу и подобию возведенного ранее московского Белого города. По протяженности она несколько уступала столичной родственнице, зато превзошла ее по количеству башен. По преданию, Смоленская стена стала «ожерельем вся Руси православной на зависть врагам и гордостью Московского государства». Гордость жителей города — крепостные башни. Ни одна из них не похожа на другую ни по форме, ни по высоте. За четыре столетия от смоленской твердыни осталась лишь половина: три километра стен и семнадцать башен. Несмотря на это, она не утратила былого величия и все так же поражает грандиозностью замысла русского зодчего.



Советы гостям

■ **Питание.** В Смоленске есть уютное заведение с прекрасной кухней «Русский двор», расположенное в самом центре города в любимом парке всех романтиков и мечтателей — «Блонье». Оно поистине впечатляет своими размерами и является крупнейшим кафе в городе. Три этажа оформлены в русском стиле с применением натурального дерева, ковки и керамики ручной работы. Как сказочный теремок, «Русский двор» расписан лучшими художниками города. В любой сезон квалифицированные повара испекут русские блинчики с различными начинками, приготовят шашлык или поджарят мясо на гриле в вашем присутствии. А настоящий русский квас и «озорная» медовуха никого не оставят равнодушным.

■ **Сувениры.** Наиболее популярны глиняные колокольчики и керамическая посуда, расписанная традиционными русскими узорами — хохломой и гжелью, удивительные изделия из льна, картины смоленских живописцев и даже настоящие бриллианты, обработанные на смоленском заводе «Кристалл».

Любимые места сотрудников Смоленскэнерго

Екатерина НАЙДЕНОВА, менеджер по взаимодействию с акционерами:



— В северной части Демидовского района Смоленской области расположен поселок Пржевальское, а в 2,5 км от него — озеро Чистик. Прозрачная чистая вода, хвойный лес, трели птиц, в конце концов удаленность от города — вот куда надо ехать в жаркий летний зной. Ароматная уха, приготовленная на костре, запах хвои, сон на свежем воздухе — все это сделает вас за выходные дни более чем готовыми к плодотворной рабочей неделе.

Антон КАЗАКОВ, специалист 1-й категории отдела взаимодействия с субъектами рынка:



— В 20 км от города находится чудесное местечко Фленово, покоряющее любого посетителя настоящим духом старинной русской усадьбы. Современники называли Фленово Афинами русских крестьян. А на богатом рыбой водохранилище Десногорской АЭС с прекрасной чистой водой регулярно проводятся соревнования по рыбалке.

Национальный парк «Смоленское Поозерье»

■ Для любителей спортивного отдыха, для нуждающихся в лечебном и оздоровительном отдыхе и просто для тех, кто любит туризм, интерес представляют изумительные по красоте места на северо-западе Смоленщины. Здесь располагаются две трети озер области, в связи с чем этот край получил название Смоленское Поозерье, или смоленская Швейцария. Главная достопримечательность национального парка — 35 больших

и малых озер ледникового происхождения. Гордостью Смоленщины считается **озеро Сапшо**. За его величие, шатровую зелень шести островов, красоту елово-соснового ожерелья Николай Пржевальский величал озеро «Байкал в миниатюре». Берега самого глубокого **Баклановского озера** сплошь заросли черемухой, и когда она расцветает в мае, озеро как будто окутано кружевным покрывалом. Вода **озера Чистик** удивительно про-

зрачна: в безветренную погоду на дне его виден каждый камешек. Уникальным считается **озеро Мутное** — оно содержит значительные запасы лечебных высококачественных илов.

Для любителей дикого отдыха сотрудниками парка было оборудовано более 50 туристических стоянок. Большинство из них расположено в прибрежной полосе центральной группы озер.



ТАМБОВ



Факт

«Тамбов» — искаженное от мокшанского «тонбо», что означает... омут. А герб города — улей и три пчелы на лазоревом фоне — был утвержден в 1781 году как символ трудолюбия и бортного промысла (пчеловодства), которым с давних пор занимались жители края.

Текст: Светлана Гром, Татьяна Ненашева



Богатейшая история и культура, неповторимые сочетания природных ландшафтов — все это Тамбовская земля.

Добро пожаловать!

Тамбовская область граничит с Рязанской, Пензенской, Саратовской, Воронежской и Липецкой областями. Областной центр — Тамбов — находится на левом берегу реки Цны (бассейн Волги), расположен в 482 км от Москвы. Путешествие по Тамбовской области — уникальный шанс побывать в тех местах, где в разное время жили и работали такие выдающиеся деятели отечественной науки и культуры, как Сергей Рахманинов, Иван Мичурин, Георгий Чичерин.

Более того, история подарила тамбовской области знаменитый «бренд» тамбовского волка. **Деревянная скульптура серого хищника** установлена на территории Тамбовского лесничества. Среди достопримечательностей Тамбова особое место занимает **набережная**, одна из самых красивых улиц, визитная карточка города. Эта улица двухуровневая, первый уровень непосредственно вблизи самой реки, второй выше на пару метров.

Храм Казанской Иконы Божией Матери находится на территории Свято-Казанского Богородичного мужского монастыря. По преданию, здесь был рукоположен в иеромонахи преподобный Серафим Саровский. Обязательно посетите Спасо-Преображенский кафедральный собор — первый каменный храм Тамбова и старейший православный собор Тамбовской области. Его строительство продолжалось почти 100 лет.



Храм Казанской Иконы Божией Матери

Рекомендуем посмотреть

Михаило-Архангельский храм. Среди памятников культурного наследия особое место принадлежит Михаило-Архангельскому храму в селе Мордово, который является жемчужиной православной Тамбовщины. Церковь строили 20 лет, она была освящена в 1909 году. Огромное здание храма вмещает до 5 тыс. человек.

Внутренним убранством церкви, росписью занимался известный московский иконописец Михаил Дикарев. И он же предположительно стал и создателем эскизов установленного в храме уникального фарфорового иконостаса. Керамический иконостас, доставленный в 1890 году из подмосковного Ново-Иерусалимского монастыря, является прекрасным украшением храма.



Звуки музыки. Со всех уголков мира приезжают весной поклонники русского музыканта и композитора Сергея Рахманинова в его музей-усадьбу на ежегодный Международный музыкальный Рахманиновский фестиваль. Именно в Ивановке Уваровского района Тамбовской области были задуманы, созданы или доработаны его наиболее значительные музыкальные произведения. Красота местной природы, колоритные пейзажи и картины русской жизни нашли живое воплощение в творчестве композитора.

На первом этаже главного дома усадьбы располагается экспозиция личных вещей, документов, записей великого музыканта, на втором находится концертный зал с уникальным



Малая родина Натальи Гончаровой. На территории Знаменского района расположено одно из лучших дворянских имений на Тамбовщине Кариан-Загряжское. Просторный барский дом, увенчанный колоннами, смотрит большими окнами в тенистые аллеи парка. В памятнике истории и культуры регионального значения до сих пор сохранилась дубовая аллея, посаженная первыми владельцами усадьбы.

В этом доме 27 августа 1812 года, на второй день после Бородинской битвы, родилась Наталья Гончарова — будущая жена поэта Александра Пушкина. Настоящим украшением дома является голубой зал. Полукруглую комнату венчает купол, создающий уникальную акустику. По мнению тамбовских краеведов, именно здесь Наталья Гончарова делала свои первые шаги.



Мамонтова пустынь. Мамонтова пустынь — одно из самых интересных православных паломнических мест в регионе: монастырь во имя святителя Николая Чудотворца был основан в 1629 году по велению матери первого царя из дома Романовых — инокини Марфы. Пустынь находится рядом с селом Мамонтово Моршанского района.

По преданию, в монастыре на берегу Святого озера долгие годы жил старец Мамонт, по имени которого и названо было место. Он обнаружил у трех лип икону святителя Николая и на том месте соорудил первый храм. После революции святыня была разрушена. С 2003 года началось возрождение Мамонтовой пустыни как женской обители. На старом фундаменте были вновь возведены церковь, часовня и купель на Святом озере. Монастырь вновь освятили 22 мая 2005 года.



Покровская ярмарка. Международная Покровская ярмарка в Тамбове становится традиционной. В текущем году она пройдет в октябре и станет третьей по счету. В Тамбов приедут представители не только всех районов области, но и других регионов России, и также гости из зарубежья.

На второй день Покровской ярмарки организаторы устраивают праздник тамбовской картошки. Огромный котел вмещает почти четыре центнера знаменитой тамбовской картошки, которой после приготовления угощают всех желающих.

Интересно

Не многие знают, что Тверская губерния считается родиной Евгения Онегина. Впервые Александр Пушкин увидел эти края 12-летним мальчиком по дороге в Царскосельский лицей. Возможно, тогда будущий поэт запомнил одну из вывесок в Торжке: «Евгений Онегин — булочных и кондитерских дел мастер».



ТВЕРЬ

Текст: Евгения Ахапкина

У истока
Волги

Тверская область находится в самом центре России, совсем недалеко от Москвы и между тем оставляет впечатление российской глубинки. Возможно, потому, что все в ней — исконно русское. Древний город был основан в 1135 году, а область сама по себе — памятник истории. Это край нескончаемых лесов, голубых озер, целебных святых источников, а город — образец высокого строительного искусства. Именно на территории Тверской области из скромного ручейка берет начало великая река Волга.



Территория Твери — 152,2 км². Население — 408,8 тыс. человек.



Почти столица

Тверь расположена на месте слияния трех рек: Волги, Тьмаки и Тверцы. Во времена монголо-татарского ига в XIII—XV веках она оказалась в самом центре политических событий. Между Тверью и Москвой велась борьба за ярлык на великое княжение, выдаваемый ханом Золотой Орды.

Тверь не раз сгорала в пожарах, разрушалась в войнах, а затем застраивалась вновь. Именно поэтому сегодня здесь невозможно встретить постройки раннего периода истории города. Даже от Тверского кремля сохранились одни руины: в 1763 году он был уничтожен пожаром и восстанавливать его не стали.

Кстати, именно после этого пожара Тверь была радикально перестроена. В качестве ориентира при планировании был выбран Санкт-Петербург с его парадным трехлучием улиц. В результате Тверь стала четвертым городом с такой планировкой после Рима, Версаля и Санкт-Петербурга.

Самой известной постройкой, до сих пор привлекающей внимание, остается **Путевой дворец**. Здесь Екатерина II отдыхала по дороге из Санкт-Петербурга в Москву. Сегодня в Путевом дворце расположены картинная галерея и историко-архитектурный музей. Вообще в городе много самых разных музеев. Например, единственный в России **Музей козла**. В его залах выставлено более 500 экспонатов, связанных с этим уважаемым в Твери животным.



Татьяна МАСЛОВА, специалист 1-й категории отдела социальных отношений Тверьэнерго:

— Меня радует, что мой город развивается и в последнее время появилось большое количество мест проведения досуга. Одним из них является развлекательный центр «Морозов-Холл». Так что тем, кто любит музыку, динамичные ритмы и отличную кухню, стоит обязательно его посетить.



Начало великой реки

Осташковский район Тверской области часто называют Землей истока. Мы представляем Волгу большой, могучей рекой, одним из символов России. Но есть Волга другая — тонкий ручеек, пробивающийся из топких болот Валдая. Сейчас к истоку можно быстро добраться из Осташкова на машине или автобусе. Но исчезает ощущение чуда, сказочности, преодоления, поэтому сюда надо хотя бы один раз пойти пешком. Исток Волги очень скромный: над ключом стоит часовенка, рядом на холмах — два храма: Никольский и Спасо-Преображенский. Внутри часовни — огражденный перилами колодец, в котором таинственно мерцает темная вода.



Город храмов



В Тверской области насчитывается 1079 соборов и церквей. Самая древняя из сохранившихся построек Твери — **церковь Белая Троица**, возведенная в 1564 году. Интересно, что даже в 30-е годы прошлого века, когда многие церкви были взорваны или закрыты, в Белой Троице продолжали проводить службы. Внутреннее убранство церкви сохранилось со времен XVIII—XIX веков. Среди реликвий храма — мощи преподобного Макария Калязинского, жившего в XV веке основателя Троицкого Калязинского мужского монастыря.

К 300-летию дома Романовых в 1912–1913 годах на средства царской семьи и Христорождественского монастыря был построен **Воскресенский кафедральный собор** — главный храм города.



Нилова Пустынь

Действующий мужской монастырь Нилова Пустынь на острове Столобный — духовный центр всего Верхневолжья, памятник культуры и православия. Возникновение монастыря связано с монахом Нилом, который нашел на острове уединение. Совершая молитвенный подвиг, он был защитником и небесным заступником, исцелителем и чудотворцем. После обретения нетленных мощей в 1555 году Нил был канонизирован. Над его могилой была построена часовня, затем — деревянная церковь. В XVII веке появилась первая каменная церковь, и монастырь был обнесен стеной. Обитель преподобного Нила открыта для экскурсантов и паломников. Можно посетить храм, приложиться к мощам, а с колокольни открывается великолепная панорама.

Ирина ИГНАШОВА, специалист 1-й категории управления инвестиций Тверьэнерго:

— Озеро Селигер является излюбленным местом отдыха для нашей семьи. В этом заповедном уголке Тверского края любой найдет занятие по душе. Охота, рыбалка, настоящая русская баня, кристальная вода озера и красивейшие закаты — все это заставляет влюбиться в Селигер. Мы уже это сделали и советуем всем хотя бы однажды посетить это удивительное место Верхневолжья.



Русское Зазеркалье

Озеро Селигер по праву считается одним из самых красивых озер России. Расположенный среди живописных холмов Валдайской возвышенности, Селигер имеет ледниковое происхождение, с чем и связана его необычная форма. Он представляет собой целую систему озер — плесов, которые между собой связаны короткими узкими протоками. Но прежде всего Селигер — это курорт, и, пожалуй, не только российского уровня. Добраться до него можно и автобусом, и поездом в зависимости от отправной точки. Из Торжка и Твери, конечно, лучше ехать по автотрассе. В самом же Осташкове курсируют автобусы и маршрутные такси.

Самый популярный вид туризма на Селигере — летние походы по озерам. Есть на этом озере и своя, особой формы лодка «Селигерка» — плоскодонка с высокими бортами, приподнятым носом и кормой. С воды открываются захватывающие виды на природу и исторические памятники: мыс Николо-Рожек, церковь Ширков Погост и знаменитую Нило-Столобенскую пустынь.





Интересно

Ярославскую область прославили: русский богатырь Алеша Попович, коварная Баба-яга, Курочка Ряба, снесшая золотое яйцо, и та самая мышка-норушка, что разбила его хвостиком, а также удачливый Емеля и сказочная щука.

ЯРОСЛАВЛЬ

Текст: пресс-служба Ярэнерго



Легенды и герои Ярославии

Города Ярославской области — Ярославль, Ростов Великий, Переславль-Залесский, Углич, Мышкин — включены во всемирно известный туристический маршрут «Золотое кольцо России». Ежегодно область посещают тысячи туристов, чтобы насладиться величественными ансамблями храмов и монастырей, тишиной и великолепием природы, познакомиться с бесценными памятниками русской истории.

Город-музей

■ Ярославль — главная жемчужина области. Город с необыкновенной аурой, дыханием истории, великолепными садами и парками, куполами церквей и достопримечательностями, которых не увидишь больше нигде. Это целый город-музей под открытым небом! В нем насчитывается около 800 памятников истории и культуры. В 2005 году город Ярославль был включен в Список культурного наследия ЮНЕСКО.

На центральной площади города находится **Спасо-Преображенский мужской монастырь**, который сейчас имеет статус Ярославского историко-художественного музея-за-



Спасо-Преображенский монастырь

поведника. В нем хранится самый известный памятник древнерусской литературы — «Слово о полку Игореве». Он был найден в конце XVIII века собирателем русских легенд графом Алексеем Мусиным-Пушкиным.

За стенами монастыря открывается вид на самую древнюю постройку в Ярославле — Спасо-Преображенский собор. Обязательно поднимитесь на звонницу. Там оборудована смотровая площадка, с которой открывается великолепный вид на архитектурный ансамбль монастыря и весь исторический центр города.

Церковь Иоанна Предтечи — фантастический по силуэту 15-главый храм, построенный в XVII веке на берегу реки Которосль в деревне Толчково. Это памятник мирового значения. Он удивляет своими кирпичными узорами, изразцами и росписями на библейские сюжеты, которых на стенах храма насчитывается около 500. Внутри церкви находится золотой иконостас 1701 года, выполненный в стиле барокко, а также уникальные резные ворота середины XVII века.

На территории Ярославской области находятся 250 музеев, и, в том числе, первый частный музей постсоветской России «Музыка и время», открытый в 1993 году известным коллекционером Джоном Мостославским. В этом небольшом особняке на набережной Волги собраны колокола, музыкальные шкатулки и шарманки, старинные пластинки и патефоны, музыкальные инструменты, часы и иконы. Все экспонаты находятся в рабочем состоянии. Во дворе особняка расположен музей фарфора «Фарфоровый домик».

К 1000-летию юбилею Ярославля в городе был построен планетарий — самое современное здание такого рода в России. Музей «Космос» открыт в честь первой женщины-космонавта Валентины Терешковой. Еще один подарок к круглой дате — Ярославский зоопарк. Это первый в России и СНГ зоопарк ландшафтного типа, где животные пребывают в условиях, приближенных к естественным.

Цифры и факты

Дата основания города — 1010 год.

Территория — 205,8 км².

Население — 595,1 тыс. человек.

Ярославль можно считать городом кино. Здесь проходили съемки таких известных фильмов, как «Афоня», «Большая перемена», «Кин-дза-дза», «Есенин».



Церковь Иоанна Предтечи

Жемчужины Ярославской области



Ростов Великий

■ В этом небольшом, но красивом городе любой турист без труда найдет дорогу к **Ростовскому кремлю**. Эта белокаменная крепость обнесена мощными стенами с башнями. Многие без труда вспомнят сцены из знаменитого фильма «Иван Васильевич меняет профессию». Фресковые росписи храмов Иоанна Богослова, Воскресения и Спаса на Сенях не имеют аналогов в мире. Среди музеев особый интерес представляет выставка церковных древностей и финифти.

Углич

■ Углич знаменит своим историко-художественным музеем, а еще храмом царевича Дмитрия на Крови (1692 год), возведенным на том самом месте, где погиб малолетний сын русского царя Ивана Грозного. Тема угличских событий конца Смуты запечатлена во фресках на западной стене собора, которые представляют большую художественную ценность.

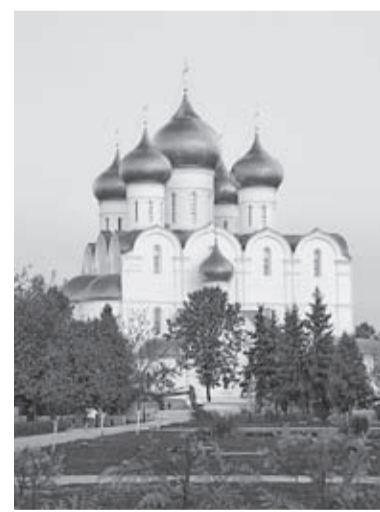


Переславль-Залесский

■ В этих краях обязательно нужно посетить национальный парк «Плещеево озеро», построенный на берегу одного из крупнейших пресных озер на европейской части страны. На территории парка расположены памятники природы и архитектуры, а также достопримечательные места, связанные с именами Юрия Долгорукого, Александра Невского, Петра I, Ивана Грозного. В парке насчитывается 60 видов диких животных, часть которых находится под охраной. В водоемах водится 16 видов рыб, в том числе ряпушка, или царская селедка. Особого внимания заслуживают монастыри, расположенные как на территории Переславля-Залесского, так и в его окрестностях.

Светлана ПОСЕЛЬСКАЯ, начальник отдела по связям с общественностью Ярэнерго:

— Обязательно посетите Спасо-Преображенский монастырь. Впечатляющие стены, башни и ворота отнесут вас во времени лет на 300 назад. Внутри монастыря множество музеев, сама территория очень красива, здесь приятно даже просто гулять. Также в монастыре живет медведица Маша — символ города Ярославля.



Мышкин

■ Маленький городок на левом берегу Волги между Угличем и Рыбинском. На Успенской горе построен целый резной дворец — «Мышкины палаты», где гостей встречают мышиный царь и царица. В Мышкине вы сможете посетить музеи, которые не найдете больше нигде. Это и единственный в мире Музей мыши, и музей «Русские валенки», и старейший Дом ремесел с действующими гончарной мастерской и кузницей. А для тех, кто интересуется историей самого известного русского напитка, открыты двери музея водочника Петра Смирнова.