

**Отчет Генерального директора Общества
«О деятельности в 4 квартале 2016 года и по итогам 2016 года технических служб
Общества, направленной на обеспечение надежного функционирования
электросетевого комплекса Общества»**

Работа по обеспечению качественного энергоснабжения потребителей и надежности работы электросетевого оборудования является приоритетным направлением деятельности ПАО «МРСК Центра» (далее – Общество).

Высокий уровень надежности обеспечивается планированием и своевременным выполнением ремонтной и инвестиционной программ Общества, правильной организацией диагностики, своевременным устранением выявленных неисправностей, обеспечением быстроты проведения аварийно-восстановительных работ (АВР).

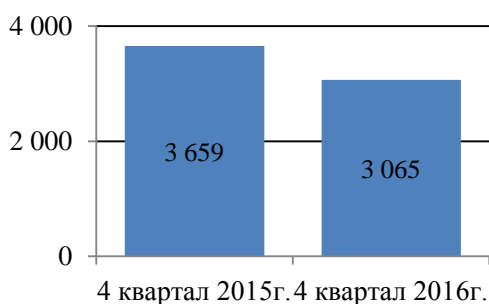
Далее приводятся фактические данные по динамике аварийности оборудования, выполнении программ повышения надежности, ремонтной программы, обеспечении готовности сил и средств к проведению АВР.

**I. Информация по аварийности в ПАО «МРСК Центра»
за 4 квартал 2016 года и по итогам 2016 года**

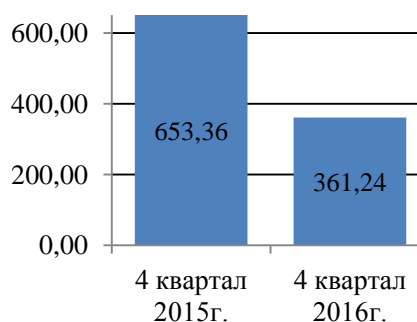
I.1. Общие данные по аварийности за 4 квартал 2016 года

Аварийность (количество аварий, недоотпуск электроэнергии, экономический ущерб) за 4 квартал 2016 года по 11 филиалам ПАО «МРСК Центра» (Компании) по сравнению с аналогичным периодом 2015 года представлена следующим образом: аварий в соответствии с пунктом 4 (далее аварий по п. 4) «Правил расследования аварий в электроэнергетике», утвержденных ПП РФ от 28.10.2009 № 846 (далее Правил), за отчетный период 2016 и 2015 гг. в филиалах Компании не было.

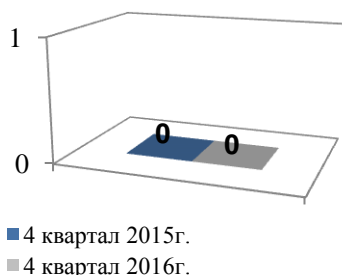
Количество аварий по п.5 Правил



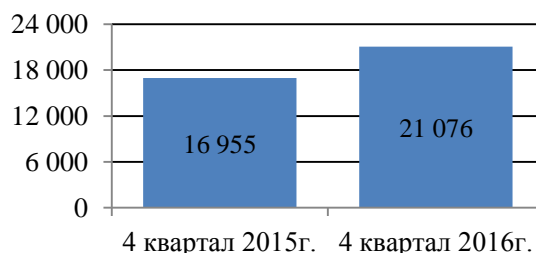
Недоотпуск электроэнергии (тыс.кВтч)



Ошибки персонала



Экономический ущерб (тыс.руб)



В 4 квартале 2016 года было отмечено увеличение экономического ущерба. Данный рост связан с двумя технологическими нарушениями, произошедшими:

1) 04.11.2016 в филиале «Ярэнерго», – акт расследования ТН №824: технологическое нарушение произошло из-за отключения КЛ 10кВ №307 «Индустриальный парк-1» – ПС 110/10/10 кВ «Новоселки» из-за короткого замыкания в РУ 10кВ ТП 867 вследствие – умышленного поджога данной ТП неустановленными лицами с применением ЛВЖ, – повреждены 2 силовых трансформаторов и др. оборудование ТП, время восстановления электроснабжения – 08 ч. 02 мин., суммарный экономический ущерб составил 3209.766 тыс. руб; и –

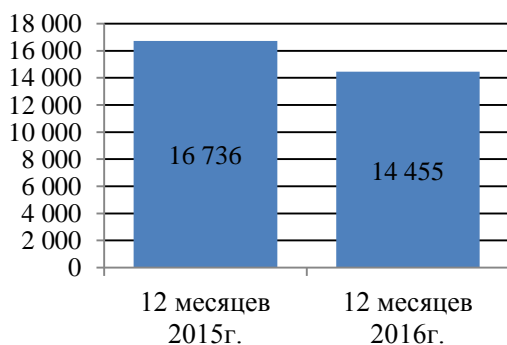
2) 11.11.2016 в филиале «Тверьэнерго» (акт № 412): 11.11.2016 года в филиале «Тверьэнерго» наблюдались массовые отключения ВЛ 6-35 кВ вследствие прохождения атмосферного фронта по территории Тверской области со штормовым ветром и обильным выпадением осадков в виде мокрого снега и ледяного дождя, что явилось причиной междуфазных КЗ при падении деревьев, набросах веток на провода ВЛ, налипания мокрого снега и обледенение проводов ВЛ и других последствий воздействия непогоды. Время восстановления электроснабжения – 17 ч. 58 мин. Экономический ущерб составил 845.792 тыс. руб

Суммарный экономический ущерб в результате данных аварий составил 4056 тыс. руб. Оба случая являются страховыми, ущерб будет возмещен в полном объеме.

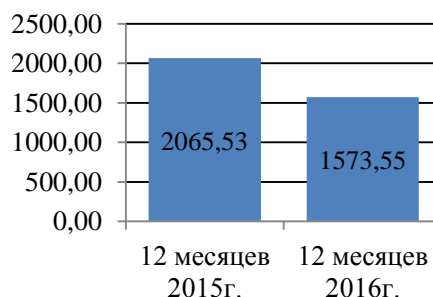
1.2. Общие данные по аварийности за 2016 год

Аварийность (количество аварий, недоотпуск электроэнергии, экономический ущерб) за 2016 год по 11 филиалам Компании по сравнению с аналогичным периодом 2015 года представлена следующим образом: аварий по п.4 за отчетный период 2016 и 2015 гг. в филиалах Компании не было.

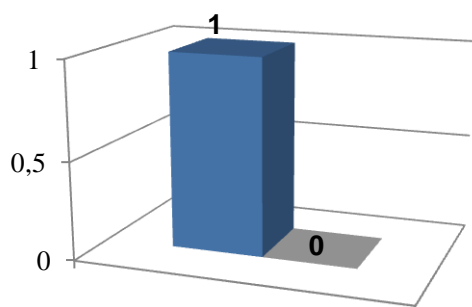
Количество аварий по п.5 Правил



Недоотпуск электроэнергии (тыс.кВтч)

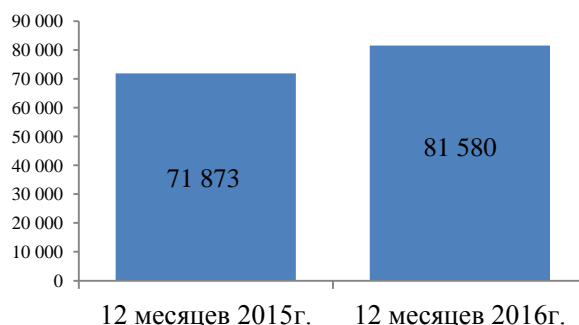


Ошибки персонала



■ 12 месяцев 2015г. ■ 12 месяцев 2016г.

Экономический ущерб (тыс. руб.)



За 2016 год было отмечено увеличение на 13,5% экономического ущерба по сравнению с аналогичным периодом прошлого года. Данный рост связан с вышеуказанными технологическими нарушениями, произошедшими в 4 квартале 2016 г. в Тверьэнерго и Ярэнерго, а также с погодными явлениями.

II. Выполнение ПАО «МРСК Центра» Программы приведения просек ВЛ к нормативному состоянию

В целях поддержания состояния просек ВЛ Общества в нормативном состоянии разработаны и успешно реализуются многолетние и годовые программы расширения и расчистки просек ВЛ, утвержденные приказом Общества от 23.04.2015 года № 157-ЦА «О внесении изменений в приказ ПАО «МРСК Центра» от 12.01.2015 № 1-ЦА «О повышении эффективности ремонтно-эксплуатационной деятельности и надежности объектов электросетевого хозяйства ПАО «МРСК Центра».

Основные итоги выполнения Программы по приведению просек ВЛ к нормативному состоянию за 2016 год, представлены в таблице №1:

Таблица №1

Программа	План 2016 года	Факт 2016 года	Выполнение плана года, %
Программа расчистки просек ВЛ, га	11 288,3	11 359,5	100,6%
Программа расширения просек ВЛ, га	2 821,2	2 821,2	100,0%

Ремонтная программа 2016 года выполнена в полном объеме, согласно утвержденным годовым объемам. По ряду показателей объем ремонтной программы перевыполнен.

Основные итоги выполнения Программы ремонтов за 2016 год, представлены в таблице №2:

Таблица №2

	План 2016 года	Факт 2016 года	Выполнение плана года, %
Общее выполнение РП, тыс. руб.	1 925 465	1 941 242	100,8%
Капитальный комплексный ремонт ПС, шт.	185	185	100,0%
Капитальный ремонт ВЛ 35-110 кВ, км	4 375,7	4 559,5	104,2%
Капитальный ремонт силовых трансформаторов, шт.	1 100	1 316	119,6%
Ремонт коммутационных аппаратов, шт.	4 998	5 231	104,7%
Капитальный ремонт ЛЭП 0,4-10 кВ	11 849,2	12 466,5	105,2%
Капитальный ремонт ТП, шт.	4 521	5 048	111,7%
Замена опор, шт.	24 492	27 046	110,4%
Замена изоляторов, шт.	125 466	146 767	117,0%

III. Новое строительство, техническое перевооружение и реконструкция объектов ПАО «МРСК Центра»

Инвестиционной программой Общества на 2016 год предусмотрен объем освоения капитальных вложений в сумме 13 334 млн. руб. без НДС, факт 2016 года – 13 421 млн. руб. без НДС, в том числе:

- техническое перевооружение и реконструкция в 2016 году – 5 341 млн. руб. без НДС, факт 2016 года – 5 360 млн. руб. без НДС;
- новое строительство и расширение в 2016 году – 7 948 млн. руб. без НДС, факт 2016 года – 7 982 млн. руб. без НДС,
- прочие капитальные вложения в 2016 году – 45 млн. руб., факт 2016 года - 80 млн. руб. без НДС.

Ввод основных средств в 2016 году предусмотрен в объеме 12 779 млн. руб. без НДС, факт 2016 года – 13 463 млн. руб. без НДС:

- техническое перевооружение и реконструкция – 5 165 млн. руб. без НДС, факт 2016 года – 5 263 млн. руб. без НДС;
- новое строительство и расширение – 7 552 млн. руб. без НДС, факт 2016 года – 8 114 млн. руб. без НДС;
- прочие капитальные вложения в 2016 году – 61 млн. руб. без НДС, факт 2016 года – 86 млн. руб. без НДС;

Инвестиционной программой на 2016 год предусмотрен ввод линий электропередачи общей протяженностью 3 472 км, факт 2016 года – 4 827 км, в том числе:

- в рамках технического перевооружения и реконструкции – 1 062 км, факт 2016 года – 1 533 км;

- в рамках нового строительства и расширения – 2 383 км, факт 2016 года – 3 244 км;

Инвестиционной программой на 2016 год предусмотрен ввод трансформаторной мощности 735 МВА, факт 2016 года – 917 МВА в том числе:

- в рамках технического перевооружения и реконструкции 424 МВА, факт 2016 года – 514 МВА;

- в рамках нового строительства и расширения 300 МВА, факт 2016 года – 391 МВА.

Реализация приоритетных объектов в 2016 году:

Наименование приоритетного объекта ИП ДЗО	Объем ввода в физ. ед.	Капитальные вложения млн. руб. без НДС	Основные технико-экономические показатели
Белгородэнерго. Реконструкция ПС 35 кВ Малиновка	--	206	Обеспечение норм. уровня показателей надежности и качества электроснабжения потребителей
Белгородэнерго. Реконструкция ПС 110/10 кВ Южная	--	17	
Воронежэнерго. Техперевооружение ПС 110 кВ №9 СХИ	51	49	СВМ Воронежской ТЭЦ-1

Динамика капитальных вложений (освоение, млн. руб. без НДС):

Освоение КВЛ	2014 факт		2015 факт		2016 факт	
	Всего	в т.ч. ТП*	Всего	в т.ч. ТП*	Всего	в т.ч. ТП*
Всего ИПР	12177	5724	12973	7884	13 421	6 284
Всего ТПиР, в т.ч.:	6792	1261	5787	2082	5 360	1 495
ВЛ 35-110 кВ	681	4	247	22	697	6
КЛ 35-110 кВ			0,20	0,19	4	0,4
ВЛ 0,4-20 кВ	2165	492	1571	896	1 583	519
КЛ 0,4-20 кВ	311	28	219	14	158	23
ПС 35-110 кВ	2025	597	2225	843	2 096	870
ТП 6-35/0,4 кВ	432	140	636	307	337	77

* ТП - мероприятия по технологическому присоединению потребителей

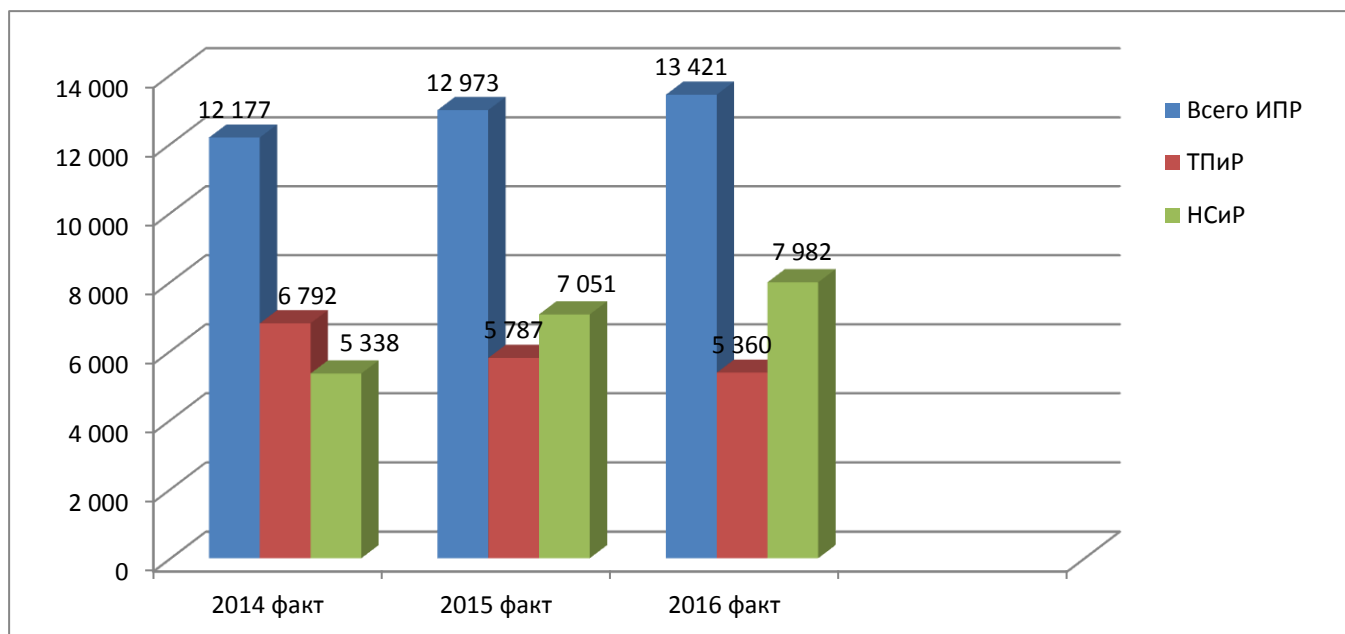
Ввод основных фондов (млн. руб. без НДС):

Ввод ОС	2014 факт		2015 факт		2016 факт	
	Всего	в т.ч. ТП*	Всего	в т.ч. ТП*	Всего	в т.ч. ТП*
Всего ИПР	12913	5869	12758	7897	13 463	6 444
Всего ТПиР, в т.ч.:	7180	1390	5762	2038	5 263	1 578
ВЛ 35-110 кВ	836	8	230	17	623	6
КЛ 35-110 кВ			0,19	0,19	0,4	0,4

ВЛ 0,4-20 кВ	2422	575	1628	853	1 566	583
КЛ 0,4-20 кВ	332	37	223	19	155	23
ПС 35-110 кВ	1965	617	2120	870	2 110	883
ТП 6-35/0,4 кВ	435	154	634	279	348	82

* ТП - мероприятия по технологическому присоединению потребителей

Доля капиталовложений в ИПР (динамика), млн. руб. без НДС



IV. Повышение готовности ПАО «МРСК Центра» к проведению АВР

В рамках подготовки к ОЗП 2016-2017 гг. техническими службами Общества выполнен следующий комплекс мероприятий, направленных на повышение оперативности реагирования при возникновении аварийных ситуаций и готовности к проведению АВР:

- проведено 11 совместных учений с МЧС, администрациями и органами исполнительной власти субъектов Российской Федерации (по 1 в каждом филиале) по отработке совместных действий, характерных для АВР в период низких температур;

- в рамках действующего соглашения о взаимодействии при предотвращении и ликвидации аварий (аварийных ситуаций) на электросетевых объектах проведена противоаварийная тренировка (учение) по ликвидации аварийных ситуаций в электросетевом комплексе филиала ПАО «МРСК Центра» - «Брянскэнерго» с участием филиала «Гомельские электрические сети» - РУП «Гомельэнерго» (Республика Беларусь);

- поддерживается в постоянной готовности к применению 1647 аварийно-восстановительных бригад на базе ОВБ (Оперативно-выездных бригад), бригад эксплуатации распределителей, бригад Служб ЛЭП филиалов, в составе 8378 человек, оснащённых 3 200 единицами высокопроходимой автомобильной и специальной техники, в т.ч. 90 бригад повышенной мобильности;

- для обеспечения возможности привлечения дополнительных сил и средств при ликвидации последствий массовых отключений потребителей электроэнергии в филиалах ПАО «МРСК Центра» заключены рамочные соглашения о взаимодействии при совместном проведении аварийно-восстановительных работ с 38 подрядными организациями, а также с соседними ДЗО ПАО «Россети» – филиалами ПАО «ФСК ЕЭС» – МЭС Центра и МЭС Северо-Запада, ПАО «МРСК Северо-Запада», ПАО «МРСК Центра и Приволжья», ПАО «МРСК Волги», ПАО «МРСК Юга», ПАО «МОЭСК», ПАО «Кубаньэнерго»;

•обеспечена готовность к применению парка РИСЭ в количестве 567 единиц, суммарной мощностью более 20 МВт.

В целом, значения показателей аварийности, динамика показателей длительности отключений и продолжительности обесточения потребителей, позволяют сделать вывод о правильности применяемых подходов по обеспечению надежного функционирования электросетевого комплекса Общества.

Первый заместитель генерального директора –
главный инженер

_____ /А.В. Пилюгин/