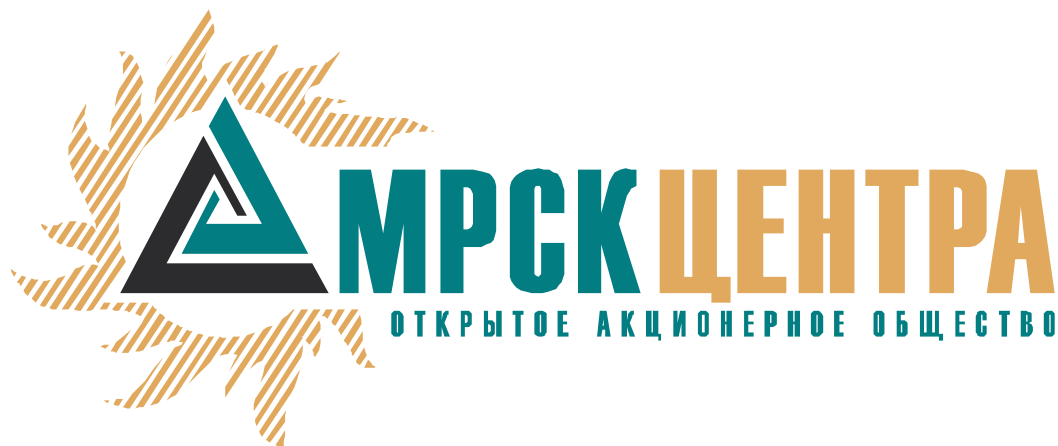


**Открытое акционерное общество
«МРСК Центра»**



**Рынок ценных бумаг региональных РСК,
подлежащих включению в состав ОАО «МРСК
Центра», в I квартале 2008 г.**

Москва, апрель 2008

Существенные события отрасли в первом квартале 2008 г.

1. Совет директоров ОАО РАО «ЕЭС России» одобрил формирование единой межрегиональной распределительной сетевой компании на территории Москвы и Московской области на базе МОЭСК путем присоединения к нему МГЭСК. Также Совет директоров энергохолдинга одобрил объем дополнительного выпуска акций МОЭСК в объеме 20 461 450 000 обыкновенных акций, в которые будут конвертированы акции МГЭСК. В одну дополнительную акцию МОЭСК конвертируется 1966/1424 обыкновенной акции МГЭСК номиналом 0,2 рубля. Доли РАО (50,9 процента) и других крупных акционеров в уставном капитале единой межрегиональной распределительной сетевой компании из-за схожести структур акционерного капитала МОЭСК и МГЭСК в результате реорганизации компаний существенно не изменятся. Планируется, что внеочередные собрания акционеров обеих компаний по вопросам реорганизации пройдут во второй половине апреля, а процесс присоединения завершится к 1 июля.

Акционерам МОЭСК и МГЭСК предстоит на внеочередных собраниях 18 апреля одобрить объединение компаний и его параметры, а также утвердить цену выкупа акций у собственников, не согласных с реорганизацией обществ. Рекомендация советов директоров МОЭСК и МГЭСК по цене выкупа - 1,5 рубля и 1,09 рубля за акцию соответственно, говорится в материалах к собраниям. Это примерно на 23% ниже ранее утвержденной независимой оценки акций компаний, проводившейся для расчета коэффициента конвертации при объединении (1 акция МГЭСК - 1,42 рубля, 1 акция МОЭСК - 1,96 рубля).

2. 1 апреля была завершена консолидация двух межрегиональных распределительных сетевых компаний - МРСК Северо-Запада и МРСК Волги. Днем ранее, 31 марта, статус единых операционных компаний получили сразу четыре МРСК - Центра, Сибири, Юга и Северного Кавказа. К ним присоединены входящие в их конфигурацию распределительные сетевые компании (РСК). Ранее, 29 февраля 2008 г. консолидацию завершила "пилотная" МРСК Центра и Приволжья. Таким образом, на сегодняшний день сформированы уже семь из 11 МРСК. Реорганизация РСК, входящих в конфигурацию МРСК Урала, запланировано на 1 мая 2008 г.

Акции присоединяемых компаний конвертируются в дополнительные обыкновенные акции МРСК. Таким образом, все акционеры присоединенных РСК станут акционерами единой операционной компании МРСК. При этом контрольный пакет акций компании останется в собственности ОАО РАО «ЕЭС России».

Выход на биржи "пилотной" МРСК Центра и Приволжья будет осуществлен в начале апреля 2008 г. Процесс выхода остальных шести сформированных МРСК на биржи ММВБ и РТС планируется завершить в мае-июне 2008 г.

3. Законопроект о доступе иностранных инвесторов в стратегические отрасли продолжает меняться. Ко второму чтению из него могут исключить естественные монополии в сфере передачи тепловой и электрической энергии. В данный момент закон о доступе иностранных инвесторов к стратегическим отраслям велит согласовывать с властями покупку 25-50% акций компании из стратегической отрасли и 5-10% акций компаний, которые разрабатывают недра. Федеральная сетевая компания (ФСК) и все межрегиональные распределительные сети пока подпадают под действие этого закона. Приход иностранных инвесторов в сетевое хозяйство позитивно скажется на нем, но по закону об электроэнергетике до 2011 г. государство сохранит контроль в распределительных сетях.

Рынок ценных бумаг в I квартале 2008 г.

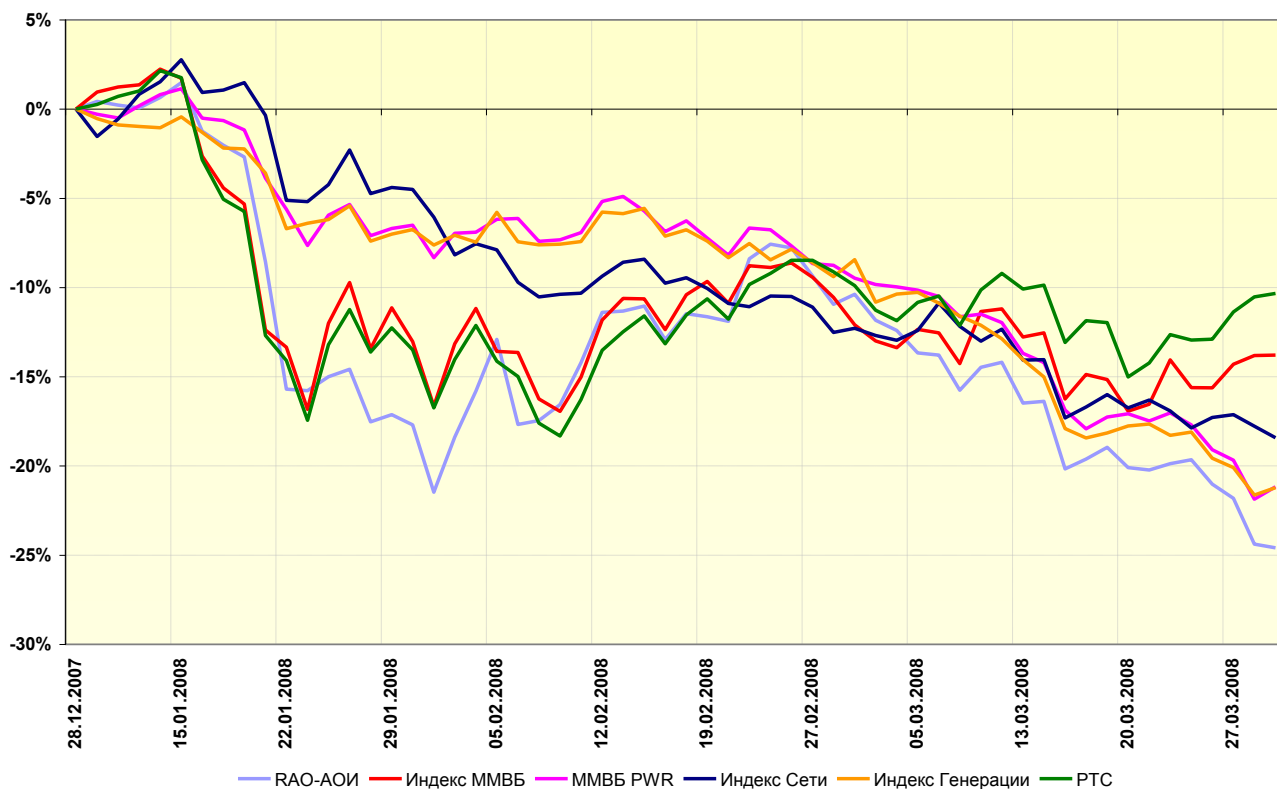
Торги на российском фондовом рынке в начале 2008 года, как и в последние месяцы 2007 года, велись с оглядкой на ситуацию на мировых рынках, которая в свою очередь целиком зависела от статистики и индикаторов, свидетельствующих о состоянии американской экономики. При этом акцент в ожиданиях участников рынка сместился с прогнозов величины изменения базовой учетной ставки ФРС США на оценку степени близости к рецессии ведущей экономики мира.

В начале января акции российских компаний довольно успешно противостояли внешнему негативу, однако неделей позже это привело к массовым распродажам по всему спектру ценных бумаг, в связи с чем индекс ММВБ терял по несколько процентов в день.

Начало этого падения было положено 16 января, когда вышли данные по инфляции и закладкам новых домов в США за декабрь, оказавшиеся существенно хуже прогнозов. Чтобы остановить панику на фондовых площадках ФРС США была вынуждена принимать оперативные меры и 22 января объявила о внеочередном снижении ставки сразу на 75 процентных пунктов до 3,5%, неделей позже на очередном заседании ФРС ставка была дополнительно снижена еще на 50 процентных пунктов. Но это оказало лишь краткосрочную поддержку мировым рынкам, т.к. сопутствующий новостной фон, характеризующий состояние американской экономики был крайне негативным – в США наблюдается рост безработицы и инфляции, сокращение потребительских расходов и строительства новых домов, резкое снижение роста ВВП.

Пессимизма на рынок добавила и вышедшая отчетность по ряду компаний финансового и производственного секторов, которая не только показала сокращение прибыли по итогам четвертого квартала 2007 г., но и давала основание для неутешительных прогнозов по доходам в 2008 году.

Динамика стоимости АОИ РАО ЕЭС, индексов ММВБ, PWR, РТС, РСК и Генерации в I квартале 2008 г.



Источник: ММВБ, РТС

В феврале-марте ситуация на мировых рынках оставалась нестабильной, однако данные статистики уже не были столь удручающими, как в предыдущем месяце: несколько выросли розничные продажи, улучшилась ситуация по безработице. Несомненную поддержку отечественному фондовому рынку оказывали рекордные цены на нефть и металлы, взлетевшие на новые высоты на фоне дешевого доллара и переключивания средств инвесторов из акций в сырьевые товары.

Достигнув локального дна в первой декаде февраля в районе 1550 пунктов по ММВБ и 1860 пунктов по РТС, российский фондовый рынок начал корректироваться вверх. Коррекция не превратилась в растущий тренд и оба индекса находятся в широком боковом диапазоне, четко следуя динамике мировых площадок. Попытка вырваться из канала была предпринята в третьей декаде февраля, но она не завершилась успехом.

В целом, по итогам 1 квартала 2008 года индекс ММВБ упал на 14%, а РТС за счет укрепления рубля снизился чуть меньше - на 10%.

Ценные бумаги компаний электроэнергетического сектора по итогам первого квартала выглядят значительно хуже рынка – обыкновенные акции ОАО РАО «ЕЭС России» снизились на 25%, индекс генерации потерял 22%, индекс сетевых компаний – 18%. Акции второго эшелона, к которым в том числе относится большинство бумаг сетевых компаний, реагировали на внешний негатив более сдержанно. Однако и позитивные новости не находили сильного отражения в их котировках.

Индексы генерации (включает 19 акций генерирующих компаний), сетей (32 акции сетевых компаний) рассчитывается на основе методики индекса ММВБ.

Основные показатели рынка ценных бумаг региональных РСК, подлежащих включению в состав МРСК Центра

При построении следующей таблицы использовались данные об итогах торгов на трех площадках: НП «РТС», ОАО «РТС», ММВБ.

В графах «Количество», «Объем, шт.» «Объем, тыс. руб.» учтены результаты всех произведенных на трех биржах рыночных сделках по соответствующему инструменту.

В графах «Последние сделки» и «Последние котировки» для всех эмитентов использовались данные закрытия торгов 31.03.2008 г. на ММВБ, за исключением ОАО «Ярэнерго», сведения о последних сделках и котировках по акциям которого учитывались по итогам торгов на ОАО «РТС».

Характеристика рынка ценных бумаг РСК, входящих в состав МРСК Центра, по итогам I квартала 2008 г.

Наименование общества, тип акций	Характеристика сделок				Цены сделок		Последние котировки, руб.			
	Кол-во	Объем, шт.	% от вып.	Объем, тыс.руб.	последняя, руб.	Изм. за кв., %	наиб. цена спроса	Изм. за кв., %	наим. цена предл.	Изм. за кв., %
Белгородэнерго, аои	64	930	0,10%	11 831	14000	0,01%	12 222,00	16,39%	13 999,00	0,00%
Белгородэнерго, апи	31	579	0,23%	6 578	11900	7,10%	11 000,00	0,02%	11 900,00	5,65%
Брянскэнерго, аои	41	11 700	0,12%	3 338	300	2,74%	290,00	0,00%	307,99	-12,00%
Брянскэнерго, апи	29	12 400	0,39%	3 257	251	-5,46%	241,00	0,41%	295,00	5,36%
Воронежэнерго, аои	84	146 827	0,26%	18 030	113,01	-5,83%	114,50	14,36%	117,80	-6,50%
Воронежэнерго, апи	113	116 157	0,62%	11 772	107	-0,93%	104,02	-0,94%	107,50	-2,27%
Костромаэнерго, аои	114	486 300	0,12%	2 378	4,77	-6,47%	4,81	-5,50%	5,00	-5,66%
Костромаэнерго, апи	162	2 132 200	1,56%	9 624	4,36	-6,24%	4,37	-2,02%	4,77	-1,65%
Курскэнерго, аои	335	13 860 845	1,21%	44 101	3,45	1,77%	3,15	-2,17%	3,45	1,77%
Курскэнерго, апи	284	5 924 700	2,43%	17 111	3,28	7,54%	2,92	-2,99%	3,18	3,25%
Липецкэнерго, аои	99	426 405	0,27%	11 965	28,5	1,75%	28,50	1,75%	28,98	-2,39%
Орелэнерго, аои	451	9 820 800	5,10%	94 858	8,84	-11,16%	8,35	-16,08%	8,68	-17,73%
Орелэнерго, апи	158	612 800	1,37%	4 514	7,86	8,26%	7,50	1,35%	7,97	-0,25%
Смоленскэнерго, аои	67	141 500	0,07%	2 076	15,64	18,75%	12,00	-9,37%	15,64	4,48%
Смоленскэнерго, апи	24	146 700	0,35%	1 969	12,85	-5,38%	12,85	0,39%	15,00	-11,76%
Тамбовэнерго, аои	314	5 311 210	0,35%	6 220	1,099	-9,92%	1,06	-9,32%	1,13	-9,53%
Тамбовэнерго, апи	154	1 459 800	0,67%	1 478	1	-17,76%	0,93	-9,21%	1,03	-3,65%
Тверьэнерго, аои	220	1 223 700	0,35%	9 513	8	10,34%	7,02	0,23%	8,00	10,34%
Тверьэнерго, апи	216	397 800	0,34%	2 215	5,01	-14,42%	5,03	-6,88%	5,34	-8,77%
Ярэнерго, аои	30	46 700	0,27%	11 501	258,3	2,79%	201,02	0,00%	258	18,35%
Ярэнерго, апи	63	72 800	1,62%	14 894	212,8	-1,16%	195,01	0,00%	213	7,04%

Источник: ММВБ, РТС

Рыночные сделки практически по всем рассматриваемым ценным бумагам в первом квартале 2008 г. совершались только на ММВБ. ОАО «РТС» является основной торговой площадкой только для ценных бумаг ОАО «Ярэнерго».

Несомненным лидером по объемам торгов являются обыкновенные акции ОАО «Орелэнерго». За три последних месяца на биржах прошло более 5% бумаг от количества размещенных акций эмитента, что, в первую очередь, связано с присутствием в его акционерном капитале большого числа портфельных инвесторов, появившихся после выхода из акционерного капитала структур Еврехима.

По итогам первого квартала повысилась капитализация семи РСК, капитализация четырех уменьшилась, а суммарная капитализация компаний, входящих в состав МСРК Центра увеличилась на 3,61%, при этом курс доллара снизился более чем на 4%, в рублевом выражении капитализация компаний увеличилась незначительно. Максимальный прирост показала компания Смоленскэнерго - 19,5%, наибольшее снижение капитализации показала компания Орелэнерго – 12,7%.

Капитализация, *free-float* и динамика спреда по результатам торгов акциями региональных РСК, входящих в состав МРСК Центра в I квартале 2008 г.

Общество	Капитализация		АОИ		АПИ		free-float
	млн. USD	изменение за квартал	спред	изменение за квартал	спред	изменение за квартал	
Белгородэнерго	661,53	5,89%	14,54%	-18,77%	8,18%	5,76%	15%
Брянскэнерго	154,96	5,32%	6,20%	-14,49%	22,41%	5,75%	14%
Воронежэнерго	355,21	-0,46%	2,88%	-22,96%	3,35%	-1,40%	7%
Костромаэнерго	108,65	-2,09%	3,95%	-0,18%	9,15%	0,41%	8%
Курскэнерго	201,58	7,26%	9,52%	4,24%	8,90%	6,57%	28%
Липецкэнерго	188,59	6,27%	1,68%	-4,32%			13%
Орелэнерго	85,94	-12,71%	3,95%	-2,08%	6,27%	-1,70%	20%
Смоленскэнерго	152,76	19,49%	30,33%	17,26%	16,73%	-16,08%	13%
Тамбовэнерго	80,63	-7,34%	6,50%	-0,25%	11,11%	6,41%	16%
Тверьэнерго	142,53	11,54%	14,03%	10,46%	6,06%	-2,19%	11%
Ярэнерго	229,22	6,59%	28,35%	19,90%	9,23%	7,18%	5%
Итого / в среднем	2361,60	3,61%	11,09%	-1,02%	10,14%	1,07%	13,6%

Источник: ММВБ, РТС

За истекший квартал цены спроса в среднем снизились на 1,4%, цены предложения снизились на 1,2%. В среднем спред по обыкновенным акциям уменьшился на 1,02%, по привилегированным акциям увеличился на 1,07%.

ОАО «Белгородэнерго»

Основными миноритарными акционерами Общества по состоянию на 03 декабря 2007 г. являлись: Citigroup – 11,99% УК (10,47% АОИ), Deutsche UFG – 7,12% УК (3,98% АОИ), Pictet & Cie, Banquiers – 5,92% УК (5,69% АОИ). Free-float по АОИ Общества оценивается на уровне 15%.

Характеристика рынка ценных бумаг в первом квартале 2008 г. представлена в таблице:

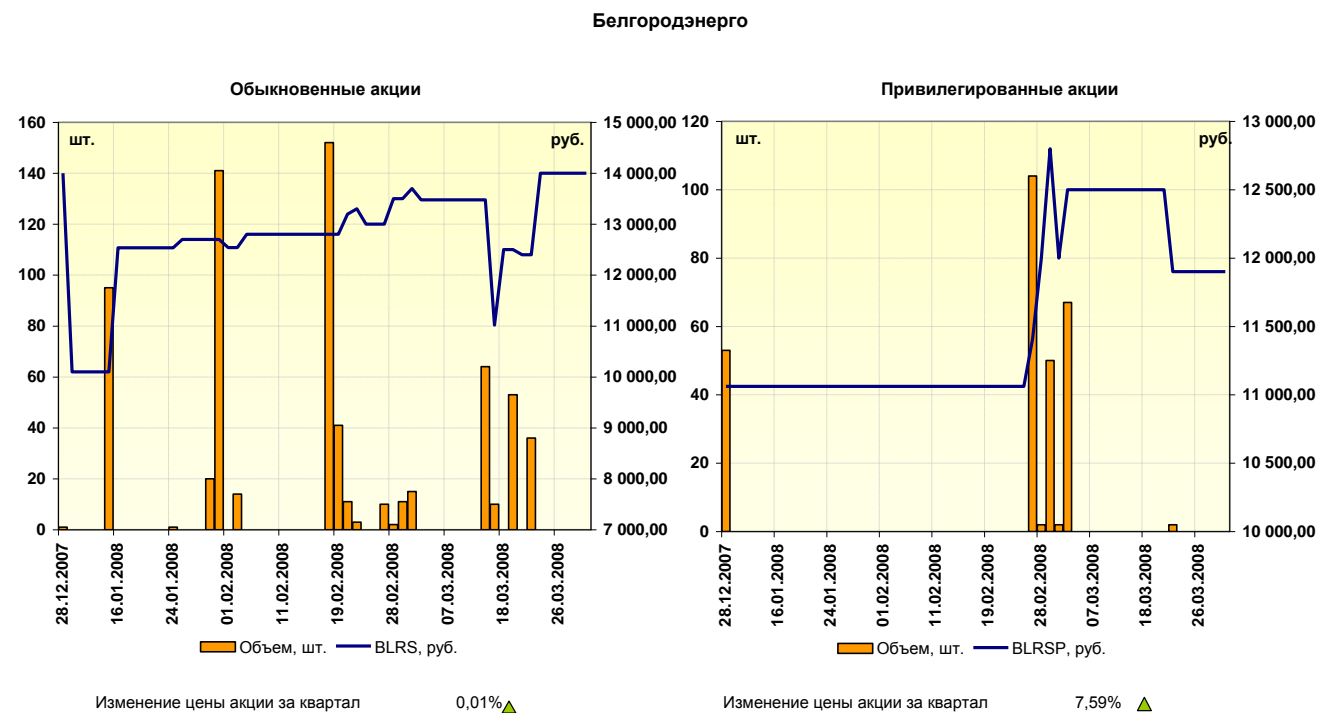
Рынок акций Белгородэнерго в первом квартале 2008 г.

Биржа	Сделки		Цены сделок, руб.					Котировки за период, руб.		Последние котировки, руб.	
	Кол-во	Объем, шт.	Перв.	Мин.	Макс.	Посл.	Сред-невз.	наиб. цена спроса	наим. цена предл.	наиб. цена спроса	наим. цена предл.
<i>Обыкновенные акции</i>											
ММВБ	56	680	10101,00	10101,00	14000,00	14000,00	12636,59	14000,00	11000,00	12222,00	13999,00
РТС-класс.	-	-	-	-	-	-	-	12690	12217,65	-	-
РТС-бирж.	8	250	11500	11500	13700	13700	12951,76	13700	12400	-	-
<i>Привилегированные акции</i>											
ММВБ	18	227	11200,00	11200,00	12800,00	11900,00	12062,44	14100,00	10700,00	11000,00	11900,00
РТС-класс.	-	-	-	-	-	-	-	11750	10810	-	-
РТС-бирж.	13	352	10000	9400	11548	13700	10907,7	12000	10000	-	-

Источник: ММВБ, РТС

По сравнению с предыдущим кварталом оборот по привилегированным акциям увеличился более чем в 5 раз, по обыкновенным – незначительно снизился.

Динамика и объем торгов по акциям Белгородэнерго за I квартал 2008 г.

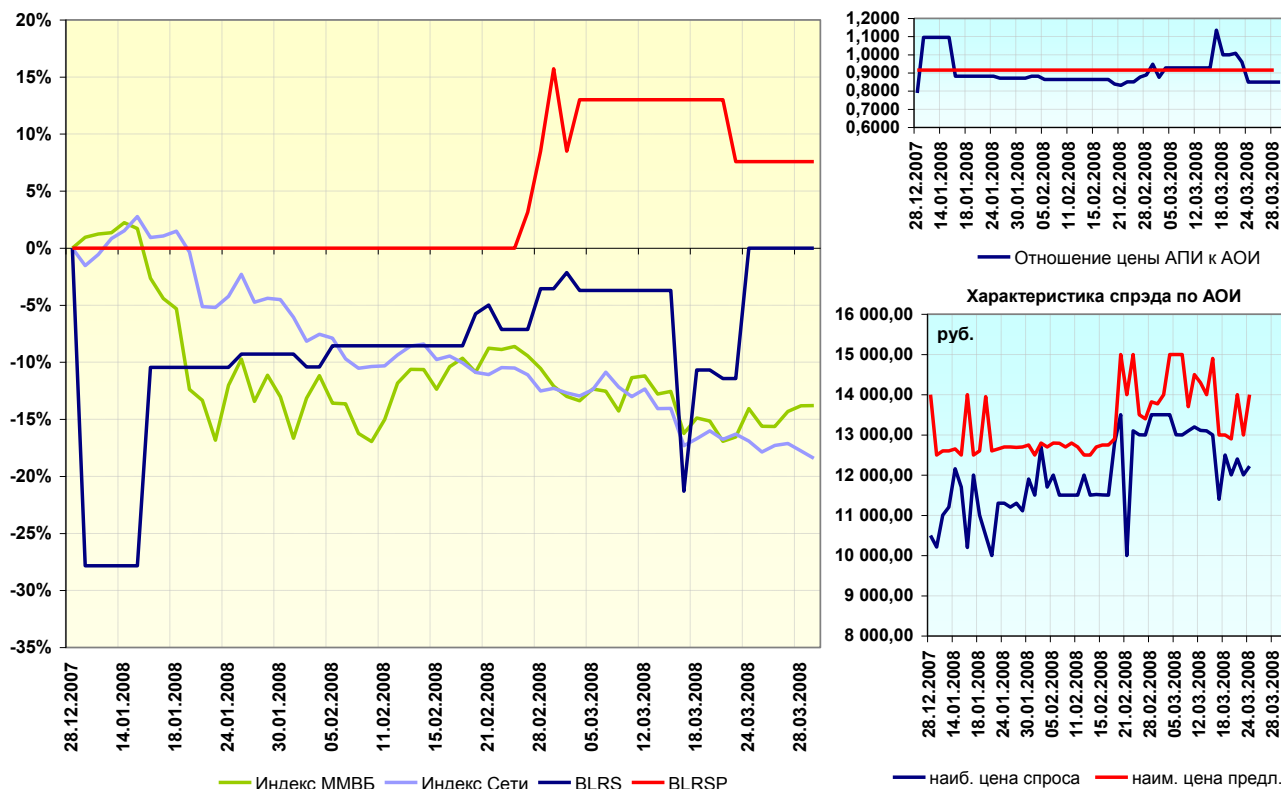


Источник: ММВБ

По результатам квартала цена на обыкновенные акции Белгородэнерго практически не изменилась, АПИ прибавили за это время более 7,5%. Спрэд на обыкновенные акции снизился

более чем на 18,7%, но продолжает оставаться одним из самых больших для бумаг входящих в МРСК Центра. Для привилегированных акций спрэд наоборот увеличился до 8%.

Динамика индексов и стоимости акций Белгородэнерго за I квартал 2008 г.



Источник: ММВБ, собственные расчеты

В следующей таблице представлены годовые прогнозы и рекомендации профучастников:

Прогнозы и рекомендации профучастников по акциям Белгородэнерго
Обыкновенные акции

№№ п/п	Компания	Годовой прогноз	Дата обновления
1	БрокерКредитСервис	753 \$ (17696 руб.)	07.03.2008
2	Тройка-Диалог	258 \$ (6450 руб.)	31.01.2007
3	Перспектива ИК	491 \$ (12275 руб.)	06.02.2007
4	ОЛМА ИК	305 \$ (7625 руб.)	25.05.2007
5	КИТ Финанс Инвестиционный Банк	332,1 \$ (8303 руб.)	09.08.2007
	Консенсус	445 \$ (10469 руб.)	

Привилегированные акции

№№ п/п	Компания	Годовой прогноз	Дата обновления
1	БрокерКредитСервис	690,2\$ (16219 руб.)	07.03.2008
2	ОЛМА ИК	277 \$ (6952 руб.)	25.05.2007
3	КИТ Финанс Инвестиционный Банк	304,1\$ (7603 руб.)	09.08.2007
	Консенсус	437 \$ (10258 руб.)	

Источник: quote.ru, ИК ОЛМА

ОАО «Брянскэнерго»

Основными миноритарными акционерами Общества по состоянию на 04 декабря 2007 г. являлись: Prosperity Capital Management – 21,18% УК (21,04% АОИ), RBC Dexia IS – 7,14% УК (0%).

Free-float компании по АОИ составил 14%.

Характеристика рынка ценных бумаг в первом квартале 2008 г. представлена в таблице:

Рынок акций Брянскэнерго в первом квартале 2008 г.

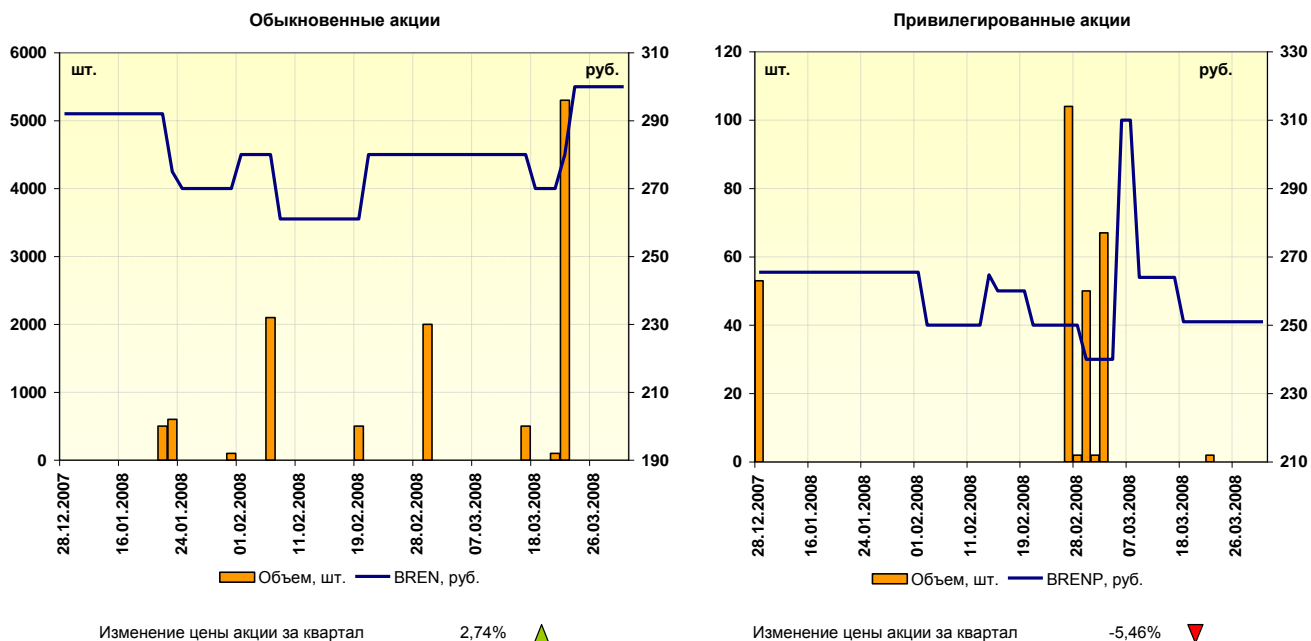
Биржа	Сделки		Цены сделок, руб.					Котировки за период, руб.		Последние котировки, руб.	
	Кол-во	Объем, шт.	Перв.	Мин.	Макс.	Посл.	Средневзв.	наиб. цена спроса	наим. цена предл.	наиб. цена спроса	наим. цена предл.
<i>Обыкновенные акции</i>											
ММВБ	41	11 700	275,00	261,02	308,00	300,00	285,33	308,00	261,02	290,00	307,99
РТС-класс.	-	-	-	-	-	-	-	282	270,02	-	-
РТС-бирж.	-	-	-	-	-	-	-	-	-	-	-
<i>Привилегированные акции</i>											
ММВБ	29	12 400	250,00	240,02	309,99	251,00	262,65	309,99	240,02	241,00	295,00
РТС-класс.	-	-	-	-	-	-	-	259,68	249,1	-	-
РТС-бирж.	-	-	-	-	-	-	-	-	-	-	-

Источник: ММВБ, РТС

В первом квартале 2008 года по обыкновенным акциям компании была совершена всего 41 сделка, по привилегированным 29. Оборот по бумагам уменьшился более чем в 5 раз.

Динамика и объем торгов по акциям Брянскэнерго за I квартал 2008 г.

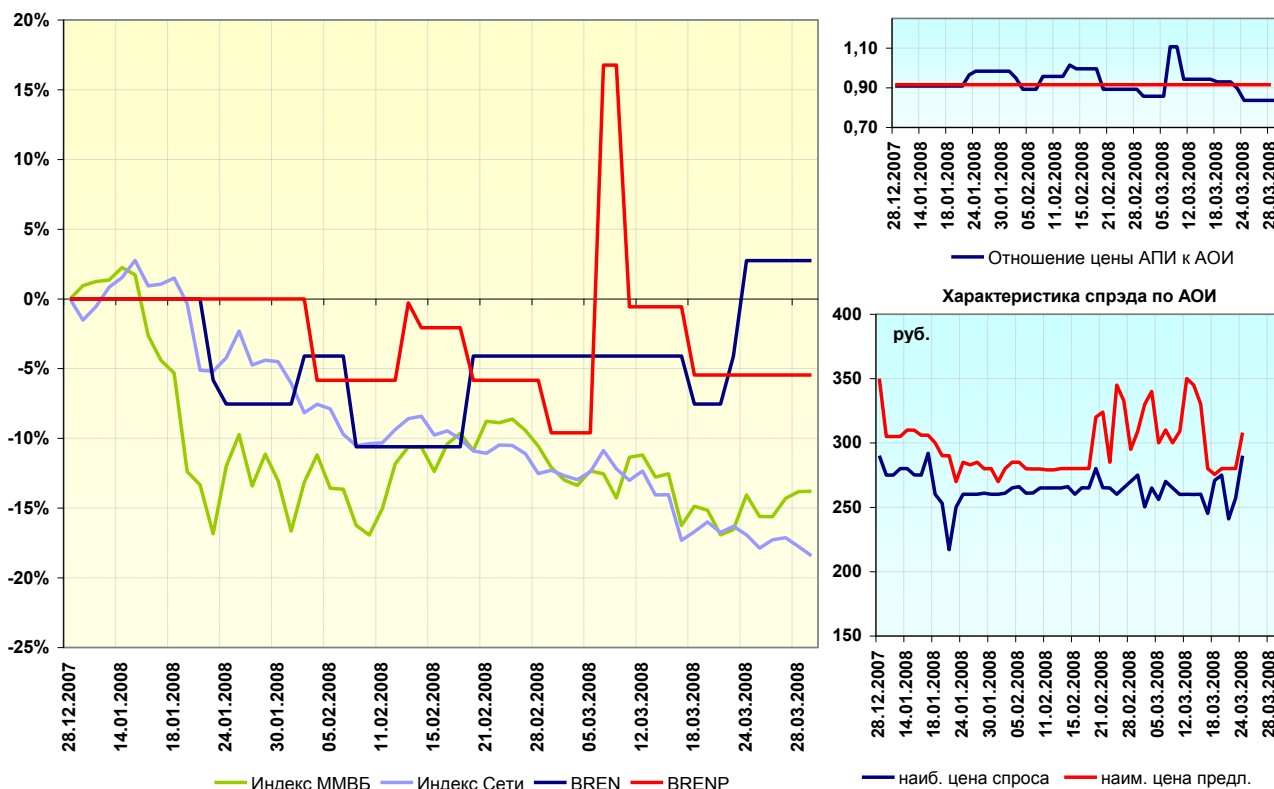
Брянскэнерго



Источник: ММВБ

За три последних месяца обыкновенные акции Брянскэнерго подорожали на 2,74%, а привилегированные потеряли в цене более 5,46%.

Динамика индексов и стоимости акций Брянскэнерго за I квартал 2008 г.



Источник: ММББ, собственные расчеты

Динамика акций Брянскэнерго в целом была лучше индекса РСК и ММББ. По привилегированным акциям спрэд составляет более 20%.

Прогнозы и рекомендации профучастников по акциям Брянскэнерго
Обыкновенные акции

№№ п/п	Компания	Годовой прогноз	Дата обновления
1	БрокерКредитСервис	19 \$ (446,5 руб.)	25.03.2008
2	Тройка-Диалог	11,2 \$ (280 руб.)	31.01.2007
3	Солид ИФК	6,9 \$ (172,5 руб.)	08.05.2007
4	Алемар ИФК	9,2 \$ (230 руб.)	19.02.2007
5	ОЛМА ИК	16,2 \$ (405 руб.)	25.05.2007
6	КИТ Финанс Инвестиционный Банк	8,7 \$ (217,5 руб.)	09.08.2007
	Консенсус	12,4 \$ (291,9 руб.)	

Привилегированные акции

№№ п/п	Компания	Годовой прогноз	Дата обновления
1	БрокерКредитСервис	14,6 \$ (365 руб.)	21.02.2007
2	КИТ Финанс	7,5 \$ (187,5 руб.)	28.02.2007
3	ОЛМА ИК	14,9 \$ (372,5 руб.)	25.05.2007
4	КИТ Финанс Инвестиционный Банк	7,48 \$ (187 руб.)	09.08.2007
	Консенсус	11,12 \$ (278,25 руб.)	

Источник: quote.ru, ИК ОЛМА

ОАО «Воронежэнерго»

Основными миноритарными акционерами Общества по состоянию на 04 декабря 2007 г. являлись: Prosperity Capital Management – 25,66% УК (27,36% АОИ), Skandinaviska Enskilda Banken AB – 7,43% УК (0%). Free-float компании по АОИ оценивается на уровне 7%.

Характеристика рынка ценных бумаг в первом квартале 2008 г. представлена в таблице.

Рынок акций Воронежэнерго в первом квартале 2008 г.

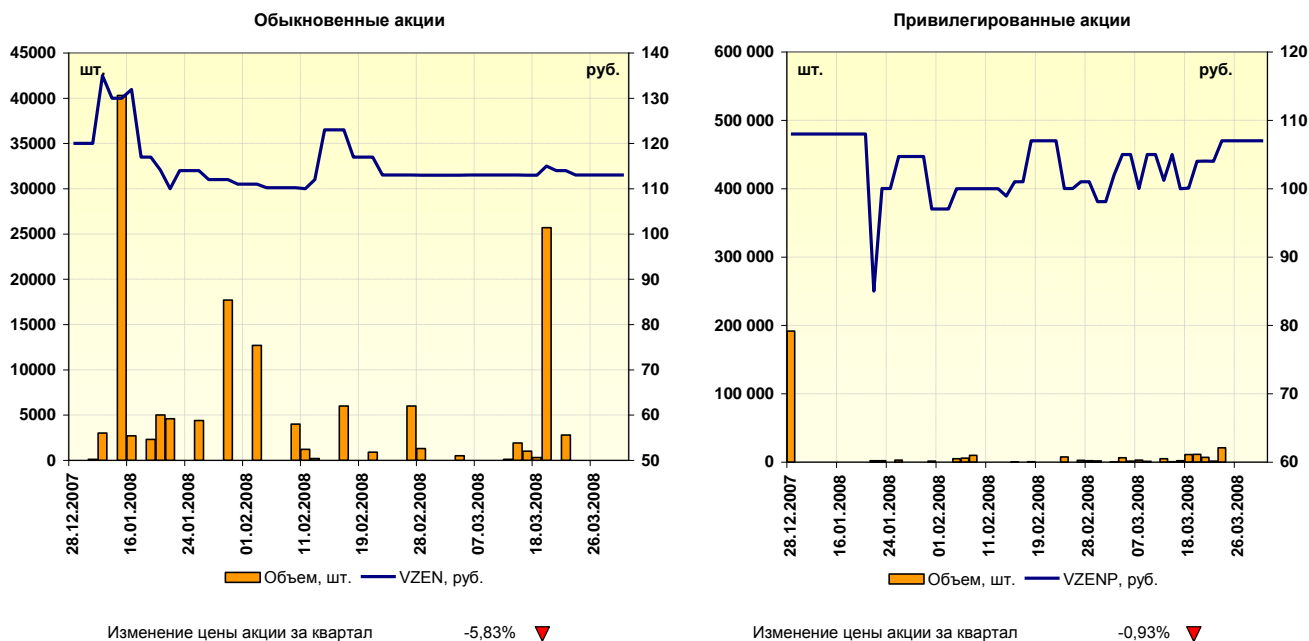
Биржа	Сделки		Цены сделок, руб.					Котировки за период, руб.		Последние котировки, руб.	
	Кол-во	Объем, шт.	Перв.	Мин.	Макс.	Посл.	Сред-невзв.	наиб. цена спроса	наим. цена предл.	наиб. цена спроса	наим. цена предл.
<i>Обыкновенные акции</i>											
ММВБ	76	144 700	135,00	101,21	135,00	113,01	119,12	135,00	101,21	114,50	117,80
РТС-класс.	-	-	-	-	-	-	-	116,33	110,45	-	-
РТС-бирж.	8	2127	114	105	114	105	373,45	114	110	-	-
<i>Привилегированные акции</i>											
ММВБ	97	115 300	85,00	85,00	110,00	107,00	102,10	110,00	85,00	104,02	107,50
РТС-класс.	-	-	-	-	-	-	-	105,75	103,4	-	-
РТС-бирж.	16	857	103	95	104	104	0,34	104	97,6	-	-

Источник: ММВБ, РТС

По акциям ОАО «Воронежэнерго» на организованных площадках совершено 76 рыночных сделок на сумму 18 млн. руб. Оборот бумаг уменьшился более чем в 3,8 раза, по АПИ уменьшился более чем в 28 раз. В целом, акции компании обладают невысокой ликвидностью.

Динамика и объем торгов по акциям Воронежэнерго за I квартал 2008 г.

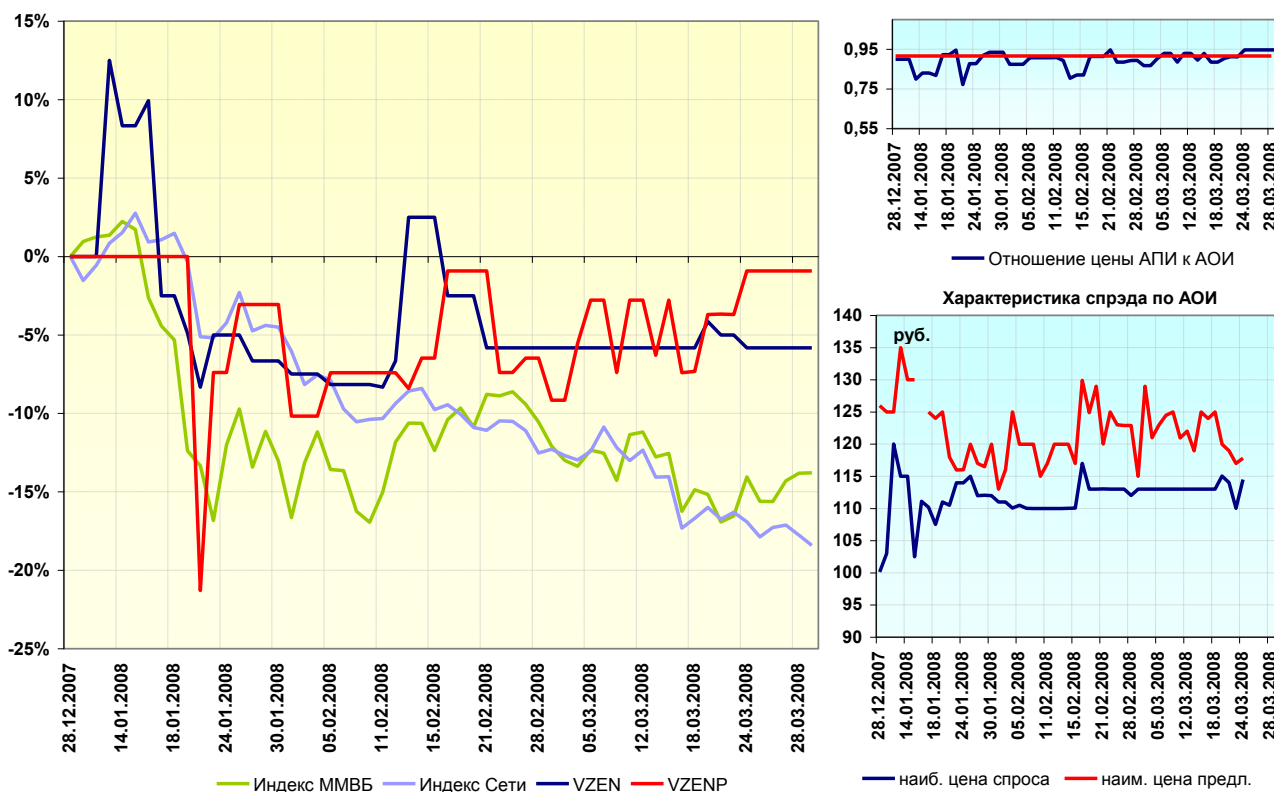
Воронежэнерго



Источник: ММВБ

В первом квартале 2008 года АОИ и АПИ Воронежэнерго снизились в цене, после того как выросли в четвертом квартале прошедшего года на 69% и 80%, соответственно. При этом в первом квартале 2008 года по обыкновенным акциям спред уменьшился более чем на 22%.

Динамика индексов и стоимости акций Воронежэнерго за I квартал 2008 г.



Источник: ММВБ, собственные расчеты

Несмотря на то, что АОИ и АПИ несколько потеряли в стоимости, на протяжении всего квартала они смотрелись лучше рынка.

Прогнозы и рекомендации профучастников по акциям Общества выглядят следующим образом:

Прогнозы и рекомендации профучастников по акциям Воронежэнерго
Обыкновенные акции

№№ п/п	Компания	Годовой прогноз	Дата обновления
1	БрокерКредитСервис	7,61 \$ (178,8руб.)	12.03.2008
2	Тройка-Диалог	4,15 \$ (103,75 руб.)	31.01.2007
3	ОЛМА ИК	5,24 \$ (131 руб.)	25.05.2007
	Консенсус	5,8 \$ (137,8 руб.)	

Привилегированные акции

№№ п/п	Компания	Годовой прогноз	Дата обновления
1	БрокерКредитСервис	5,19 \$ (129,75 руб.)	21.02.2007
2	ОЛМА ИК	4,80 \$ (120 руб.)	25.05.2007
	Консенсус	5,00 \$ (125 руб.)	

Источник: quote.ru, ИК ОЛМА

ОАО «Костромаэнерго»

Основными миноритарными акционерами Общества по состоянию на 06 декабря 2007 г. являлись: компания Энергосоюз Холдингс Лимитед – 18,93% УК (19,56% АОИ), Citigroup – 13,56% УК (1,76% АОИ), группа Казкоммерцбанк – 4,34% УК (5,76% АОИ).

Free-float компании по АОИ оценивается на уровне 8%.

Характеристика рынка ценных бумаг в первом квартале 2008 г. представлена в таблице.

Рынок акций Костромаэнерго в первом квартале 2008 г.

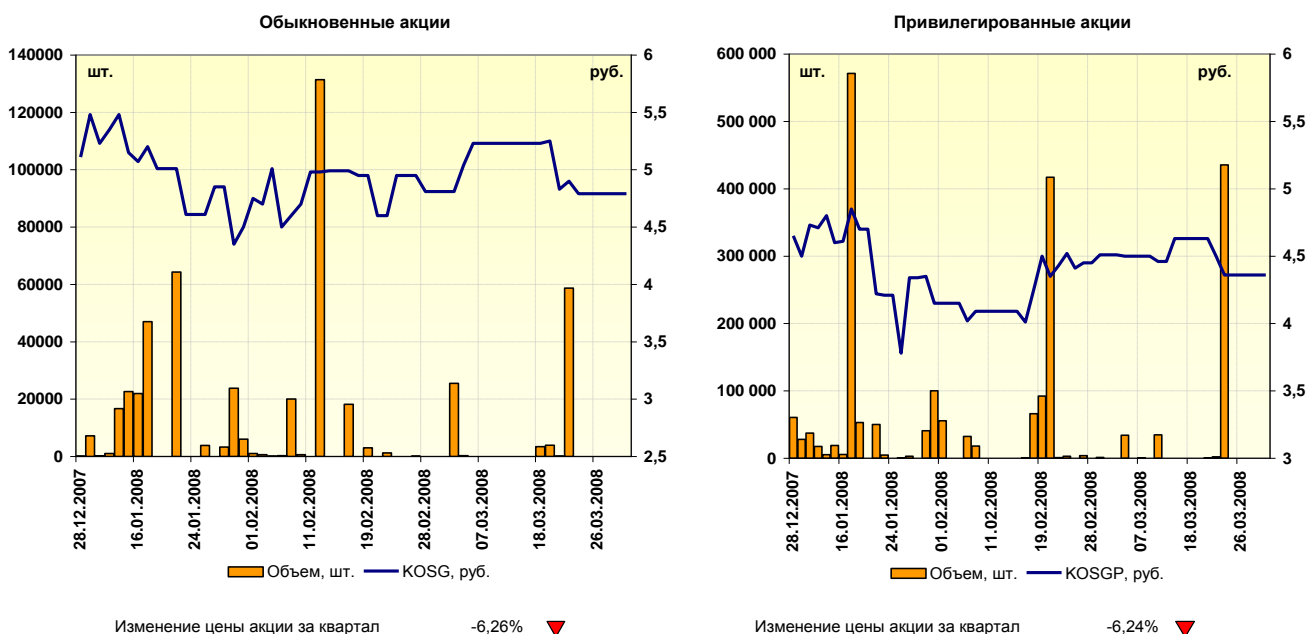
Биржа	Сделки		Цены сделок, руб.					Котировки за период, руб.		Последние котировки, руб.	
	Кол-во	Объем, шт.	Перв.	Мин.	Макс.	Посл.	Сред-невз.	наиб. цена спроса	наим. цена предл.	наиб. цена спроса	наим. цена предл.
<i>Обыкновенные акции</i>											
ММВБ	114	486300	5,48	4,35	5,48	4,77	4,89	5,48	4,00	4,81	5,00
РТС-класс.	-	-	-	-	-	-	-	4,70	5,22	-	-
РТС-бирж.	-	-	-	-	-	-	-	-	-	-	-
<i>Привилегированные акции</i>											
ММВБ	162	2132200	4,50	3,75	4,98	4,36	4,51	4,98	3,75	4,37	4,77
РТС-класс.	-	-	-	-	-	-	-	4,34	4,93	-	-
РТС-бирж.	-	-	-	-	-	-	-	-	-	-	-

Источник: ММВБ, РТС

По акциям ОАО «Костромаэнерго» на организованных площадках прошло 114 рыночных сделки на сумму 2,4 млн. руб., по привилегированным – 162 сделки на 9,6 млн. руб., обороты по обыкновенным бумагам уменьшились в 5 раз.

Динамика и объем торгов по акциям Костромаэнерго за I квартал 2008 г.

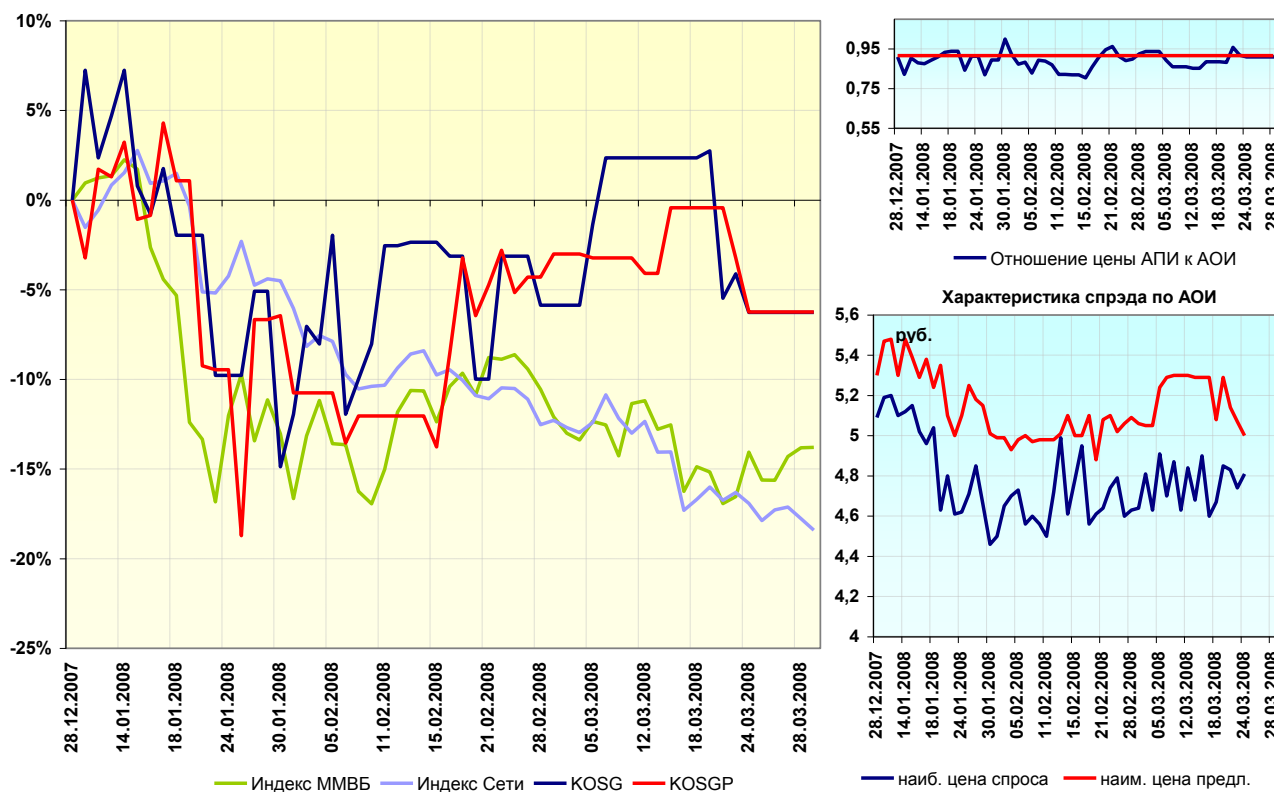
Костромаэнерго



Источник: ММВБ

В первой половине квартала акции Костромаэнерго следовали динамике рынка ММВБ и РСК, вторую половину смотрелись лучше рынка. За квартал акции Костромаэнерго потеряли немногим более 6%, тогда как индекс ММВБ и РСК снизились на 14% и 18% соответственно.

Динамика индексов и стоимости акций Костромаэнерго в I квартале 2008 г.



Источник: ММВБ, собственные расчеты

Спрэд по бумагам общества практически не изменился и составил около 4% для АОИ и 9% для АПИ.

Прогнозы и рекомендации профучастников по акциям Костромаэнерго
Обыкновенные акции

№№ п/п	Компания	Годовой прогноз	Дата обновления
1	БрокерКредитСервис	0,33 \$ (7,75 руб.)	12.03.2008
2	КИТ Финанс	0,340 \$ (8,5 руб.)	28.02.2007
3	Тройка-Диалог	0,155 \$ (3,875 руб.)	31.01.2007
4	ОЛМА ИК	0,366 \$ (9,15 руб.)	25.05.2007
	Консенсус	0,311 \$ (7,32 руб.)	

Привилегированные акции

№№ п/п	Компания	Годовой прогноз	Дата обновления
1	БрокерКредитСервис	0,340 \$ (8,5 руб.)	21.02.2007
2	КИТ Финанс	0,220 \$ (5,17 руб.)	29.02.2008
3	ОЛМА ИК	0,335 \$ (8,375 руб.)	25.05.2007
	Консенсус	0,312 \$ (7,34 руб.)	

Источник: quote.ru, ИК ОЛМА

ОАО «Курскэнерго»

Основными миноритарными акционерами Общества по состоянию на 04 декабря 2007 г. являлись: Prosperity Capital Management – 18,07% УК (12,97% АОИ), Citigroup – 2,87% (1,70% АОИ). Величина free-float по АОИ оценивается на уровне 28%.

Характеристика рынка ценных бумаг в первом квартале 2008 г. представлена в таблице.

Рынок акций Курскэнерго в первом квартале 2008 г.

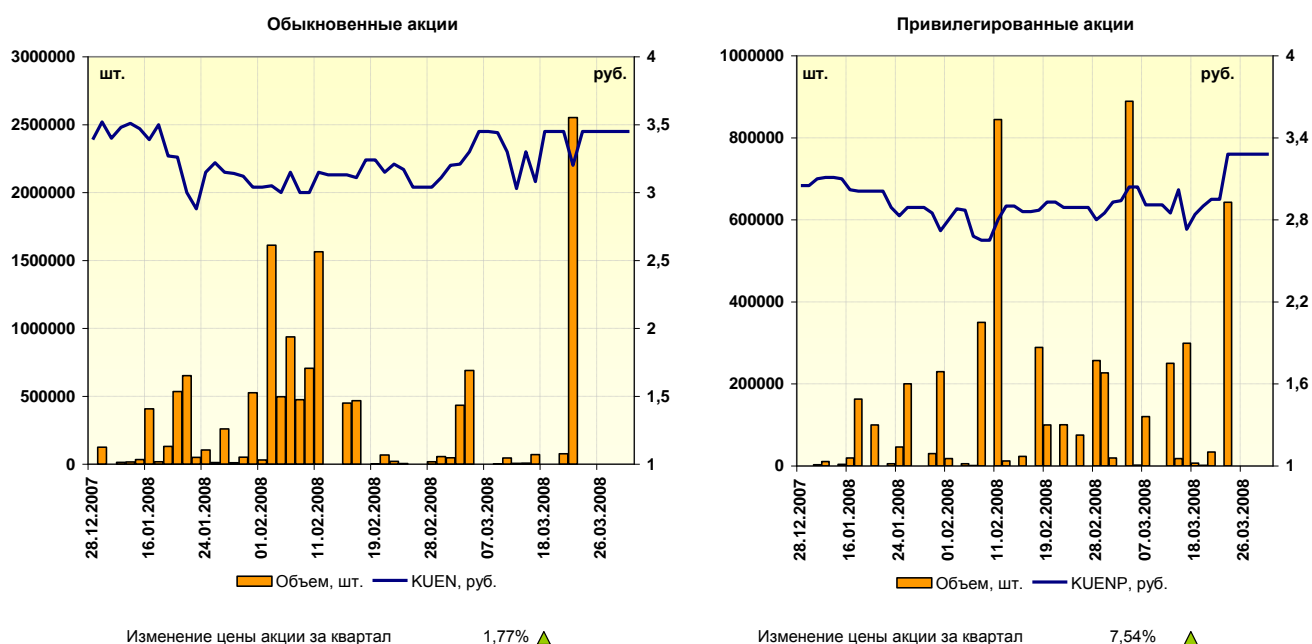
Биржа	Сделки		Цены сделок, руб.					Котировки за период, руб.		Последние котировки, руб.	
	Кол -во	Объем, шт.	Перв.	Мин.	Макс.	Посл.	Сред-невзв.	наиб. цена спроса	наим. цена предл.	наиб. цена спроса	наим. цена предл.
<i>Обыкновенные акции</i>											
ММВБ	331	13771800	3,39	2,88	3,52	3,45	3,18	3,65	2,88	3,15	3,45
РТС-класс.	-	-	-	-	-	-	-	3,17	3,51	-	-
РТС-бирж.	4	89045	3,3	3,02	3,3	3,11	3,15	3,3	3,066	-	-
<i>Привилегированные акции</i>											
ММВБ	258	5396500	3,04	2,60	3,45	3,28	2,88	3,45	2,60	2,92	3,18
РТС-класс.	-	-	-	-	-	-	-	2,85	3,05	-	-
РТС-бирж.	26	528200	3	2,56	3,15	2,85	2,95	3	2,56	-	-

Источник: ММВБ, РТС

Количество АОИ, прошедших через организованные площадки в первом квартале увеличилось в 1,5 раза. По привилегированным акциям оборот практически не изменился и составил 2,43% от выпуска, в четвертом квартале 2007 года этот показатель составил 2,34% от выпуска.

Динамика и объем торгов по акциям Курскэнерго в I квартале 2008 г.

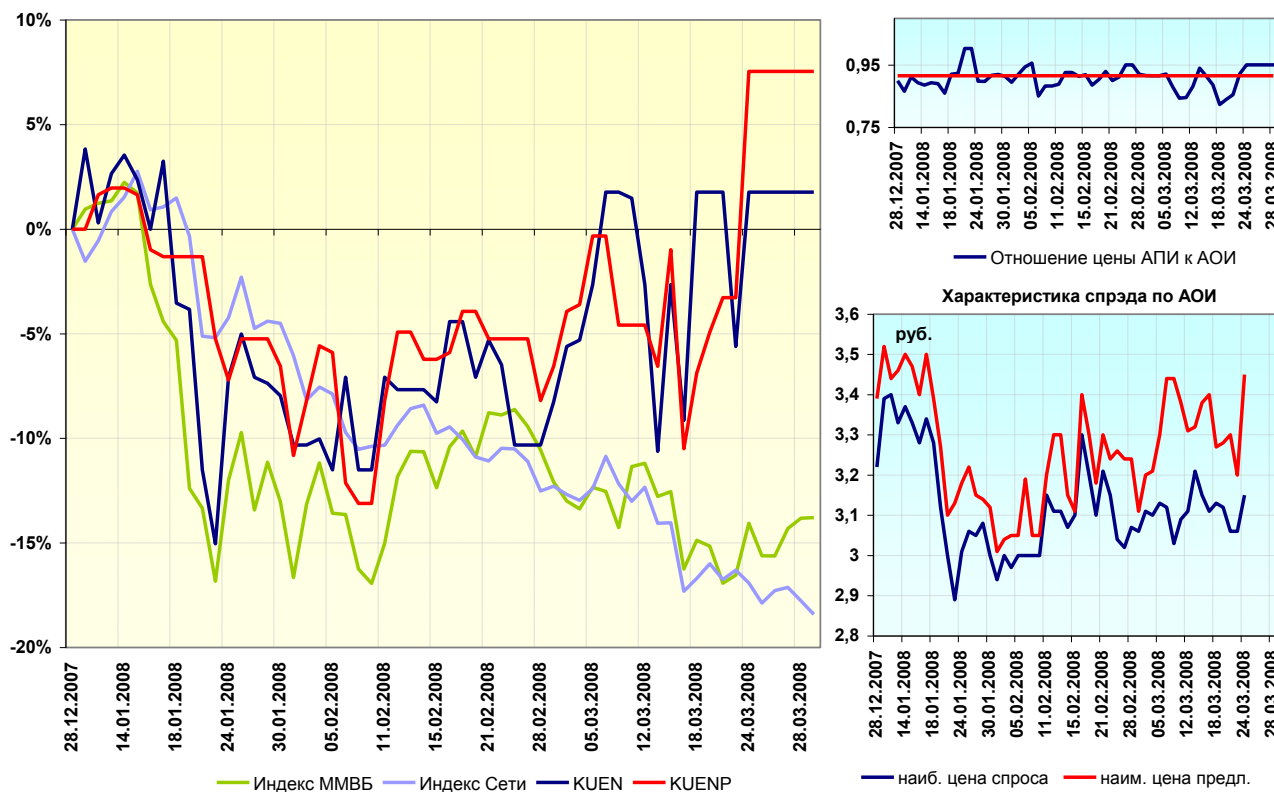
Курскэнерго



Источник: ММВБ

Обыкновенные акции Курскэнерго за квартал прибавили в цене на 1,7%, тогда как привилегированные выросли на 7,5%.

Динамика индексов и стоимости акций Курскэнерго в I квартале 2008 г.



Источник: ММВБ, собственные расчеты

В первой половине квартала акции Курскэнерго следовали общей динамике ММВБ и РСК, во второй смотрелись на много лучше и смогли закончить квартал в плюсе. Спрэды по бумагам выросли на 4% для АОИ и 6,5% для АПИ.

Прогнозы и рекомендации профучастников по акциям Курскэнерго
Обыкновенные акции

№№ п/п	Компания	Годовой прогноз	Дата обновления
1	БрокерКредитСервис	0,220 \$ (5,17 руб.)	12.03.2008
2	Перспект ИК	0,191 \$ (4,775 руб.)	06.02.2007
3	Тройка-Диалог	0,146 \$ (3,65 руб.)	31.01.2007
4	ОЛМА ИК	0,199 \$ (4,975 руб.)	25.05.2007
5	КИТ Финанс Инвестиционный Банк	0,1 \$ (2,5 руб.)	09.08.2007
	Консенсус	0,179 \$ (4,21 руб.)	

Привилегированные акции

№№ п/п	Компания	Годовой прогноз	Дата обновления
1	БрокерКредитСервис	0,230 \$ (5,75 руб.)	21.02.2007
2	ОЛМА ИК	0,183 \$ (4,575 руб.)	25.05.2007
	Консенсус	0,207 \$ (5,175 руб.)	

Источник: quote.ru, ИК ОЛМА

ОАО «Липецкэнерго»

Основными миноритарными акционерами Общества по состоянию на 06 декабря 2007 г. являлись: НЛМК – 37,66% уставного капитала, Prosperity Capital Management – 2,34%. Free-float по АОИ Общества оценивается на уровне 13%.

Характеристика рынка ценных бумаг в первом квартале 2008 г. представлена в таблице:

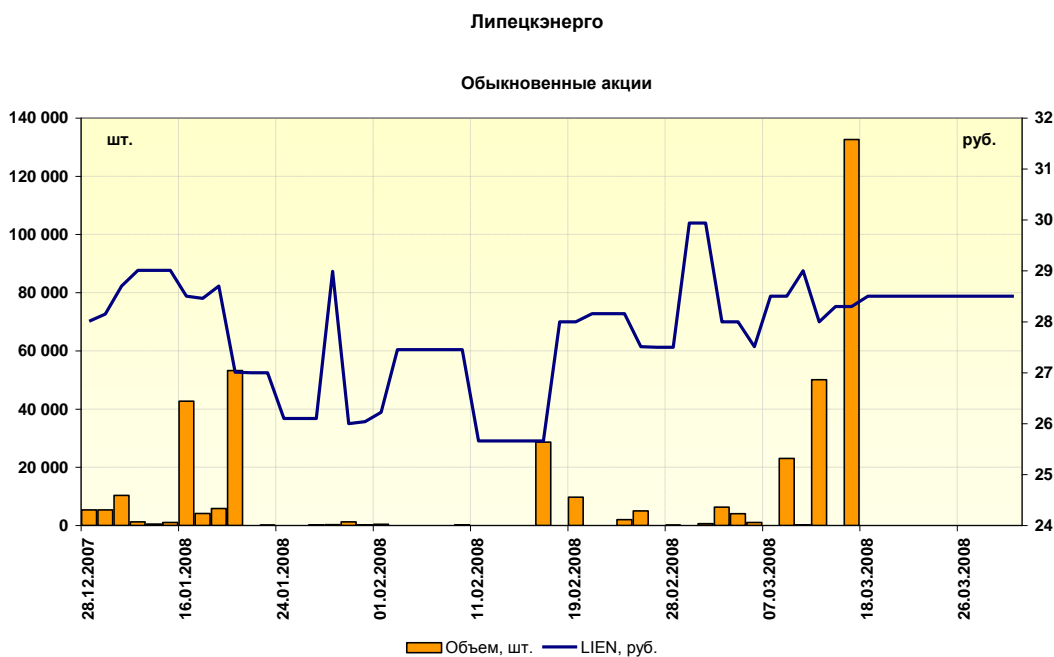
Рынок акций Липецкэнерго в первом квартале 2008 г.

Биржа	Сделки		Цены сделок, руб.					Котировки за период, руб.		Последние котировки, руб.	
	Кол -во	Объем, шт.	Перв.	Мин.	Макс.	Посл.	Сред-невзв.	наиб. цена спроса	наим. цена предл.	наиб. цена спроса	наим. цена предл.
<i>Обыкновенные акции</i>											
ММВБ	95	395 200	27,02	25,66	29,94	28,50	28,21	29,94	25,66	28,50	28,98
РТС-класс.	-	-	-	-	-	-	-	27,73	25,85	-	-
РТС-бирж.	4	31205	26	26	27,5	27,5	26,19	27,5	26	-	-

Источник: ММВБ, РТС

Оборот бумаг Липецкэнерго уменьшился за квартал почти в 2 раза. По обыкновенным акциям ОАО «Липецкэнерго» на организованных площадках количество сделок составило 99. Основной объем сделок был осуществлен на площадке ММВБ.

Динамика и объем торгов по акциям Липецкэнерго в I квартале 2008 г.

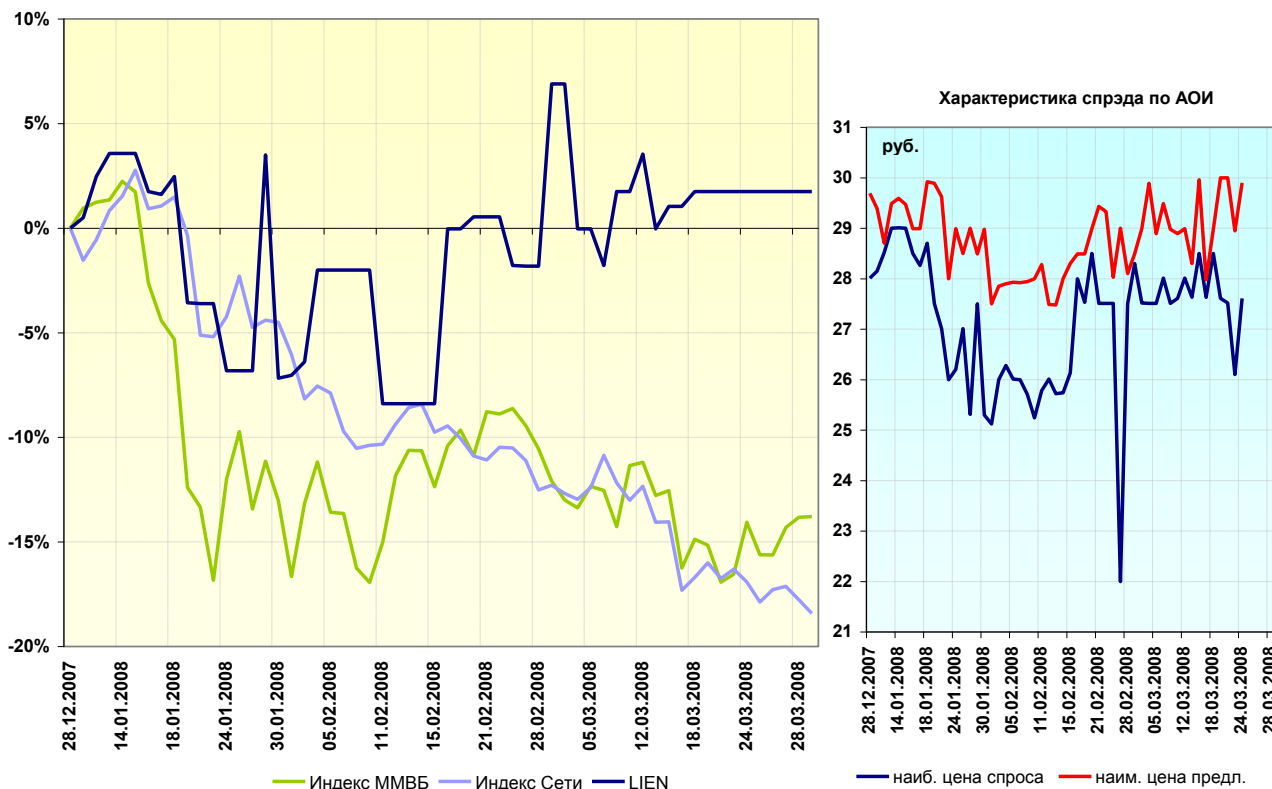


Изменение цены акции за квартал 1,75% ▲

Источник: ММВБ

Акции Липецкэнерго за первый квартал 2008 года прибавили в цене 1,75%. Спрэд по акциям уменьшился на 4,3%, из всех бумаг входящих в МРСК Центра акции Липецкэнерго имеют самый низкий спрэд равный 1,68%, тогда как для АОИ среднее значение спреда составляет 11%.

Динамика индексов и стоимости акций Липецкэнерго в I квартале 2008 г.



Источник: ММВБ, собственные расчеты

Акции Липецкэнерго в завершившемся квартале смотрелись лучше индексов РСК и ММВБ. По результатам первых трех месяцев акции Липецкэнерго смогли прибавить в цене, тогда как индексы ММВБ и РСК показали снижение на 14% и 18% соответственно.

Прогнозы и рекомендации профучастников по акциям Липецкэнерго
Обыкновенные акции

№№ п/п	Компания	Годовая оценка	Дата обновления
1	БрокерКредитСервис	1,68 \$ (42 руб.)	21.02.2007
2	Метрополь ИФК	1,00 \$ (25,00 руб.)	14.02.2007
3	ОЛМА ИК	1,52 \$ (38 руб.)	25.05.2007
	Консенсус	1,40 \$ (35 руб.)	

Источник: quote.ru, ИК ОЛМА

ОАО «Орелэнерго»

Основными миноритарными акционерами Общества по состоянию на 03 декабря 2007 г. являлись: Prosperity Capital Management – 14,50% УК (2,24% АОИ), Deutsche UFG – 5,74% УК (7,06%), группа ЛУКОЙЛ – 4,69% УК (5,76%), Credit Suisse – 3,71% УК (4,57%).

Free-float по АОИ Общества оценивается на уровне 20%.

Характеристика рынка ценных бумаг в первом квартале 2008 г. представлена в таблице:

Котируемые акции Орелэнерго в первом квартале 2008 г.

Биржа	Сделки		Цены сделок, руб.					Котируемые за период, руб.		Последние котировки, руб.	
	Кол -во	Объем, шт.	Перв.	Мин.	Макс.	Посл.	Сред-невзв.	наиб. цена спроса	наим. цена предл.	наиб. цена спроса	наим. цена предл.
<i>Обыкновенные акции</i>											
ММВБ	451	9820800	9,92	7,52	10,55	8,84	9,66	10,55	7,51	8,35	8,68
РТС-класс.	-	-	-	-	-	-	-	8,94	14,09	-	-
РТС-бирж.	-	-	-	-	-	-	-	-	-	-	-
<i>Привилегированные акции</i>											
ММВБ	158	612800	7,02	6,49	7,97	7,86	7,37	7,97	6,49	7,50	7,97
РТС-класс.	-	-	-	-	-	-	-	7,52	7,75	-	-
РТС-бирж.	-	-	-	-	-	-	-	-	-	-	-

Источник: ММВБ, РТС

По итогам 2007 года акции Орелэнерго вновь были самыми ликвидными из всех компаний входящих в МРСК Центра. По результатам первого квартала 2008 года на организованных площадках прошло 5,1% АОИ от выпуска, это самое высокое значение из всех бумаг МРСК Центра, для которых среднее значение этого показателя составило 0,85%.

Динамика и объем торгов по акциям Орелэнерго в I квартале 2008 г.

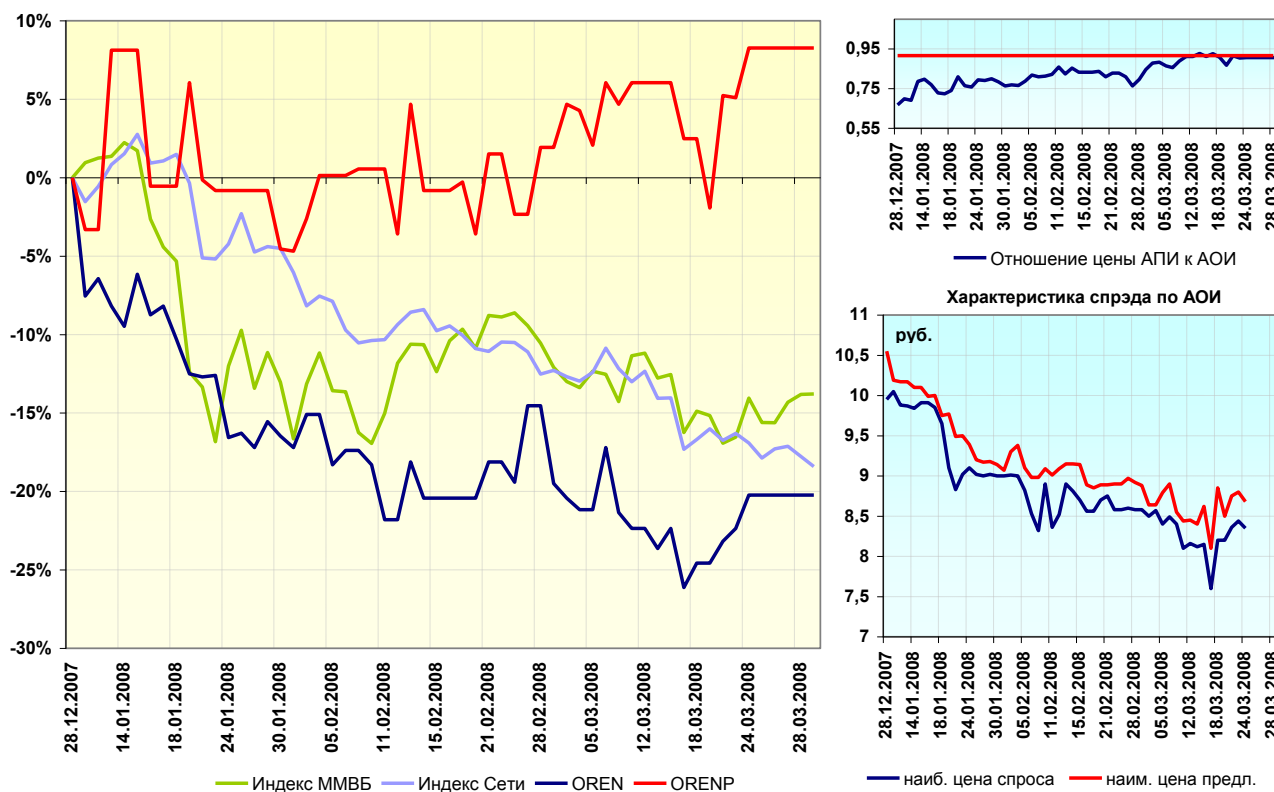
Орелэнерго



Источник: ММВБ

В первом квартале 2008 года стоимость АОИ уменьшилась на 20,2%, АПИ выросли на 8,26%. Основной оборот по АОИ, около 74% оборота за квартал, прошел во второй день торгов нового года.

Динамика индексов и стоимости акций Орелэнерго в I квартале 2008 г.



Источник: ММВБ, собственные расчеты

Стоимость АОИ в первом квартале оказалась хуже индекса РСК и ММВБ, АПИ весь квартал смотрелись лучше рынка. Спрэд по АОИ и АПИ сократился почти на 2%.

Прогнозы и рекомендации профучастников по акциям Орелэнерго
Обыкновенные акции

№№ п/п	Компания	Годовой прогноз	Рекомендация	Дата обновления
1	БрокерКредитСервис	0,55 \$ (12,925 руб.)	Покупать	12.03.2008
2	Тройка-Диалог	0,41 \$ (10,25 руб.)	Держать	31.01.2007
3	ОЛМА ИК	0,76 \$ (19 руб.)	Покупать	25.05.2007
	Консенсус	0,59 \$ (14,06 руб.)	Покупать	

Привилегированные акции

№№ п/п	Компания	Годовой прогноз	Рекомендация	Дата обновления
1	БрокерКредитСервис	0,65 \$ (16,25 руб.)	Покупать	21.02.2007
2	ОЛМА ИК	0,69 \$ (17,25 руб.)	Покупать	25.05.2007
	Консенсус	0,67 \$ (16,75 руб.)	Покупать	

Источник: quote.ru, ИК ОЛМА

ОАО «Смоленскэнерго»

Основными миноритарными акционерами Общества по состоянию на 05 декабря 2007 г. являлись: Prosperity Capital Management – 16,85% УК (15,48% голосов), Deutsche UFG – 10,75% УК (11,51%), АКБ «Центрокредит» – 5,7% УК (0%).

Free-float по АОИ Общества оценивается на уровне 13%.

Характеристика рынка ценных бумаг в первом квартале 2008 г. представлена в таблице.

Рынок акций Смоленскэнерго в первом квартале 2008 г.

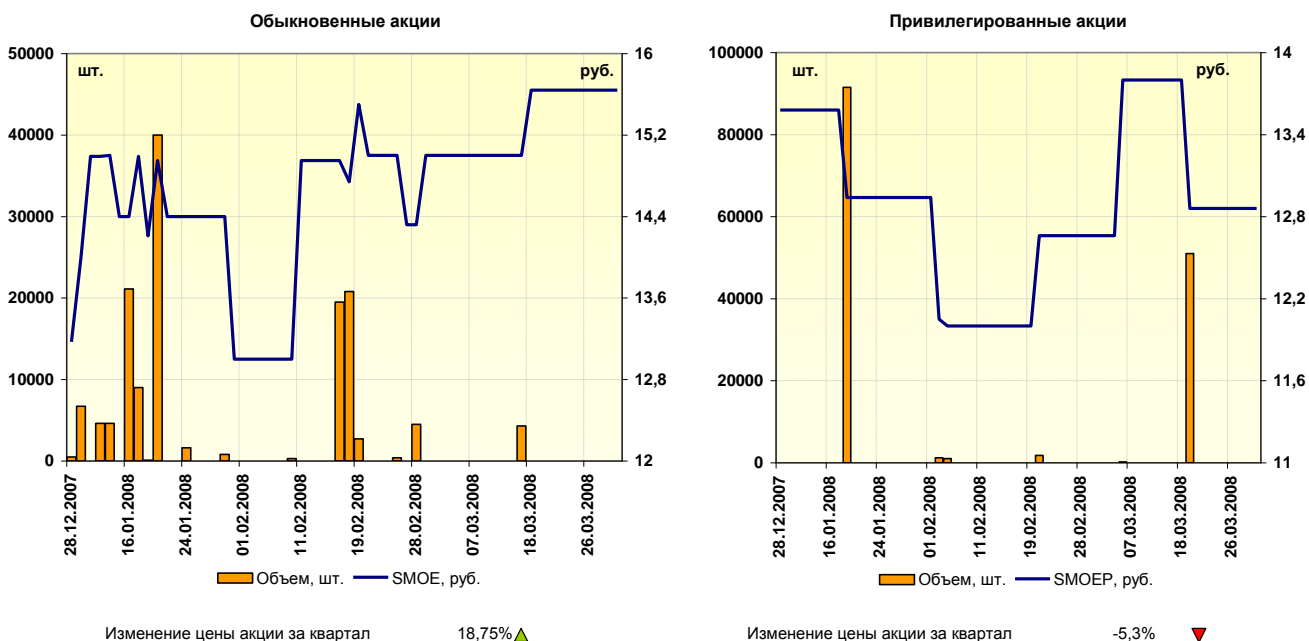
Биржа	Сделки		Цены сделок, руб.					Котировки за период, руб.		Последние котировки, руб.	
	Кол-во	Объем, шт.	Перв.	Мин.	Макс.	Посл.	Средневзв.	наиб. цена спроса	наим. цена предл.	наиб. цена спроса	наим. цена предл.
<i>Обыкновенные акции</i>											
ММВБ	67	141500	14,00	13,00	16,00	15,64	14,67	16,00	13,00	12,00	15,64
РТС-класс.	-	-	-	-	-	-	-	14,34	14,1	-	-
РТС-бирж.	-	-	-	-	-	-	-	-	-	-	-
<i>Привилегированные акции</i>											
ММВБ	24	146700	12,82	11,01	17,50	12,85	13,42	17,50	12,00	12,85	15,00
РТС-класс.	-	-	-	-	-	-	-	12,93	13,63	-	-
РТС-бирж.	-	-	-	-	-	-	-	-	-	-	-

Источник: ММВБ, РТС

Акции эмитента обладают низкой ликвидностью. По обыкновенным акциям ОАО «Смоленскэнерго» на организованных площадках прошло 67 рыночных сделок на сумму 2 млн. руб., по привилегированным – 24 сделки на сумму 1,9 млн. руб. Все сделки осуществлены на ММВБ.

Динамика и объем торгов по акциям Смоленскэнерго в I квартале 2008 г.

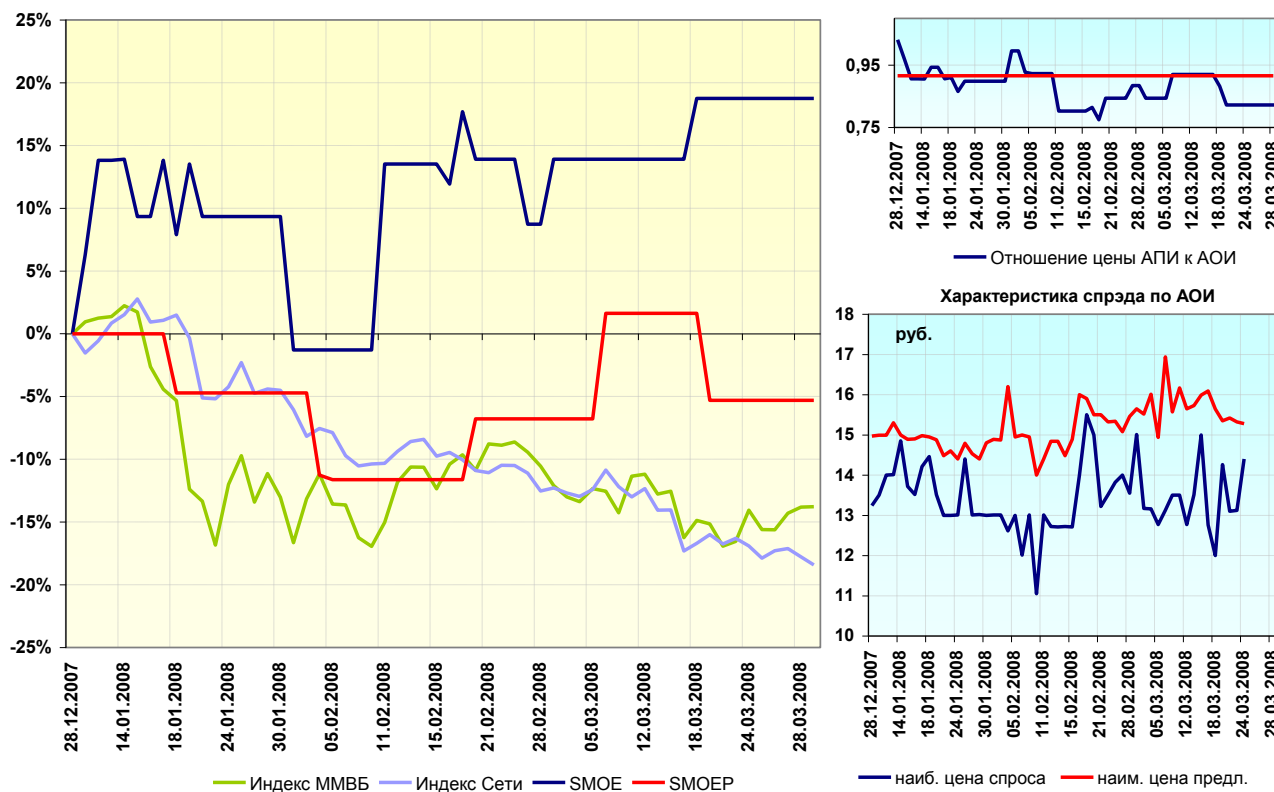
Смоленскэнерго



Источник: ММВБ

По итогам первого квартала обыкновенные акции прибавили 18,75%, привилегированные акции Смоленскэнерго потеряли в цене более 5%.

Динамика индексов и стоимости акций Смоленскэнерго в I квартале 2008 г.



Источник: ММВБ, собственные расчеты

Акции Смоленскэнерго в первом квартале смотрелись лучше индекса РСК. Спрэд по АОИ Смоленскэнерго подвержен существенным колебаниям и является максимальным из всех бумаг входящих в МРСК Центра, значение спреда составляет 33% при среднем значении 11% для АОИ и 10% для АПИ.

Прогнозы и рекомендации профучастников по акциям Смоленскэнерго
Обыкновенные акции

№№ п/п	Компания	Годовая оценка	Рекомендация	Дата обновления
1	Алемар ИФК	0,67 \$ (16,75 руб.)	Покупать	19.02.2007
2	БрокерКредитСервис	0,78 \$ (19,5 руб.)	Покупать	21.02.2007
3	Тройка-Диалог	0,67 \$ (16,75 руб.)	Держать	31.01.2007
4	ОЛМА ИК	1,20 \$ (30 руб.)	Покупать	25.05.2007
	Консенсус	0,83 \$ (20,75 руб.)	Покупать	

Привилегированные акции

№№ п/п	Компания	Годовая оценка	Рекомендация	Дата обновления
1	БрокерКредитСервис	0,71 \$ (17,75 руб.)	Покупать	21.02.2007
2	ОЛМА ИК	1,10 \$ (27,5 руб.)	Покупать	25.05.2007
	Консенсус	0,95 \$ (23,75 руб.)	Покупать	

Источник: quote.ru, ИК ОЛМА

ОАО «Тамбовэнерго»

Основными миноритарными акционерами Общества по состоянию на 03 декабря 2007 г. являлись: Citigroup – 10,53% УК (10,4% АОИ), Prosperity Capital Management – 8,63% (7,59%), Pictet & Cie, Banquiers – 5,79% (5,76%), Deutsche UFG – 4,05% (4,03%).

Free-float по АОИ Общества оценивается на уровне 16%.

Характеристика рынка ценных бумаг в первом квартале 2008 г. представлена в таблице:

Рынок акций Тамбовэнерго в первом квартале 2008 г.

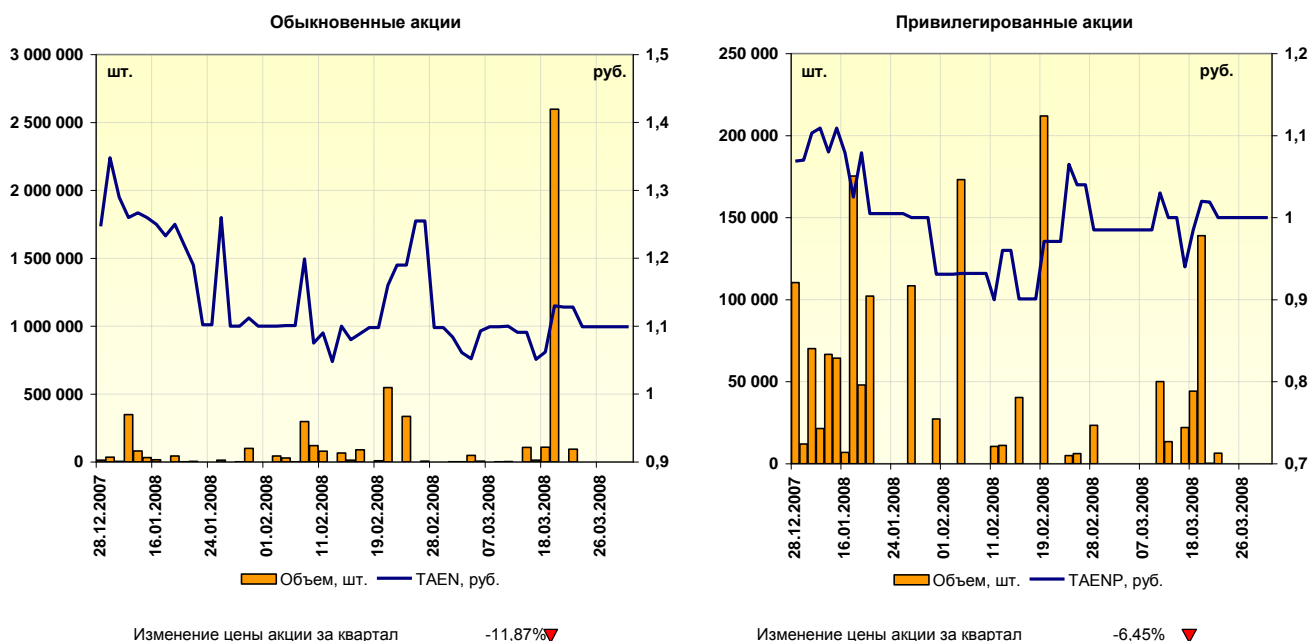
Биржа	Сделки		Цены сделок, руб.					Котировки за период, руб.		Последние котировки, руб.	
	Кол -во	Объем, шт.	Перв.	Мин.	Макс.	Посл.	Сред-невзв.	наиб. цена спроса	наим. цена предл.	наиб. цена спроса	наим. цена предл.
<i>Обыкновенные акции</i>											
ММВБ	313	5311200	1,24	0,90	1,59	1,099	1,17	1,59	0,90	1,06	1,13
РТС-класс.	-	-	-	-	-	-	-	1,175	1,41	-	-
РТС-бирж.	1	10	1,75	1,75	1,75	1,75	1,75	-	-	-	-
<i>Привилегированные акции</i>											
ММВБ	154	1459800	1,07	0,81	1,18	1,00	1,01	1,18	0,81	0,93	1,03
РТС-класс.	-	-	-	-	-	-	-	1,034	1,05515	-	-
РТС-бирж.	-	-	-	-	-	-	-	-	-	-	-

Источник: ММВБ, РТС

По обыкновенным акциям ОАО «Тамбовэнерго» на организованных площадках прошло 314 рыночных сделок на сумму 6,2 млн. руб., по привилегированным – 154 сделки на сумму 1,5 млн. руб. Все сделки за единственным исключением прошли на ММВБ.

Динамика и объем торгов по акциям Тамбовэнерго в I квартале 2008 г.

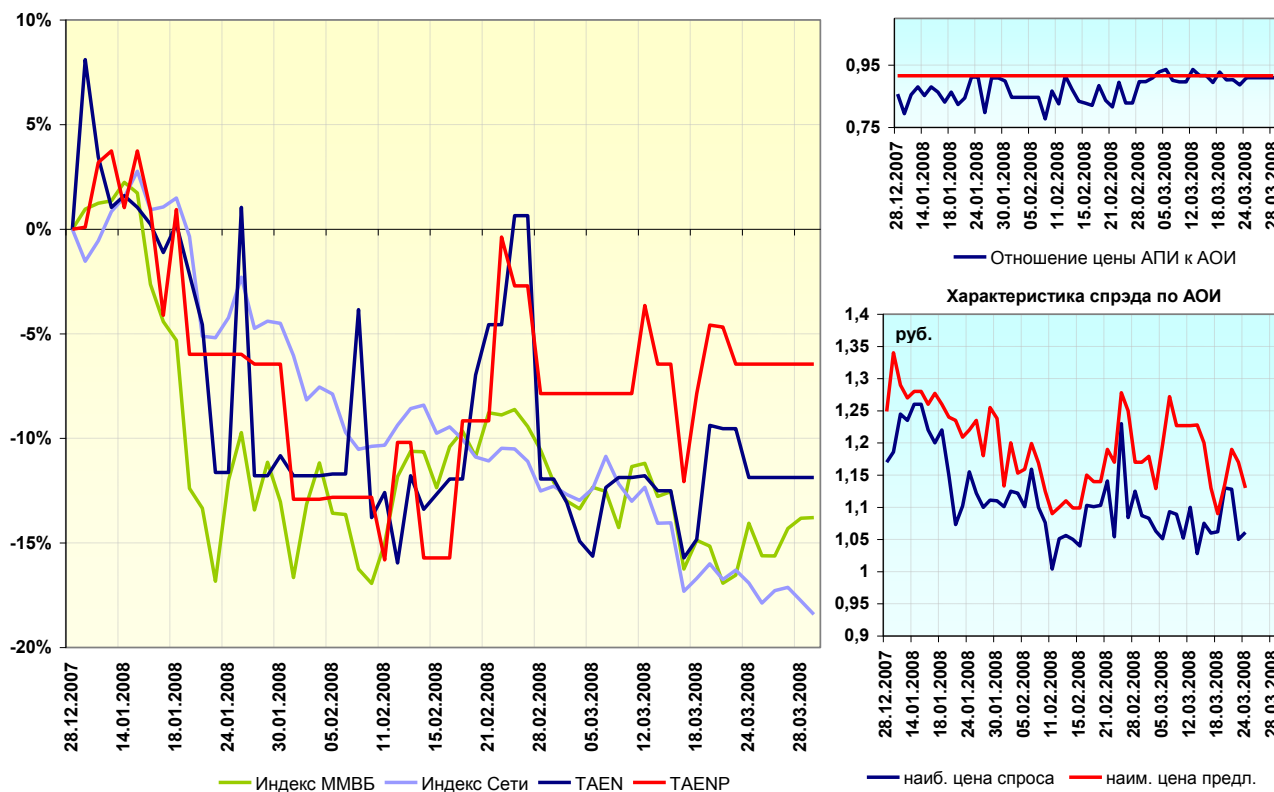
Тамбовэнерго



Источник: ММВБ

Первый квартал 2008 года для акций Тамбовэнерго был неудачным, обыкновенные акции подешевели на 11,87%, привилегированные - на 6,45%.

Динамика индексов и стоимости акций Тамбовэнерго в I квартале 2008 г.



Источник: ММВБ, собственные расчеты

Акции Тамбовэнерго в первом квартале практически следовали динамике индексов РСК и ММВБ.

Прогнозы и рекомендации профучастников по акциям Тамбовэнерго
Обыкновенные акции

№№ п/п	Компания	Годовой прогноз	Дата обновления
1	Алемар ИФК	0,080 \$ (2 руб.)	19.02.2007
2	БрокерКредитСервис	0,08 \$ (1,88 руб.)	12.03.2008
3	Тройка-Диалог	0,078 \$ (1,95 руб.)	31.01.2007
4	ОЛМА ИК	0,134 \$ (3,35 руб.)	25.05.2007
5	КИТ Финанс Инвестиционный Банк	0,047 \$ (1,10 руб.)	29.02.2008
	Консенсус	0,087 \$ (2,05 руб.)	

Привилегированные акции

№№ п/п	Компания	Годовой прогноз	Дата обновления
1	ОЛМА ИК	0,123 \$ (3,075 руб.)	25.05.2007
2	КИТ Финанс Инвестиционный Банк	0,043 \$ (1,01 руб.)	29.02.2008
	Консенсус	0,086 \$ (2,04 руб.)	

Источник: quote.ru, ИК ОЛМА

ОАО «Тверьэнерго»

Основными миноритарными акционерами Общества по состоянию на 05 декабря 2007 г. являлись: Prosperity Capital Management – 26,47% УК (17,29% АОИ), RBC Dexia IS – 4,55% (6,07%).

Free-float по АОИ Общества находится на уровне 11%.

Характеристика рынка ценных бумаг в первом квартале 2008 г. представлена в таблице:

Рынок акций Тверьэнерго в первом квартале 2008 г.

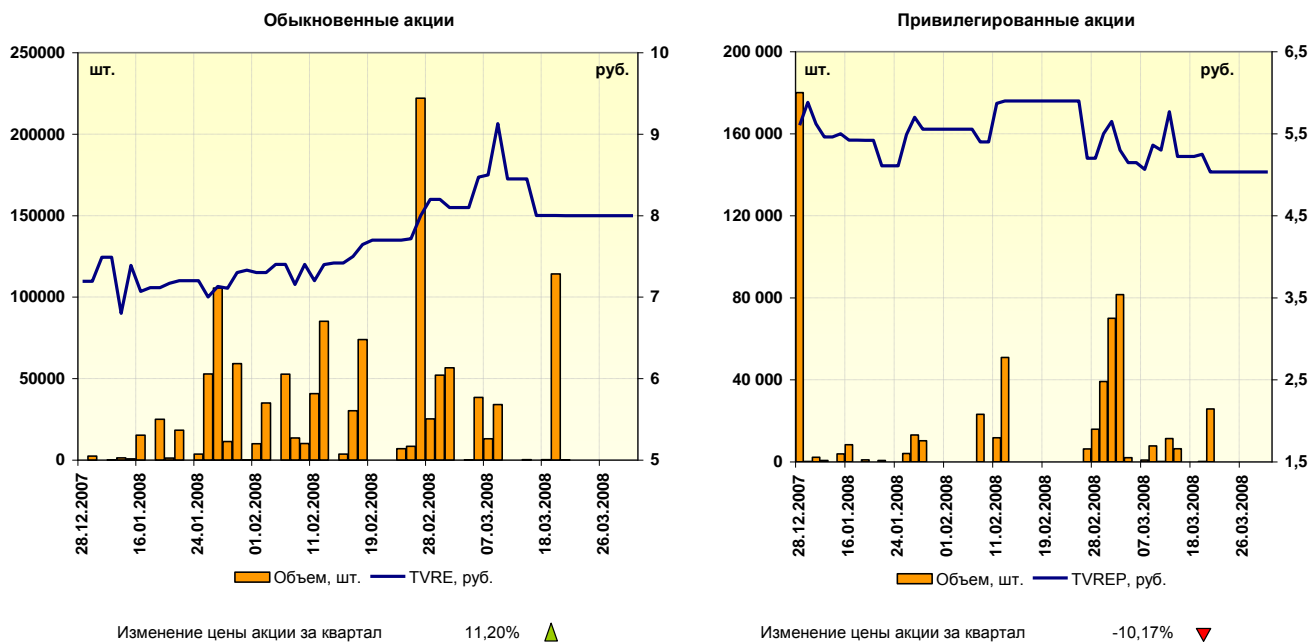
Биржа	Сделки		Цены сделок, руб.					Котировки за период, руб.		Последние котировки, руб.	
	Кол-во	Объем, шт.	Перв.	Мин.	Макс.	Посл.	Средневзв.	наиб. цена спроса	наим. цена предл.	наиб. цена спроса	наим. цена предл.
<i>Обыкновенные акции</i>											
ММВБ	220	1223700	6,80	6,71	9,99	8,00	7,77	9,99	6,71	7,02	8,00
РТС-класс.	-	-	-	-	-	-	-	8,93	7,05	-	-
РТС-бирж.	-	-	-	-	-	-	-	-	-	-	-
<i>Привилегированные акции</i>											
ММВБ	216	397800	6,55	5,00	6,80	5,01	5,57	6,55	5,00	5,03	5,34
РТС-класс.	-	-	-	-	-	-	-	4,71	5,87	-	-
РТС-бирж.	-	-	-	-	-	-	-	-	-	-	-

Источник: ММВБ, РТС

По обыкновенным акциям ОАО «Тверьэнерго» на организованных площадках прошли 220 рыночных сделок на сумму 9,5 млн. руб., по АПИ – 216 сделок на сумму 2,2 млн. руб. Весь объем торгов сосредоточен на ММВБ. Обороты по акциям снизились более чем в 2 раза.

Динамика и объем торгов по акциям Тверьэнерго в I квартале 2008 г.

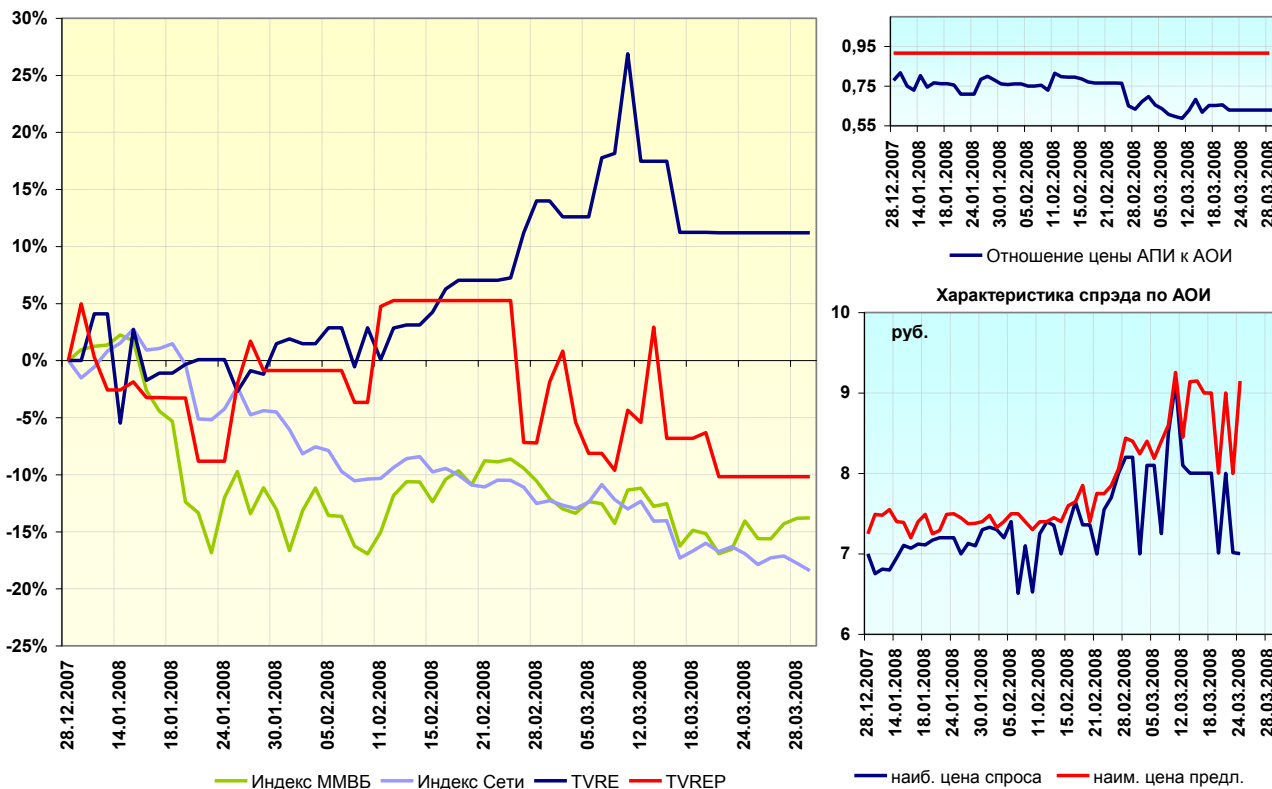
Тверьэнерго



Источник: ММВБ

В первом квартале акции Тверьэнерго изменялись разнонаправлено, АОИ выросли на 11,2% и АПИ снизились на 10,2%.

Динамика индексов и стоимости акций Тверьэнерго в I квартале 2008 г.



Источник: ММВБ, собственные расчеты

Спрэд по АОИ увеличился на 10% до 14%, по АПИ сократился с 8% до 6%. Обыкновенные акции Тверьэнерго в первом квартале 2008 г. смотрелись намного лучше рынка.

Прогнозы и рекомендации профучастников по акциям Тверьэнерго
Обыкновенные акции

№№ п/п	Компания	Годовой прогноз	Дата обновления
1	Алемар ИФК	0,350 \$ (8,75 руб.)	19.02.2007
2	БрокерКредитСервис	0,440 \$ (11 руб.)	21.02.2007
3	Тройка-Диалог	0,385 \$ (9,625 руб.)	31.01.2007
4	ОЛМА ИК	0,754 \$ (18,85 руб.)	25.05.2007
5	КИТ Финанс Инвестиционный Банк	0,16 \$ (4 руб.)	09.08.2007
	Консенсус	0,4178 \$ (10,44 руб.)	

Привилегированные акции

№№ п/п	Компания	Годовой прогноз	Дата обновления
1	БрокерКредитСервис	0,400 \$ (10 руб.)	21.02.2007
2	ОЛМА ИК	0,690 \$ (17,25 руб.)	25.05.2007
	Консенсус	0,55 \$ (13,75 руб.)	

Источник: quote.ru, ИК ОЛМА

ОАО «Ярэнерго»

Основными миноритарными акционерами Общества по состоянию на 06 декабря 2007 г. являлись: компания Энергосоюз Холдингс Лимитед – 18,97% УК (16,65% АОИ), группа Казкоммерцбанк - 5,62% (7,1%), ИК «Тройка-Диалог» - 5,04% (5,25%), Росимущество – 4,96% (6,27%).

Free-float АОИ Общества оценивается на уровне 5%.

Характеристика рынка ценных бумаг в первом квартале 2008 г. представлена в таблице:

Рынок акций Ярэнерго в первом квартале 2008 г.

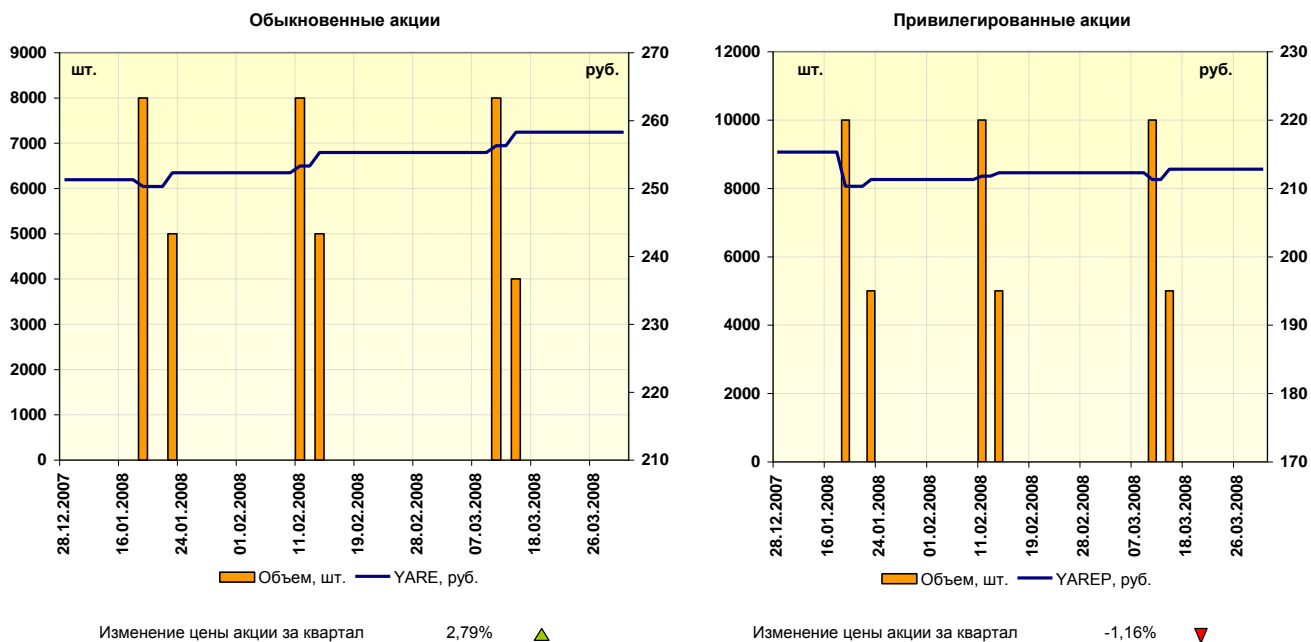
Биржа	Сделки		Цены сделок, руб.					Котировки за период, руб.		Последние котировки, руб.	
	Кол-во	Объем, шт.	Перв.	Мин.	Макс.	Посл.	Сред-невзв.	наиб. цена спроса	наим. цена предл.	наиб. цена спроса	наим. цена предл.
<i>Обыкновенные акции</i>											
ММВБ	18	8 700	200,00	195,00	229,00	214,01	213,41	229,00	195,00	214,01	225,00
РТС-класс.	-	-	-	-	-	-	-	211,73	282	-	-
РТС-бирж.	12	38000	250	250	258,3	258,3	253,81	-	250	201,02	258
<i>Привилегированные акции</i>											
ММВБ	51	27 800	180,00	172,00	210,00	190,01	193,70	210,00	172,00	190,01	193,99
РТС-класс.	-	-	-	-	-	-	-	181,18	195,52	-	-
РТС-бирж.	12	45000	210	210	212,8	212,8	211,32	-	213	195,01	213

Источник: ММВБ, РТС

Сумма сделок по АОИ составила 11,5 млн. руб., по АПИ – 14,8 млн. руб. Обороты практически не изменились. Несмотря на большее количество сделок на ММВБ, основные обороты по бумагам проходят на РТС.

Динамика и объем торгов по акциям Ярэнерго в I квартале 2008 г.

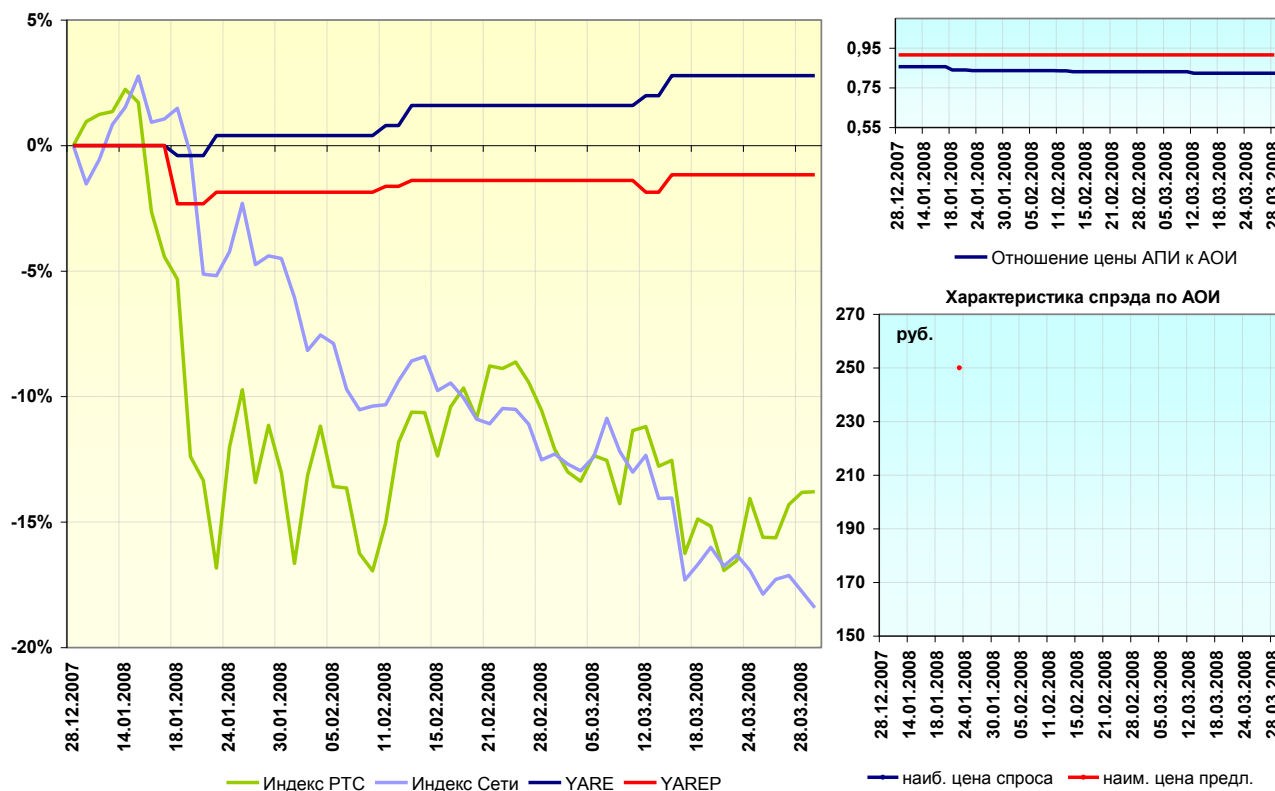
Ярэнерго



Источник: РТС

За последние три месяца АОИ выросли на 2,8%, а АПИ снизились на 1,2%. Ликвидность за этот период не изменилась.

Динамика индексов и стоимости акций Ярэнерго в I квартале 2008 г.



Источник: РТС, собственные расчеты

Акции Ярэнерго выглядели в первом квартале лучше рынка. Спрос и предложение на акции Ярэнерго на РТС практически отсутствуют.

Прогнозы и рекомендации профучастников по акциям Ярэнерго
Обыкновенные акции

№№ п/п	Компания	Годовой прогноз	Дата обновления
1	БрокерКредитСервис	11,22 \$ (280,5 руб.)	21.02.2007
2	Тройка-Диалог	13,39 \$ (334,75 руб.)	31.01.2007
3	ОЛМА ИК	11,32 \$ (283 руб.)	25.05.2007
4	КИТ Финанс Инвестиционный Банк	5,51 \$ (137,75 руб.)	09.08.2007
	Консенсус	10,36 \$ (259 руб.)	

Привилегированные акции

№№ п/п	Компания	Годовой прогноз	Дата обновления
1	БрокерКредитСервис	10,27 \$ (267,0 руб.)	21.02.2007
2	ОЛМА ИК	10,37 \$ (269,6 руб.)	25.05.2007
3	КИТ Финанс Инвестиционный Банк	4,96 \$ (124 руб.)	09.08.2007
	Консенсус	8,53 \$ (213,3 руб.)	

Источник: quote.ru, ИК ОЛМА

Контактная информация

ОАО «МРСК Центра»

129090, Россия, г.Москва, Глухарев пер., д.4/2

Тел.: +7 495 747 9292 Факс: +7 495 747 9292

www.mrsk-1.ru

Департамент корпоративного управления

Начальник департамента

Кульбакина Т.А. доб. 3051

Kulbakina_TA@mrsk-1.ru

Главный специалист

Очкасов Е.А. доб. 3033

Ochkasov_EA@mrsk-1.ru